

برنامج
الأغذية
العالمي



Programme
Alimentaire
Mondial

World
Food
Programme

Programa
Mundial
de Alimentos

**Período de sesiones anual
de la Junta Ejecutiva**

Roma, 28-30 de mayo de 2003

INFORMES ANUALES

Tema 4 del programa

Para aprobación

S

Distribución: GENERAL

WFP/EB.A/2003/4

24 abril 2003

ORIGINAL: INGLÉS

INFORME ANUAL DEL DIRECTOR EJECUTIVO: 2002

La tirada del presente documento es limitada. Los documentos de la Junta Ejecutiva se pueden consultar en el sitio Web del PMA (<http://www.wfp.org/eb>).

Informe Anual del Director Ejecutivo: 2002





Nota para la Junta Ejecutiva

La Secretaría invita a los miembros de la Junta Ejecutiva que deseen formular alguna pregunta de carácter técnico sobre este documento a dirigirse al personal del PMA que se indica a continuación, a ser posible con un margen de tiempo suficiente antes de la reunión de la Junta.

Directora, Dirección de Estrategias,
Políticas y Apoyo a los Programas (PSP):

Sra. D. Spearman

tel.: 066513-2600

Jefe, Servicio de Seguridad Alimentaria,
Redes de Seguridad y Socorro (PSPP):

Sr. A. Jury

tel.: 066513-2601





Proyecto de decisión

La Junta aprueba el Informe Anual del Director Ejecutivo: 2002
(WFP/EB.A/2003/4).

De conformidad con su decisión 2000/EB.A/2 de 22 de mayo de 2000, la Junta pidió que el Informe Anual se enviara al Consejo Económico y Social (ECOSOC) y al Consejo de la Organización de las Naciones Unidas para la Agricultura y la Alimentación (FAO), junto con las decisiones y recomendaciones de la Junta correspondientes a 2002 y la presente decisión, en cumplimiento de las obligaciones de presentación de informes de la Junta previstas en el Artículo VI.3 del Estatuto.



Notas sobre la documentación

De conformidad con el Artículo VII.2 del Reglamento General, el Director Ejecutivo somete cada año a la aprobación de la Junta Ejecutiva un Informe Anual.

El presente Informe Anual del Director Ejecutivo, relativo al año 2002, se estructura con arreglo al modelo común de los informes anuales de fondos y programas, establecido en la resolución 48/162 de la Asamblea General.

Además, en consonancia con lo dispuesto en la resolución 53/192 de la Asamblea General, se han incluido las cuestiones resultantes de la aplicación del Programa de Reforma del Secretario General, la revisión trienal de política y las medidas consecutivas a las conferencias internacionales. La Sección II del presente informe constituye el Informe Anual de la Junta Ejecutiva para el Consejo Económico y Social (ECOSOC) de las Naciones Unidas y el Consejo de la Organización de las Naciones Unidas para la Agricultura y la Alimentación (FAO).

Las cuantías financieras y cifras de tonelaje que se consignan en el presente documento son provisionales. Representan la mejor estimación a la que se puede llegar partiendo de la información de que se dispone en la actualidad.





Índice

	Página
PRÓLOGO DEL SECRETARIO GENERAL DE LAS NACIONES UNIDAS Y EL DIRECTOR GENERAL DE LA FAO	xi
PREFACIO DEL DIRECTOR EJECUTIVO	xiii
IN MEMORIAM	xv
NOTAS GENERALES	xvii
SIGLAS UTILIZADAS EN EL DOCUMENTO	xix
	Párrafos
SECCIÓN I: EXAMEN DEL AÑO 2002	1-59
ELEMENTOS DESTACADOS DE LOS PROGRAMAS DEL PMA	1-35
Panorama general	1-9
Salvar vidas humanas en situaciones de emergencia	10-15
Fomento de la recuperación tras situaciones de crisis	16-20
La lucha contra el hambre crónica	21-23
El VIH/SIDA	24-26
Alimentación escolar	27-30
Análisis y cartografía de la vulnerabilidad	31-33
Compras	34-35
UNA MAYOR CAPACIDAD ORGÁNICA	36-46
MEJORAS EN LA RENDICIÓN DE CUENTAS Y EL SISTEMA DE GOBIERNO	47-53
Aplicación del proyecto sobre el sistema de gobierno de la Junta Ejecutiva	47
La transformación en una organización basada en los resultados	48-49
Servicios de Supervisión	50-53
ENFOQUES INNOVADORES	54-59
	60-136
SECCIÓN II: LOGROS ALCANZADOS EN 2002	
APLICACIÓN DEL PROGRAMA DE REFORMA DEL SECRETARIO GENERAL Y DE LAS DISPOSICIONES DE LA REVISIÓN TRIENAL DE POLÍTICA	60-113
A. Estructuras y mecanismos	60-67
B. Financiación y recursos	68-77
C. Sistema del Coordinador Residente	78-80
D. Puesta en práctica de la evaluación común del país y del Marco de Asistencia de las Naciones Unidas para el Desarrollo	81-83
E. La armonización de los programas	84-93
F. Incorporación de la perspectiva de género	94-97
G. Equilibrio de género	98-100
H. Creación de capacidad	101-105



	Párrafos
I. Locales y servicios comunes	106-108
J. Cooperación con el Banco Mundial	109-111
K. Seguimiento y evaluación	112-113
SEGUIMIENTO DE LAS CONFERENCIAS INTERNACIONALES	114-120
Cumbre del Milenio	115
Conferencias de las Naciones Unidas	116-120
ASISTENCIA HUMANITARIA Y DE SOCORRO EN CASOS DE CATÁSTROFE	121-134
Preparación para situaciones de urgencia y planificación para imprevistos	122-125
Evaluaciones de las necesidades de emergencia	126
Lista de reserva para la intervención en situaciones de urgencia	127-129
Centro Conjunto de Logística de las Naciones Unidas	130-131
Telecomunicaciones y apoyo logístico a las actividades humanitarias	132-134
RECOMENDACIONES	135-136



Anexos y mapas

ANEXOS		Página
I	Organigrama del PMA	38
II	Perfil de la ayuda alimentaria mundial, 1997-2002	39
III	Gastos operacionales del PMA	
	Cuadro 1: Gastos operacionales del PMA por regiones y tipos, 1999-2002	40
	Cuadro 2: Gastos operacionales del PMA por países, regiones y tipos, 1999-2002	43
	Cuadro 3.A: Gastos operacionales del PMA relativos a proyectos de desarrollo y operaciones de socorro, por categorías especiales de países y por regiones, 1999-2002	49
	Cuadro 3.B: Gastos operacionales del PMA relativos a proyectos de desarrollo, por categorías especiales de países y por regiones, 1999-2002	50
IV	Mapa de los gastos operacionales del PMA por regiones y categorías de programas en 2002	51
V	Contribuciones	
	Cuadro A Total de contribuciones confirmadas para 2002, por donante	52
	Cuadro B Principales donantes del PMA, por tipo de contribución confirmada en 2002	53
VI	Compras de alimentos de países en desarrollo y países desarrollados en 2002	54





Prólogo

Pese a que en el mundo reina la abundancia, prácticamente 800 millones de personas padecen hambre crónica en los países en desarrollo. El hambre pone en riesgo su capacidad de desarrollar sus propias aptitudes, asistir a la escuela, mantenerse con buena salud, practicar la agricultura o generar ingresos suficientes para poder librarse de la pobreza. Es por ello que la erradicación de la pobreza extrema y el hambre es la piedra angular de los objetivos de desarrollo del Milenio aprobados por los dirigentes mundiales en el año 2000. No cabe duda de que si no se logra suprimir el hambre se estará atentando contra el logro de todos los objetivos de desarrollo del Milenio.

Si bien varias regiones han avanzado en la consecución de tales objetivos, se han producido diferencias cada vez mayores, especialmente en los países más pobres. Como se hizo observar en la *Cumbre Mundial sobre la Alimentación: cinco años después*, celebrada en Roma en junio de 2002, las poblaciones que luchan contra el hambre necesitan tanto una asistencia alimentaria selectiva como inversiones sostenidas y a largo plazo en desarrollo agrícola y rural. La necesidad de aplicar estrategias de esta índole es por demás manifiesta en la región del África meridional, sobre todo porque cada vez es más evidente el vínculo que existe entre la inseguridad alimentaria y la pandemia del SIDA. Por lo tanto, acogemos con especial agrado los empeños del Sr. James T. Morris, Director Ejecutivo del Programa Mundial de Alimentos, por poner de relieve estos asuntos en su calidad de Enviado Especial para esa región.

En donde sea que el hambre constituya una crisis, el Programa Mundial de Alimentos se coloca en primera línea, decidido a ayudar a los países a satisfacer las necesidades nutricionales del momento al tiempo que brinda posibilidades para el futuro. El presente informe anual ilustra el increíble carácter y la magnitud de las actividades del PMA de lucha contra el hambre en muchas de las zonas más conflictivas e inaccesibles del mundo.

Kofi A. Annan
Secretario General
de las Naciones Unidas

Jacques Diouf
Director General
de la Organización de las Naciones Unidas
para la Agricultura y la Alimentación







Prefacio

Mi primer año al frente del PMA me ha hecho entender lo que significan el hambre y su efecto devastador en la población más pobre del mundo. Las sequías y las catástrofes naturales, los conflictos violentos, el desmoronamiento de los sistemas económicos y políticos y el virus de inmunodeficiencia humana/síndrome de inmunodeficiencia adquirida (VIH/SIDA), todos ellos factores generalizados, han dado lugar a un espectacular aumento de la demanda de ayuda alimentaria. Las cifras son elocuentes: sólo en África la comunidad internacional se esforzó por alimentar a 25 millones de personas más en 2002.

El PMA estuvo a la altura de las circunstancias aportando a 72 millones de personas en 82 países alimentos que salvan vidas humanas y conservan medios de subsistencia. Sin embargo, las cifras no lo cuentan todo. Detrás de cada número hay una persona necesitada: una madre que se esfuerza por alimentar a su familia, un abuelo que cuida de niños huérfanos, un niño que espera que se le dé de comer en la escuela, un repatriado en busca de nuevas oportunidades y activos. Les he visto la cara y sé que podemos ayudarlos.

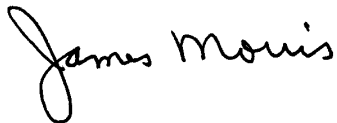
De hecho, la intervención oportuna de la comunidad de donantes (comprendidos los donantes no habituales) y la dedicación del personal del PMA y sus asociados han reducido el hambre en muchas regiones del mundo. En el África meridional, donde eran mayores las necesidades, el generoso apoyo prestado por los donantes sirvió para que el PMA evitara una situación de urgencia alimentaria. Las inversiones del programa en evaluaciones de las necesidades, preparación para situaciones de urgencia, planificación para imprevistos y mejora de los programas de alimentación escolar dieron fruto en las operaciones que se llevaron a cabo en todo el mundo.

Pero todavía no estamos a salvo. Aunque los medios de información se hayan olvidado de las crisis del Afganistán, Angola, la República Popular Democrática de Corea y el Sudán, las necesidades de estos países siguen siendo apremiantes. El número de situaciones de urgencia relacionadas con los alimentos aumenta a la par que aparecen fenómenos meteorológicos cada vez más anormales, como ocurre en el Cuerno de África y el Sahel occidental. No tiene precedentes la repercusión del VIH/SIDA en las cifras de huérfanos y de hogares encabezados por niños. Entretanto, persiste el hambre crónica, que incide en la vida de cientos de millones de personas aunque los medios de información suelen pasar por alto esta circunstancia.

Será empresa difícil plantar cara a estas necesidades en auge en el marco del descenso del 25% de la ayuda alimentaria mundial registrado en los últimos tres años. El generoso apoyo prestado por nuestros donantes habituales debe complementarse con compromisos asumidos por nuevos países donantes, el sector privado y el público en general. En 2002 adoptamos medidas para intensificar nuestras tareas de organismo abanderado mundial en la lucha contra el hambre y para ampliar nuestra base de financiación. A principios de 2003 ya se nos han sumado varios asociados nuevos en la lucha contra el hambre, comprendidos nuevos donantes como Kenya, la India, Omán y Honduras y organizaciones del sector privado como Benetton, SAP, Toyota y TPG.



En el mundo actual resulta totalmente inaceptable que tantos niños hambrientos cuenten con tan pocas esperanzas y oportunidades para el futuro. Veo con optimismo la influencia que pueden ejercer la opinión pública y la buena voluntad en la rectificación de esta circunstancia. Por ese motivo el PMA propugnaré el incremento de la asistencia internacional a fin de crear para todos un futuro mejor del que el hambre haya desaparecido.



James T. Morris
Director Ejecutivo



In Memoriam

En memoria de los funcionarios del Programa Mundial de Alimentos que perdieron la vida en 2002 en acto de servicio a las personas afectadas por la pobreza y el hambre

Genesh Harichund, Sudáfrica

8 de agosto

Rabia Abdullah Al-Breifkany, Iraq

25 de septiembre

QUE EN PAZ DESCANSEN





Notas generales

Salvo indicación en contrario, todos los valores monetarios se expresan en dólares EE UU.

Salvo indicación en contrario, todas las cantidades de alimentos se expresan en toneladas.

Los países de bajos ingresos y con déficit de alimentos (PBIDA) comprenden a todos los países deficitarios en alimentos (importadores netos de cereales) cuyo producto nacional bruto por habitante es inferior al nivel que utiliza el Banco Mundial para determinar el derecho a recibir asistencia de la Asociación Internacional de Fomento; la cifra correspondiente a 2000 era de 1.445 dólares. En el año 2002 eran 83 los países clasificados por la FAO como PBIDA.

La categoría de países menos adelantados establecida por las Naciones Unidas comprende “aquellos países de bajos ingresos cuyo crecimiento está obstaculizado por impedimentos de larga duración, en particular, como consecuencia de un escaso desarrollo de los recursos humanos y/o de graves deficiencias estructurales”. En el año 2002 eran 49 los países clasificados por la Asamblea General de las Naciones Unidas como países menos adelantados.

Las denominaciones empleadas en esta publicación y la forma en que aparecen presentados los datos que contiene no entrañan, por parte del PMA, juicio alguno respecto de la condición jurídica de ninguno de los países, territorios, ciudades o zonas citados o de sus autoridades, ni respecto de la delimitación de sus fronteras o límites.





SIGLAS UTILIZADAS EN EL DOCUMENTO

ACNUR	Alto Comisionado de las Naciones Unidas para los Refugiados
CAP	Procedimiento de llamamientos unificados
CARE	Cooperativa para la Asistencia y el Socorro a Cualquier Parte del Mundo
CCA	Evaluación común del país
CID	Consortio de Desarrollo Interétnico
CIDA	Organismo Canadiense de Desarrollo Internacional
COMPAS	Sistema de análisis, procesamiento y seguimiento de productos
CR	Coordinador Residente
CRI	Cuenta de Respuesta Inmediata
CW	Compromisos relativos a la mujer
DACOTA	Aplicación de Telecomunicaciones para la Reunión de Datos
DELP	Documento de estrategia de lucha contra la pobreza
DFID	Departamento para el Desarrollo Internacional del Reino Unido
DRC	Consejo Danés para los Refugiados
ECHA	Comité Ejecutivo de Asuntos Humanitarios de las Naciones Unidas
ECOSOC	Consejo Económico y Social de las Naciones Unidas
ECPS	Comité Ejecutivo de Paz y Seguridad
FAO	Organización de las Naciones Unidas para la Agricultura y la Alimentación
FEWSNET	Red de sistemas de alerta temprana en caso de hambruna
FICR	Federación Internacional de Sociedades de la Cruz Roja y de la Media Luna Roja
FIDA	Fondo Internacional de Desarrollo Agrícola
FITTEST	Equipo de apoyo rápido en tecnología de la información y telecomunicaciones para emergencias
FMI	Fondo Monetario Internacional
FNUAP	Fondo de Población de las Naciones Unidas
GSM	Sistema global de comunicaciones móviles
IASC	Comité Permanente entre Organismos (Naciones Unidas)
ME	Memorando de Entendimiento
NEPAD	Nueva Alianza Económica para el Desarrollo de África
NRC	Consejo Noruego para los Refugiados
OCHA	Oficina de Coordinación de Asuntos Humanitarios
ODM	Objetivo de desarrollo del Milenio
OE	Operación especial
OEDA	Oficina de Auditoría Interna
OEDE	Oficina de Evaluación
OEDI	Oficina del Inspector General



OMS	Organización Mundial de la Salud
ONG	Organización no gubernamental
ONUSIDA	Programa Conjunto de las Naciones Unidas sobre el VIH/SIDA
OPSR	Operación prolongada de socorro y recuperación
OU	Operación de urgencia
PBIDA	País de bajos ingresos y con déficit de alimentos
PDI	Persona desplazada en el interior de su propio país
PEP	Perfiles del programa en el país
PMA	Programa Mundial de Alimentos
PNUD	Programa de las Naciones Unidas para el Desarrollo
PP	Programa en el país
SCN	Comité Permanente sobre Nutrición del sistema de las Naciones Unidas
SICIAV	Sistemas de información y cartografía sobre la inseguridad alimentaria y la vulnerabilidad
SPR	Informe normalizado sobre proyectos
SyE	Seguimiento y evaluación
UNCT	Equipo de las Naciones Unidas en el país
UNDAF	Marco de Asistencia de las Naciones Unidas para el Desarrollo
UNDG	Grupo de las Naciones Unidas para el Desarrollo
UNESCO	Organización de las Naciones Unidas para la Educación, la Ciencia y la Cultura
UNHRD	Depósito de respuesta humanitaria de las Naciones Unidas
UNICEF	Fondo de las Naciones Unidas para la Infancia
UNJLC	Centro Conjunto de Logística de las Naciones Unidas
USAID	Agencia de los Estados Unidos para el Desarrollo Internacional
VAM	Análisis y cartografía de la vulnerabilidad
VIH/SIDA	Virus de inmunodeficiencia humana/síndrome de inmunodeficiencia adquirida
WINGS	Sistema Mundial y Red de Información del PMA



Sección I: Examen del año 2002

ELEMENTOS DESTACADOS DE LOS PROGRAMAS DEL PMA

Panorama general

1. En 2002 el PMA prestó asistencia a 72 millones de personas en 82 países que padecían hambre a causa de crisis relacionadas entre sí: catástrofes naturales, conflictos, pobreza extrema y la pandemia del virus de inmunodeficiencia humana/síndrome de inmunodeficiencia adquirida (VIH/SIDA). El principal desafío que tuvo que asumir el PMA fue la necesidad de responder con rapidez a una serie sin precedentes de catástrofes de carácter meteorológico que ocasionaron inseguridad alimentaria en gran escala en toda África a la vez que atendía a las necesidades de operaciones en curso de ejecución en todo el mundo. Al mismo tiempo, con la paz recién instaurada en algunas zonas aumentaron las necesidades, pues se logró tener acceso a poblaciones que antes estaban aisladas por la guerra, como ocurrió en Angola, Sri Lanka y Sudán.
2. El PMA fue objeto de especial demanda en el África subsahariana: el Programa facilitó alimentos a 34 millones de beneficiarios, casi 11 millones más que el año anterior, lo cual representa un 48% del total de sus beneficiarios para 2002. El PMA puso en marcha importantes operaciones de urgencia dirigidas a las víctimas de las crisis alimentarias del África meridional, Eritrea y Etiopía. Estas crisis demostraron que el hambre crónica puede agravar las situaciones de emergencia y pusieron de relieve la importancia de fomentar la capacidad de la población para hacer frente a las crisis contribuyendo a la creación de activos y prestando apoyo a los medios de subsistencia.
3. En calidad de Enviado Especial del Secretario General para las Necesidades Humanitarias del África Meridional, el Director Ejecutivo del PMA, James Morris, desempeñó una función importante en la respuesta global a la crisis. Colaboró intensamente con los gobiernos, los donantes y los asociados para garantizar la rápida distribución de las contribuciones a la población que estaba más necesitada. En el marco de sus tareas de promoción a favor de la región, el Sr. Morris se dirigió al Consejo de Seguridad de las Naciones Unidas, al Parlamento Europeo, al Congreso de los Estados Unidos, al Parlamento del Reino Unido y a varias reuniones del Grupo de trabajo de enlace humanitario celebradas en Ginebra y Nueva York. El PMA también puso en marcha la campaña “Alerta sobre el Hambre en África” para dirigir la atención y los fondos internacionales a la crisis de hambre que afecta al continente africano.
4. El PMA siguió luchando contra el hambre en otras partes del mundo. El Programa atendió a necesidades prolongadas en países que padecían catástrofes naturales y conflictos, como el Afganistán, la República Popular Democrática de Corea, el Iraq, el Sudán y países de Centroamérica. Estaban comprendidas distintas operaciones que llevaban tiempo ejecutándose para prestar asistencia a los refugiados y las personas



desplazadas en el interior de su propio país (PDI), como por ejemplo en Argelia, Colombia, el Irán y Nepal.

5. El volumen casi sin precedentes de las contribuciones, que fue de 1.800 millones de dólares, permitió al PMA atender al 75% de sus necesidades alimentarias en 2002. El Programa estrechó los vínculos con los donantes habituales al tiempo que recibía un considerable apoyo procedente de donantes nuevos y no habituales, con inclusión de donantes del sector privado.
6. Como ocurrió en 2001, la mayoría de los beneficiarios del PMA recibieron asistencia mediante operaciones de urgencia (OU). Con las contribuciones, por valor de 1.000 millones de dólares, se atendió al 76% de las necesidades alimentarias previstas de estas operaciones. La capacidad del PMA de respuesta a situaciones de urgencia se vio potenciada enormemente por técnicas innovadoras de evaluación, inversiones continuas en la capacidad de respuesta rápida y la coordinación de orden logístico; estos elementos dieron muestra de su valía en el Afganistán y el África meridional. Las contribuciones a las operaciones prolongadas de socorro y recuperación (OPSR), por valor de 470 millones de dólares, sirvieron para atender al 96% de las necesidades correspondientes a éstas.
7. El PMA colaboró con la Organización de las Naciones Unidas para la Agricultura y la Alimentación (FAO) y el Fondo Internacional de Desarrollo Agrícola (FIDA) para atender a necesidades alimentarias inmediatas y a más largo plazo. No obstante, la lucha contra el hambre mediante atención a las necesidades de la población que padece hambre crónica se vio gravemente coartada, pues sólo se atendió al 50% de las necesidades de recursos destinados al apoyo de los programas de desarrollo en curso.
8. El PMA adoptó medidas para aumentar la capacidad orgánica y la eficacia operativa, comprendido el compromiso de reducir su tasa de costos de apoyo indirecto. Llegaron a buen término diversas actividades a largo plazo encaminadas a fortalecer acuerdos de asociación, como por ejemplo un Memorando de Entendimiento (ME) revisado con la Oficina del Alto Comisionado de las Naciones Unidas para los Refugiados (ACNUR) y un nuevo acuerdo sobre el terreno con organizaciones no gubernamentales (ONG). La función del PMA en la prestación de servicios interinstitucionales de logística se institucionalizó asimismo cuando se asignó oficialmente a su custodia el Centro Conjunto de Logística de las Naciones Unidas (UNJLC).
9. Para inaugurar la transición a un sistema de presentación anual de informes de ejecución, se realizaron esfuerzos regulares por mejorar la recopilación, el análisis y la notificación de los resultados en todo el Programa, comprendida la recopilación de determinados indicadores de la ejecución para todas las operaciones. En las siguientes secciones figura, de ser disponible, información desglosada por categorías de programas en relación con los diversos indicadores de resultados que se describen en el Plan Estratégico y Financiero para 2002-2005 (WFP/EB.A/2001/5-B/1). Se pone de relieve la información sobre la relación entre los beneficiarios previstos y los beneficiarios efectivos, los proyectos que notifican resultados según los efectos, el porcentaje de actividades de desarrollo consonantes con la política de habilitación para el desarrollo, y el número de OU que se han eliminado gradualmente. También se señalan situaciones de mejora de la nutrición y otros efectos, como por ejemplo en el caso de la República Popular Democrática de Corea.



EL PMA EN CIFRAS: 2002**EL PMA PRESTÓ ASISTENCIA A 72 MILLONES DE LAS PERSONAS MÁS POBRES:**

14 millones de personas en el marco de programas de desarrollo: 47% de los 30 millones de beneficiarios previstos;

44 millones de personas en el marco de OU: 103% de los 42,8 millones de beneficiarios previstos; y

14 millones de personas en el marco de OPSR: 89% de los 15,8 millones de beneficiarios previstos.

Estas personas comprendían:

6 millones de PDI, asentados fundamentalmente en campamentos;

3 millones de refugiados;

38 millones de mujeres y niñas menores de 18 años; y

40,8 millones de niños menores de 18 años.

SE DISTRIBUYERON 3.700.000 TONELADAS DE ALIMENTOS:

581.000 toneladas destinadas a proyectos de desarrollo;

2.200.000 toneladas destinadas a OU; y

918.400 toneladas destinadas a OPSR.

LOS GASTOS OPERACIONALES ASCENDIERON A 1.600 MILLONES DE DÓLARES:

el 12 % de los gastos operacionales correspondió a actividades de desarrollo;

el 57% de los gastos operacionales correspondió a OU, comprendidas la Cuenta de Respuesta Inmediata (CRI) y las operaciones especiales (OE);

el 26% de los gastos operacionales correspondió a OPSR;

el 66% de los gastos operacionales con fines de desarrollo se efectuó en países menos adelantados; y

el 96% de los gastos operacionales con fines de desarrollo se efectuó en PBIDA.

SE NOTIFICARON RESULTADOS SEGÚN LOS EFECTOS, EN RELACIÓN CON LOS PROYECTOS ACTIVOS, EN:

el 80% de los países con programas y proyectos de desarrollo;

el 60% de los países con OU;

el 75% de los países con OPSR; y

el 90% de los países con OE.

EN 2002 EL PMA LLEVÓ A CABO ACTIVIDADES OPERACIONALES EN 82 PAÍSES:

actividades de desarrollo en 55 países;

OU en 51 países; y

OPSR en 43 países.

EN 2002 SE APROBARON NUEVOS COMPROMISOS:

10 nuevos programas en los países. Nivel de recursos aprobado: 342,2 millones de dólares y 780.000 toneladas;

1 nuevo proyecto de desarrollo: compromisos por valor de 4,7 millones de dólares y 9.200 toneladas;

42 OU nuevas por valor de 1.400 millones de dólares y 3.100.000 toneladas; y

23 OPSR nuevas por valor de 1.000 millones de dólares y 2.100.000 toneladas.



Salvar vidas humanas en situaciones de emergencia

10. En 2002 el PMA prestó asistencia a 44 millones de beneficiarios que se encontraban en situaciones de crisis humanitaria aguda. Muchos eran víctimas de catástrofes naturales (sequías, inundaciones, terremotos y huracanes) inscritas en una alarmante tendencia que se hizo patente en el decenio de 1990. Gracias a las nuevas iniciativas de paz y al descenso del nivel de inseguridad alimentaria en algunas regiones, el PMA logró eliminar gradualmente sus OU en 20 países.
11. La incipiente crisis del **África meridional** amenazaba con ser una de las catástrofes humanitarias más graves y complejas del decenio anterior a causa de la combinación de precipitaciones irregulares, pobreza, deterioro económico, políticas de seguridad alimentaria poco indicadas y altos índices de infección por el VIH/SIDA. En 2002 el número de personas que presuntamente corrían peligro de inseguridad alimentaria grave ascendió de 12,8 millones a 15,2 millones. La generosidad del apoyo de los donantes y la aportación de fondos procedentes de su CRI permitió al PMA movilizar rápidamente la capacidad necesaria para prestar ayuda a millones de personas en peligro de inseguridad alimentaria grave en Lesotho, Malawi, Mozambique, Swazilandia, Zambia y Zimbabwe.

Respuesta rápida ante la crisis alimentaria del África meridional

El PMA actuó con rapidez ante la crisis alimentaria del África meridional ampliando sus oficinas en los países y estableciendo un nuevo despacho regional en Sudáfrica, una oficina en Swazilandia y 26 suboficinas nuevas en toda la región. Pese a la amplitud y la complejidad de la crisis (a lo largo de nueve meses hubo que entregar en zonas remotas de seis países cerca de 1 millón de toneladas de ayuda alimentaria), la operación regional consiguió pasar sin dificultades de las intervenciones centradas fundamentalmente en el desarrollo a las intervenciones de emergencia. Se pidió al PMA que se pusiera al frente del establecimiento de una oficina de coordinación interinstitucional en Johannesburgo encargada de coordinar las actividades de 53 asociados en la ejecución y del sector privado de la región para atender a las necesidades fundamentales de ayuda alimentaria no satisfechas y evitar las congestiones en la distribución. Entre julio y diciembre se adquirieron a escala local 361.000 toneladas de alimentos, y se enviaron 375.000 toneladas de ayuda alimentaria que entraron por puertos de Sudáfrica, Mozambique y Tanzania y se distribuyeron en las zonas afectadas.

La operación mejoró enormemente en virtud de diversas iniciativas como las evaluaciones de emergencia “eslabonadas”, reuniones periódicas interinstitucionales y con ONG y operaciones especiales para potenciar la capacidad de gestión inmediata y rehabilitar una línea ferroviaria a fin de aumentar el transporte mensual de alimentos. Los más de 200 camiones y equipo donados por el Gobierno de Noruega, reacondicionados por la Cruz Roja Noruega y enviados por la Federación Internacional de Sociedades de la Cruz Roja y de la Media Luna Roja (FICR) facilitaron la distribución en las zonas de acceso más difícil. El PMA obtuvo asimismo del servicio del Fondo Rotatorio Central para Emergencias un préstamo de 20 millones de dólares destinado a las compras regionales para sumar a los productos en especie alimentos complementarios básicos.

12. La sequía tuvo efectos devastadores en los medios de subsistencia de la población de **Etiopía y Eritrea**, lo cual produjo un aumento vertiginoso del número de personas que necesitaban socorro alimentario. Una misión conjunta FAO/PMA de evaluación enviada a Etiopía en diciembre constató que debía prestarse asistencia de socorro a 11 millones de



personas para salvar vidas humanas, evitar la migración en masa y conservar los activos de los agricultores y los pastores. En diciembre de 2002 el PMA puso en marcha igualmente una OU regional para hacer frente a una crisis alimentaria relacionada con la sequía surgida en el **Sahel occidental** y centrada en Mauritania que afectaba a Cabo Verde, Gambia, Malí y el Senegal.

13. La respuesta oportuna del PMA a la erupción del volcán Nyiragongo en la **República Democrática del Congo** contribuyó al mantenimiento del estado nutricional de la población damnificada, comprendidas 350.000 personas que huyeron a Rwanda. El PMA también prestó servicios comunes de logística para ayudar a los asociados en la asistencia humanitaria a almacenar y transportar artículos no alimentarios.
14. Las catástrofes naturales se vieron agravadas en varios países por conflictos o crisis económicas. En el **Afganistán** el PMA puso en marcha en abril de 2002 una nueva OU de nueve meses de duración para prestar asistencia a 10 millones de personas afectadas por la sequía y la guerra. En el **Sudán**, país gravemente afectado por dos decenios de guerra civil, desplazamientos en masa de la población, sequías e inundaciones, el PMA prestó servicios a 1 millón de beneficiarios al mes en el período de escasez, que era cuando más falta hacía la asistencia alimentaria. En la **República Popular Democrática de Corea**, una evaluación del Estado nutricional de los niños, efectuada por el Gobierno en colaboración con el Fondo de las Naciones Unidas para la Infancia (UNICEF) y el PMA, indicaba mejoras considerables entre 1998 y 2002. La proporción de niños con insuficiencia ponderal bajó del 61% al 21%, el nivel de emaciación disminuyó del 16% al 9% y el índice de retraso del crecimiento bajó del 62% al 42%. Estas tendencias indican que la asistencia alimentaria del PMA contribuyó notablemente a mejorar el estado nutricional de los grupos vulnerables, si bien el alto índice de retraso del crecimiento sigue siendo motivo de preocupación. Las necesidades de estos grupos se mantienen elevadas. Su estado nutricional podría volver a empeorar, pues el PMA se vio obligado a suspender distribuciones destinadas a 3 millones de beneficiarios como consecuencia de restricciones de financiación surgidas a finales de 2002.
15. La intensificación de las hostilidades en el **Territorio Palestino** agravó la crisis humanitaria para los residentes que se encontraban en situación de suma vulnerabilidad. El PMA facilitó ayuda de urgencia a 540.000 víctimas de conflictos en la Ribera Occidental y la Faja de Gaza y prestó apoyo mediante servicios de logística que comprendían una flota de camiones conducidos por personas con experiencia y un equipo de escolta y apoyo procedentes del Organismo Sueco de Servicios de Rescate, asociado del PMA para emergencias. A raíz del recrudecimiento de los disturbios civiles en **Côte d'Ivoire**, el PMA puso en marcha operaciones para prestar asistencia a fin de aumentar la disponibilidad de alimentos para miles de PDI y refugiados en las zonas de guerra.

Fomento de la recuperación tras situaciones de crisis

16. El PMA contribuyó a escala mundial a atender a las necesidades alimentarias inmediatas de 14 millones de víctimas de conflictos y crisis prolongados y, siempre que fue posible, las ayudó a restaurar sus medios de subsistencia.
17. Las OPSR sirvieron para que el PMA reaccionara de forma satisfactoria ante la evolución de las circunstancias. A medida que las PDI abandonaban los campamentos en **Sri Lanka**, el PMA logró pasar de la distribución gratuita de alimentos a planes de trabajo comunitario a cambio de alimentos y programas de capacitación. El Programa también aportó alimentos a 17.000 niños afectados por el conflicto que asistían por la tarde a clases de recuperación. En **Sierra Leona** el PMA promovió la estabilidad reasentando a PDI y repatriados mediante actividades agrícolas, rehabilitación de la infraestructura y programas



de educación y nutrición, en el marco de la OPSR de la zona costera del África occidental. No obstante, en muchos países las necesidades de socorro siguieron siendo altas o incluso aumentaron como consecuencia de contratiempos y nuevas situaciones de urgencia o catástrofes que dieron pie a nuevos desplazamientos de refugiados y PDI.

*La situación de **Uganda** demuestra que el PMA debe conservar la flexibilidad para responder al agravamiento de las condiciones, que exige la prestación de asistencia de socorro, y mantenerse al mismo tiempo en guardia para detectar oportunidades de fomento de la rehabilitación y la recuperación. Durante 2002 se produjo en Uganda septentrional la peor crisis humanitaria registrada desde hacía años: fueron asesinados civiles inocentes, se raptaron niños y se destruyeron activos de la población. Las personas que se vieron más afectadas comprendían 500.000 PDI que habitaban en campamentos y 150.000 refugiados sudaneses que habitaban en centros de asentamiento. La asistencia del PMA les salvó la vida y mantuvo su estado nutricional a pesar de los enormes problemas en materia de seguridad y acceso.*

En Uganda occidental el PMA logró prestar apoyo al reasentamiento de 82.000 personas que habían pasado cinco años en campamentos improvisados. Se distribuyeron raciones de reasentamiento y aperos de labranza a estas familias, que seguirán recibiendo asistencia en forma de alimentación escolar, alimentos para la creación de activos y actividades de apoyo social.

18. En otros países, las necesidades alimentarias aumentaron a pesar de la instauración de la paz y la estabilidad. El acuerdo de paz de **Angola** firmado en abril de 2002 tuvo como consecuencia la rápida desmovilización de los soldados, el regreso de las PDI y los refugiados y la apertura de 70 zonas antes inaccesibles. El número de personas a las que el PMA prestaba asistencia aumentó en más del 80%, con lo cual el Programa respaldó notablemente la consolidación de la paz recién instaurada. Fueron semejantes las condiciones en **Sri Lanka**, donde 47.500 personas más necesitaron asistencia cuando el PMA amplió sus actividades a las comunidades que habían acogido a PDI que regresaban en Sri Lanka septentrional y oriental, zonas ajenas al control del Gobierno.
19. En **Indonesia** el PMA siguió prestando asistencia a los habitantes pobres de las zonas urbanas y las PDI que padecían escasez de alimentos y malnutrición ocasionadas por la prolongada crisis económica y social. Más de 2 millones de personas que en su mayor parte estaban al margen de las redes oficiales de protección social recibieron raciones de alimentos o arroz subvencionados, alimentos enriquecidos y educación nutricional.
20. Partiendo de las conclusiones de una evaluación de los alimentos y los medios de subsistencia llevada a cabo por el PMA, el Programa amplió su OPSR en **Centroamérica** para prestar asistencia a 930.000 personas incapaces de recuperarse del impacto acumulativo de las catástrofes naturales y económicas. Se prestó apoyo a actividades encaminadas a ayudar a esas personas a recuperar los activos perdidos, mejorar su capacidad de reacción ante las nuevas crisis y prevenir la malnutrición aguda entre los grupos más vulnerables.

La lucha contra el hambre crónica

21. En 2002 el PMA prestó asistencia a 14 millones de personas que padecían hambre crónica y ayudó a la población pobre a crear los activos humanos y físicos que necesitaba para hacer frente a las futuras emergencias. Al asignar los recursos disponibles, el PMA atendió a las necesidades de asistencia de los países menos adelantados y PBIDA, que



recibieron el 66% y el 96%, respectivamente, de los recursos destinados al desarrollo. En 2002 todos los programas en los países (PP) se ajustaron a la política de habilitación para el desarrollo; tres proyectos de desarrollo se ajustarán al término del ciclo actual, se incorporarán gradualmente a OPSR o se retirarán de manera progresiva.

Etiopía: de los apuros a la estabilidad

El proyecto de medios de subsistencia sostenibles del PMA sirvió para que 1,4 millones de beneficiarios de Etiopía pusieran freno a la inseguridad alimentaria mediante la creación de activos, la conservación de suelos y aguas, la repoblación forestal y la construcción de estanques y carreteras secundarias. Una reciente evaluación del impacto llevada a cabo por el PMA y el Ministerio de Agricultura de Etiopía demostró que el proyecto mejoró notablemente la vida de más del 60% de los grupos más vulnerables al aumentar en gran medida su cosecha anual y ahorrarles hasta seis horas diarias en las tareas de recogida de leña y agua. De ese modo, la duración media de los períodos de escasez de alimentos descendió de cinco a tres meses anuales y el número de comidas diarias aumentó. Más del 85% de los hogares, sobre todo los encabezados por mujeres, cuentan actualmente con una mayor capacidad para hacer frente a la sequía.

22. Los esfuerzos por mejorar la situación de al menos 30 millones anuales de personas seleccionadas afectadas por el hambre y la pobreza, establecidos en el Plan Estratégico y Financiero para 2002-2005, se vieron gravemente obstaculizados por la falta de recursos. En 2002 sólo se dispuso de 215 millones de dólares para las actividades de desarrollo, cifra inferior al 70% de las contribuciones previstas en el Plan Estratégico y Financiero para 2002-2005.
23. Al aplicar la política de habilitación para el desarrollo, el PMA elaboró modos innovadores de mejorar la seguridad alimentaria y los medios de subsistencia de la población mediante actividades relacionadas con la protección social. Así, por ejemplo, en el **Níger**, país afectado por una inseguridad alimentaria estructural combinada con repetidas crisis, el PMA prestó apoyo a 460 bancos de cereales, gracias a lo cual dotó de reservas de seguridad alimentaria a 35.000 hogares. Los beneficios obtenidos servirán también para facilitar microcréditos a las mujeres en apoyo de las actividades generadoras de ingresos.

Proyecto piloto de enriquecimiento de la harina de trigo integral (atta) en Bangladesh

El programa del PMA de mejora de la situación de los grupos vulnerables presta asistencia a las mujeres rurales pobres de Bangladesh facilitándoles ayuda alimentaria para fomentar la sensibilización en las esferas de la salud, la nutrición y los derechos jurídicos, y la capacitación en materia de alfabetización y generación de ingresos. En 2002 se puso en marcha un proyecto piloto de enriquecimiento del atta para mejorar la nutrición familiar, ahorrar dinero en la molienda y generar nuevas oportunidades de empleo. En cuatro zonas se establecieron instalaciones de molienda y enriquecimiento gestionadas por ONG locales. En dichas instalaciones se da empleo a antiguos beneficiarios del programa a los que se ha capacitado antes. Las cuatro instalaciones suministran 25 kilogramos mensuales de atta molida y enriquecida con micronutrientes a 28.000 familias incluidas en el programa de mejora de la situación de los grupos vulnerables; el costo total de la preparación es inferior a 20 dólares por tonelada. El PMA se propone ampliar el proyecto a 40 instalaciones para atender a las necesidades de 430.000 participantes.



El VIH/SIDA

24. El VIH/SIDA representa un nuevo tipo de situación de emergencia humanitaria, pues aniquila a los miembros más productivos de la sociedad y, de ese modo, reduce la productividad agrícola a largo plazo y rebasa la capacidad de la comunidad de atender a los huérfanos y los enfermos. La mujer se ve afectada de forma desproporcionada debido a la desigualdad de su condición económica y social respecto del hombre y a su mayor vulnerabilidad biológica a la infección. En el África subsahariana, por ejemplo, el 58% de la población infectada estaba formado por mujeres que, en su condición de dispensadoras de cuidados, sostén de la familia y proveedoras de alimentos, ven aumentada su carga. A la vez ha aumentado de forma espectacular el número de huérfanos por causa del SIDA y de hogares encabezados por niños. Estos factores empeoran los efectos de las situaciones de emergencia humanitaria y tienen consecuencias preocupantes a largo plazo en lo que respecta a la seguridad alimentaria.
25. En el África meridional surgió la primera situación de urgencia alimentaria en la que la alta tasa del VIH/SIDA contribuyó de forma notable a espolear la inseguridad alimentaria y la malnutrición. La OU regional del PMA llevada a cabo en Lesotho, Malawi, Mozambique, Swazilandia, Zambia y Zimbabwe se centra en las zonas donde el alto índice de VIH se combina con un alto grado de inseguridad alimentaria. El PMA introdujo cambios en su enfoque de programación para atender a las necesidades especiales de los beneficiarios afectados por el VIH/SIDA, lo cual supuso la modificación del valor nutritivo y la composición de las raciones de emergencia para incorporar un mayor componente en proteínas, minerales y vitaminas. El PMA también mejoró su selección de beneficiarios para identificar los lugares con una alta prevalencia del VIH y proceder a reajustar las distribuciones según proceda.
26. En otras regiones el PMA incorporó la asistencia destinada a los hogares afectados por el VIH/SIDA y por la inseguridad alimentaria a sus programas de desarrollo y recuperación, con inclusión de cinco PP y cinco OPSR en el África subsahariana y el Caribe. En el marco de estas operaciones, se ejecutaron 16 proyectos dedicados en concreto al VIH/SIDA. En todos los casos, las actividades del PMA se basaron en prioridades establecidas por planes o estrategias nacionales sobre el SIDA, en las prioridades del Marco de Asistencia de las Naciones Unidas para el Desarrollo (UNDAF) en materia de reducción de la pobreza y en las estrategias de las Naciones Unidas en los países en materia de VIH/SIDA. Por ejemplo, en 2002 el PMA, junto con sus asociados:
 - ejecutó un proyecto mixto en Uganda, con la Organización Mundial de la Salud (OMS), encaminado a mejorar la calidad de vida de la población afectada por el VIH/SIDA y sus familias mediante la mejora de la nutrición y la atención a domicilio comunitaria;
 - cooperó estrechamente con el Programa Conjunto de las Naciones Unidas sobre el VIH/SIDA (ONUSIDA) en China para informar de los hechos fundamentales relativos al VIH/SIDA a 200.000 agricultores que habitaban en zonas donde el PMA operaba; la campaña de información se coordinó con el Ministerio de Agricultura;
 - colaboró con la FAO en la formulación de una estrategia para el sector agrícola destinada a mitigar el impacto del VIH/SIDA en la seguridad alimentaria, lo cual incluyó el mejoramiento de sistemas de evaluación de la vulnerabilidad; y
 - puso en marcha un proyecto piloto sobre VIH/SIDA en Armenia, donde aumentaba con rapidez el número de personas recién infectadas; el PMA facilitó alimentos en el marco de un conjunto de servicios que comprendía orientación psicológica y exámenes médicos.



Alimentación escolar

27. En 2002 más de 15,6 millones de niños en edad escolar de 64 países se beneficiaron de las actividades de alimentación escolar del PMA. La financiación, comprendidas las contribuciones dirigidas y multilaterales, provino de la Comunidad Europea, de los gobiernos de Andorra, Francia, Alemania, Luxemburgo y los Estados Unidos y de donaciones privadas. El Congreso de los Estados Unidos aprobó una legislación por la que se autorizan actividades de alimentación escolar a escala mundial hasta finales de 2007 y fijó para 2003 un objetivo inicial de financiación de 100 millones de dólares, que no está en modo alguno supeditado a la existencia de excedentes de alimentos.
28. El PMA siguió colaborando con organizaciones de las Naciones Unidas, institutos de investigación y universidades, ONG y entidades del sector privado. El UNICEF cedió al PMA un funcionario encargado de fortalecer la coordinación entre los organismos en las escuelas asistidas por el PMA.
29. En 2002 el PMA emprendió una serie de iniciativas de apoyo a la alimentación escolar que comprenden lo siguiente:
- Perfeccionamiento de los instrumentos de las encuestas de referencia normalizadas que se habían preparado y aplicado en 2001 en 23 países para crear una base de información sólida sobre las actividades de alimentación escolar asistidas por el PMA. En 2002 se llevaron a cabo en algunos de estos países encuestas complementarias a las de referencia y se impartió capacitación en otros 21 países.
 - Ampliación de la base de datos mundial sobre alimentación escolar y de la información demográfica y sobre educación conexas, e incorporación de toda esta información al sitio Web del PMA, que ahora comprende 153 países.
 - Preparación de una estrategia regional de alimentación escolar para el Sahel que complemente los alimentos facilitados por el PMA con intervenciones como el tratamiento antihelmíntico sistemático, el abastecimiento de agua potable y letrinas, educación sobre salud, nutrición y VIH/SIDA, el suministro de complementos de micronutrientes y la intensificación de las asociaciones con otros organismos y ONG.
 - Puesta en marcha en 15 países africanos de programas de tratamiento antihelmíntico dirigidos a millones de niños que asisten a escuelas respaldadas por el PMA en el marco de una iniciativa conjunta con la OMS a la que prestan apoyo el Organismo Canadiense de Desarrollo Internacional (CIDA) y el Banco Mundial. En 2003 se pondrán en marcha campañas en otros países.
30. En el programa del PMA en el Afganistán se articulaban distintas actividades concebidas para prestar apoyo a la educación. Estaban comprendidas actividades de alimentos por trabajo para construir escuelas y contribuir a compensar a los maestros, combinadas con actividades de alimentos para la educación y la capacitación para prestar apoyo a los alumnos que cursan estudios de ciclo primario y secundario, a la alfabetización de adultos y a la formación profesional.

Análisis y cartografía de la vulnerabilidad (VAM)

31. Para prestar asistencia a la programación del PMA, 75 funcionarios especialistas en VAM que trabajaban en 52 países facilitaron un análisis detenido, información y mapas en relación con el carácter y el alcance de la inseguridad alimentaria. Las dependencias de VAM suelen ser las principales encargadas de las evaluaciones de la seguridad alimentaria de que dispone la totalidad de la comunidad dedicada a la ayuda con respecto a las operaciones de urgencia, recuperación y desarrollo. Los aportes de las dependencias de VAM fueron aprovechados por otros organismos de las Naciones Unidas para la selección



de beneficiarios en función de la pobreza y la inseguridad alimentaria, como por ejemplo la FAO en la ex República de Yugoslavia¹, Laos, Somalia y Zambia. En otros países se utilizó la capacidad de VAM del PMA para preparar los documentos de la evaluación común del país (CCA), el UNDAF y la estrategia de lucha contra la pobreza (DELP). Por ejemplo, el PMA aportó datos valiosos a las actividades de cartografía de la pobreza en el marco de un DELP que llevó a cabo el Gobierno de Camboya.

32. Las aportaciones de las dependencias de VAM fueron decisivas para todos los PP aprobados en 2002 y para las OU del Afganistán, el Sahel occidental, el África meridional, Guatemala y otros 17 países. Los estudios de VAM como los realizados en Cabo Verde, Haití y Malí permitieron al PMA perfeccionar su selección de beneficiarios orientando la ayuda alimentaria a las zonas en las que ésta tendría la mayor repercusión.
33. A título de actividad piloto, el PMA instaló en 2002 el entorno de información espacial sobre VAM en la Sede y en la oficina regional de El Cairo. El sistema (denominado GeoNetwork), elaborado junto con la FAO, permite al personal un acceso normalizado y prácticamente en tiempo real a bases de datos y mapas con referencia geográfica sobre seguridad alimentaria, así como su organización e intercambio.

Compras

34. En 2002 el PMA compró 1.500.000 toneladas de alimentos por un valor de 307,5 millones de dólares, lo cual supone un 41% del tonelaje total de alimentos facilitado a los beneficiarios. El PMA compró un 67% de los alimentos a 57 países en desarrollo (véase el desglose por país que figura en el Anexo VI). El resto del tonelaje se compró a 20 países desarrollados. De los 204 millones de dólares que costaron los alimentos comprados en países en desarrollo, el 60% se compró a proveedores de África.
35. La adquisición de alimentos en países en desarrollo ha aumentado en los últimos años. En 2000 el 44% del total de las compras, por valor de 135 millones de dólares, se adquirió en países en desarrollo; en 2001 la cifra ascendía a un 56%, por un valor de 165 millones de dólares. En general, el PMA compra alimentos de primera necesidad como trigo, maíz, arroz, leguminosas y sorgo y, en menor medida, harina de trigo, harina de maíz y pequeñas cantidades de alimentos compuestos.

UNA MAYOR CAPACIDAD ORGÁNICA

36. **Descentralización.** Firme en su voluntad de ajustar las estructuras regionales a las necesidades sobre el terreno, sobre todo después de haberse declarado la crisis regional del África meridional, el PMA reconfiguró sus tres despachos regionales de África el 1º de octubre de 2002. Se presentará un examen del proceso de descentralización del PMA en el período de sesiones de la Junta Ejecutiva de octubre de 2003.
37. Para aumentar su capacidad institucional de reaccionar con diligencia en las situaciones de emergencia e institucionalizar nuevos servicios de apoyo, el PMA abrió una nueva oficina de apoyo técnico en Dubai. La oficina facilita apoyo a las operaciones del PMA en todo el mundo en las esferas de la información, las comunicaciones, la logística, las compras y los recursos para las intervenciones en situaciones de urgencia. Acoge los dos principales recursos para intervenir en situaciones de emergencia mediante tecnología de la información y de las telecomunicaciones: las reservas institucionales de intervención en

¹ En febrero de 2003 la República Federativa de Yugoslavia pasó a llamarse Serbia y Montenegro.



situaciones de urgencia mediante tecnología de la información y de las telecomunicaciones y el equipo de apoyo rápido en tecnología de la información y de las telecomunicaciones para emergencias (FITTEST).

38. **Sistema Mundial y Red de Información del PMA (WINGS).** En 2002 se amplió la utilización de WINGS, que es el sistema normalizado de información institucional del PMA, a fin de facilitar un panorama completo de las operaciones al personal directivo de la Sede, de todos los despachos regionales y de 19 oficinas en los países, y de optimizar la gestión de los recursos y la obligación de rendir cuentas. Se preparó una aplicación innovadora para el acopio de datos denominada Aplicación de Telecomunicaciones para la Reunión de Datos (DACOTA) que permite a todas las oficinas en los países y los despachos regionales, comprendidos los que carecen de acceso a WINGS, incorporar la información necesaria para presentar informes a escala mundial. Aunque persisten algunas limitaciones en lo que respecta a la conectividad, DACOTA ha aumentado ya la uniformidad de los datos que figuran en los informes. Se ultimaron planes para dotar de capacidad de acceso a WINGS a todas las oficinas del PMA en los países.
39. Con la ultimación e integración de los módulos sobre recursos humanos, nómina y gestión de los viajes, terminó la preparación del sistema WINGS, tras lo cual se procedió a vincular todos los componentes operativos. De ese modo se logró implantar por primera vez un mecanismo completo de planificación de los recursos concebido para atender a las necesidades peculiares del sistema de las Naciones Unidas. El PMA siguió capacitando a su personal y mejorando el material correspondiente mediante un nuevo programa informático que facilita a los usuarios de todas las ubicaciones capacitación y apoyo interactivos globales.
40. El PMA ya ha percibido beneficios concretos de la implantación de WINGS: una mayor transparencia en la presentación de los informes financieros, una mejor gestión de los proyectos y una disminución del tiempo de despacho de los procesos operativos básicos, tales como el asiento de las transacciones financieras de las oficinas en los países y la preparación de los estados financieros.
41. **Mejora de la gestión financiera.** El PMA siguió fortaleciendo la gestión financiera en 2002 mediante la organización de una serie de talleres sobre gestión financiera dirigidos a los directores en los países y a funcionarios superiores, y la preparación de estados financieros mensuales. Otras iniciativas que mejoraron la gestión financiera y la presentación de informes fueron el examen de los costos de apoyo indirecto presentado a la Junta Ejecutiva en octubre de 2002, la revisión del informe normalizado sobre proyectos (SPR) dirigido a los donantes, la introducción de la nómina y el cierre financiero de un considerable número de proyectos terminados.
42. **Sistema de análisis, procesamiento y seguimiento de productos (COMPAS) del PMA.** En 2002 había 62 oficinas en los países conectadas con COMPAS. De ese modo se facilitó el seguimiento de 1,2 millones de transacciones relativas a 3.100.000 toneladas de mercancías en relación con 4.500 organizaciones y proveedores. Las medidas adoptadas para fortalecer COMPAS fueron: i) instalación en curso en la Sede del módulo de COMPAS previo a la llegada; ii) preparación de un módulo avanzado de segunda generación para el seguimiento de los productos y mejora del sitio Web de COMPAS; iii) preparación de un nuevo módulo para los asociados en la ejecución y mejora de la supervisión de los asociados en la ejecución en cada fase de la cadena del suministro de alimentos a escala regional; y iv) preparación de un nuevo instrumento de información sobre la tramitación en Guinea para presentar informes globales en todas las fases del proceso de suministro de alimentos con vistas a aumentar la efectividad en la solicitud de expedición de la ayuda alimentaria.



43. **Recursos humanos.** Con el apoyo del Departamento para el Desarrollo Internacional del Reino Unido (DFID), el PMA empezó a revisar su programa de gestión de los recursos humanos. De ese modo se garantizará que las actividades vigentes de contratación, promoción, asignación de nuevo destino, planificación del avance profesional y capacitación respondan a la necesidad del Programa de contar con personal competente, sin dejar de tener presentes las necesidades profesionales y personales de la plantilla. El PMA también puso en marcha una iniciativa de mejora de la coordinación y la calidad de sus actividades de capacitación en función de su estructura descentralizada. Una evaluación de sus actividades básicas de capacitación indica que, aunque hace falta incorporar algunas mejoras, los enfoques en materia de aprendizaje activo son eficaces y fomentan considerablemente los conocimientos y la capacidad de los participantes. Se siguió haciendo hincapié en la capacitación en materia de seguridad y la vigilancia y se capacitó a 1.600 funcionarios entre los que estaban comprendidos todos los recién contratados.
44. **La seguridad en situaciones de emergencia humanitaria.** En el Comité de Alto Nivel sobre Gestión y en la Red Interinstitucional de Gestión de la Seguridad, el PMA propugnó en el curso de 2002 la introducción y mejora de las normas mínimas de seguridad en las operaciones llevadas a cabo en países inseguros. Se trata de los procedimientos de referencia de las Naciones Unidas en materia de seguridad y preparación, que comprenden el equipo de telecomunicaciones y seguridad, los planes de evacuación, la capacitación y las reuniones informativas sobre seguridad. El PMA facilitó a sus oficinas y operaciones sobre el terreno apoyo y orientación en materia de seguridad 24 horas al día, estableció la base de datos sobre los medios aéreos de las Naciones Unidas, que facilita información actualizada a todos los organismos de las Naciones Unidas que intervienen en situaciones de emergencia, y llevó a cabo 26 misiones internas de evaluación de la seguridad y dos evaluaciones conjuntas de la seguridad en el marco de las Naciones Unidas. Mediante financiación del DFID se facilitaron equipo y capacitación suplementarios sobre el terreno y en la Sede para aumentar la seguridad del personal y las propiedades del PMA.
45. **Fortalecimiento de la capacidad institucional.** El final de 2002 marcó el punto medio de la asociación entre el DFID y el PMA para el fortalecimiento institucional. Esta asociación de cuatro años de duración, que cuenta con 20 millones de libras esterlinas (32 millones de dólares) y se rige por el documento de estrategia institucional, se centra en el fortalecimiento de la capacidad institucional del PMA y la mejora de sus sistemas y operaciones en esferas relacionadas principalmente con la prestación de asistencia humanitaria. Con los fondos de la iniciativa del documento de estrategia institucional se ha facilitado la preparación de directrices básicas sobre muchos aspectos de la preparación y planificación para situaciones de emergencia. Para prestar apoyo a estas iniciativas se ha impartido capacitación en los países y en la Sede. En lo que respecta a la programación, el fortalecimiento de la capacidad de estimación, seguimiento y evaluación (SyE) del PMA ha contribuido a mejorar la gestión de las emergencias y de los proyectos incorporando las enseñanzas extraídas a los nuevos procedimientos operativos.
46. El PMA también agradeció los fondos fiduciarios y las subvenciones para la mejora de la calidad aportados por Alemania, el Canadá y Francia con vistas a aumentar la calidad de las intervenciones del Programa.



MEJORAS EN LA RENDICIÓN DE CUENTAS Y EL SISTEMA DE GOBIERNO

Aplicación del proyecto sobre el sistema de gobierno de la Junta Ejecutiva

47. El Grupo de trabajo sobre el sistema de gobierno de la Junta Ejecutiva recomendó en 2000 que se introdujeran modificaciones para fortalecer el sistema de gobierno y estableció un calendario de aplicación indicativo (WFP/EB.A/2000/4-D). En 2002 el PMA realizó nuevos progresos en el logro de tres de las medidas planificadas restantes.
- Se preparó un Marco unificado de políticas del PMA —un compendio que codificaba, simplificaba y reproducía los principales elementos—, que la Junta Ejecutiva aprobó en su período de sesiones anual de 2002. En atención a la solicitud de la Junta Ejecutiva, se presentó en su tercer período de sesiones ordinario una versión actualizada que se seguiría preparando cada año.
 - La Junta Ejecutiva reestructuró su enfoque mediante la racionalización de los procesos y el énfasis puesto en las cuestiones estratégicas y normativas y en la adopción de decisiones al respecto. En 2002 el PMA empezó a celebrar consultas sobre las cuestiones que formarán parte del Plan Estratégico (2004-2007).
 - A nivel interno se celebraron debates sobre el mejor modo de incorporar la gestión basada en los resultados al Plan de Gestión bienal (2004-2005).

La transformación en una organización basada en los resultados

48. El PMA registró en 2002 diversos avances importantes hacia su transformación en una organización basada en los resultados en el marco del fortalecimiento del sistema de gobierno aprobado por la Junta Ejecutiva:
- Se formularon directrices para la presentación de informes de las oficinas en los países y la definición y el recuento de los beneficiarios. Estas directrices contribuyen a la preparación de informes periódicos sobre la gestión y la ejecución y a la agregación y la comparación normalizada del número efectivo y previsto de beneficiarios.
 - Se dio un nuevo formato a los informes normalizados de proyectos para facilitar una presentación más clara y oportuna del producto de los proyectos y, cuando estén disponibles, de los datos sobre los efectos obtenidos con fines de notificación a los donantes. En 2002 se ultimó el acopio de estos datos en relación con todas las operaciones. Aunque se han registrado sistemáticamente avances notables en la notificación de los productos, la calidad de la notificación de los indicadores de los efectos ha sido irregular en esta etapa inicial.
 - Todos los despachos regionales y las oficinas en los países debían presentar planes de trabajo para 2002 en los que figuraran objetivos, metas, indicadores y necesidades de recursos. Estos planes se examinaron para determinar los avances y los resultados registrados en comparación con las metas previstas originariamente, a título de instrumento de gestión para elaborar los planes de trabajo para 2003.
 - En el marco de WINGS se preparó una base de datos central de estadísticas de los proyectos con vistas a integrar la preparación del Libro Azul, los informes normalizados de proyectos, los informes sobre las pérdidas de productos después de la entrega y las estadísticas de los proyectos destinadas al Informe Anual. Esta base de datos permite la presentación oportuna de informes y evita repetir las mismas tareas al reunir los datos.



- El PMA avanzó en la mejora de los sistemas de seguimiento basado en los resultados en diversas oficinas en los países. Se facilitaron apoyo técnico y capacitación para ajustar los sistemas de seguimiento y evaluación a escala nacional a fin de permitir el seguimiento de los resultados de los proyectos con arreglo a la capacidad de los asociados. Se distribuyeron nuevas directrices sobre SyE encaminadas a fortalecer los conocimientos teóricos y prácticos orientados a los resultados entre el personal del PMA y sus asociados. Las oficinas en los países empezaron a documentar las enseñanzas extraídas, como por ejemplo las procedentes de la OU para hacer frente a la sequía en Kenya, de modo que sirvan de orientación a operaciones futuras.
 - Con posterioridad a la introducción en 2001 del marco lógico en los PP se impartió capacitación al personal del PMA, las ONG, los organismos de las Naciones Unidas y las entidades gubernamentales de contraparte en materia de gestión de los ciclos de proyectos en el marco de las actividades de desarrollo, comprendida la elaboración de marcos lógicos. Además, se fomentó la sensibilización del personal del PMA incorporando material al sitio Web del Programa.
49. Sin embargo, los resultados han tardado en aparecer más de lo previsto. Para supervisar los avances y plasmar los resultados necesarios para el Informe Anual de las Realizaciones de 2004 el PMA tendrá que mejorar el acopio de datos de referencia en todas las categorías de los programas. También se procurará seguir perfeccionando y normalizando la presentación de informes sobre los resultados. El Director Ejecutivo anunció en octubre la creación de una nueva Dependencia de Gestión Basada en los Resultados dedicada a estas cuestiones, que entrará en funcionamiento a principios de 2003.

Servicios de Supervisión

50. La Dirección de Servicios de Supervisión coordina las funciones de auditoría, inspección e investigación y evaluación:
51. La **Oficina del Inspector General (OEDI)** se ocupó de los casos de pérdida de productos que podían revestir gravedad y elaboró informes sobre casos de fraude y mala gestión. En 2002, OEDI se encargó de 30 asuntos, presentó informes sobre cinco investigaciones y una inspección, llevó a cabo misiones de inspección e investigación en 10 países, se ocupó del seguimiento de asuntos señalados en el curso de las auditorías y solicitó auditorías especiales para respaldar investigaciones en curso. También prestó asistencia a investigaciones llevadas a cabo por la Oficina de Servicios de Supervisión Interna de las Naciones Unidas y el ACNUR.
52. En 2002 la **Oficina de Auditoría Interna (OEDA)** llevó a cabo una auditoría completa de los Estados Financieros del PMA para el bienio 2000-2001, que son el primer conjunto de estados financieros preparados combinando el sistema precedente del PMA y WINGS. La labor de OEDA suscitó el reconocimiento de la auditora externa, que se basó en gran medida en esta labor y adoptó algunos de los formatos de presentación de OEDA en su informe bienal a la Junta Ejecutiva. OEDA revisó la transferencia de los datos financieros, sobre recursos humanos y sobre nómina, de los sistemas de la FAO y el PMA a WINGS; efectuó auditorías en 10 oficinas en los países, dos de las cuales eran auditorías de seguimiento de operaciones verificadas en 2000; y se centró en el fortalecimiento de la política institucional de gestión en materia de rendición de cuentas y transparencia.
53. La **Oficina de Evaluación (OEDE)** ultimó 12 evaluaciones en 2002 —de las cuales 9 evaluaciones de OPSR y PP y 3 evaluaciones temáticas de los Compromisos del PMA relativos a la mujer—, y el planteamiento relativo a los PP y las OE. Gracias a estas evaluaciones se obtuvo información sobre la manera de mejorar la planificación, el diseño



y la ejecución, en el marco de la cual destacaba, por ejemplo, la necesidad de seguir impartiendo capacitación en materia de género. Se pusieron en marcha diversas iniciativas para generar conocimientos teóricos y prácticos institucionales en materia de SyE, comprendida la elaboración de una política propuesta de SyE centrada en los resultados y el ensayo sobre el terreno y la ultimación de las nuevas directrices sobre SyE.

ENFOQUES INNOVADORES

54. **Evaluaciones eslabonadas en el África meridional.** En el marco de la crisis del África meridional, el PMA introdujo el concepto de “evaluación eslabonada” en cuyo ámbito se evalúan las necesidades aproximadamente cada tres meses. Los datos reunidos en relación con las necesidades de asistencia en situaciones de emergencia sirvieron para presentar actualizaciones periódicas sobre los niveles y la selección de las intervenciones de socorro en los seis países afectados por medio de una inversión total no superior al 0,2% de la intervención de socorro alimentario prevista. El planteamiento es singular por contar con muchos participantes y por su firme integración con los comités de evaluación de la vulnerabilidad de la estructura regional de sistema de gobierno y la Comunidad para el Desarrollo del África Meridional. Los miembros activos de la estrategia de evaluación conjunta comprendían la FAO, la Red de sistemas de alerta temprana en caso de hambruna (FEWSNET), la FICR, Save the Children Fund (Reino Unido), el UNICEF y el PMA. Los organismos donantes asociados comprendían el DFID, la Agencia de los Estados Unidos para el Desarrollo Internacional (USAID) y el Programa de las Naciones Unidas para el Desarrollo (PNUD).
55. **Propiciación de las contribuciones de nuevos donantes.** En noviembre la India aportó su primera donación al PMA para prestar apoyo a la población del Afganistán afectada por la inseguridad alimentaria. El primer tramo de esta donación fue de 40.000 toneladas de trigo que se transformaron en 9.526 toneladas de galletas de gran contenido energético para alimentar a miles de niños afganos, lo cual estimularía su capacidad de aprendizaje y su estado nutricional. En el marco de esta novedosa asociación con un donante no habitual, los costos de producción y distribución de las galletas se compensaron con una segunda contribución de 18.000 toneladas de arroz. Estas disposiciones innovadoras son fundamentales para aprovechar al máximo las donaciones en especie de los nuevos países donantes que cuenten con los recursos en efectivo correspondientes.
56. **Potenciación de las actividades del PMA mediante asociaciones innovadoras.** En 2002 el PMA redobló los esfuerzos por forjar nuevas asociaciones con el sector privado y por comunicarse con el público en general y los donantes. El Programa suscribió una asociación a largo plazo con TPG, empresa mundial de servicios de correo y logística con sede en los Países Bajos, que gira en torno a la participación de los empleados de TPG en la recaudación de fondos y la prestación voluntaria de apoyo a actividades de alimentación escolar. Otras iniciativas son la mejora de la capacidad de respuesta del PMA en situaciones de urgencia, el apoyo a la logística interinstitucional, la recaudación de fondos, la transparencia y la rendición de cuentas.
57. El PMA colaboró también con Ericsson y dos proveedores comerciales de Suecia (SweDish y Telia) en el establecimiento de la primera red de un sistema global de comunicaciones móviles (GSM) en el Afganistán, gracias a lo cual el conjunto de la comunidad dedicada a la asistencia humanitaria dispuso de acceso a comunicaciones fiables. El PMA administró el proyecto y aportó todo el apoyo logístico y estos asociados facilitaron los servicios a precio de costo, lo cual redujo de forma espectacular los costos correspondientes a las Naciones Unidas.



58. **Las “bases avanzadas” de Burundi.** El deterioro de la seguridad en Burundi en 2002 limitó notablemente la capacidad del PMA para prestar servicios a sus beneficiarios. La lejanía entre Bujumbura, la capital, y las zonas afectadas y la falta de acceso debida a las restricciones en materia de seguridad de las Naciones Unidas limitaron el transporte de alimentos del PMA, lo cual dio lugar a un aumento de la malnutrición. Para hacer frente a este problema la oficina en Burundi estableció pequeños almacenes denominados “bases avanzadas”, lo que aumentó enormemente la capacidad de respuesta del PMA sin poner en peligro la seguridad del personal. El PMA logró transportar a las bases avanzadas los alimentos necesarios para llevar a cabo distribuciones centradas en objetivos concretos, raciones de protección de semillas, programas de nutrición y centros sociales, tras lo cual las ONG asociadas distribuyeron los alimentos a casi 350.000 beneficiarios. Las bases también sirvieron al PMA y los asociados en la ejecución como puestos destacados para llevar a cabo evaluaciones, estimaciones y actividades de seguimiento posterior a la distribución y para responder con rapidez a la nueva afluencia de repatriados.
59. **Un legado positivo tras la supresión gradual de la asistencia del PMA en Kosovo.** Cuando la situación en Kosovo se estabilizó en 2002 y el PMA suprimió de forma gradual su asistencia, el Programa cumplió importantes funciones en el desarrollo y la financiación del Consorcio de Desarrollo Interétnico (CID). La creación del CID, formado por seis ONG locales multiétnicas, garantizó la continuidad de la asistencia prestada a la población vulnerable de Kosovo. El PMA fomentó ante los donantes el apoyo a los proyectos del CID, que comprendían la asistencia sanitaria, el desarrollo agrícola, las actividades interétnicas destinadas a los jóvenes y la prestación de servicios de bienestar social a los grupos vulnerables. El PMA también impartió abundante capacitación al personal del CID en técnicas decisivas como la gestión de los almacenes y el seguimiento de la ayuda alimentaria. El establecimiento del CID en una zona que padece las secuelas de años de conflicto interétnico es un legado positivo que dejó el PMA al cerrar su programa de asistencia alimentaria de urgencia.



Sección II: Logros alcanzados en 2002

APLICACIÓN DEL PROGRAMA DE REFORMA DEL SECRETARIO GENERAL Y DE LAS DISPOSICIONES DE LA REVISIÓN TRIENAL DE LA POLÍTICA

A. Estructuras y mecanismos

⇒ *El PMA y el Grupo de las Naciones Unidas para el Desarrollo (UNDG)*

60. El PMA tomó parte en los esfuerzos del UNDG por fortalecer la calidad y la eficacia de la programación en los países y por acelerar las labores de simplificación y armonización. En 2002 se hizo hincapié en la orientación facilitada sobre el terreno para cumplir los objetivos de desarrollo del Milenio (ODM) y en la importancia de la consolidación de la paz y la prevención de los conflictos en relación con las intervenciones de desarrollo. Los miembros de la Mesa de la Junta Ejecutiva del PMA participaron en un período de sesiones conjunto con las juntas ejecutivas de otros miembros del Comité Ejecutivo del UNDG: el PNUD, el Fondo de Población de las Naciones Unidas (FNUAP) y el UNICEF. Las principales contribuciones del PMA al UNDG en 2002 fueron:
- la adopción en octubre de 2002 del proceso armonizado de aprobación de los PP, en consonancia con los demás organismos del Comité Ejecutivo del UNDG;
 - la presidencia del Grupo de trabajo sobre políticas financieras, que se centró en la armonización de los procedimientos financieros relacionados con la programación conjunta;
 - la vicepresidencia del grupo de trabajo encargado de diseñar un programa de capacitación sobre los ODM;
 - contribución a la elaboración de un plan de trabajo sobre las posibles esferas de simplificación o armonización de los mecanismos de programación, como los formatos armonizados para el diseño de programas y la presentación de informes; y
 - asistencia a la elaboración de las nuevas directrices de las CCA y los UNDAF, de una matriz de resultados de los programas para el UNDAF y de un proyecto de documento de exposición de conceptos relativo a la evaluación de los progresos en el cumplimiento de los resultados del UNDAF previstos.
61. El PMA también contribuyó a la red de aprendizaje del UNDG/Banco Mundial para fomentar la coordinación entre las Naciones Unidas y las instituciones de Bretton Woods y prolongó la cesión temporal de un miembro del personal de alto nivel suyo a la Oficina del Grupo de Desarrollo.

⇒ *Comité Ejecutivo de Asuntos Humanitarios (ECHA)*

62. El PMA aportó su abundante experiencia en la esfera de la asistencia humanitaria a las deliberaciones del ECHA sobre la preparación de estrategias comunes para crisis humanitarias concretas. El Programa contribuyó de forma notable al Programa de



Asistencia Inmediata y de Transición para el Afganistán, la coordinación de la asistencia en la República Popular Democrática de Corea y en el África meridional y la promoción de una mayor participación del Gobierno de Angola en la satisfacción de las necesidades humanitarias en el marco del proceso de paz. El PMA también contribuyó al establecimiento de un grupo de tareas conjunto UNDG/ECHA relativo a los países en transición del socorro al desarrollo, que tiene por objeto preparar orientación coherente sobre los enfoques de las Naciones Unidas en estos países.

⇒ **Comité Ejecutivo de Paz y Seguridad (ECPS)**

63. La función del PMA en el ECPS consiste en fomentar entre las instancias decisorias de nivel superior el conocimiento de los aspectos humanitarios de las crisis políticas, con inclusión de cuestiones como el acceso del personal de ayuda humanitaria, el desplazamiento interno y las repercusiones en los grupos vulnerables. En 2002 el PMA impulsó la promoción de la función que cumple la ayuda alimentaria en la satisfacción de las necesidades críticas de las poblaciones y en la contribución a la estabilidad en el Afganistán, el África meridional, Côte d'Ivoire y Nepal.

⇒ **Comité Permanente entre Organismos (IASC)**

64. El PMA contribuyó a la mejora de la coordinación de las actividades interinstitucionales de ayuda humanitaria mediante su participación en el IASC. En 2002 llevó a cabo lo siguiente:
- como copresidente del Grupo de Referencia sobre Preparación y Planificación para Imprevistos del IASC, el PMA dirigió la preparación y el ensayo de nuevos enfoques en materia de preparación interinstitucional, comprendidos esfuerzos por fomentar la preparación interinstitucional en anticipación de una posible crisis humanitaria en Oriente Medio;
 - prestó apoyo a la labor del grupo de trabajo establecido en respuesta a las alegaciones de explotación sexual de los beneficiarios en el África occidental: a instancias de su Junta Ejecutiva, el PMA adoptó el plan de acción del grupo de trabajo para prevenir la explotación y el abuso sexuales, comprendidas modificaciones concretas del Código de Conducta de las Naciones Unidas;
 - contribuyó a un plan de acción pormenorizado para fortalecer el procedimiento de llamamientos unificados, comprendidas medidas para que representantes superiores de organismos tomen parte en dicho procedimiento y para mejorarlo como instrumento de estrategia, promoción y coordinación; y
 - participó en la redacción de una matriz de actividades fundamentales que sirva de orientación a las intervenciones sobre el terreno en la esfera del VIH/SIDA durante las distintas fases de una situación de urgencia; el proyecto se distribuyó al personal del PMA y de sus asociados.

⇒ **Procedimiento de llamamientos unificados**

65. El PMA siguió fortaleciendo su participación en el procedimiento de llamamientos unificados en las esferas de la ayuda alimentaria, la logística, las comunicaciones, la seguridad y la coordinación sobre el terreno, así como en esferas intersectoriales como el VIH/SIDA, el género y las PDI. En 2002 el PMA elaboró una directiva que ponía de relieve la importancia de la participación en los llamamientos unificados y aclaraba sus funciones y sus responsabilidades, así como cuestiones relativas a la presentación de



informes financieros. Se celebraron dos sesiones de capacitación en materia de los procedimientos de llamamientos unificados dirigidas a directores en los países, representantes de los despachos regionales y las dependencias de la Sede pertinentes y los correspondientes coordinadores del PMA. Los miembros del IASC consideraban que el programa de capacitación del PMA era uno de los programas más sólidos de este tipo de los organismos de las Naciones Unidas.

Enseñanzas extraídas y tareas para el futuro

66. Se han registrado progresos notables en la simplificación y armonización de los ciclos y documentos relativos a los programas. En 2003 los miembros del UNDG seguirán potenciando su eficacia mediante la introducción de diversos instrumentos que permitan simplificar y armonizar la preparación de los PP y proseguir la labor de programación conjunta y políticas financieras. No obstante, el empleo por los distintos organismos de las Naciones Unidas de diversos criterios de selección y enfoques en materia de programas (por ejemplo, la selección de la asistencia para el desarrollo destinada a zonas que encierran poco o mucho potencial) es una cuestión importante pendiente de resolución.
67. Como puso de relieve el Director Ejecutivo en relación con la crisis del África meridional, la financiación relativa a las necesidades de artículos no alimentarios en el marco de los procedimientos de llamamientos unificados siguen siendo en gran medida insuficiente, lo cual en muchos casos pone en peligro la eficacia de las intervenciones de ayuda alimentaria y recuperación a más largo plazo. Éstas y otras cuestiones de financiación y coordinación de la ayuda humanitaria son actualmente objeto de examen en el marco del proyecto sobre la financiación de la asistencia humanitaria por parte de diversos donantes, y pueden acarrear consecuencias para el PMA y sus asociados.

B. Financiación y recursos

⇒ *Movilización de recursos*

68. Tras el nivel sin precedentes registrado en 2001, el Programa recibió en 2002 1.800 millones de dólares en concepto de contribuciones confirmadas. Aunque el nivel era un 5% inferior al de las contribuciones de 2001, representaba el segundo nivel más alto en la historia de las contribuciones recibidas por el Programa. No obstante, ni siquiera este alto nivel de apoyo sirvió para atender a las necesidades operacionales del PMA en cuanto a la prestación de asistencia a la población que se encontraba en situación de crisis alimentaria. Las nuevas contribuciones comprometidas sólo ascendieron a tres cuartos de los 2.400 millones de dólares necesarios.
69. Del total de las contribuciones se aportaron 1.400 millones de dólares (el 75%) en efectivo, mientras que el resto comprendía el suministro en especie de productos y servicios, con inclusión del transporte. Esta proporción de contribuciones en efectivo está ligeramente por encima de la media de cinco años del 73%. La proporción de las contribuciones multilaterales aportadas al PMA se mantuvo estable, en un 19%, si bien su valor absoluto bajó de 370 a 351 millones de dólares.
70. Se recibió una suma sin precedentes, de 1.000 millones de dólares, destinada a OU, además de 13 millones de dólares destinados a la CRI. De ese modo se atendió al 76% de las necesidades en efectivo aprobadas para las OU. El apoyo a las OPSR siguió siendo alto y se atendió al 96% de las necesidades mediante los 470 millones de dólares aportados por los donantes. La cartera de proyectos de desarrollo fue la que salió peor parada: sólo se atendió al 50% de sus necesidades mediante nuevas contribuciones, que ascendieron a 215 millones de dólares.



71. En la primera mitad de 2002 se confirmó cerca del 42% de las contribuciones al PMA, en comparación con el 65% confirmado en la primera mitad de 2001. Se registró un notable aumento en el grado de condicionalidad impuesto por los donantes con respecto al modo en que sus contribuciones podían utilizarse, adquirirse y transportarse.

⇒ Donantes

72. Por segundo año consecutivo, más de la mitad de los recursos del PMA procedieron de los Estados Unidos, cuya contribución, de 930 millones de dólares, quedó un poco por debajo de la cifra de 1.000 millones de dólares. Aunque el Programa acogió con satisfacción el hecho de que los Estados Unidos siguieran aportando cuantiosas contribuciones, sus esfuerzos por movilizar recursos se dirigieron en gran medida a la ampliación del apoyo procedente de otros donantes destacados y a la apertura de nuevos canales de contribución. En este sentido se registraron considerables avances, como el hecho de que las contribuciones de los Estados miembros de la Comisión Europea y la Unión Europea superaran en 200 millones de dólares sus niveles de 2001. De los 20 donantes principales, 16 aumentaron su contribución, 11 en más del 20%, en comparación con 2001: la Comisión Europea, el Reino Unido, Australia, Canadá, Noruega, Suiza, Finlandia, Kenya, Irlanda, Bélgica y la India.
73. Las contribuciones de donantes no habituales (nuevos gobiernos donantes, el sector privado, ONG y organizaciones intergubernamentales) ascendieron a 34 millones de dólares, lo cual supone un 2% del total de las contribuciones. Esta cifra representó un aumento considerable en comparación con los 16 millones de dólares recibidos en 2001 y los 29 millones de dólares recibidos en 2000:
- Dos donantes nuevos (Kenya y la India) figuraban en la lista de los 20 donantes principales. También aportaron contribuciones nuevas o notablemente superiores Omán, Honduras, Bangladesh, Cuba, Polonia, Malasia, Eritrea, Singapur, Argelia, Perú, la República Dominicana, Nicaragua, Marruecos y Panamá. Las contribuciones de los nuevos gobiernos donantes ascendieron a 27 millones de dólares, lo cual supone un 1% del total de las contribuciones para 2002 y un aumento de 15 millones de dólares con respecto al año anterior.
 - También aumentaron las contribuciones del sector privado, que pasaron de 3 millones de dólares en 2001 a casi 5 millones de dólares en 2002. La financiación precedente de la Asociación de Amigos del PMA de los Estados Unidos aumentó más del 50% hasta llegar a los 2,5 millones de dólares. Además, varias organizaciones y particulares del Japón, el Reino Unido y otras partes del mundo aportaron de forma espontánea donaciones de apoyo al PMA que se valoraron en más de 1 millón de dólares. En agosto de 2002 el Programa puso en marcha su mecanismo de donación en línea, que en sus primeros cinco meses de funcionamiento sirvió para que más de 700 particulares aportaran donaciones por valor de 71.000 dólares.
 - El PMA inauguró su primer patrocinio amplio con la empresa internacional de correo y logística TPG y empezó a colaborar en campañas mundiales de publicidad para dar a conocer el PMA junto con la empresa italiana de confección de prendas de vestir Benetton, la sociedad alemana de tecnología SAP y la empresa japonesa de fabricación de automóviles Toyota.



⇒ **Colaboración entre organismos en materia de financiación**

74. En calidad de Enviado Especial del Secretario General para las Necesidades Humanitarias en el África Meridional, el Director Ejecutivo propugnó la satisfacción de las necesidades de todos los organismos de las Naciones Unidas que facilitan socorro humanitario en la región. Por primera vez, la mortífera combinación del VIH/SIDA con una crisis humanitaria se hizo despiadadamente patente, lo cual puso de relieve lo generalizado de la pandemia y la necesidad de adoptar un enfoque global para hacer frente a sus efectos. El Director Ejecutivo puso en marcha en Tokio el llamamiento unificado para el África meridional de 2003. El PMA siguió siendo en 2002 el principal organismo encargado de lanzar llamamientos en el marco del procedimiento de llamamientos unificados.
75. El PMA se sumó a la Nueva Alianza Económica para el Desarrollo de África (NEPAD) y al Grupo de los Ocho (G-8) para fomentar la alimentación en escuelas de 40 millones de niños de todo el África subsahariana. El G-8 se comprometió a prestar apoyo a esta propuesta en el marco de su plan de acción para África.

Enseñanzas extraídas y tareas para el futuro

76. **Ampliación de la base de donantes del PMA.** Es posible ampliar la base de donantes. Los gobiernos, las empresas privadas y los particulares pueden identificarse con el mandato del PMA y están dispuestos a prestar apoyo a su labor cuando se les pide que se lo presten. No obstante, para trabajar con donantes nuevos hacen falta tiempo y recursos. Para entender sus necesidades y objetivos la dirección y el personal del PMA deben hacer un esfuerzo concertado. La explicación de los procedimientos de donación al PMA y la exploración del modo de aprovechar al máximo todas las contribuciones en especie y en efectivo al tiempo que se recuperan todos los costos son arduas tareas que el Programa debe emprender para que no pierdan fuerza sus esfuerzos por ampliar la base de donantes.
77. **Seguimiento de los fondos utilizados y presentación de informes al respecto.** La capacidad del PMA de utilizar los fondos de los donantes de forma eficaz y rápida y de informar a los donantes y otros interesados del impacto de sus fondos es fundamental para que los donantes sigan confiando en el Programa. La introducción de WINGS sirvió para que el PMA identificara fondos por valor de 205 millones de dólares con fines de reprogramación de operaciones y actividades que no disponían de fondos suficientes. El siguiente desafío consistirá en supervisar con más detenimiento la utilización de los fondos y la acumulación de los saldos y reprogramar el dinero en efectivo antes de que venzan las contribuciones y se cierren los proyectos. El PMA debe ser capaz de presentar informes a los donantes de forma más oportuna, no sólo en relación con los fondos gastados, sino con respecto a los efectos de las donaciones de los donantes en la vida de los beneficiarios.

C. Sistema del Coordinador Residente

78. El PMA respaldó actividades encaminadas a perfeccionar el proceso de evaluación y selección de coordinadores residentes, comprendidos los esfuerzos por plasmar el equilibrio de género en el cuerpo de coordinadores residentes. En 2002 el PMA presentó a dos funcionarias como candidatas que en uno y otro caso superaron con éxito el proceso de evaluación de la competencia. Además, siete funcionarios superiores del PMA formaban parte del cuerpo de coordinadores residentes/Coordinadores de Asuntos Humanitarios, y uno de ellos desempeñó ambas funciones en la República Popular Democrática de Corea.
79. El PMA participó en una evaluación del UNDG sobre el modo en que funcionan los coordinadores residentes y los equipos de las Naciones Unidas en los países (UNCT), que se llevó a cabo como actividad piloto en 10 países. Este proceso contribuyó a que los



equipos en los países supieran cuáles eran sus puntos fuertes y determinarían oportunidades de mejora. El UNDG empezó a estudiar estrategias de ampliación de esta evaluación a otros países y de utilización de un instrumento de evaluación para valorar la eficacia de los integrantes de los equipos en los países.

Enseñanzas extraídas y tareas para el futuro

80. La capacidad de dirección, la dedicación y las técnicas apropiadas de los coordinadores residentes son decisivas para la elaboración efectiva de estrategias de las Naciones Unidas ajustadas a cada país. Según la evaluación piloto, la contribución activa de todos los integrantes del equipo en el país a las iniciativas de los UNCT debería convertirse en elemento expreso de los procesos de evaluación de la actuación profesional. También es importante ampliar la base de coordinadores residentes aumentando el número de nombramientos de coordinadores que no proceden del PNUD.

D. Puesta en práctica de la evaluación común del país y del Marco de Asistencia de las Naciones Unidas para el Desarrollo

81. En 2002 el PMA contribuyó a las actividades del UNDG de revisión de las directrices del CCA y el UNDAF y preparó un sistema de CCA/UNDAF de apoyo y garantía de la calidad. Este sistema se pondrá a prueba en los países que preparan UNDAF en 2003.
82. En el curso de 2002 el PMA tomó parte en la preparación de 9 CCA y 10 UNDAF en países donde ejecutaba PP o actividades de desarrollo. Asimismo, el Programa presidió o copresidió más de 30 grupos temáticos interinstitucionales centrados en el desarrollo rural y la seguridad alimentaria, el VIH/SIDA, la mitigación de los efectos de las catástrofes y otros temas. En Rwanda, por ejemplo, el PMA fue el principal organismo encargado de la mejora de la capacidad nacional en materia de preparación y gestión relacionadas con las catástrofes.

Enseñanzas extraídas y tareas para el futuro

83. Los UNCT deberán recibir considerable apoyo en cuanto a la utilización de estos instrumentos para seleccionar esferas prioritarias en relación con los UNDAF, preparar sus PP e identificar los resultados del PP previstos. Hace falta intensificar los esfuerzos por garantizar la participación de los gobiernos y otros asociados, establecer vínculos con DELP y otras estrategias nacionales de reducción de la pobreza y precisar la función de los organismos especializados en la aplicación de los UNDAF.

E. La armonización de los programas

84. La Junta Ejecutiva del PMA adoptó en octubre los siguientes procedimientos racionalizados y armonizados de aprobación de programas para equiparar el PMA al resto de los organismos del Comité Ejecutivo del UNDG:
- El PP correspondiente a un único organismo se basará en el UNDAF a título de documento estratégico; el UNDAF debe estar vinculado con la estrategia nacional de reducción de la pobreza y con los ODM.
 - Los perfiles de los programas en los países (PEP) solamente se presentarán en un período de sesiones de las juntas ejecutivas de los organismos del Comité Ejecutivo celebrado en el último año del actual ciclo de los PP. El PNUD, el FNUAP y el UNICEF estudiarán la aprobación de los PEP en el curso del período de sesiones anual de sus juntas ejecutivas. La Junta Ejecutiva del PMA examinará los PEP en su segundo período de sesiones ordinario, pues el período de sesiones anual está reservado al examen de cuestiones de política. La cartera de las actividades de



urgencia y las OPSR del PMA seguirá examinándose en todos los períodos de sesiones ordinarios de la Junta Ejecutiva.

- El PEP se revisará para incorporar las observaciones que formulen los delegados de las juntas ejecutivas de los cuatro organismos, y se colocará en los sitios Web de los organismos, con fines de aprobación por procedimiento de aceptación tácita, a principios del año siguiente. Los organismos emplearán un formato común de PP que comprende matrices sobre resultados y recursos. Los formatos de los proyectos de desarrollo se ajustarán, en la medida de lo posible, al formato del PP y el ciclo armonizado.
- Se agregará al formato común de los PEP que prepara un grupo de trabajo del Comité Ejecutivo información sobre los países procedente del PMA, comprendidas referencias a los vínculos entre las esferas del socorro y el desarrollo.

⇒ **Colaboración con los organismos con sede en Roma**

85. En el plano de las políticas y la promoción, el FAO, el FIDA y el PMA colaboraron en 2002 en dos iniciativas importantes. Formularon en colaboración un enfoque claro a fin de reducir la pobreza y el hambre en el medio rural, el “enfoque de dos vías”, presentado por primera vez en la Conferencia sobre la Financiación para el Desarrollo. Este enfoque combina las actividades de desarrollo agrícola de largo plazo con programas centrados en objetivos concretos, comprendida la ayuda alimentaria, para prestar asistencia directa a la población pobre que padece hambre. Los organismos con sede en Roma también se sumaron a la OMS en la organización de un acto paralelo sobre VIH/SIDA y seguridad alimentaria en la 14ª Conferencia Mundial sobre el SIDA celebrada en Barcelona. En el marco de este foro, los expertos asistentes a una conferencia internacional sobre el SIDA pusieron por primera vez de relieve la necesidad de hacer frente al VIH/SIDA desde la perspectiva de los medios de subsistencia sostenibles, la seguridad alimentaria y la nutrición.
86. La coordinación de los organismos en lo que respecta a los programas también tuvo carácter prioritario en 2002:
- Cuarenta y cuatro oficinas del PMA en los países informaron de actividades de colaboración con la FAO que beneficiaron de forma directa a más de 3,7 millones de personas. Se ejecutaron en 24 países proyectos conjuntos que combinaban la ayuda alimentaria con la asistencia técnica para lograr que los hogares participaran en programas de capacitación en la esfera de la agricultura y los medios de subsistencia, para crear activos comunitarios y para proteger las semillas facilitadas después de las catástrofes con fines de replantación a fin de que no sean consumidas ni vendidas. En varios países, el PMA y la FAO colaboraron en el acopio y análisis de datos sobre seguridad alimentaria y vulnerabilidad, especialmente en situaciones de urgencia, por ejemplo en el Afganistán, Burundi y Sierra Leona. Además, los organismos enviaron 21 misiones conjuntas de evaluación de cultivos y suministros de alimentos a países que padecían inseguridad alimentaria.
 - El PMA y el FIDA ejecutaron o planificaron actividades conjuntas en 19 países donde prestaron asistencia a más de 2,5 millones de personas que padecían pobreza e inseguridad alimentaria. El PMA aportó alimentos para complementar los planes del FIDA de rehabilitación de la infraestructura rural y sus actividades de capacitación en materia de microcrédito y ahorro. En China, por ejemplo, todos los proyectos de los dos organismos fueron objeto de selección, ejecución y seguimiento conjuntos, lo cual sirvió para mejorar la eficacia en función de los costos.



⇒ **Otras esferas de colaboración en el sistema de las Naciones Unidas**

87. **Colaboración con el UNICEF.** En 2002 se envió al PMA en régimen de préstamo reembolsable un funcionario del UNICEF encargado de definir estrategias tendentes a fortalecer la colaboración entre el PMA y el UNICEF. Los organismos pusieron en marcha una nueva asociación en apoyo de la educación, la nutrición y la salud de los niños en edad escolar mediante un conjunto “mínimo” de intervenciones eficaces en función de los costos. En 2002, las oficinas del UNICEF y el PMA en 17 países acordaron colaborar en la aplicación de este conjunto mínimo de intervenciones, que comprende la alimentación escolar, el apoyo a la educación básica, el fomento de la educación de las niñas, el tratamiento antihelmíntico sistemático y el abastecimiento de agua potable y letrinas. En 2002 se adoptaron también medidas iniciales para revisar el ME del PMA con el UNICEF con vistas a abarcar la totalidad de las operaciones de urgencia, recuperación y desarrollo, y aclarar las funciones y responsabilidades de los asociados.
88. **Colaboración con el ACNUR.** En julio de 2002, el PMA y el ACNUR firmaron un nuevo ME a fin de fortalecer la asistencia conjunta que prestan a millones de refugiados, repatriados y PDI. Las modificaciones comprendían la ampliación del alcance de las evaluaciones conjuntas de modo que abarcaran las necesidades de socorro generales, incluidos los artículos no alimentarios, una mejor adopción de decisiones y ejecución de actividades en colaboración, un mayor énfasis en ayudar a que los beneficiarios se vuelvan autosuficientes y un aumento de la obligación de rendir cuentas y la transparencia, por ejemplo, mediante un acopio de datos más regular. Los organismos convinieron en que, a título de actividad piloto, el PMA se encargara de la distribución final de la ayuda alimentaria en cinco operaciones y en que se celebraran debates sobre la posibilidad de que más adelante el PMA asumiera por completo esa responsabilidad.
89. **Comité Permanente de Nutrición del sistema de las Naciones Unidas (SCN).** En agosto de 2002, Catherine Bertini, anterior Directora Ejecutiva del PMA, fue nombrada presidenta del SCN por un período de dos años. Interviniendo como una de las oradoras principales del Simposio sobre nutrición en situaciones de crisis y conflicto, puso de relieve la necesidad de seleccionar a las mujeres en las intervenciones de urgencia. El SCN recomendó que se estableciera un sistema más flexible para reaccionar ante las crisis de nutrición, a saber, más recursos destinados a hallar soluciones sostenibles a largo plazo para aumentar la seguridad alimentaria y a las intervenciones con artículos no alimentarios en las esferas de la salud, el agua y el saneamiento. En 2002 el PMA fue elegido copresidente del grupo de trabajo del SCN sobre nutrición de los niños en edad escolar.
90. **Colaboración con el Grupo de trabajo interinstitucional sobre los sistemas de información y cartografía sobre la inseguridad alimentaria y la vulnerabilidad (SICIAV).** En junio de 2002, varias oficinas del PMA en los países participaron en la sexta reunión anual del Grupo de Trabajo Interinstitucional sobre la iniciativa de los SICIAV, que organizó en Managua (Nicaragua) la Secretaría encargada. Concretamente, se presentaron los SICIAV nacionales de Cuba y Nicaragua como resultado de la colaboración entre el PMA y el Gobierno de Cuba.

⇒ **Colaboración con las ONG**

91. En 2002 el PMA intensificó notablemente sus asociaciones con ONG mediante iniciativas en la Sede y sobre el terreno. La octava consulta anual entre el PMA y las ONG dio lugar a la aprobación de un nuevo acuerdo sobre el terreno entre el PMA y las ONG que normaliza las asociaciones en los distintos países y regiones. En dicho acuerdo se definen las funciones y responsabilidades del PMA y las ONG asociadas en la ejecución por lo que respecta a la distribución de alimentos y el seguimiento. También se prescribe el



cumplimiento de los principios fundamentales del IASC sobre prevención de la explotación y el abuso sexuales de los beneficiarios.

92. Se lanzó un boletín para informar a las ONG de las líneas principales novedades del PMA y se adoptaron medidas para intensificar la colaboración con el conjunto de las ONG italianas, comprendida una consulta especial con ocho ONG italianas celebrada en colaboración con el Ministerio de Relaciones Exteriores de Italia. En Malawi se fundó un consorcio de funcionarios públicos y ONG encargado de coordinar y efectuar distribuciones de alimentos en los distritos. El consorcio, que está presidido por la Cooperativa para la Asistencia y el Socorro a Cualquier Parte del Mundo (CARE), contribuyó a la implantación de estructuras de coordinación en los distritos, con lo cual se establecieron sistemas de selección, distribución y seguimiento, y participó en evaluaciones de las necesidades. El PMA espera reproducir en otros países de la región el modelo de colaboración con ONG de Malawi.
93. Diversas ONG se mostraron preocupadas por el hecho de que no sea adecuada la compensación que el PMA aporta para sufragar sus gastos de funcionamiento, con lo cual les resulta difícil seguir actuando como asociados del PMA en la ejecución. Para no perder importantes asociados en la ejecución, el PMA accedió a crear un grupo de trabajo que se ocupara de esta cuestión.

F. Incorporación de la perspectiva de género

94. En octubre de 2002, la Junta Ejecutiva aprobó una Política en materia de género para 2003-2007 basada en una evaluación temática de los Compromisos relativos a la mujer (1996-2001) del PMA, en consultas celebradas con el personal y los asociados y en estudios pormenorizados de casos de países. La política consta de ocho compromisos ampliados relativos a la mujer que establecen metas en materia de programación, promoción y recursos humanos. Estos compromisos exigen al PMA lo siguiente:
- satisfacer las necesidades nutricionales específicas de las mujeres embarazadas y madres lactantes y de las niñas adolescentes;
 - ampliar las actividades que promueven la asistencia escolar de las niñas;
 - velar por que las mujeres se beneficien por lo menos igual que los hombres de los activos creados mediante las actividades de capacitación y creación de activos;
 - contribuir a que las mujeres lleven el control de las raciones familiares de alimentos de socorro distribuidas en operaciones de socorro;
 - velar por que las mujeres participen en igualdad de condiciones en los comités de distribución de alimentos;
 - incorporar el enfoque de género en sus actividades de programación, comprendidos el análisis de la situación y los presupuestos;
 - contribuir a la promoción del importante papel que desempeñan las mujeres en la seguridad alimentaria familiar y alentar a los hombres a apoyar los intentos de eliminar las desigualdades de género; y
 - avanzar hacia una igualdad de género en la dotación de personal y en relación con políticas de recursos humanos que sean sensibles a las cuestiones de género.
95. Son nuevas características de la política en materia de género la emisión a nombre de las mujeres de tarjetas de raciones familiares para las distribuciones de socorro, el aumento del apoyo a las niñas adolescentes, el hincapié que se hace en las actividades de capacitación de las mujeres y las adolescentes sobre aptitudes para la vida y la mayor promoción del



papel de la mujer en la seguridad alimentaria. La política comprende asimismo un plan de aplicación que establece un calendario para llevar a cabo los estudios de referencia y los estudios complementarios, directrices y la capacitación del personal y los asociados.

Enseñanzas extraídas y tareas para el futuro

96. La Política en materia de género del PMA parte del principio de que las medidas positivas favorables a la mujer fomentan la seguridad alimentaria familiar y, en consecuencia, contribuyen al cumplimiento de los ODM. Aunque el PMA ha realizado notables progresos en la aplicación de medidas positivas en el marco de actividades de desarrollo, la experiencia ha sido más ambivalente en las operaciones de asistencia humanitaria. Eso se debe a la necesidad de dar prioridad al objetivo de salvar vidas humanas en las intervenciones antes que abordar las consideraciones de género, la dependencia de los asociados a la hora de efectuar distribuciones de socorro alimentario y, probablemente, la falta de equilibrio de género y de sensibilidad del personal en las situaciones de urgencia.
97. En 2002 el PMA adoptó medidas para remediar esta situación incorporando los nuevos compromisos en su *Libro de bolsillo para emergencias* revisado y en convenios contractuales con asociados, y revisando su planificación en materia de recursos humanos. Además, el PMA y la FAO ultimaron unas *Directrices sobre el análisis socioeconómico y de género para los programas de urgencia* con objeto de mejorar el análisis y el diseño para que tengan en cuenta el género. Será ardua la tarea de adoptar medidas de rendición de cuentas en relación con la aplicación de la nueva política y las nuevas directrices.

G. Equilibrio de género

98. El PMA siguió progresando para alcanzar la meta fijada por la Asamblea General de las Naciones Unidas de conseguir el equilibrio de género en la dotación de personal de las Naciones Unidas. De 1992 a 2002, la proporción de mujeres en la categoría de profesionales internacionales aumentó del 18 al 39%. El nivel de 2002 supone un aumento del 2% en relación con 2001. Teniendo en cuenta todos los funcionarios cuyos contratos son de un año de duración como mínimo, el porcentaje es del 44%, lo cual supone un aumento del 1% en relación con 2001.

PERSONAL CON CONTRATOS ORDINARIOS DE UN AÑO DE DURACIÓN COMO MÍNIMO AL 31 DE DICIEMBRE DE 2002

Categoría	Personal total	Número de mujeres	Porcentaje de mujeres
Categorías superiores (D-2 y superiores)	27	7	26
Profesionales (P-1 a D-1)	888	353	40
Total parcial	915	360	39
Oficiales profesionales subalternos	65	45	69
Voluntarios de las Naciones Unidas	108	36	33
Oficiales nacionales	189	76	40
Total de personal profesional y categorías superiores	1 277	517	40
Personal de servicios generales	1 407	664	47
Total de personal del PMA	2 684	1 181	44

Nota: La cifra correspondiente al total de personal del PMA no incluye al personal con contratos temporales de menos de 12 meses de duración.

Fuente: Dirección de Recursos Humanos del PMA, 2003.



99. A finales de 2001 se distribuyó orientación encaminada a mejorar el equilibrio de género en el personal de contratación local de las oficinas en los países, que está formado en un 26% por mujeres. Se ha pedido a los encargados de la contratación que adopten de inmediato medidas para aumentar la proporción de personal femenino. De conformidad con la política relativa al género, al menos el 50% del personal profesional y de servicios generales internacional y nacional contratado, y el 75% de todos los supervisores de la ayuda alimentaria contratados localmente serán mujeres. También hay que procurar especialmente contratar a mujeres cualificadas para que desempeñen las funciones en las que están muy poco representadas y aumentar la proporción de mujeres en puestos directivos, especialmente en las operaciones de asistencia humanitaria.

Enseñanzas extraídas y tareas para el futuro

100. Los avances registrados por el PMA en el logro del equilibrio de género en el marco de la contratación global internacional son consecuencia de sus políticas de propiciación y del compromiso del personal directivo. En 2002, el PMA preparó un Plan Estratégico en materia de Recursos Humanos en el que se basará un examen de las políticas existentes para garantizar que tienen en cuenta la dimensión del género y permiten al personal combinar sus prioridades personales y profesionales. También se revisan y elaboran políticas en materia de licencia de paternidad y teletrabajo. El plan prevé la promoción acelerada del personal con talento y la continuación de las mejoras en el equilibrio de género en los niveles profesionales medios y más elevados, en los puestos directivos y entre el personal contratado nacional y localmente. Sigue resultando problemático alcanzar el equilibrio de género en las operaciones humanitarias, sobre todo en los niveles directivos superiores. Puede que al respecto haya que analizar con más detenimiento las necesidades de las mujeres profesionales en distintos momentos de su carrera.

H. Creación de capacidad

101. El PMA contribuyó a aumentar la capacidad del personal de contraparte en distintas esferas relacionadas con la ejecución y el seguimiento de los proyectos de ayuda alimentaria.

⇒ *Análisis de la vulnerabilidad y evaluación de las necesidades*

102. El PMA aportó capacitación, equipo y análisis en diversos países para aumentar la capacidad de los gobiernos en materia de seguridad alimentaria y evaluación de la vulnerabilidad, alerta temprana y gestión de desastres. En la India, el Programa respaldó la elaboración de un atlas de la inseguridad alimentaria urbana del país. La Dependencia de VAM del PMA impulsó en Rwanda la creación de un servicio nacional de gestión y prevención de desastres y de respuesta a los mismos, y ayudó a los gobiernos a elaborar sistemas de alerta temprana en Bangladesh, Burundi y Kenya. La Dependencia contribuyó igualmente al establecimiento de SICIAV nacionales en Angola y Bangladesh. En el África meridional, el PMA contribuyó a la realización de evaluaciones eslabonadas de la vulnerabilidad en estrecha colaboración con los comités nacionales de evaluación de la vulnerabilidad de Lesotho, Malawi, Mozambique, Swazilandia, Zambia y Zimbabwe, bajo la coordinación general del Comité Regional de Evaluación de la Vulnerabilidad del Sector de la Alimentación, la Agricultura y los Recursos Naturales de la Comunidad del África para el Desarrollo.

⇒ *La capacidad local de lucha contra las infecciones helmínticas*

103. Se calcula que 400 millones de niños en edad escolar padecen infecciones helmínticas que limitan la absorción corporal de nutrientes, lo cual es causa de menor acumulación de



peso, de anemia y de menor capacidad de aprendizaje. En el marco de un programa conjunto con la OMS, el PMA puso en marcha una actividad de capacitación en tres fases con vistas a ejecutar programas de tratamiento antihelmíntico en 21 países africanos. En 2001 se celebraron talleres con representantes de ministerios de salud y educación y del PMA para preparar estrategias piloto de tratamiento antihelmíntico ajustadas a cada país. En 2001 y 2002 el PMA impartió en 11 países capacitación práctica ulterior sobre el modo de administrar y supervisar el programa, que estaba dirigida a más de 2.700 administradores de escuelas, funcionarios de distrito encargados de la salud y otros funcionarios. En el curso de esas sesiones fueron objeto de tratamiento antihelmíntico 740.000 escolares. En la fase final, los individuos ya capacitados impartirán instrucción a todo el profesorado de las escuelas que participan en el programa de tratamiento antihelmíntico del PMA.

⇒ Seguimiento y evaluación

104. El PMA empleó fondos de la iniciativa del documento de estrategia institucional para impartir formación y perfeccionamiento en el empleo a personal de contraparte y de las oficinas en los países de nueve países con vistas a la elaboración de sistemas e instrumentos de SyE, comprendida la utilización de marcos lógicos e indicadores. La capacitación sirvió de apoyo al diseño y la ejecución de sistemas de SyE de PP y OPSR a partir de la orientación revisada del PMA. Se elaboró un programa de capacitación del personal sobre el terreno, incluido el personal de contraparte, en relación con las nuevas directrices en materia de SyE; el programa empezará a ejecutarse en 2003.

Enseñanzas extraídas y tareas para el futuro

105. Se ha pedido a los organismos del UNDG que se centren en la creación de capacidad de los asociados nacionales como uno de sus principales objetivos y que hagan hincapié en las esferas en donde la capacidad nacional es escasa o nula. Esta solicitud plantea un problema al PMA, que dispone de recursos muy limitados para financiar actividades de adiestramiento y creación de capacidad del personal de contraparte al margen de las que están relacionadas directamente con la selección y la gestión relativas a la ayuda alimentaria.

I. Locales y servicios comunes

106. En el bienio 2002-2003, el PMA consignó 800.000 dólares para prestar apoyo a la labor del Grupo de Trabajo sobre Servicios Locales y Comunes del UNDG. El Programa también contribuyó notablemente al programa piloto sobre servicios comunes financiado por el DFID, que comprendía la preparación de directrices para gestionar y administrar los servicios comunes, la capacitación del personal, talleres en los ocho países piloto y la financiación de donaciones pequeñas que se conceden a países cuyas propuestas de servicios comunes son meritorias.
107. Hasta la fecha se han inaugurado 52 casas de las Naciones Unidas, cifra que supera el objetivo original de abrir 50 no más tarde de 2004. El PMA está presente actualmente en 19 de estas casas. En la mayoría de los casos en que no está ubicado en una casa de las Naciones Unidas, el Programa no lleva a cabo operaciones en el país en cuestión o bien no se ha sumado a la casa de las Naciones Unidas por consideraciones de orden financiero u operativo. En 2002 se llevaron a cabo misiones de evaluación sobre el terreno en siete países para determinar la viabilidad de las nuevas casas de las Naciones Unidas propuestas. El PMA ayudó a ultimar un modelo de transacción que sirve de orientación para establecer casas de las Naciones Unidas con arreglo a un enfoque gradual.



Enseñanzas extraídas y tareas para el futuro

108. La decisión de compartir locales sigue respondiendo a consideraciones de orden financiero y operativo, si bien cada vez cobran más importancia las cuestiones relativas a la seguridad. El PMA aporta valiosas contribuciones técnicas a estos efectos en su calidad de único organismo del grupo de trabajo sobre servicios comunes y locales que dispone de representantes con formación en arquitectura e ingeniería. Dicho grupo hace frente al desafío de preparar un plan de ampliación del programa de servicios comunes basado principalmente en los recursos existentes de los organismos. El PMA se ha puesto al frente de este esfuerzo a fin de elaborar objetivos mensurables y técnicas de establecimiento de bases de referencia.

J. Cooperación con el Banco Mundial

109. En el curso de 2002, el PMA y el Banco Mundial colaboraron en 12 países en los que prestaron asistencia directa a más de 1,4 millones de personas. Esta labor comprendió actividades conjuntas en materia de alimentación escolar, tratamiento antihelmíntico y nutrición materno-infantil. El Director Ejecutivo del PMA se reunió en diciembre con ejecutivos del Banco Mundial y convino en definir los países en los que podía funcionar mejor la combinación de los recursos de los organismos, sobre todo en relación con iniciativas sobre educación, nutrición y VIH/SIDA. En un principio este proceso estará centrado en los países que pueden optar por la Iniciativa Acelerada de Educación para Todos, en los que las actividades de alimentación escolar del PMA puedan suponer una contribución notable. Está previsto para 2003 un examen inicial del programa conjunto para Etiopía, Malawi y Zambia; se encuentran en preparación otras misiones conjuntas. También se confirmaron planes para llevar a cabo un análisis conjunto de la repercusión de los programas de educación combinada con alimentos y de nutrición comunitaria, y para celebrar consultas de expertos sobre la función de la ayuda alimentaria en los programas respaldados por el Banco Mundial.

110. La Junta Ejecutiva instó al PMA a involucrarse de lleno en las OPSR de ámbito nacional y en los enfoques sectoriales facilitados por las instituciones de Bretton Woods. El PMA cuenta con PP, OPSR o proyectos de desarrollo en 43 países cuyos gobiernos preparan OPSR; en 20 de ellos, las OPSR se han aprobado. Estos documentos han servido de orientación estratégica para la preparación de CCA, UNDAF y documentos de los PP. El PMA colaboró también con el Fondo Monetario Internacional (FMI) en el análisis del impacto económico y fiscal de la sequía del África meridional en las poblaciones vulnerables. En 2002, el Programa mantuvo asignado un representante de categoría superior a las instituciones de Bretton Woods de Washington DC.

Enseñanzas extraídas y tareas para el futuro

111. El PMA ha defendido con éxito la incorporación de la seguridad alimentaria y las iniciativas de lucha contra el hambre, comprendidas actividades con asistencia alimentaria dirigidas a la población más vulnerable, en algunas estrategias nacionales de reducción de la pobreza. A nivel de la sede, el Banco Mundial empieza a reconocer la necesidad de incorporar la asistencia alimentaria a sus programas de protección social, educación y nutrición. Esta opinión no está generalizada en los países, lo cual apunta a la necesidad de que el PMA refuerce su labor de promoción en todos los niveles. Además, la colaboración con el Banco Mundial conlleva un modelo de planificación a largo plazo que exigirá muchas más horas de trabajo del personal para pasar a la fase operativa.



K. Seguimiento y evaluación

112. En 2002 el PMA avanzó en relación con varias iniciativas encaminadas a mejorar su estrategia y su capacidad de SyE:
- **Fortalecimiento de la labor de SyE mediante orientación normativa.** En mayo de 2002, la Junta Ejecutiva examinó una nueva política de seguimiento y evaluación orientada a los resultados y pidió que se preparara un plan de aplicación y un presupuesto como complemento de la política antes de la aprobación final. El PMA empezó a preparar el plan de aplicación; su ultimación incumbirá a la recién creada Dependencia de Gestión Basada en los Resultados. Una vez ensayadas y reestructuradas para poner de relieve las instrucciones de orden práctico, se publicaron y distribuyeron directrices sobre SyE en formato electrónico e impreso, junto con un glosario trilingüe de terminología sobre SyE.
 - **Apoyo a la creación de capacidad en materia de SyE.** Se emprendieron varias iniciativas de fomento de los conocimientos teóricos y prácticos del personal del PMA y sus asociados en materia de SyE y de mejora del acceso institucional a la información pertinente. Las iniciativas comprendieron el ensayo de una nueva página Web sobre SyE que se activará a mediados de 2003, la elaboración de un programa de capacitación en materia de SyE que se pondrá en marcha en cuatro países en 2003 y la revisión del boletín y el foro virtual de debate sobre SyE para que resulten más pertinentes.

Enseñanzas extraídas y tareas para el futuro

113. Las evaluaciones temáticas de los Compromisos del PMA relativos a la mujer y el planteamiento en relación con los PP sirvieron para extraer distintas enseñanzas valiosas de ámbito institucional que guardan relación con los objetivos y estrategias de las Naciones Unidas. Con la evaluación de los Compromisos relativos a la mujer se comprobó que los compromisos repercutían de forma positiva en la mentalidad laboral y las políticas del PMA, y que debían recibir mayor apoyo facilitando al personal más capacitación en materia de género, sobre todo al personal recién contratado. La evaluación del planteamiento en relación con los PP indicó que este planteamiento fomentaba la coherencia entre las actividades de desarrollo respaldadas por el PMA y las prioridades de desarrollo de los gobiernos receptores, y que contribuía a mejorar la programación interinstitucional.

SEGUIMIENTO DE LAS CONFERENCIAS INTERNACIONALES

114. El año 2002 fue un año de transición en el que se celebraron conferencias internacionales dedicadas a determinados ODM al tiempo que se adoptaron medidas para consolidar las ulteriores actividades complementarias de los objetivos de las Naciones Unidas enunciados en la Cumbre del Milenio.

Cumbre del Milenio

115. La función del PMA en el logro de los ODM consiste en facilitar la ayuda alimentaria que proceda con arreglo a un enfoque multisectorial. En 2002, en el marco del Proyecto del Milenio, se crearon diez grupos de trabajo encargados de examinar los progresos realizados en el logro de los ODM y de definir y ordenar según las prioridades estrategias y programas efectivos con vistas al cumplimiento de estos ambiciosos objetivos. El PMA participa en tres grupos de trabajo centrados en la reducción de la pobreza, el hambre y la educación y el género. Las oficinas en los países colaboran también en la preparación de



informes parciales nacionales sobre los ODM, por ejemplo en Albania, Nepal y la República Unida de Tanzania. A continuación figuran las contribuciones realizadas directamente por el PMA en 2002 para alcanzar los ODM.

- **La lucha contra la pobreza y el hambre.** El PMA suministró ayuda alimentaria a 72 millones de personas que se encuentran entre las más pobres del mundo. En total, el 77% de los gastos operacionales del PMA, que superaron la cifra de 1.000 millones de dólares, se destinaron a realizar actividades en los 50 países que figuran entre los que, según el informe de la FAO *Estado de la Inseguridad Alimentaria en el Mundo 2002*, tienen una mayor proporción de personas que padecen hambre (en porcentaje de la población).
- **El logro de la educación primaria universal, la eliminación de la disparidad de género en la educación y la potenciación de la capacidad de acción de la mujer.** Con las actividades de alimentación escolar del PMA se prestó asistencia a más de 15,6 millones de escolares, lo cual contribuyó a aumentar la matrícula. Se procuró especialmente eliminar las desigualdades de género en la esfera de la educación proporcionando raciones para llevar al hogar a 1,1 millones de niñas. En el curso del año el PMA participó en la iniciativa interinstitucional relativa a la concentración de recursos en una sanidad escolar eficaz junto con la Organización de las Naciones Unidas para la Educación, la Ciencia y la Cultura (UNESCO), el UNICEF, la OMS, el Banco Mundial y *Education International*.
- **La reducción de la mortalidad infantil y mejora de la salud materna.** En los países en desarrollo la malnutrición es la principal causa de fallecimiento de los niños menores de 5 años (OMS, 2000) y supone un gran riesgo para la salud de la madre. Mediante las actividades de alimentación complementaria del PMA se prestó asistencia a unos 4 millones de niños en edad preescolar y mujeres embarazadas y madres lactantes mediante alimentos enriquecidos para mejorar su estado nutricional y romper el ciclo del hambre perpetuado de una generación a otra. El PMA enriquece sus productos con hierro, yodo y vitamina A, que salvan vidas humanas, y colabora con otros asociados facilitando suplementos de micronutrientes, medicinas para el tratamiento antihelmíntico y servicios de atención sanitaria con vistas a potenciar al máximo los beneficios sanitarios y nutricionales de sus alimentos.
- **La lucha contra el VIH/SIDA y otras enfermedades.** El PMA incorporó actividades de asistencia a las familias afectadas por el VIH/SIDA en cinco PP y cinco OPSR, y ejecutó 16 proyectos sobre VIH/SIDA, comprendido el apoyo a iniciativas de atención domiciliaria, información sobre la prevención del VIH, orientación psicológica y exámenes médicos. El PMA colaboró también con la OMS y el Banco Mundial para definir otros programas en los que la asistencia alimentaria podría utilizarse para que las personas aquejadas de tuberculosis cumplan mejor los regímenes de tratamiento de la enfermedad.

Conferencias de las Naciones Unidas

116. En la Conferencia sobre la Financiación para el Desarrollo, la FAO, el FIDA y el PMA pusieron de relieve la necesidad de erradicar el hambre como primera medida encaminada a reducir la pobreza y la necesidad de intensificar el componente rural de las estrategias nacionales de desarrollo. El enfoque doble propuesto por estos organismos para reducir el hambre fue el tema central de un acto paralelo que contó con la asistencia de muchos participantes y se patrocinó en colaboración con el Banco Mundial.
117. En la *Cumbre Mundial sobre la Alimentación: cinco años después*, la FAO puso en marcha un Programa contra el Hambre en el que se describen a grandes rasgos las



necesidades de financiación correspondientes a cinco esferas de acción relacionadas entre sí, con fines de contribuir al logro del objetivo de la cumbre. El PMA prestó apoyo al llamamiento de este programa para aumentar las inversiones de más de 5.000 millones de dólares al año en programas de asistencia directa como, por ejemplo, iniciativas de alimentación escolar y de redes de protección social que permitan que la población más necesitada tenga acceso a los alimentos.

118. En la Cumbre Mundial sobre el Desarrollo Sostenible el Director Ejecutivo subrayó la función de las actividades de educación y capacitación con asistencia alimentaria por lo que hace al cumplimiento de los ODM relativos a la educación primaria universal y la erradicación de la pobreza. También respaldó el lanzamiento del programa emblemático de Educación para Todos de la FAO y la UNESCO centrado en la educación de la población rural.
119. El Director Ejecutivo del PMA hizo una alocución en el período extraordinario de sesiones de la Asamblea General de las Naciones Unidas sobre la infancia referente a la importancia de la alimentación escolar en la lucha contra el analfabetismo y la malnutrición que afecta a 300 millones de niños que se encuentran entre los más pobres del mundo. Hubo también exposiciones sobre las buenas prácticas y los resultados obtenidos por la campaña mundial de alimentación escolar y sobre la necesidad de que haya paridad entre los sexos en el ámbito de la educación.

Enseñanzas extraídas y tareas para el futuro

120. Los ODM establecidos por la Declaración del Milenio facilitan a los organismos de las Naciones Unidas un programa unificador en torno al cual éstos integran sus planes y su programación. En las futuras conferencias no deberían diluirse los esfuerzos por aplicar este programa estableciendo un nuevo conjunto de objetivos.

ASISTENCIA HUMANITARIA Y DE SOCORRO EN CASOS DE CATÁSTROFE

121. En 2002, el PMA revisó y actualizó su marco de preparación y respuesta en situaciones de urgencia, en el que se exponen las actividades y funciones de que consta la respuesta del Programa en situaciones de urgencia.

Preparación para situaciones de urgencia y planificación para imprevistos

122. A fin de mejorar su capacidad de preparación y respuesta en situaciones de urgencia, el PMA empezó a incorporar sus nuevos enfoques a la planificación para imprevistos mediante un programa de capacitación y misiones de apoyo técnico. Se celebraron dos talleres regionales de capacitación en Managua y Bangkok, y se organizaron misiones sobre el terreno para contribuir a planificar las respuestas a las crisis del África meridional, el Oriente Medio, el Sahel y el Sudán. Además, en calidad de copresidente del Grupo de Referencia sobre Preparación y Planificación para Imprevistos del IASC, el PMA siguió estando al frente de las actividades institucionales de preparación y planificación para imprevistos, sobre todo en relación con el Oriente Medio.
123. En 2002 se incorporó al PMA un funcionario especializado en alerta temprana para fortalecer la capacidad de alerta temprana del Programa a escala mundial, comprendida la vinculación de ésta con la preparación para situaciones de urgencia. Las iniciativas emprendidas hasta la fecha comprenden la mejora del seguimiento mundial de las posibles situaciones de urgencia complejas y de origen natural, la preparación de sistemas de alerta temprana diaria y la utilización a título de actividad piloto de nuevos instrumentos de planificación de la alerta temprana. En septiembre de 2002 se celebró una consulta técnica



con personal de las oficinas en los países, los despachos regionales y la Sede a fin de formular un enfoque institucional que fortalezca la alerta temprana en el PMA. También se estrecharon los vínculos con agentes fundamentales en la esfera humanitaria, en particular la Oficina de Coordinación de Asuntos Humanitarios (OCHA), el ACNUR y el UNICEF, con vistas a mejorar el intercambio de información sobre alerta temprana y preparación.

124. En el marco de este proceso se preparó y distribuyó a todo el personal del PMA un *Libro de bolsillo para las operaciones de emergencia sobre el terreno* y volvió a diseñarse la sección sobre emergencias del Manual del PMA de Diseño de los Programas para facilitar orientación actualizada a todo el personal del PMA que trabaja en operaciones humanitarias. A fin de mejorar la base de conocimientos sobre esferas de importancia decisiva se llevaron a cabo estudios sobre las prácticas óptimas y se preparó una base de datos en la que figura información sobre la respuesta del PMA a las crisis humanitarias durante el decenio de 1990. Además, se llevaron a cabo 13 evaluaciones de la capacidad de logística y tres informes de misiones para informar a los planificadores de las necesidades de infraestructura logística.
125. En octubre de 2002 el PMA inauguró su Red de preparación para situaciones de urgencia, esto es, un sistema de gestión de información con base en Internet, sobre preparación y respuesta en situaciones de urgencia. Este sitio Web facilita el acceso del personal del PMA a planes para imprevistos, información sobre alerta temprana, evaluaciones de la capacidad logística, instrumentos de respuesta rápida, evaluaciones de las necesidades de emergencia e información sobre la mitigación de los efectos de las catástrofes en situaciones de crisis, así como el correspondiente intercambio.

Evaluación de las necesidades de emergencia

126. En 2002 el PMA llevó a cabo más de 100 evaluaciones de las necesidades de emergencia, en las que también participó, y elaboró un inventario de conocimientos especializados sobre tales evaluaciones en el marco del Programa para distintas situaciones de evaluación. A fin de reforzar esta base de conocimientos prácticos y facilitar el establecimiento de redes se realizaron programas regionales de capacitación del personal encargado de estas evaluaciones sobre la base del proyecto de manual *Componentes fundamentales de las evaluaciones de las necesidades alimentarias de emergencia*. En noviembre de 2002, 35 expertos del PMA asistieron a una consulta técnica destinada a determinar las prácticas óptimas en materia de evaluaciones de las necesidades de emergencia haciendo hincapié en las llevadas a cabo en asociación con otros organismos de las Naciones Unidas y con ONG. También se definieron cuáles serían las necesidades en materia de creación de capacidad y las revisiones de las directrices relativas a estas evaluaciones.

Lista de reserva para la intervención en situaciones de urgencia

127. El PMA siguió ampliando sus mecanismos de rápida movilización del personal en situaciones de urgencia. En 2002 había 141 miembros del personal del PMA en la lista de reserva para la intervención en situaciones de urgencia con la que se presta apoyo a la respuesta del Programa ante nuevas situaciones de urgencia. En el curso del año se movilizó a 38 miembros del personal de la lista de reserva en el marco de OU, fundamentalmente en la región del África meridional, aunque también en el Afganistán, la República Democrática del Congo y el Territorio Palestino.
128. La lista se complementó gracias a arreglos de disponibilidad inmediata con organismos asociados, misiones temporales generales del personal del PMA y consultores. En 2002 el PMA recurrió a un número mucho mayor de cesiones temporales de personal de los



asociados para emergencias en respaldo de las operaciones en 20 países aprovechando los servicios de más de 70 expertos que aportaron, con poco tiempo de antelación, conocimientos especializados fundamentales sobre programas y logística. Se celebraron dos talleres con asociados para emergencias con objeto de examinar las enseñanzas extraídas y preparar un modelo actualizado de arreglos de disponibilidad inmediata y procedimientos conexos. Se concertaron tres arreglos de disponibilidad inmediata revisados con el Consejo Noruego para los Refugiados (NRC), el Consejo Danés para los Refugiados (DRC) y la *Fondation Suisse de Déminage*; estaba previsto que a principios de 2003 se ultimaran otros arreglos con el resto de los asociados.

129. Se considera que la capacitación en intervenciones de emergencia del PMA dirigida al personal que figura en la lista de reserva para la intervención en situaciones de urgencia es uno de los mejores programas en su género existentes en el sistema de las Naciones Unidas. En 2002 se capacitó de este modo a otros 46 miembros del personal del PMA. La práctica de invitar a personal de la OCHA, el UNICEF y el ACNUR se mantuvo y se amplió a otros dos asociados para emergencias, el DRC y el NRC. Se ultimó la segunda fase de una evaluación en dos partes, iniciada en 2001, de la repercusión de la capacitación en intervenciones de emergencia en la actuación de los participantes en el marco de OU. La evaluación indicó que la capacitación servía para ayudar al personal a adaptarse a situaciones nuevas, a trabajar en equipo y a desenvolverse ante los medios de información. Se incorporó capacitación adicional del personal del PMA en situaciones de urgencia, comprendido un módulo piloto de capacitación, titulado *Just in time*, que aplicarán las oficinas en los países cuando se declare una situación de urgencia.

Centro Conjunto de Logística de las Naciones Unidas

130. Antes de 2001, todos los UNJLC eran iniciativas *ad hoc* del PMA y otros organismos de las Naciones Unidas. Tras el éxito obtenido en 2002 por el UNJLC patrocinado por el IASC en el Afganistán, el IASC institucionalizó esta estructura a título de mecanismo interinstitucional oficial para la coordinación de la capacidad de logística de los organismos humanitarios durante situaciones de urgencia a gran escala. El IASC dispuso que el UNJLC quedase bajo la tutela del PMA en reconocimiento de los seis años durante los que el Programa ha aportado promoción y dirección en esta esfera. En octubre de 2002 se estableció una dependencia central de UNJLC, ubicada en Roma, mediante el préstamo de un miembro del personal del PMA. La dependencia prestó asistencia a las operaciones llevadas a cabo en el Afganistán y Côte d'Ivoire, organizó capacitación en materia de logística destinada a funcionarios de organismos de las Naciones Unidas, ONG y asociados para emergencias y creó una célula de planificación para la coordinación de la logística en caso de una nueva crisis importante.
131. El UNJLC del Afganistán coordinó todo el transporte aéreo de cargamentos procedentes del Afganistán y con destino a este país, y ejerció funciones de principal enlace de las Naciones Unidas con las autoridades militares que controlaban el espacio aéreo del país. El centro facilitó asimismo el establecimiento por adelantado de depósitos de reserva para el invierno.

Telecomunicaciones y apoyo logístico a las actividades humanitarias

132. Entre los organismos de las Naciones Unidas y las ONG dedicados a facilitar asistencia humanitaria, el PMA se ha puesto a la cabeza de la movilización y el mantenimiento de los sistemas de telecomunicaciones a distancia en situaciones de urgencia. En 2002, a petición del Equipo de Seguridad de las Naciones Unidas el Programa dio prueba de sus conocimientos prácticos reestableciendo instalaciones de telecomunicaciones con vistas a garantizar la seguridad del personal humanitario durante el regreso al Afganistán. A lo



largo de cuatro meses, personal directivo y técnicos del PMA mancomunaron recursos con otros organismos de las Naciones Unidas, coordinaron actividades interinstitucionales en materia de tecnología de la información y establecieron redes de telecomunicaciones centradas en la seguridad y cabinas de radio por todo el Pakistán y el Afganistán.

133. El Programa gestionó también el Depósito de respuesta humanitaria de las Naciones Unidas (UNHRD), que está financiado por el Gobierno de Italia para prestar apoyo a un consorcio de organizaciones y ONG que prestan asistencia humanitaria. En 2002, el UNHRD organizó 125 envíos de urgencia de vehículos, artículos alimenticios, medicamentos y material médico, material para alojamiento y equipo de telecomunicaciones y respuesta rápida fundamentales, que llegaron a 69 países en un plazo de 24 ó 48 horas.

Enseñanzas extraídas y tareas para el futuro

134. Una cuestión importante a la que hace frente la comunidad internacional interesada en la prestación de asistencia humanitaria es el desnivel entre los recursos y la programación que afecta a los países en transición de una situación de crisis a otra de recuperación. Este desnivel se debe a la constante compartimentalización de la financiación con fines de socorro y de desarrollo y a la falta de experiencia operativa y de personal capacitado para planificar y ejecutar actividades efectivas de recuperación y consolidación de la paz. En el Afganistán, Sierra Leona y Somalia empiezan a acumularse algunas experiencias positivas, comprendidos los intentos de ajustar los mecanismos de llamamiento unificado y de los UNDAF para atender las necesidades de transición.

RECOMENDACIONES

135. La Resolución A/RES/56/201 de la Asamblea General relativa a la revisión trienal de política pide a los organismos de las Naciones Unidas que remitan al ECOSOC recomendaciones relativas a la aplicación de la resolución. Se someten a la consideración de la Junta Ejecutiva las siguientes recomendaciones para su presentación al ECOSOC.
136. Tal vez el Consejo estime oportuno:
- adoptar medidas apropiadas para garantizar que las CCA, los UNDAF, los DELP y otros documentos de planificación nacional de reducción de la pobreza tienen presente la situación en materia de seguridad alimentaria y la necesidad de que la ayuda alimentaria atienda las necesidades de la población vulnerable;
 - instar a otros organismos, fondos y programas de las Naciones Unidas a que fortalezcan su asociación con el PMA de modo que la repercusión y la eficacia de la ayuda alimentaria alcancen el máximo nivel posible; deberán tener prioridad las actividades relacionadas con la educación, la nutrición y la creación de capacidad, y la creación de activos con fines de desarrollo rural, en relación con lo cual la ayuda alimentaria puede suponer una contribución importante, así como el suministro de insumos como semillas, fertilizantes e instrumentos para la recuperación agrícola;
 - invitar a otros países, sobre todo a los que acaban de convertirse en exportadores netos de alimentos, a que se conviertan en donantes de ayuda alimentaria, con lo cual se ampliará la solidaridad y el apoyo mundiales en el marco de la lucha contra el hambre;
 - poner de relieve la persistencia de la disparidad en la financiación de las operaciones y estudiar la manera de garantizar una distribución más equitativa de los recursos, sobre todo los destinados a las actividades de desarrollo y las situaciones de urgencia “olvidadas”;



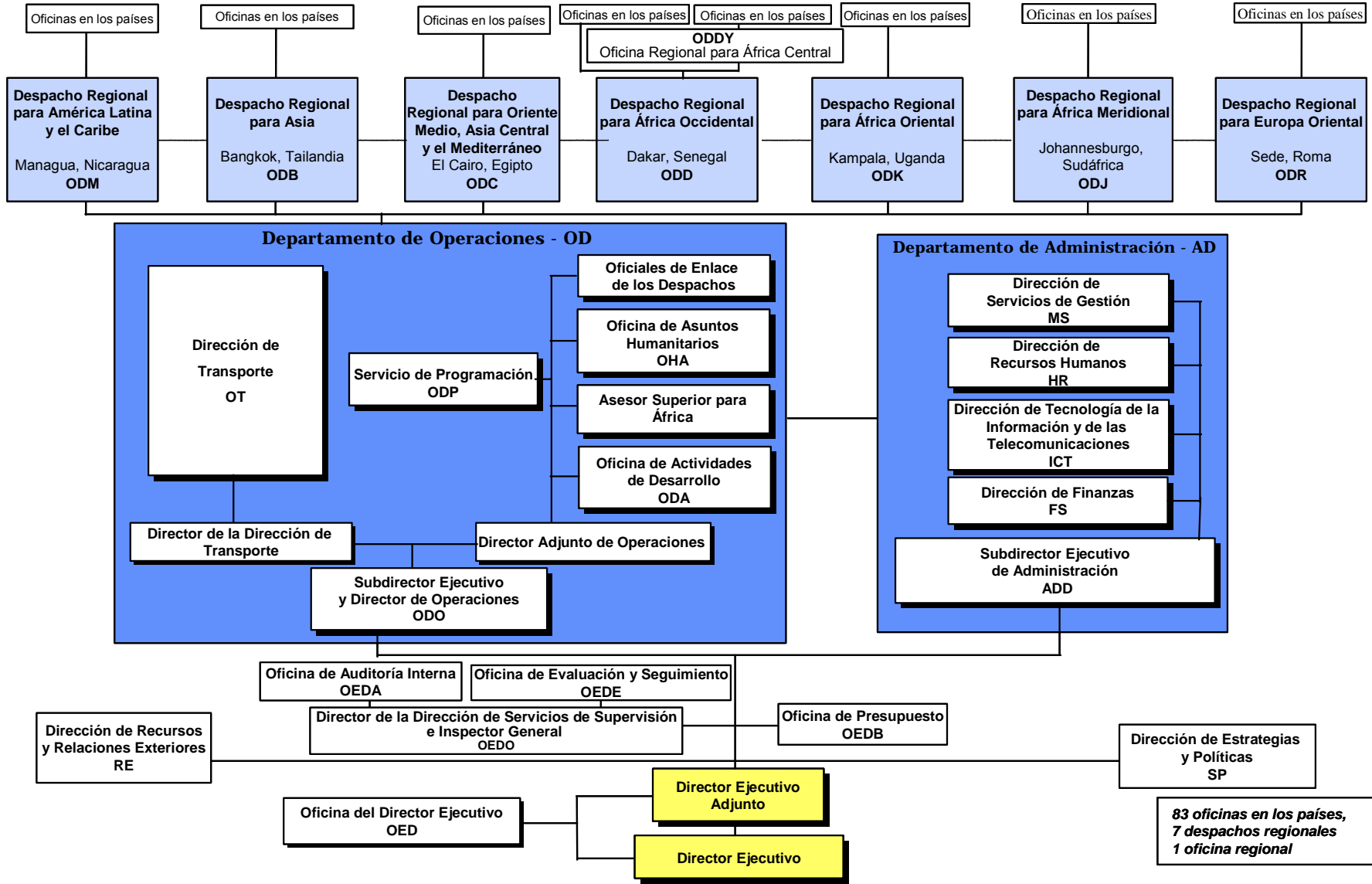
- fomentar el intercambio y el examen en colaboración de las políticas de recursos humanos de todos los organismos de las Naciones Unidas a fin de velar por que tengan en cuenta la dimensión del género y permitan al personal hallar un equilibrio entre su vida profesional y su vida personal; de ese modo se fortalecería el objetivo de equilibrio de género establecido en la Conferencia Mundial sobre la Mujer celebrada en Beijing;
- apoyar los esfuerzos en curso del ECHA y el UNDG por elaborar una estrategia y mecanismos flexibles de movilización de recursos y programación que faciliten la transición del socorro al desarrollo; tal vez estime igualmente oportuno poner de relieve la importancia de impedir que se agoten los activos productivos, contribuir a la rehabilitación de la infraestructura deteriorada y capacitar a los repatriados o las poblaciones reasentadas para que restablezcan sus medios de subsistencia o aprendan nuevas aptitudes para la vida con fines de recuperación en situaciones de transición;
- propugnar que la labor de programación conjunta de las actividades de las Naciones Unidas se mida por la repercusión que tiene en los beneficiarios previstos de la asistencia para el desarrollo; y
- seguir prestando apoyo a las iniciativas de coordinación de las actividades interinstitucionales de logística y telecomunicaciones, comprendidos el Servicio aéreo humanitario de las Naciones Unidas y el UNJLC.



Anexos y mapas



**ORGANIGRAMA DEL PMA
al 31 de diciembre de 2002**



ANEXO II: PERFIL DE LA AYUDA ALIMENTARIA MUNDIAL, 1997-2002
--

	1997	1998	1999	2000	2001	2002
Ayuda alimentaria (millones de toneladas)						
1) Total	7,3	8,4	15,0	11,3	10,8	9,6
Cereales	6,5	7,4	13,4	9,8	9,3	8,1
No cereales	0,8	1,0	1,7	1,5	1,5	1,5
Porcentaje de la ayuda alimentaria mundial						
2) Compras en los países en desarrollo	19,2	15,9	7,4	13,7	11,8	10,6
3) Entregas por canales						
Bilaterales	30,9	41,5	54,9	39,6	27,9	30,3
Multilaterales	41,8	32,1	26,8	35,9	41,9	39,2
ONG	27,3	26,4	18,3	24,5	30,1	30,5
4) Entregas de ayuda alimentaria por categorías						
Programas	24,1	33,9	52,4	26,2	21,0	21,5
Socorro	44,7	35,7	32,0	50,0	50,9	49,0
Proyectos	31,2	30,4	15,6	23,8	28,1	29,5
5) Entregas de ayuda alimentaria por regiones						
África Subsahariana	33,1	33,0	18,5	35,2	33,1	31,1
Asia Meridional y Oriental	38,4	40,4	33,9	28,0	37,6	38,7
Europa y CEI	14,5	10,3	36,2	20,0	12,0	10,1
América Latina y el Caribe	8,8	11,8	8,1	7,3	9,2	12,3
África del Norte y Oriente Medio	5,1	4,4	3,3	9,4	8,1	7,8
6) Entregas a:						
Países en desarrollo	98,3	98,8	69,8	87,6	97,6	98,8
PBIDA	90,1	85,4	61,8	75,7	83,0	84,1
Países menos adelantados	47,9	43,8	30,4	39,4	42,0	38,0
7) Entregas totales de ayuda alimentaria en cereales, expresadas en porcentaje de:						
la producción mundial de cereales	0,3	0,4	0,7	0,5	0,5	0,4
las importaciones mundiales de cereales	3,0	3,3	5,6	4,2	3,9	3,4
8) Entregas de ayuda alimentaria en cereales a los PBIDA, expresadas en porcentaje de:						
la producción de cereales de los PBIDA	0,8	0,8	1,1	1,0	1,0	0,9
las importaciones de cereales de los PBIDA	7,6	8,8	11,5	10,5	10,1	8,8



ANEXO III - CUADRO 1: GASTOS OPERACIONALES DEL PMA¹ POR REGIONES Y TIPOS, 1999–2002 (miles de dólares)

	1999		2000		2001		2002 ²	
	Gastos	%	Gastos	%	Gastos	%	Gastos	%
TOTAL GENERAL	1 429 570	100	1 158 283	100	1 776 438	100	1 592 160	
DESARROLLO	246 449	17	184 966	16	231 059	13	194 692	12
SOCORRO	1 089 295	76	920 310	79	1 421 350	80	1 282 791	81
Urgencia	797 379		576 873		1 006 227		867 053	
OPS/OPSR	291 916		343 438		415 123		415 738	
OPERACIONES ESPECIALES	34 147	2	25 856	2	32 184	2	36 651	2
FONDOS FIDUCIARIOS/BILATERALES ³	55 369	4	19 705	2	45 772	3	38 609	2
OTROS ⁴	4 311	0	7 746	0	46 072	3	39 416	3
ÁFRICA SUBSAHARIANA	633 456		637 459		885 644		899 374	
Porcentaje de todas las regiones	44		55		50		56	
DESARROLLO	83 658	13	55 286	9	99 279	11	89 075	10
SOCORRO	509 442	80	558 077	88	761 955	86	794 257	88
Urgencia	317 097		348 512		459 455		476 630	
OPS/OPSR	192 345		209 565		302 500		317 627	
OPERACIONES ESPECIALES	11 646	2	13 042	2	18 437	2	14 178	2
FONDOS FIDUCIARIOS/BILATERALES ³	28 709	5	11 055	2	5 972	1	1 864	0



ANEXO III - CUADRO 1: GASTOS OPERACIONALES DEL PMA¹ POR REGIONES Y TIPOS, 1999-2002 (miles de dólares)

	1999		2000		2001		2002 ²	
	Gastos	%	Gastos	%	Gastos	%	Gastos	%
ASIA	480 392		338 669		565 719		454 316	
Porcentaje de todas las regiones	34		29		32		29	
DESARROLLO	100 803	21	79 514	23	81 033	14	66 370	15
SOCORRO	370 183	77	252 092	74	469 351	83	360 182	79
Urgencia	308 152		157 781		408 263		317 652	
OPS/OPSR	62 031		94 311		61 088		42 530	
OPERACIONES ESPECIALES	5 317	1	3 517	1	13 308	2	21 724	5
FONDOS FIDUCIARIOS/BILATERALES ³	4 089	1	3 546	1	2 027	0	6 040	1
EUROPA ORIENTAL Y CEI	139 077		84 011		166 162		86 788	
Porcentaje de todas las regiones	10		7		9		5	
SOCORRO	136 055	98	86 186	100	153 657	92	86 418	100
Urgencia	122 645		66 124		127 801		52 862	
OPS/OPSR	13 410		20 061		25 856		33 556	
OPERACIONES ESPECIALES	4 012	3	-2 212		493	0	235	0
FONDOS FIDUCIARIOS/BILATERALES ³	-989		39	0	12 013	7	134	0
AMÉRICA LATINA Y EL CARIBE	117 830		42 030		57 157		40 253	
Porcentaje de todas las regiones	8		4		3		2	
DESARROLLO	37 995	32	29 583	70	38 565	67	26 408	65
SOCORRO	67 559	57	12 302	29	18 591	33	13 845	35
Urgencia	50 779		566		7 238		3 967	
OPS/OPSR	16 780		11 737		11 353		9 879	
FONDOS FIDUCIARIOS/BILATERALES ³	12 276	10	145	0	-	-	-	-



ANEXO III - CUADRO 1: GASTOS OPERACIONALES DEL PMA¹ POR REGIONES Y TIPOS, 1999–2002 (miles de dólares)

	1999		2000		2001		2002 ²	
	Gastos	%	Gastos	%	Gastos	%	Gastos	%
ORIENTE MEDIO Y ÁFRICA DEL NORTE	54 504		48 667	100	55 491		71 817	
Porcentaje de todas las regiones	4		4		3		5	
DESARROLLO	23 993	44	20 584	42	12 182	22	12 696	18
SOCORRO	6 055	11	11 654	24	17 549	32	28 088	39
Urgencia	-1 295		3 889		3 224		15 940	
OPS/OPSR	7 350		7 765		14 325		12 148	
OPERACIONES ESPECIALES	13 172	24	11 509	24	-	-	461	1
FONDOS FIDUCIARIOS/BILATERALES ³	11 284	21	4 920	10	25 761	46	30 571	43

¹ No se incluyen los costos administrativos y de apoyo a los programas.

² Cifras provisionales.

³ De 1999 a 2000, los gastos en el apartado de fondos fiduciarios incluyen operaciones bilaterales, el programa de oficiales profesionales subalternos y otros fondos en fideicomiso. A partir de 2001 sólo incluyen las operaciones bilaterales.

⁴ Gastos operacionales que no pueden prorratearse por proyectos u operaciones, tales como los del Fondo General o las pólizas de seguro y, a partir de 2001, los fondos fiduciarios.

Nota: Las cifras negativas corresponden a ajustes financieros.



ANEXO III – CUADRO 2: GASTOS OPERACIONALES DEL PMA¹ POR PAÍSES, REGIONES Y TIPOS, 1999-2002 (miles de dólares)

	1999					2000					2001					2002 ²				
	Desarrollo	Socorro	Oper. especiales	Fondos fiduciarios ⁸	Total	Desarrollo	Socorro	Oper. especiales	Fondos fiduciarios ⁸	Total	Desarrollo	Socorro	Oper. especiales	Fondos fiduciarios ⁸	Total	Desarrollo	Socorro	Oper. especiales	Fondos fiduciarios ⁸	Total
ÁFRICA SUBSAHARIANA																				
Angola	1 530	87 721	4 065	900	94 216	4	72 321	4 940	2 015	79 281	10	87 534	6 891	523	94 958	0	103 484	5 071	1	108 556
Benin	820	-38	-	77	859	1 745	-	-	73	1 818	1 835	-	-	1 835	1 666	-	-	-	-	1 666
Botswana	3	-	-	-	3	2	-	-	-	2	-	-	-	-	-	-	-	-	-	-
Burkina Faso ⁶	5 058	-27	-	22	5 052	564	104	-	79	747	1 680	494	-	2 174	2 861	226	-	230	3 317	
Burundi ³	2 533	106	-	319	2 958	398	2 530	-	250	3 178	1 894	22 018	768	35	24 715	257	12 873	869	43	14 042
Camerún	4 008	1 493	-	-2	5 498	394	-122	-	19	290	1 089	313	-	1 402	1 641	130	-	-	1 771	
Cabo Verde	96	-	-	1	97	851	-	-	-1	850	756	-	-	756	1 625	686	-	-	2 311	
República Centro-africana	1 153	-4	-	29	1 178	1 069	63	-	-	1 133	661	51	-	711	1 378	1 420	-	-	2 798	
Chad ⁷	2 721	-431	-	1	2 291	2 693	619	-	43	3 355	2 127	8 675	-	10 803	3 126	1 086	-	-	4 212	
Comoras	-	150	-	-	150	-	7	-	-	7	-	-	-	-	-	-	-	-	-	
Congo ³	0	5 008	-	-	5 008	-	3 221	-	-	3 221	-	2 659	-	2 659	-	2 390	-	-	2 390	
Congo, Rep. Dem. del ³	1 479	11 912	-	957	14 348	107	12 591	-	349	13 047	17	32 515	910	613	34 054	0	41 051	1 139	-1	42 189
Côte d'Ivoire ⁴	878	-	-	2 112	2 990	953	-	-	-120	833	1 246	21	-	2 720	3 987	1 388	1 139	-	1 539	4 066
Djibouti	-15	2 257	-	1	2 242	40	2 900	1 522	-	4 461	149	6 587	950	-	7 686	454	4 995	67	-	5 516
Guinea Ecuatorial	3	-	-	-	3	-	-	-	-	-	-	-	-	-	-	-	-	-	-	
Eritrea	-	2 375	-	70	2 444	-	32 424	276	397	33 097	-	45 844	545	-	46 389	-	22 221	-15	-	22 206
Etiopía	28 796	56 970	-	3 350	89 117	15 660	159 694	-	4 526	179 880	26 828	140 070	1 530	2 075	170 504	18 849	108 988	177	2	128 016
Gabón	-	-	-	-	-	-	582	-	-	582	-	299	-	-	299	-	311	-	-	311
Gambia ⁷	1 250	-	-	-	1 250	1 503	-	-	-	1 503	2 085	96	-	-	2 181	1 170	0	-	-	1 170
Ghana ⁴	1 123	132	-	88	1 344	1 427	4	-	5	1 435	1 166	-	-	1 166	954	137	-	-	1 091	
Guinea ⁴	508	4 944	-	-	5 452	1 348	-281	-	-	1 067	119	9 294	216	9 629	1 340	9 131	515	-	10 986	
Guinea-Bissau	-408	6 978	-	-	6 569	-20	825	-	-	804	-	1 251	-	1 251	-	2 251	-	-	2 251	



ANEXO III – CUADRO 2: GASTOS OPERACIONALES DEL PMA¹ POR PAÍSES, REGIONES Y TIPOS, 1999-2002 (miles de dólares)

	1999					2000					2001					2002 ²				
	Desarrollo	Socorro	Oper. especiales	Fondos fiduciarios ⁸	Total	Desarrollo	Socorro	Oper. especiales	Fondos fiduciarios ⁸	Total	Desarrollo	Socorro	Oper. especiales	Fondos fiduciarios ⁸	Total	Desarrollo	Socorro	Oper. especiales	Fondos fiduciarios ⁸	Total
Kenya	3 286	12 066	0	20 364	35 716	2 209	79 612	-	3 321	85 142	4 163	118 637	-	-	122 800	4 356	53 889	-	57	58 302
Lesotho	1 477	-2	-	286	1 762	750	-5	-	-19	726	1 045	-	-	-	1 045	1 910	8 452	-	-	10 362
Liberia ⁴	9	43 856	1 793	0	45 658	-	29 006	-828	4	28 182	1 244	5 623	-	-	6 867	1 522	8 828	-	-	10 350
Madagascar	1 138	68	-	117	1 322	1 612	2 406	1 027	85	5 130	4 262	696	217	-	5 175	4 242	324	190	-	4 756
Malawi	2 165	8 902	-	28	11 095	1 770	-125	-	37	1 683	6 003	1 182	-	-	7 185	4 127	45 231	1 590	-	50 948
Malí ⁶	1 563	674	-	-67	2 169	1 902	976	-	45	2 922	3 289	1 157	-	-	4 446	4 189	1 367	-	-	5 556
Mauritania ^{6,7}	1 820	-701	-	1 752	2 872	1 636	-2	-	-3	1 631	3 418	-	-	-	3 418	2 703	3 102	-	-	5 805
Mauricio	63	-	-	-	63	-	-	-	-	-	-	-	-	-	-	-	-	-	-	-
Mozambique	3 283	1 664	-	-1 347	3 600	2 412	17 219	5 277	377	25 286	7 481	7 571	3 360	-	18 412	8 822	14 666	2 000	-	25 488
Namibia	0	502	-	-	502	-	531	-	-	531	-	1 094	-	-	1 094	-	1 271	-	-	1 271
Níger ^{6,7}	1 913	-	-	-6	1 907	3 210	-	-	-3	3 207	5 814	1 617	-	-	7 432	3 781	387	-	-	4 168
Rwanda ³	985	89 407	300	-324	90 368	394	52 869	-547	-95	52 620	1 135	8 288	822	-	10 245	2 595	12 202	231	-	15 028
Santo Tomé y Príncipe	189	-	-	-	189	1 081	-	-	-	1 081	499	-	-	-	499	457	-	-	-	457
Senegal ⁷	3 920	8 419	-	108	12 447	2 800	8 284	-	-13	11 071	1 913	255	-	-	2 168	2 839	1 027	-	-	3 866
Sierra Leona ⁴	39	1 351	2 086	106	3 582	-	1 837	1 562	28	3 427	-	14 599	2 141	6	16 747	-	20 588	1 015	-6	21 597
Somalia	-	15 149	174	-211	15 111	-	10 531	-1 432	159	9 257	-	6 668	87	-	6 754	-	8 441	-	-	8 441
Sudán	2 541	127 846	3 179	-75	133 492	1 953	50 507	1 115	93	53 668	8 702	113 624	1	-	122 327	3 282	96 380	383	-	100 045
Swazilandia	-	14	-	-	14	-	-	-	-	-	-	-	-	-	-	-	2 999	-	-	2 999
Tanzania ³	506	6 142	50	-11	6 687	1 647	-1 194	-	-679	-225	2 328	52 013	-	-	54 341	1 406	30 282	-	-	31 688
Uganda ³	1 756	13 093	-	45	14 894	1 401	15 257	-	72	16 730	2 928	24 201	-	-	27 129	2 476	22 956	-	-	25 432
Zambia	5 469	1 447	-	20	6 935	1 771	2 873	107	12	4 762	3 393	10 049	-	-	13 442	3 547	41 827	-	-	45 374
Zimbabwe	-	-	-	-	-	-	13	-	-	13	-	1 236	-	-	1 236	-	89 291	-	-	89 291
Otros gastos regionales	-	-	-	-	-	-	-	23	-	23	-	35 725	-	-	35 725	113	18 228	945	-	19 286
TOTAL REGIÓN	83 658	509 442	11 646	28 709	633 456	55 286	558 077	13 042	11 055	637 459	99 279	761 955	18 437	5 972	885 644	89 075	794 257	14 178	1 864	899 374



ANEXO III – CUADRO 2: GASTOS OPERACIONALES DEL PMA¹ POR PAÍSES, REGIONES Y TIPOS, 1999-2002 (miles de dólares)

	1999					2000					2001					2002 ²				
	Desarrollo	Socorro	Oper. especiales	Fondos fiduciarios ⁸	Total	Desarrollo	Socorro	Oper. especiales	Fondos fiduciarios ⁸	Total	Desarrollo	Socorro	Oper. especiales	Fondos fiduciarios ⁸	Total	Desarrollo	Socorro	Oper. especiales	Fondos fiduciarios ⁸	Total
ASIA																				
Afganistán	-	41 918	-	-	41 918	-	43 389	-	6	43 394	-	118 473	356	-	118 829	-	131 546	3 596	-	135 142
Bangladesh	29 767	32 200	-	-544	61 422	16 008	177	-	1 517	17 702	29 307	16 694	-	448	46 450	24 131	10 312	-	2 523	36 966
Bhután	1 336	-	-	-15	1 321	1 434	-	-	14	1 448	2 075	-	-	2 075	2 800	-	-	-	-	2 800
Camboya	-	13 624	-	1	13 624	2 036	19 287	-	55	21 377	1 171	26 140	-	-	27 312	1 301	16 333	-	1 608	19 242
China	14 054	42 455	-	2 961	59 469	14 610	299	-	-869	14 040	11 687	-	-	882	12 569	12 657	-	-	1 837	14 494
Timor-Oriental	-	4 298	4 946	-	9 244	-	16 488	4 433	-	20 922	-	3 905	2 614	-	6 519	-	889	66	-	955
India	27 049	168	-	166	27 383	26 432	1 177	-	138	27 746	17 889	3 747	-	-	21 636	9 817	434	-	-	10 251
Indonesia	16	13 396	-	-	13 411	-	52 131	-	-	52 131	-	15 710	-	-	15 710	-	11 060	-	-	11 060
Corea, Rep. Pop. Dem. de	-	214 079	-	-18	214 062	-	112 262	-	1 038	113 300	-	233 515	-	-	233 515	-	101 879	796	60	102 735
Lao, Rep. Dem. Pop. de	-	-228	-	-74	-302	489	180	-	12	681	986	1 800	-	-	2 786	2 375	1 116	-	-	3 491
Myanmar	-	-	-	1 473	1 473	-	-	-	1 314	1 314	-	653	-	696	1 349	-	1 472	-	12	1 484
Nepal	7 252	3 922	-	182	11 356	2 464	3 569	-	84	6 117	10 805	5 870	-	-	16 675	7 971	4 880	-	-	12 851
Pakistán	10 051	2 250	379	-51	12 630	4 411	910	-916	62	4 467	6 293	4 600	-	-	10 893	2 357	7 309	9	-	9 675
Papua Nueva Guinea	-	-	-8	-	-8	-	-	-	-	-	-	-	-	-	-	-	-	-	-	-
Sri Lanka	2 649	2 046	-	17	4 712	1 948	1 963	-	-0	3 910	637	3 224	-	-	3 861	2 899	4 865	-	-	7 764
Tailandia	-	-124	-	-	-124	-	101	-	173	273	-	-	-	-	-	-	-	-	-	-
Viet Nam	8 630	181	-	-8	8 802	9 682	158	-	5	9 846	182	12	-	-	194	-	-	-	-	-
Otros gastos regionales	-	-	-	-	-	-	-	-	-	-	-	35 008	10 338	-	45 346	64	68 088	17 258	-	85 410
TOTAL REGIÓN	100 803	370 183	5 317	4 089	480 392	79 514	252 092	3 517	3 546	338 669	81 033	469 351	13 308	2 027	565 719	66 370	360 182	21 724	6 040	454 316
EUROPA ORIENTAL Y CEI																				
Albania	-	-86	-	-	-86	-	1	-	-	1	-	1 589	-	-	1 589	-	2 378	-	-	2 378
Armenia	-	4 776	-	20	4 796	-	4 990	-	-	4 990	-	11 661	-	-	11 661	-	3 993	-	-	3 993
Azerbaiyán	-	8 119	-	-	8 119	-	3 196	-	-	3 196	-	5 691	-	-	5 691	-	3 794	-	-	3 794
Bosnia y Herzegovina	-	-	-	-	-	-	-	-	-	-	-	-	-	-	-	-	-	-	-	-



ANEXO III – CUADRO 2: GASTOS OPERACIONALES DEL PMA¹ POR PAÍSES, REGIONES Y TIPOS, 1999-2002 (miles de dólares)

	1999					2000					2001					2002 ²				
	Desarrollo	Socorro	Oper. especiales	Fondos fiduciarios ⁸	Total	Desarrollo	Socorro	Oper. especiales	Fondos fiduciarios ⁸	Total	Desarrollo	Socorro	Oper. especiales	Fondos fiduciarios ⁸	Total	Desarrollo	Socorro	Oper. especiales	Fondos fiduciarios ⁸	Total
Georgia	-	6 363	-	-	6 363	-	3 554	-	22	3 575	-	20 667	467	-	21 134	-	5 215	225	-	5 440
Macedonia, ex Rep. Yugoslava de	-	-	-	-	-	-	-	-	-	-	-	828	-	-	828	-	43	-	-	43
Federación de Rusia	-	238	-	-	238	-	7 399	-	-	7 399	-	12 389	-	-	12 389	-	13 843	-	261	14 104
Tayikistán	-	9 652	-	1	9 653	-	9 295	-	5	9 300	-	37 623	-	-	37 623	-	40 098	10	-	40 108
Turkmenistán	-	-	-	-	-	-	-	-	-	-	-	1 973	-	-	1 973	-	-	-	-	-
Yugoslavia, Rep. Federativa de	-	106 992	4 077	-1 010	110 059	-	57 751	-184	12	57 579	-	51 596	26	12 013	63 635	-	13 905	-	-126	13 779
Otros gastos regionales	-	-	-65	-	-	-	-	-2 028	-	-2 028	-	9 639	-	-	9 639	-	3 149	-	-	3 149
TOTAL REGIÓN	-	136 055	4 012	-989	139 077	-	86 186	-2 212	39	84 012	-	153 657	493	12 013	166 162	-	86 418	235	134	86 787
AMÉRICA LATINA Y EL CARIBE																				
Belice	-	-	-	-	-	-	44	-	-	44	-	203	-	-	203	-	3	-	-	3
Bolivia	4 994	-	-	1 295	6 289	5 834	-	-	33	5 867	5 648	354	-	-	6 002	5 178	125	-	-	5 303
Colombia	1 795	942	-	-	2 737	1 087	3 005	-	-	4 092	603	3 429	-	-	4 032	44	1 815	-	-	1 859
Cuba	4 262	757	-	445	5 464	2 283	14	-	5	2 301	2 806	162	-	-	2 968	2 031	212	-	-	2 243
República Dominicana	1 019	3 743	-	728	5 491	611	257	-	-1	866	2 048	876	-	-	2 924	399	498	-	-	897
Ecuador	3 086	3	-	-	3 089	2 450	47	-	75	2 572	2 122	154	-	-	2 276	2 099	32	-	-	2 131
El Salvador ⁵	2 863	-	-	2 699	5 562	922	-	-	4	925	4 584	3 646	-	-	8 230	278	2 278	-	-	2 556
Guatemala ⁵	4 413	53	-	-24	4 442	3 095	1	-	24	3 120	1 848	413	-	-	2 261	1 437	4 265	-	-	5 702
Guyana	1 005	-	-	-	1 005	45	-	-	-	45	-	-	-	-	-	-	-	-	-	-
Haití	3 370	-15	-	347	3 703	5 496	-94	-	-20	5 382	5 166	-	-	-	5 166	5 208	-	-	-	5 208
Honduras ⁵	2 570	217	-	2 202	4 990	694	131	-	-5	820	2 456	4 823	-	-	7 280	1 647	2 517	-	-	4 164
Jamaica	0	-	-	-1	-1	-7	-	-	-	-7	-	-	-	-	-	-	-	-	-	-
Nicaragua ⁵	2 555	61 810	-	1 236	65 600	2 969	8 422	-	48	11 438	8 305	2 931	-	-	11 236	3 251	1 874	-	-	5 125
Panamá	-5	-	-	0	-5	3	-	-	-	3	-	-	-	-	-	-	-	-	-	-



ANEXO III – CUADRO 2: GASTOS OPERACIONALES DEL PMA¹ POR PAÍSES, REGIONES Y TIPOS, 1999-2002 (miles de dólares)

	1999					2000					2001					2002 ²				
	Desarrollo	Socorro	Oper. especiales	Fondos fiduciarios ⁸	Total	Desarrollo	Socorro	Oper. especiales	Fondos fiduciarios ⁸	Total	Desarrollo	Socorro	Oper. especiales	Fondos fiduciarios ⁸	Total	Desarrollo	Socorro	Oper. especiales	Fondos fiduciarios ⁸	Total
Perú	6 067	-	-	3 349	9 415	4 103	-	-	-17	4 086	2 980	433	-	-	3 413	4 744	11	-	-	4 755
Saint Kitts y Nevis	-	49	-	-	49	-	-	-	-	-	-	-	-	-	-	-	-	-	-	-
Venezuela	-	-	-	-	-	-	476	-	-	476	-	8	-	-	8	-	-	-	-	-
Otros gastos regionales	-	-	-	-	-	-	-	-	-	-	-	1 158	-	-	1 158	92	216	-	-	308
TOTAL REGIÓN	37 995	67 559	-	12 276	117 830	29 583	12 302	-	145	42 031	38 565	18 591	-	-	57 157	26 408	13 845	-	-	40 253
ORIENTE MEDIO Y ÁFRICA DEL NORTE																				
Argelia	-	2 161	-	572	2 733	-	3 162	-	38	3 201	-	6 706	-	-	6 706	-	7 499	-	-	7 499
Egipto	3 690	-	-	60	3 749	8 594	-	-	-5	8 589	1 514	-	-	-	1 514	4 218	-	-	-	4 218
Irán	-	896	-	-	896	-	1 011	-	-	1 011	-	3 375	-	-	3 375	-	2 722	-	-	2 722
Iraq*	-	1 193	<u>13 172</u>	<u>10 648</u>	25 013	-	1 934	<u>11 509</u>	<u>4 849</u>	18 292	-	2 056	-	<u>25 761</u>	27 817	-	2 826	-	<u>28 928</u>	31 754
Jordania	2 592	296	-	-	2 889	1 198	2 513	-	-	3 711	1 040	540	-	-	1 579	1 748	554	-	-	2 302
Marruecos	2 617	-	-	-	2 617	2 245	-	-	2	2 247	2 045	-	-	-	2 045	1 338	-	-	-	1 338
Territorio Palestino	2 470	118	-	-	2 588	15	1 062	-	-4	1 074	1 163	4 270	-	-	5 433	678	12 731	461	-	13 870
República Árabe Siria	5 854	452	-	0	6 305	4 473	1 408	-	-	5 881	2 407	14	-	-	2 421	1 075	993	-	-	2 068
Túnez	8	-	-	-	8	-	-	-	-	-	-	-	-	-	-	-	-	-	-	-
Yemen	6 761	939	-	5	7 705	4 058	564	-	39	4 661	4 013	587	-	-	4 600	3 599	763	-	1 644	6 006
Otros gastos regionales	-	-	-	-	-	-	-	-	-	-	-	-	-	-	-	40	-	-	-	40



ANEXO III – CUADRO 2: GASTOS OPERACIONALES DEL PMA¹ POR PAÍSES, REGIONES Y TIPOS, 1999-2002 (miles de dólares)

	1999					2000					2001					2002 ²				
	Desarrollo	Socorro	Oper. especiales	Fondos fiduciarios ⁸	Total	Desarrollo	Socorro	Oper. especiales	Fondos fiduciarios ⁸	Total	Desarrollo	Socorro	Oper. especiales	Fondos fiduciarios ⁸	Total	Desarrollo	Socorro	Oper. especiales	Fondos fiduciarios ⁸	Total
TOTAL REGIÓN	23 993	6 055	13 172	11 284	54 504	20 584	11 654	11 509	4 920	48 667	12 182	17 549	-	25 761	55 491	12 696	28 088	461	30 571	71 817
TODAS LAS REGIONES	246 449	1 089 295	34 147	55 369	1 425 259	184 966	920 310	25 856	19 705	1 150 837	231 059	1 421 103	32 238	45 772	1 730 173	194 550	1 282 791	36 597	38 609	1 552 547
OTROS ⁹	-	-	-	-	4 311	-	-	-	-	7 446	-	246	-54	-	46 264	142	-	54	-	39 613
TOTAL GENERAL	246 449	1 089 295	34 147	55 369	1 429 570	184 966	920 310	25 856	19 705	1 158 283	231 059	1 421 350	32 184	45 772	1 776 438	194 692	1 282 791	36 651	38 609	1 592 160

¹ No se incluyen los costos administrativos y de apoyo a los programas.

² Cifras provisionales.

Desde 1999 a 2000, los gastos registrados bajo:

³ Rwanda, también comprenden los realizados en el marco de la operación de urgencia de los Grandes Lagos, operación en Burundi, Congo, la República Democrática del Congo, Tanzania y Uganda.

⁴ Liberia, también comprenden los realizados en la operación regional para refugiados de Liberia en Côte d'Ivoire, Ghana, Guinea y Sierra Leona.

⁵ Nicaragua, también comprenden los realizados en la operación regional de urgencia en El Salvador, Guatemala y Honduras.

⁶ Malí, también comprenden los realizados en la operación regional prolongada de socorro en Burkina Faso, Mauritania y Níger.

⁷ Senegal, también comprenden los realizados en la operación contra la sequía en el Sahel en Chad, Gambia, Mauritania y Níger.

⁸ Desde 1999 a 2000, los gastos registrados bajo Fondos fiduciarios incluyen las operaciones bilaterales, el programa de oficiales profesionales subalternos y otros fondos de fideicomiso.

⁹ Gastos operacionales que no pueden prorratearse por proyectos/operación, tales como los del Fondo General, las pólizas de seguro y, a partir de 2001, los fondos fiduciarios.

Las cifras negativas corresponden a ajustes financieros.

(*) Las cifras subrayadas corresponden a fondos en el marco de la resolución 986 del Consejo de Seguridad de las Naciones Unidas, relativa al Acuerdo de "petróleo por alimentos".



ANEXO III - CUADRO 3.A: GASTOS OPERACIONALES DEL PMA¹ RELATIVOS A PROYECTOS DE DESARROLLO Y OPERACIONES DE SOCORRO, POR CATEGORÍAS ESPECIALES DE PAÍSES Y POR REGIONES, 1999–2002 (miles de dólares)

	1999			2000			2001			2002 ²		
	Gastos	% del total	Per cápita (dólares)	Gastos	% del total	Per cápita (dólares)	Gastos	% del total	Per cápita (dólares)	Gastos	% del total	Per cápita (dólares)
TODOS LOS BENEFICIARIOS	1 369 890	100,0	0,34	1 131 132	100,0	0,27	1 652 163	100,0	0,40	1 477 483	100,0	0,37
POR CATEGORÍAS ESPECIALES³												
Países menos adelantados	707 265	51,6	1,11	626 605	55,4	0,98	922 763	55,9	1,48	932 312	63,1	1,50
Países de bajos ingresos, con déficit de alimentos	1 184 914	86,5	0,32	986 573	87,2	0,26	1 434 180	86,8	0,40	1 227 544	83,1	0,34
POR REGIONES/GRUPOS DE PAÍSES												
África subsahariana	604 747	44,1	1,32	626 404	55,4	1,29	861 234	53,1	1,75	883 332	59,8	1,79
Asia	476 303	34,8	0,16	335 123	29,6	0,11	550 385	33,9	0,18	426 553	28,9	0,14
Europa Oriental y CEI ⁴	140 066	10,2	0,76	83 973	7,4	0,46	153 657	9,5	0,81	86 418	5,8	0,47
América Latina y el Caribe	105 554	7,7	0,71	41 885	3,7	0,24	57 157	3,5	0,33	40 253	2,7	0,27
Oriente Medio y África del Norte	43 220	3,2	0,17	43 747	3,9	0,18	29 731	1,8	0,12	40 784	2,8	0,16

¹ No se incluyen los gastos administrativos y de apoyo a los programas.

² Cifras provisionales.

³ Clasificaciones efectivas para cada año.

⁴ Socorro solamente.



ANEXO III - CUADRO 3.B: GASTOS OPERACIONALES DEL PMA¹ RELATIVOS A PROYECTOS DE DESARROLLO, POR CATEGORÍAS ESPECIALES DE PAÍSES Y POR REGIONES, 1999–2002 (miles de dólares)

	1999			2000			2001			2002 ²		
	Gastos	% del total	Per cápita (dólares)	Gastos	% del total	Per cápita (dólares)	Gastos	% del total	Per cápita (dólares)	Gastos	% del total	Per cápita (dólares)
TODOS LOS BENEFICIARIOS	246 449	100,0	0,07	184 966	100,0	0,05	231 059	100,0	0,07	194 692	100,0	0,06
POR CATEGORÍAS ESPECIALES³												
Países menos adelantados	121 333	49,2	0,19	79 501	43,0	0,12	146 303	63,3	0,28	128 687	66,1	0,24
Países de bajos ingresos, con déficit de alimentos	218 181	88,5	0,06	165 905	89,7	0,04	215 533	93,1	0,07	186 352	95,7	0,06
POR REGIONES/GRUPOS DE PAÍSES												
África subsahariana	83 658	33,9	0,19	55 286	29,9	0,12	99 279	43,0	0,25	89 076	45,8	0,22
Asia	100 803	40,9	0,04	79 514	43,0	0,03	81 033	35,1	0,03	66 372	34,1	0,03
América Latina y el Caribe	37 995	15,4	0,25	29 583	16,0	0,19	38 565	16,7	0,26	26 408	13,6	0,18
Oriente Medio y África del Norte	23 993	9,7	0,17	20 584	11,1	0,15	12 182	5,3	0,09	12 696	6,5	0,09

1 No se incluyen los gastos administrativos y de apoyo a los programas.

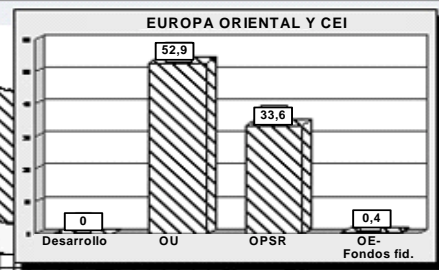
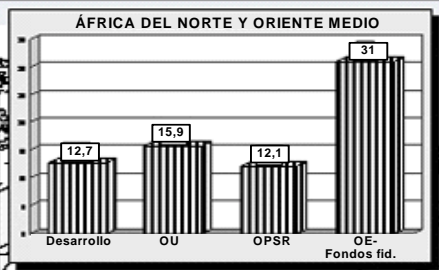
2 Cifras provisionales.

3 Clasificaciones efectivas para cada año.





ANEXO IV: GASTOS OPERACIONALES DEL PMA POR REGIONES Y CATEGORÍAS DE PROGRAMAS EN 2002 (en millones de dólares EE UU)



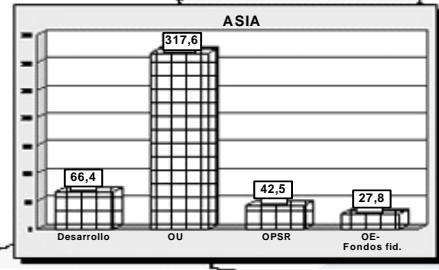
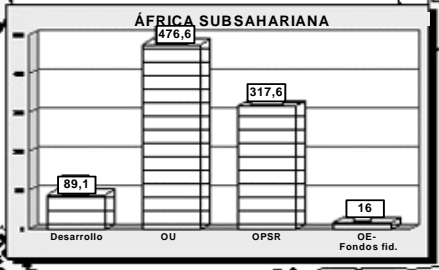
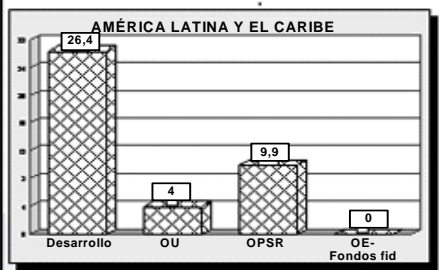
América Latina y el Caribe

África del Norte y Oriente Medio

Europa oriental y CEI

África subsahariana

Asia



OPSR: Operaciones prolongadas de socorro y recuperación
OU: Operaciones de urgencia
OE: Operaciones especiales
Fondos fid.: Fondos fiduciarios

Fuente de datos: ICTI, marzo 2003

Las denominaciones empleadas en esta publicación y la forma en que aparecen presentados los datos que contiene no entrañan, por parte del Programa Mundial de Alimentos (PMA), juicio alguno sobre la condición jurídica de ninguno de los países, territorios, ciudades o zonas citados o de sus autoridades, ni respecto de la delimitación de sus fronteras o límites.



ANEXO V - CUADRO A: TOTAL DE CONTRIBUCIONES CONFIRMADAS PARA 2002, POR DONANTE (miles de dólares)

	Desarrollo	RAIE	CRI	OPSR	OE	Otras ¹	Total
Alemania	20 968	26 419		11 101	712	1 106	60 306
Andorra	19	49				8	76
Angola						2	2
Arabia Saudita	1 092	2 610		422			4 124
Argelia		10					10
Australia	13 024	19 633		17 609		25	50 291
Austria	1 295	984		1 031			3 310
Banco Africano de Desarrollo		745					745
Bangladesh	947						947
Bélgica	433	3 510	132	3 942		270	8 288
Canadá	22 606	15 996	1 863	3 416	2 770	1 221	47 874
China	1 250						1 250
Comisión Europea		119 372		50 218	6 455	2 495	178 539
Corea, Rep. de	100	15 933				158	16 191
Cuba		368		252			620
Dinamarca	23 399	9 715		3 749		3 185	40 047
Donantes privados ²	114	316		99	18	130	678
EE UU - Amigos del PMA	123	1 379		1 050	19		2 572
Egipto	200						200
Eritrea		35					35
Eslovaquia	15						15
Eslovenia						36	36
España		1 353		731		558	2 641
Estados Unidos	65 761	584 292	50	270 126	9 204	555	929 988
Finlandia	7 943	7 581	490	1 130		303	17 447
Fondo de la OPEP		165					165
Francia	1 368	1 859		10 392		470	14 089
Grupo TNT (TPG)	99			10			109
Honduras	982						982
Hungría						65	65
India	907	7 444					8 351
Irlanda	1 025	6 204	462	2 398	92	179	10 360
Islandia		11					11
Islas Faroe		329					329
Italia	9 882	22 817		2 897	269	2 066	37 930
Japón	8 149	47 890	400	35 616		565	92 620
Japón - ONG				21			21
Japón - Privada		288		30			318
Jordania	42						42
Kenya		12 140					12 140
Latter Day Saint Charities		1 000					1 000
Luxemburgo	393	2 046		491			2 930
Malasia		100					100
Marruecos	2						2
Naciones Unidas	74	371		377			822
Nepal				100			100
Nicaragua	3						3
Noruega	28 679	6 489	1 989	6 028	1 416	1 182	45 783
Nueva Zelanda	355	149		242			745
Omán		2 000					2 000
Países Bajos		32 188	2 993	21 902	361	1 350	58 793
Panamá	1						1
Perú	7						7
Polonia		60		155			215
Reino Unido	1 928	69 823	494	5 726	10 613	7 143	95 727
República Dominicana				4			4
San Marino		8					8
Santa Sede			10				10
Singapur		20					20
Sri Lanka	104						104
Sudáfrica		43					43
Suecia		14 325	2 419	10 332	3 806	276	31 159
Suiza	2 095	10 109	1 236	8 007	1 378	1 330	24 155
Tailandia		20					20
Total	215 549	1 048 034	12 540	469 603	37 113	24 675	1 807 514

Contribuciones bilaterales³ 44 247 44 247

¹ En "Otras" se incluyen los oficiales profesionales subalternos, las contribuciones especiales y las contribuciones multilaterales no vinculadas.

² Las contribuciones de donantes privados incluyen contribuciones del sector privado, valoradas por lo menos en 10.000 dólares EE UU.

³ Incluye las contribuciones bilaterales a Iraq en virtud de la resolución 986 del Consejo de Seguridad de las Naciones Unidas, relativa al Acuerdo de "petróleo a cambio de alimentos".



ANEXO V - CUADRO B: PRINCIPALES DONANTES¹ DEL PMA, POR TIPO DE CONTRIBUCIÓN CONFIRMADA EN 2002 (miles de dólares)

Clasificación	Donante	Total		Desarrollo		RAIE		CRI		OPSR		OE	
		Valor	Donante	Valor	Donante	Valor	Donante	Valor	Donante	Valor	Donante	Valor	Donante
1	Estados Unidos	929 988	Estados Unidos	65 761	Estados Unidos	584 292	Países Bajos	2 993	Estados Unidos	270 126	Reino Unido	10 613	
2	Comisión Europea	178 539	Noruega	28 679	Comisión Europea	119 372	Suecia	2 419	Comisión Europea	50 218	Estados Unidos	9 204	
3	Reino Unido	95 727	Dinamarca	23 399	Reino Unido	69 823	Noruega	1 989	Japón	35 616	Comisión Europea	6 455	
4	Japón	92 620	Canadá	22 606	Japón	47 890	Canadá	1 863	Países Bajos	21 902	Suecia	3 806	
5	Alemania	60 306	Alemania	20 968	Países Bajos	32 188	Suiza	1 236	Australia	17 609	Canadá	2 770	
6	Países Bajos	58 793	Australia	13 024	Alemania	26 419			Alemania	11 101	Noruega	1 416	
7	Australia	50 291	Italia	9 882	Italia	22 817			Francia	10 392	Suiza	1 378	
8	Canadá	47 874	Japón	8 149	Australia	19 633			Suecia	10 332			
9	Noruega	45 783	Finlandia	7 943	Canadá	15 996			Suiza	8 007			
10	Dinamarca	40 047	Suiza	2 095	Corea, Rep. de	15 933			Noruega	6 028			
11	Italia	37 930	Reino Unido	1 928	Suecia	14 325			Reino Unido	5 726			
12	Suecia	31 159	Francia	1 368	Kenya	12 140			Bélgica	3 942			
13	Suiza	24 155	Austria	1 295	Suiza	10 109			Dinamarca	3 749			
14	Finlandia	17 447	China	1 250	Dinamarca	9 715			Canadá	3 416			
15	Corea, Rep. de	16 191	Arabia Saudita	1 092	Finlandia	7 581			Italia	2 897			
16	Francia	14 089	Irlanda	1 025	India	7 444			Irlanda	2 398			
17	Kenya	12 140			Noruega	6 489			Finlandia	1 130			
18	Irlanda	10 360			Irlanda	6 204			EE UU - Amigos del PMA	1 050			
19	India	8 351			Bélgica	3 510			Austria	1 031			
20	Bélgica	8 288			Arabia Saudita	2 610							
21	Arabia Saudita	4 124			Luxemburgo	2 046							
22	Austria	3 310			Omán	2 000							
23	Luxemburgo	2 930			Francia	1 859							
24	España	2 641			EE UU - Amigos del PMA	1 379							
25	EE UU - Amigos del PMA	2 572			España	1 353							
26	Omán	2 000			<i>Latter Day Saint Charities</i>	1 000							
27	China	1 250											
28	<i>Latter Day Saint Charities</i>	1 000											

¹ Donantes que en total aportan más de 1 millón de dólares.



ANEXO VI

COMPRAS DE ALIMENTOS DE PAÍSES EN DESARROLLO Y PAÍSES DESARROLLADOS EN 2002
--

No.	PAÍS	CANTIDAD (toneladas)	VALOR (dólares EE UU)
66,5% PROCEDENTE DE PAÍSES EN DESARROLLO			
1	Sudáfrica	245 348	51 172 140
2	India	132 422	16 876 391
3	Etiopía	74 375	14 179 076
4	Pakistán	96 232	13 097 444
5	Kenya	64 874	10 461 895
6	Tanzanía	58 169	10 317 899
7	Turquía	41 354	9 892 917
8	Uganda	41 556	9 007 169
9	Nepal	32 567	8 213 397
10	China	28 122	6 836 603
11	Argentina	10 882	5 345 256
12	Malasia	8 088	4 355 244
13	Zambia	12 120	3 808 628
14	Mozambique	13 183	3 170 070
15	Sudán	22 212	2 894 976
16	Níger	9 475	2 545 144
17	Brasil	14 297	2 409 045
18	Lesotho	8 080	1 879 448
19	Camerún	5 729	1 830 916
20	Malí	7 025	1 684 997
21	Tailandia	8 369	1 674 344
22	Singapur	3 157	1 607 512
23	Malawi	6 703	1 606 968
24	Burkina-Faso	6 573	1 577 318
25	Myanmar	8 994	1 558 782
26	Colombia	3 224	1 460 891
27	Emiratos Árabes Unidos	4 702	1 149 607
28	Guyana	1 991	1 148 801
29	Senegal	3 235	1 133 883
30	Cuba	4 305	1 128 396
31	Côte d'Ivoire	2 565	998 426
32	Angola	4 600	960 958
33	Viet Nam	4 137	852 375
34	Territorio Palestino	3 523	830 665
35	Camboya	3 786	806 328
36	Guatemala	3 039	613 509
37	Rwanda	2 803	585 376
38	Chad	2 038	492 661
39	Madagascar	1 238	462 332
40	Bolivia	1 145	443 662
41	República Dominicana	1 130	435 013



**COMPRAS DE ALIMENTOS DE PAÍSES EN DESARROLLO Y PAÍSES
DESARROLLADOS EN 2002**

No.	PAÍS	CANTIDAD (toneladas)	VALOR (dólares EE UU)
42	Botswana	1 500	385 500
43	Bangladesh	1 038	375 623
44	Bhután	1 261	350 170
45	Nicaragua	613	337 953
46	El Salvador	1 049	337 777
47	Honduras	1 044	258 025
48	Irán	468	168 871
49	Ghana	531	129 356
50	Argelia	307	112 201
51	Congo, Rep. Dem. del	382	91 680
52	Siria, República Árabe	272	90 056
53	Zimbabwe	220	59 312
54	Lao, Rep. Dem. Pop. de	152	50 268
55	Benin	188	38 363
56	Namibia	214	29 041
57	Mauritania	19	1 937
TOTAL PARCIAL DE PAÍSES EN DESARROLLO		1 016 625	204 322 591
33,5% PROCEDENTE DE PAÍSES DESARROLLADOS			
1	Canadá	122 682	22 007 507
2	Dinamarca	46 869	21 105 203
3	Japón	49 488	12 222 164
4	Kazajstán	114 416	11 098 490
5	EE UU	46 949	9 922 699
6	Bélgica	24 554	7 012 831
7	Holanda	18 151	6 473 758
8	Francia	20 421	3 048 475
9	Australia	11 600	1 795 448
10	Italia	8 670	1 698 058
11	Federación de Rusia	11 839	1 527 074
12	Israel	5 551	1 373 724
13	Yugoslavia, Rep. Fed. de	7 840	1 247 541
14	Reino Unido	4 822	1 162 974
15	Alemania	2 175	644 788
16	Austria	94	298 538
17	España	1 661	292 266
18	Azerbaiyán	582	158 110
19	Tayikistán	775	30 884
20	Georgia	35	24 106
TOTAL PARCIAL DE PAÍSES DESARROLLADOS		499 173	103 144 637
TOTAL DE COMPRAS DE ALIMENTOS		1 515 798	307 467 228