

برنامج
الأغذية
العالمي



Programme
Alimentaire
Mondial

World
Food
Programme

Programa
Mundial
de Alimentos

المجلس التنفيذي
الدورة العادية الثانية

روما، 6- 2006/11/10

البرامج القطرية

البند 8 من جدول الأعمال

البرنامج القطري لبنغلاديش 10410.0
(2010-2007)

المقدمة للمجلس للإقرار
على أساس عدم الاعتراض



طبعت هذه الوثيقة في عدد محدود من النسخ. يمكن الإطلاع على وثائق المجلس التنفيذي في صفحة
برنامج الأغذية العالمي في شبكة انترنت على العنوان التالي: (<http://www.wfp.org/eb>)

Distribution: GENERAL
WFP/EB.2/2006/8/1
24 July 2006
ORIGINAL: ENGLISH

مذكرة للمجلس التنفيذي

الوثيقة المرفقة مقدمة للمجلس التنفيذي للإقرار على أساس عدم الاعتراض

تدعو الأمانة أعضاء المجلس الذين يرغبون في إبداء بعض الملاحظات أو لديهم استفسارات تتعلق بمحتوى هذه الوثيقة إلى الاتصال بموظفي برنامج الأغذية العالمي المذكورين أدناه، ويفضل أن يتم ذلك قبل ابتداء دورة المجلس التنفيذي بفترة كافية.

مدير المكتب الإقليمي لآسيا (ODB): Mr A. Banbury رقم الهاتف: 066513-2505

كبير موظفي الاتصال (ODB): Ms S. Izzi رقم الهاتف: 066513-2207

الرجاء الاتصال بالسيدة C. Panlilio، المساعد الإداري لوحدة خدمات المؤتمرات، إن كانت لديكم استفسارات تتعلق بإرسال الوثائق المتعلقة بأعمال المجلس التنفيذي وذلك على الهاتف رقم: (066513-2645).

ملخص

أعد البرنامج القطري لبنغلاديش (2007-2010) وفقاً للمبادئ التوجيهية التي وضعها المجلس التنفيذي ومتسقاً مع إطار عمل الأمم المتحدة للمساعدة الإنمائية (2006-2010) واستراتيجية حكومة بنغلاديش للحد من الفقر (2005). ويسهم هذا البرنامج في الاستراتيجيات المحلية للحد من الفقر، وتحسين التغذية والحد من التعرض للصدمة المتكررة. ويستند تصميم البرنامج القطري إلى الخبرات والدروس المستفادة من البرنامج القطري السابق (البرنامج القطري 10059) الذي اعتمده المجلس التنفيذي (WFP/EB.3/2000/7) في سبتمبر / أيلول 2000 لمدة خمس سنوات من 2001 إلى 2005 والذي تم تمديده بعد ذلك إلى عام 2006.

وبنغلاديش اقتصاد آسيوي واعد حقق مكاسب مهمة في مؤشرات التنمية البشرية في العقد الماضي. ويحتل البلد المرتبة 139 من بين 177 بلداً في تقرير التنمية البشرية الصادر عن برنامج الأمم المتحدة الإنمائي عام 2005. ونتيجة للتغيرات التي طرأت على السياسات والاستثمارات، انخفض الفقر في بنغلاديش، باعتباره النسبة المئوية من السكان التي تعيش تحت خط فقر الدخل، وهو دولار واحد يومياً، من 50 في المائة إلى 36 في المائة وذلك بين عامي 1990 و2003. وخلال الفترة نفسها، انخفضت النسبة المئوية للأشخاص الذين يعانون من نقص التغذية من 35 إلى 30 في المائة، مع تحسن نسبة الوفيات بين الأطفال والأمهات. ويعاني نحو 50 في المائة من الأطفال دون سن الخامسة من نقص الوزن.

ويواجه البلد تحديات جسيمة لاستدامة هذه الإنجازات وزيادتها ومواصلة السعي لتحقيق الأهداف الإنمائية للألفية.

لا تزال بنغلاديش بلداً يعاني انخفاض الدخل والعجز الغذائي، إذ يصل المتوسط السنوي لوارداته من الحبوب الغذائية إلى مليوني طن متري منذ 1990/1991. ويوجد في بنغلاديش ثالث أكبر عدد من الأشخاص الجوعى في العالم بعد الهند والصين؛ ويقدر عدد من يعيشون على أقل من 1 805 سعرات حرارية يومياً ويتهددهم خطر الموت وفقدان سبل معيشتهم بسبب الكوارث الطبيعية المتكررة بثمانية وعشرين مليون شخص يعيشون في فقر مدقع. ويتفاقم هذا الوضع بسبب زيادة التفاوت في توزيع الدخل والانتشار الواسع النطاق لسوء التغذية بين النساء والأطفال.

ووفقاً لاستراتيجية الحد من الفقر، تشمل العناصر الرئيسية لمحاربة الفقر في بنغلاديش تحسين الأمن الغذائي، ومعالجة سوء التغذية، والحد من التفاوت في الدخل والتعليم، والحد من التفاوت بين الجنسين، وتحسين الوقاية من الصدمات. واستناداً إلى هذه الأولويات يصبح الهدف من هذا البرنامج القطري هو تقديم الدعم لحكومة بنغلاديش لتحقيق الأهداف الإنمائية للألفية من خلال تحسين الأمن الغذائي، والحالة التغذوية وسبل العيش للأسر التي تعيش في فقر مدقع. ويتصدى البرنامج لأربع من أولويات البرنامج لسياسة تحفيز التنمية وأربعة من الأهداف الاستراتيجية للبرنامج وتحقيق النتائج التالية:

- (1) تحسين استهلاك الأغذية وسبل العيش بين الأسر التي تعيش في فقر مدقع (الهدف الاستراتيجي 2).
- (2) تحسين القدرة على مقاومة الكوارث بين الأشخاص الذين يعيشون في فقر مدقع في المناطق التي تشهد كثيراً من الصدمات المتكررة (الهدف الاستراتيجي 2).
- (3) تحسين تغذية النساء، والأطفال، والمراهقين (الهدف الاستراتيجي 3).
- (4) زيادة الالتحاق بمدارس المرحلتين قبل الابتدائية والابتدائية والمواظبة على الحضور والحد من التسرب وتحسين التعلم في المدارس الابتدائية (الهدف الاستراتيجي 4).
- (5) تحسين قدرة الحكومة والشركاء على إدارة البرامج القائمة على تقديم الأغذية. (الهدف الاستراتيجي 5).

ووفقاً للقواعد والسياسات العامة للبرنامج التي تحكم عمليات تخصيص الموارد للتنمية، يبلغ الحد الأقصى للميزانية قيد النظر 101.6 مليون دولار أمريكي تغطي احتياجات 2 356 200 مستفيد لأربع سنوات.

ولا تغطي هذه الميزانية، التي تقوم على التعهدات والمساهمات المنتظمة المتوقعة، سوى 33 في المائة من الاحتياجات التي يمكن التعامل معها في حدود قدرة البرنامج التشغيلية على المساهمة في الإطار القطري. ولهذا، سوف يسعى البرنامج إلى الحصول على مساهمات إضافية من مصادر أخرى قيمتها 207.6 مليون دولار لأربع سنوات لمواجهة احتياجات نحو 5.4 مستفيد إضافي من مبادرات النهوض بالجماعات الضعيفة، والتغذية المجتمعية، والغذاء مقابل تحسين القدرة على التحمل والتغذية المدرسية والمبادرات المعنية بالإيتام والأطفال الضعفاء.

مشروع القرار*

يقر المجلس، على أساس عدم الاعتراض، البرنامج القطري حديش 10410.0 (2010-2007) (WFP/EB.2/2006/8/1) الذي تبلغ موارد الأغذية المخصصة للتنمية فيه 263 650 طناً مترياً بتكلفة قدرها 101.6 مليون دولار أمريكي تغطي جميع تكاليف التشغيل المباشرة الأساسية. ويرخص المجلس للبرنامج بتعبئة مساهمات إضافية من مصادر أخرى قيمتها 207.6 مليون دولار أمريكي لمدة أربع سنوات لمواجهة احتياجات 5.4 مليون مستفيد.

* هذا مشروع قرار، وللإطلاع على القرار النهائي الذي اعتمده المجلس، يرجى الرجوع إلى وثيقة القرارات والتوصيات الصادرة في نهاية الدورة.



تحليل الأوضاع

- 1- بنغلاديش بلد كثيف السكان يقدر عدد سكانه بنحو 140 مليون⁽¹⁾ نسمة. ويحتل البلد المرتبة 139 من بين 177 بلدا في تقرير التنمية البشرية الصادر عن برنامج الأمم المتحدة الإنمائي لعام 2005، الذي يصنف البلد بين البلدان التي حققت درجة متوسطة من التنمية. ونتيجة للتغيرات الفعالة التي طرأت على السياسات والاستثمار، زاد الناتج المحلي الإجمالي بنسبة 3.1 في المائة سنويا، وانخفضت نسبة الفقر من 50 في المائة إلى 36 في المائة في الفترة بين 1990 و2003.⁽²⁾
- 2- تواجه بنغلاديش تحديات كبيرة للمحافظة على إنجازاتها وزيادتها تحقيقا للأهداف الإنمائية للألفية. ولا يكفي نمو الاقتصاد الكلي وزيادة الإنتاجية الزراعية وحدهما للتصدي لانعدام الأمن الغذائي وسوء التغذية. ويزداد التفاوت في توزيع الدخل، فقد وصلت قيمة معامل جيني إلى 0.259 في 1992/1991⁽³⁾ وإلى 0.32 في عام 2000⁽⁴⁾. ولا تزال نسبة نقص الوزن والتقرن بين الأطفال دون الخامسة من أعلى النسب في العالم. وأحرز تقدم في المساواة بين الجنسين، غير أنه لا يزال هناك الكثير مما يتعين عمله، وبخاصة فيما يتعلق بالتمكين الاجتماعي والاقتصادي.

مجالات الاهتمام

الأمن الغذائي

- 3- يؤثر الوضع المتدني والمهمش للمرأة في المجتمع تأثيرا سلبيا على رفاهية مجموع السكان. وتشمل النتائج المترتبة على ذلك انخفاض الاستثمار في رأس المال البشري، الذي يؤدي إلى انخفاض النواتج على مستوي الصحة، والتغذية، والأمن الغذائي. وتشمل العوامل الرئيسية الأخرى المتصلة بانعدام الأمن الغذائي في بنغلاديش:
 - ◀ ديناميات تزايد عدد السكان الذين يعتمدون على قاعدة للموارد الطبيعية محدودة وهشة؛
 - ◀ الكوارث الطبيعية المتكررة، وبخاصة الفيضانات؛
 - ◀ نقص فرص العمل وزيادة البطالة، مما يؤدي إلى نقص في القدرة الشرائية وفي إمكانية الحصول على الغذاء؛
 - ◀ تخلف البنية الأساسية العامة وعدم كفاءة الأسواق.
- 4- ورغم وجود انعدام الأمن الغذائي بدرجات متباينة في جميع مناطق البلد، فإنه ينتشر بشكل خاص في الشمال الغربي، والشمال، والجنوب الشرقي، وفي بعض مناطق الحزام الساحلي الجنوبي. وينفق الأشخاص الذين يعيشون في فقر مدقع أكثر من 75 في المائة من دخلهم على الغذاء.
- 5- وفي السنوات الأخيرة، زادت بنغلاديش إنتاجها الزراعي المحلي زيادة ملموسة. فارتفع الإنتاج المحلي من الحبوب، ومعظمها من الأرز، بدرجة ملحوظة من نحو 11 مليون طن متري في السبعينات إلى 23.6 مليون طن متري في السنة التسويقية 2004/2003. غير أن إنتاج القمح والمنتجات غير الغذائية الأخرى لم يف بالاحتياجات الوطنية. فاستوردت بنغلاديش منذ 1991/1990 مليوني طن متري في المتوسط من الحبوب الغذائية لسد النقص⁽⁵⁾.
- 6- ويمثل الإنتاج المحلي المصدر الرئيسي لتوفير الأغذية الأساسية، غير أن الواردات التجارية زادت من مستويات لا تكاد تذكر تقريبا قبل عام 1990، إلى نحو 10 في المائة من كمية الحبوب الإجمالية المتوفرة اليوم. وانخفضت النسبة المئوية للمساعدات الغذائية انخفاضا ملموسا من حيث إسهامها في الكمية المعروضة من الحبوب على المستوى الوطني من حوالي 20 في المائة في 1974، إلى أقل من 5 في المائة في السنوات الأخيرة.
- 7- وكانت الكوارث المتكررة هي السبب الرئيسي وراء قيام حكومة بنغلاديش ببناء قدرتها على التصدي لحالات نقص الغذاء الواسعة النطاق بالاحتفاظ باحتياطي أغذية وطني كبير كأحد عناصر الشبكة العامة الوطنية لتوزيع الأغذية. وتبلغ طاقة هذا الاحتياطي نحو 800 000 طن متري من الحبوب، يحتفظ بأكثر من 450 000 طن متري منها لأغراض الأمن الغذائي. وتشمل مرافق التخزين التابعة للشبكة العامة الوطنية لتوزيع الغذاء 5 صوامع، و13 مستودع تخزين مركزي، و600 مستودع تخزين محلي.

(1) Bangladesh Demographic and Health Survey (BDHS), 2004

(2) المرجع السابق نفسه.

(3) World Bank/Asian Development Bank. 2003. *Poverty in Bangladesh. Building on Progress*, p. 7. Washington DC

(4) برنامج الأمم المتحدة الإنمائي (تقرير التنمية البشرية لعام 2005).

(5) تم حساب متوسط الواردات بناء على أرقام الواردات السنوية الواردة من وحدة التخطيط والرصد المعنية بالأغذية في وزارة الأغذية وإدارة الكوارث.



ظروف المعيشة وسبل كسب العيش

8- على الرغم من تراجع الفقر في بنغلاديش في العقد الماضي، فإنها تؤوي ثالث أكبر عدد من الفقراء الجوعى في العالم بعد الهند والصين⁽⁶⁾. ولا يزال 63 مليون شخص يعيشون تحت خط الفقر حيث يقل الاستهلاك للفرد في اليوم عن 2 122 سعرا حراريا؛ ويستهلك 28 مليون شخص أقل من 1 805 سعرات حرارية في اليوم⁽⁷⁾. ومن بين سكان المناطق الريفية الذين يمثلون⁽⁸⁾ 76 في المائة من السكان يعيش 37 في المائة في فقر مدقع، مقابل 19 في المائة في المناطق الحضرية. وتعاني النساء من الضعف بشكل خاص بسبب عدم حصولهن على القدر الكافي من التعليم، وفرص كسب الدخل، والخدمات الاجتماعية، الأمر الذي يترتب عليه ارتفاع نسبة الإملاق، وسوء التغذية، والإصابة بالمرض بين النساء والأطفال.

9- تعتمد سبل عيش الأسر المعيشية التي تعيش في فقر مدقع على مجموعة من الأنشطة المدرة للدخل وشبكات الدعم الاجتماعي. وتشمل الأسر المعيشية الأكثر تعرضا لانعدام الأمن الغذائي بشكل عام الأسر التي تقتصر على الأصول الإنتاجية وأو تعتمد على دخل غير منتظم من العمل بالأجر اليومي. وتدرج تحت هذه الفئة جماعات من قبيل عمال الزراعة المعدمين الذين يعملون باليومية، وصيادي الأسماك غير المنتظمين والمسؤولين.

10- وتعيش أسر معيشية ضعيفة أخرى في مناطق معرضة للكوارث غالبا ما يكون الوصول إليها متعذرا أو لا تصلح للإنتاج الزراعي في أغلب الأحوال. ويضم إقليم أراضي الفيضانات الشمالية مثلا، تركيزات عالية من الأسر المعيشية التي تعيش في فقر مدقع، وتتعرض سبل عيشها للتقويض بسبب هشاشة النظام الإيكولوجي. وتتميز هذه المنطقة بمعدلات شديدة الارتفاع من التحات النهري، والفيضانات. والإنتاج الزراعي منخفض ويرجع ذلك جزئيا إلى التربة الرملية التي لا تناسب الزراعة. والبنية الأساسية محدودة وكذلك الحصول على الخدمات وكثير من مناطق الإقليم الفرعي مناطق معزولة بدرجة كبيرة. ويستغرق وصول بعض الأسر إلى المرافق الصحية والطبية ساعات أو أياما عند الحاجة إليها. وغالبية الأشخاص الذين يعيشون في أراضي الفيضانات الشمالية هم من المعدمين من الناحية العملية: فهم يستغلون أراضي ملاك غير مقيمين مقابل جزء من المحصول وإيجار هذه الأراضي يصل إلى نصف الدخل الذي يحصلون عليه تقريبا. ولا يجد معظم الأشخاص أكثر من وجبتين في اليوم. وأثناء موسم القحط، من أكتوبر/ تشرين الأول إلى نوفمبر/ تشرين الثاني، لا يستطيع كثير منهم الحصول على أكثر من وجبة واحدة من الأرز والفلل الأخضر. وترتفع مستويات البطالة أثناء الموسم غير الزراعي ارتفاعا شديدا. وتحدث هجرة ذات صلة بالعمل إلى دكا؛ وتكون فرص العمل المتاحة لمن يبقون في أراضي الفيضانات محدودة ويبقون غالبا بلا عمل طوال هذه الفترة.

11- تتركز في مناطق التلال في شيتاغونغ تجمعات كبيرة من الأسر المعيشية التي تعيش في فقر مدقع وتعتمد على سبل عيش ضعيفة وهشة. ويزداد التنوع الديموغرافي، حيث تقيم 12 جماعة قبلية مختلفة إلى جانب سكان غير قبليين. وبعد أكثر من عقدين من الصراع المسلح بسبب دوافع سياسية، تم توقيع اتفاق سلام في 1997 لا يزال نافذا حتى اليوم، لذا لا يزال الإقليم الفرعي يعاني انعدام الأمن وانعدام الاستقرار المزمين، حيث يحتاج عدد كبير من المشردين داخليا إلى إعادة توطين. والحصول على الأرض الصالحة للزراعة مسألة أساسية في شيتاغونغ، فجزء كبير من الأراضي عبارة عن محميات حرجية. وبعد توقيع اتفاق السلام لا يزال يتعين التصدي لقضايا التسوية المتعلقة بالأراضي وبخاصة تلك المتعلقة باللجئين العائدين والمشردين داخليا. وتتسم مشكلات زراعة الأراضي بحدة خاصة في المناطق النائية ومناطق التلال حيث يقيم كثير من الجماعات العرقية الصغيرة. وتعمل هذه الجماعات تقليديا بنظام زراعة الدورات. وعلى الرغم من الارتفاع النسبي في التنوع المحصولي، تميل عائدات المحاصيل إلى الانخفاض. ومقارنة بباقي مناطق البلد، يعتبر موسم القحط في مناطق التلال في شيتاغونغ طويلا (من مايو/ أيار إلى سبتمبر/ أيلول)؛ وتحدث حالات نقص حاد في الغذاء في هذه الفترة. ويزرع الجانب الأكبر من الغذاء لاستهلاك الأسرة المعيشية، وإن كان جزء منه يباع في السوق للحصول على دخل يمكن التصرف فيه. ويواجه المزارعون مشكلات لجلب منتجاتهم إلى الأسواق بسبب رداءة الطرق، وشبكة النقل المحدودة، والطبيعة الجبلية للأرض. ما يضطر المنتجون إلى بيع إنتاجهم للوسطاء بشروط مجحفة. وبشكل عام، فإن مرافق الأسواق تتسم بالتخلف. وكان انعدام البيئة الآمنة ورداءة البنية الأساسية سببا في تثبيط استثمارات القطاع الخاص. ويهاجر جزء من العمالة في الفترة غير الزراعية إلى مدينة شيتاغونغ. غير أن غالبية الأشخاص يعملون في رعاية الحدائق العائلية التي تزرع لإنتاج الغذاء، أو قطع الأخشاب من الغابات المحيطة بهم أو يبقون بلا عمل. والبطالة مشكلة كبيرة على مدار العام.

(6) Bangladesh Bureau of Statistics (BBS). 2000. Household Income Expenditure Survey. Dhaka.

(7) يستند هذا التقدير إلى 19.98 في المائة يقل استهلاكهم عن 1805 سعرات حرارية في اليوم (BBS HIES-2000) من 140 مليون شخص

(BDHS,2004)

(8) برنامج الأمم المتحدة الإنمائي (تقرير التنمية البشرية لعام 2005).



التغذية والصحة

- 12- حققت بنغلاديش تحسنا في التغذية خلال التسعينات، غير أن التقدم لا يزال بطيئا أكثر مما ينبغي فيما يتعلق بتحقيق الأهداف الإنمائية للألفية. فنصف الأطفال تقريبا ممن هم دون الخامسة يعانون نقص الوزن⁽⁹⁾ ونصف النساء غير الحوامل تقريبا يعانين من سوء التغذية. وتتسم المقادير التي يستهلكها كل من الأطفال والكبار من الغذاء بالنقص الحاد في الفيتامينات والمعادن، وبخاصة الحديد، وفيتامين ألف والزنك.
- 13- على الرغم من إحراز تقدم ملموس فيما يتعلق بنقص فيتامين ألف والعشى الليلي بين الأطفال والنساء الحوامل، لا تزال الأنيميا الناتجة عن نقص الحديد تنتشر بدرجة كبيرة. ويتضرر 67 في المائة من الأطفال الذين لم يلتحقوا بالمدارس بعد، و51 في المائة من النساء الحوامل و34 في المائة من النساء غير الحوامل⁽¹⁰⁾ من الأنيميا الناتجة عن قصور النظام الغذائي.
- 14- لا يزال سوء تغذية الأمهات يؤثر القلق في بنغلاديش، إذ يعاني الأطفال من نقص الوزن⁽¹¹⁾ عند الولادة بسبب سوء تغذية غالبية النساء بمن فيهن الفتيات المراهقات.

التعرض للكوارث الطبيعية

- 15- الفيضانات ظاهرة شائعة في بنغلاديش، أثرت على سبل عيش 60 مليون شخص في 1998 و36 مليون شخص في 2004. وبالإضافة إلى الفيضانات، تتسبب الأعاصير، وموجات المد، ومواسم الجفاف في تدمير المحاصيل، ومخزونات الأغذية، وأصول الفقراء، وتقلل من فرص العمل الريفية للفقراء، وتآكل المكاسب التي تحققت في الماضي. والأشخاص الذين يعيشون في فقر مدقع في المناطق المعرضة للفيضانات، وتحت ضفاف الأنهار، والأعاصير الساحلية وموجات المد هم أكثر الأشخاص تضررا.
- 16- استثمرت حكومة بنغلاديش وشركاؤها مبالغ كبيرة في التأهب للكوارث، بما في ذلك إنشاء نظم للإنذار المبكر وشبكة واسعة من أماكن الإيواء من الفيضانات والأعاصير. وفي السنوات الأخيرة، تم تعزيز أنظمة التأهب للأزمات والإغاثة في حالات الطوارئ.

الحرمان في مجال التعليم

- 17- لعب نجاح بنغلاديش في زيادة نسبة الالتحاق بالمدارس الابتدائية دورا مهما في رفع مؤشر التنمية البشرية – غير أن واحدا من كل سبعة أطفال لم يلتحق بالمدرسة بعد. ولا تزال معدلات المواظبة على الحضور تمثل مشكلة: فلا يواظب على الحضور إلى المدرسة بصفة⁽¹²⁾ منتظمة إلا نسبة تقل عن 60 في المائة؛ وتصل نسبة التسرب في برنامج مدارس التعليم الابتدائي الذي يمتد لخمس سنوات إلى 33 في المائة⁽¹³⁾. ولا تزيد نسبة الأطفال الذين يصلون إلى الحد الأدنى من مستوى الكفاءة في القراءة، والكتابة، والحساب، والمهارات الحياتية عن 28 في المائة⁽¹⁴⁾. وتجبر المشكلة الاقتصادية الوالدين على إبقاء أطفالهم بالمنزل لأداء الأعمال المنزلية والعمل مقابل أجر. ويزداد هذا الوضع تفاقمًا بسبب النقص في المعلمين والمواد التعليمية في المدارس. وأطفال الأسر الفقيرة والأطفال الذين يعيشون في المناطق النائية هم الضحايا الرئيسيون لتدني نوعية التعليم. ولكي تحقق بنغلاديش التعليم الابتدائي الشامل (الهدف الثاني من الأهداف الإنمائية للألفية)، يتعين عليها أن تكفل أن يلتحق بالمدارس جميع الأطفال ممن هم في سن الالتحاق والقضاء على التسرب بحلول عام 2015.

سياسات الحكومة وأولوياتها

- 18- تهدف استراتيجية الحد من الفقر إلى خفض عدد الفقراء إلى النصف بحلول عام 2015 وتحقيق تحسينات جوهرية في جميع جوانب التنمية البشرية. وهي تبني على الإنجازات السابقة وتهدف إلى الحيلولة دون حدوث تراجع في المجالات التي شهدت تقدما، وتتصدى لجوانب القصور في التنفيذ، وتشمل عددا كبيرا من الأهداف والمعايير لتعزيز التوجه نحو تحقيق النتائج المرجوة من الجهود التي تبذل للحد من الفقر. واستنادا إلى ثلوث السياسات الذي يتألف من النمو، والتنمية البشرية، والإدارة الرشيدة، تهدف استراتيجية الحد من الفقر إلى تحقيق تقدم في: (1) إيجاد فرص العمل؛ (2) والتغذية؛ (3) وصحة

⁽⁹⁾ Helen Keller Worldwide. 2003. *Health and Nutritional Surveillance for Development*, p. 155. Dhaka.

⁽¹⁰⁾ المرجع نفسه.

⁽¹¹⁾ Ministry of Health and Family Welfare. 1998. *Mid-Term Evaluation 1998 of the Bangladesh Integrated Nutrition Project*, p. 38; United Nations Children's Fund/World Health Organization (UNICEF/WHO). 2004. *Low Birth weight – Country, Regional and Global Estimates*. Dhaka.

⁽¹²⁾ United Nations. 2005. *Common Country Assessment (CCA), Bangladesh*, p. 40. Dhaka.

⁽¹³⁾ Bangladesh Bureau of Educational Information and Statistics (BANBEIS), 2002.

⁽¹⁴⁾ CCA Bangladesh, p. 40.



الأم؛ (4) ونوعية التعليم؛ (5) والإصحاح والمياه المأمونة؛ (6) ونظام العدالة الجنائية؛ (7) والحكم المحلي؛ (8) ورصد النتائج.

- 19- سوف يتم تحقيق هذه الأولويات من خلال (1) ضمان وجود بيئة اقتصاد كلي داعمة؛ (2) تعظيم الفوائد التي ينتفع بها الفقراء والتي تتحقق من عملية النمو مع التركيز بشكل خاص على القطاع الريفي، والزراعي، وغير الرسمي؛ (3) حماية الفقراء، وبخاصة النساء، من الصدمات المتوقعة وغير المتوقعة المتعلقة بالدخل/ الاستهلاك وذلك من خلال الجهود الموجهة وغير الموجهة؛ (4) دعم التنمية البشرية للفقراء من أجل زيادة قدرتهم من خلال التعليم، والصحة، والإصحاح، والمياه المأمونة، والتغذية، والأنشطة الاجتماعية؛ (6) تشجيع الإدارة الرشيدة من خلال تحسين القدرة على التنفيذ؛ (7) تحسين إيصال الخدمات في مجالات الاحتياجات الأساسية؛ (8) الاهتمام بالبيئة.
- 20- تشير استراتيجية الحد من الفقر إلى الأنشطة التي يدعمها البرنامج، بما في ذلك تنمية الجماعات الضعيفة وبرنامج صيانة الطرق الريفية، والغذاء مقابل التعليم، باعتبارها أنشطة تشكل شبكة أمان فعالة في المناطق التي تعاني من انعدام الأمن الغذائي.

التعاون في الماضي والدروس المستفادة

- 21- منذ سبعينات القرن الماضي، انتقل التركيز في دور برمجة المساعدات الغذائية المقدمة من البرنامج من الإغاثة في حالات الطوارئ إلى المساعدات الغذائية من أجل التنمية. وعلى مر السنين، بدأ البرنامج، وحكومة بنغلاديش والشركاء تنفيذ برامج ابتكارية لتقديم المساعدات الغذائية مكنت آلاف النساء اللاتي يعشن في فقر مدقع من بناء مهاراتهن والحصول على قروض صغيرة وفرص مدرة للدخل. وتستخدم الأشكال المبتكرة من المساعدات الغذائية كتعزيز طحين القمح والبسكويت بالعناصر الغذائية النزررة لمواجهة مشكلة النقص في هذه العناصر. ويقوم البرنامج بتنفيذ خطة للعمليات الممتدة للإغاثة والإنعاش مدتها سنتان لتقديم الدعم لنحو 22 000 لاجئ من ميانمار.
- 22- تعلم البرنامج دروساً مهمة لتحسين الشبكة العامة لتوزيع الأغذية من دراسة عن التسرب أجراها المعهد الدولي لبحوث السياسات الغذائية⁽¹⁵⁾، ويجري حالياً تنفيذ توصياتها في شراكة مع الحكومة. وشكلت لجنة فنية تضم سبع من الوزراء والبرنامج لإعداد خطة عمل ورصد تنفيذ هذه التوصيات. وثبت أن إجراءات معينة كتعبئة طحين القمح في عبوات من 25/15 كيلو غرام تقلل التسرب وتزيد من الوعي بالكميات المستحقة. ونفذت التوصيات الرئيسية لمراجع حسابات المكتب القطري في بنغلاديش في عام 2004 بالكامل. وسوف تطبق سياسة استرداد التكلفة بالكامل على كل المساهمات.
- 23- استنتج تقييم تحفيز التنمية لعام 2004 أن نهج استخدام المساعدات الغذائية هو عامل حفاز في التنمية الاجتماعية – الاقتصادية في بنغلاديش. وخلص التقييم إلى أن برامج البرنامج في بنغلاديش التزمت تماماً بمبادئ تمكين التنمية وكانت مهمة للسياسات والبرامج الوطنية الرامية إلى دعم تحقيق الأهداف الإنمائية للألفية⁽¹⁶⁾. وخلص تقييم أجراه المعهد الدولي لبحوث السياسات الغذائية في 2003 إلى أن برنامج التغذية المدرسية له أثر إيجابي في معدلات الالتحاق بالمدارس والمواظبة على الحضور والتسرب وتحسين تغذية الأطفال.
- 24- لوحظت بعض جوانب القصور في التنفيذ في الماضي. ولمعالجة هذه النقاط سيكون الاستهداف الجغرافي أكثر تركيزاً كما سيجري تنسيق معايير الاستهداف ومستويات الاستحقاق في جميع الأنشطة. ولم تكن أنشطة إدارة الكوارث تعمم في الماضي؛ وسوف يتم تعميم وحدات التدريب على التأهب للكوارث على مستوى المجتمعات المحلية في جميع أنشطة البرنامج القطري. وأدى عدم التيقن من توفر الموارد إلى العجز عن الوفاء بالالتزامات البرنامجية. وسوف يوفر هذا البرنامج القطري إطاراً لمعالجة هذه الشواغل.

(15) ذكرت الدراسة الصادرة في 2003 مجموعة من العوامل التي أسهمت في تسرب المساعدات الغذائية في سلسلة الإيصال والتوزيع. ووصل متوسط حالات التسرب المتصلة ببرنامج تنمية الجماعات الضعيفة المدعوم من البرنامج إلى 13.6 في المائة؛ وخسائر الميناء - 1.6 في المائة؛ وخسائر مستودع التخزين المحلي - 1.0 في المائة والخسائر من مستودع التخزين المحلي إلى المستفيدين 8.0 في المائة.

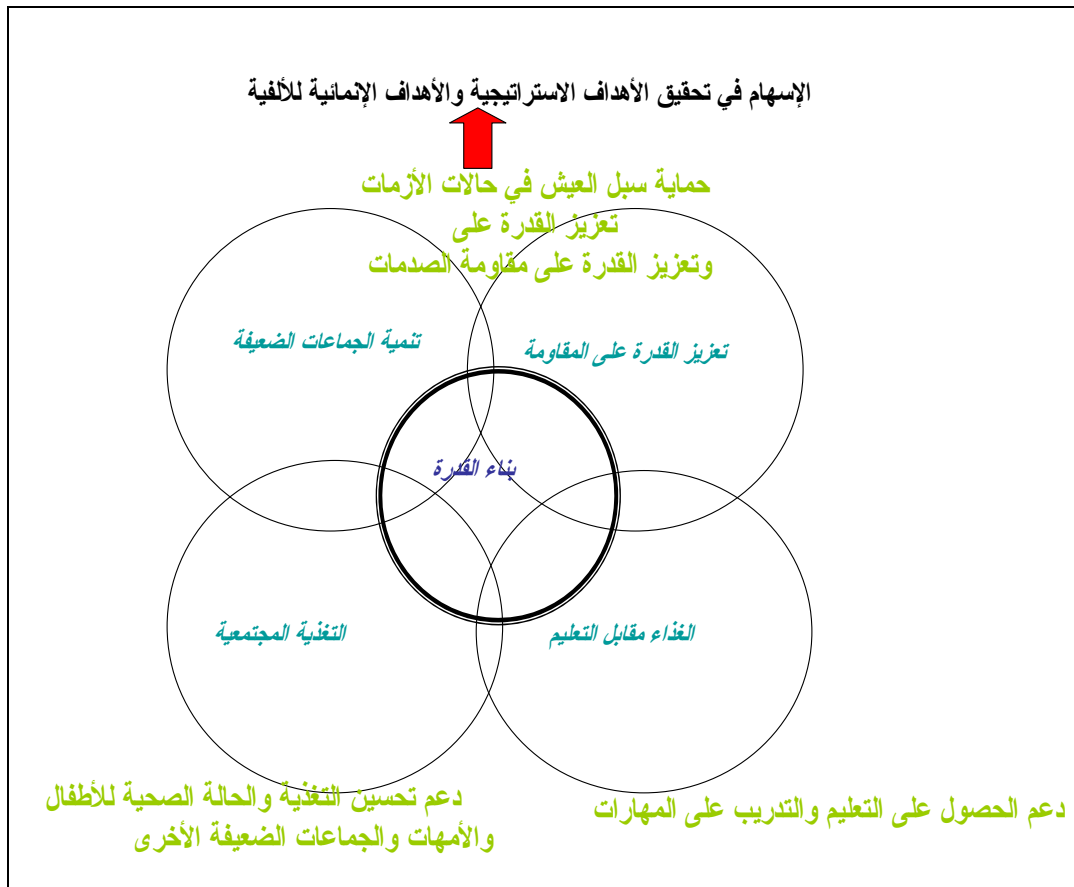
(16) تقييم المعونة الغذائية والتنمية، 2004، الموجز التنفيذي، الفقرة 10.



التوجه الاستراتيجي للبرنامج القطري 2007 – 2010

- 25 من أجل تحقيق الأهداف الإنمائية للألفية، تحتاج استراتيجية الحكومة للحد من الفقر خليطاً من الاستراتيجيات والسياسات تشمل تنويع مصادر الدخل، والاستثمارات الزراعية وغير الزراعية، وتوفير فرص الحصول على الفروض، والتأهب للكوارث، والتنمية البشرية.
- 26 الهدف من هذا البرنامج القطري هو دعم لحكومة بنغلاديش في سعيها تحقيق الأهداف الإنمائية للألفية من خلال تحسين الأمن الغذائي، والصحة التغذوية، وسبل العيش للأسر المعيشية التي تعيش في فقر مدقع. وسوف يتناول البرنامج القطري أربعة من مجالات سياسات تحفيز التنمية التي أقرها البرنامج، وأربعة من أهدافه الاستراتيجية والالتزامات المعززة تجاه النساء (2003-2007). وسوف تسهم أنشطة البرنامج القطري في تحسين الحالة التغذوية للنساء والأطفال من خلال تحسين استهلاك الأغذية، والتعليم، وتنمية المهارات، وتنويع سبل العيش، والتخفيف من أثر المخاطر. ويحتاج تحقيق هذا الهدف العام إلى أنشطة قائمة على الأغذية مع تعزيز قدرة الحكومة.
- 27 سوف يركز البرنامج القطري على خمسة مجالات ذات أولوية هي :-
- ◀ تحسين استهلاك الغذاء وسبل العيش للأسر المعيشية التي تعيش في فقر مدقع (الهدف الاستراتيجي 2)؛
 - ◀ تحسين القدرة على مقاومة الكوارث الطبيعية (الهدف الاستراتيجي 2)؛
 - ◀ تحسين تغذية النساء، والأطفال، والمراهقين (الهدف الاستراتيجي 3)؛
 - ◀ تحسين الالتحاق بالمدارس، والمواظبة على الحضور، والتعلم، وخفض التسرب في المرحلة الابتدائية وما قبلها (الهدف الاستراتيجي 4)؛
 - ◀ تعزيز القدرة الوطنية والمحلية على إدارة البرامج القائمة على الغذاء (الهدف الاستراتيجي 5).
- 28 ويوضح الشكل 1 الطريقة التي تتفاعل بها هذه العناصر لتعظيم آثار البرنامج بالنسبة للأسر المعيشية المستهدفة التي تعيش في فقر مدقع والمبادرات الوطنية لمحاربة الجوع.

الشكل 1: إطار البرنامج القطري



- 29- وتتمثل استراتيجية البرنامج فيما يتعلق بهذا البرنامج القطري في المساهمة في تحقيق نتائج مستدامة في مجالات الصحة، والتغذية، والتعليم، وسبل العيش المستدامة من خلال برامج متكاملة واضحة الأهداف، مع التركيز على بناء القدرات.
- 30- وسوف توجه أنشطة البرنامج القطري الجديد من خلال ثلاثة مبادئ مهمة هي:..
- (1) زيادة التركيز على الجوانب الجغرافية في البرامج التكميلية لتعظيم الأثر في أكثر المناطق احتياجاً؛
- (2) الحزم المتكاملة المصممة لبناء التآزر وإيصال الأنشطة المكملية إلى نفس المناطق؛
- (3) زيادة المشاركة في حوار السياسات وبناء القدرة على الصعيدين القطري والمحلي.

النهج المتكاملة

- 31- لا تكفي فرادى الأنشطة القطاعية المنعزلة لمحاربة الجوع وإخراج الأسر المعيشية من حالة الفقر. وفي أكثر الأقاليم احتياجاً، حيث تكون مكاسب التنمية ذات القاعدة العريضة بطيئة وحيث لا تزال الصدمات تعوق التقدم، فإن هناك حاجة إلى تلاقي المدخلات والخدمات لتوليد عمليات التآزر. وهذا النهج الاستراتيجي معترف به في إطار الأمم المتحدة للمساعدة الإنمائية، وهو يتطلب: (1) مجموعات متكاملة من الأنشطة التغذوية المجتمعية تنفذ بمقترنة بأنشطة أخرى لتحسين الأمن الغذائي؛ (2) استراتيجيات تغذوية قائمة على الأغذية لمواجهة حالات النقص في العناصر الغذائية النزرة وتنويع الأغذية؛ (3) تعبئة المجتمع المحلي وشحن ملكاته فيما يتعلق بالممارسات الصحية والتغذية⁽¹⁷⁾.
- 32- لتحديد أولويات الأنشطة والموارد في أكثر المناطق احتياجاً، تم إجراء تحليل استهدافي جغرافي لتحليل هشاشة الأوضاع ورسم خرائطها باستخدام شكل من أشكال تقنية التقدير للمناطق الصغيرة⁽¹⁸⁾. وأسفر هذا التحليل عن تقديرات لنسبة السكان الذين يعيشون تحت الخط الأدنى للفقر، على مستوى الأوبازيلا (الإقليم الفرعي). ويقصد بخط الفقر الأدنى استهلاك أقل من 1 805 سعرات حرارية غذائية للشخص في اليوم.
- 33- وأسفر رسم خرائط هذه البيانات عن ستة أقاليم جغرافية تنتم بدرجة عالية من انعدام الأمن الغذائي على النحو المبين فيما يلي:
- ◀ **الشمال الغربي**، ويتميز بالكوارث الطبيعية المتكررة وحركة هجرة كبيرة لرؤساء الأسر المعيشية داخل البلد. وتشمل مناطق الأولوية داخل المجموعة الشمالية الغربية ثاكور غاون، ونيلفارمي، ولامونير هات، ودينجابور، وراتنابور، وجوبور هات.
 - ◀ **أراضي الفيضانات الشمالية الوسطى**، وتتميز بوجود أراض هامشية غير مستقرة بالقرب من نهري براهامبوترا وجامونا. وغالبية الأسر المعيشية الفقيرة لا تملك أي أرض من الناحية العملية ويشيع تقاسم المحصول مع ملاك الأراضي غير المقيمين. والمنطقة معرضة بشدة للفيضانات. وتشمل أقاليم الأولوية كوريغرام، وغايباندا، وجامالبور، وسيراججانج، وبابنا.
 - ◀ **المنطقة الجافة**، وتقع شمال نهر بادما. وتشمل مناطق الأولوية ناوابجانج، وراجشاهي، ونواغاون، وناتور.
 - ◀ **حوض الهاور**، منطقة كثيرة التعرض للفيضانات، ويتناثر السكان المحليون في رقاع صغيرة من الأراضي المرتفعة تحيط بها حقول غدقة، ويعتمدون على تقاسم المحاصيل. وأقاليم الأولوية في هذه المنطقة هي شيربور، وميمينسينغ، ونتراكونا، وكيشوريغانج.
 - ◀ **المنطقة الساحلية**، وتشمل عدداً من الجزر وأراضي الفيضانات، وهي الأراضي التي تنشأ وتختفي بفعل النحر والإطماء النهريين، حيث تجرف حركة المد والفيضانات معظم الأرض. وإقليم الأولوية في هذه المنطقة هو بهولا.
 - ◀ **مناطق التلال في شيتاغونغ**، وهي إقليم يتسم بانعدام الأمن وانعدام الاستقرار على الرغم من اتفاق 1997 للسلام الذي أنهى أكثر من عقدين من الزمان من الصراع المسلح بين الجماعات العرقية الاثنى عشرة وحكومة بنغلاديش. ويوجد عدد كبير من النازحين داخليا؛ ويعيش كثير من السكان الوطنيين في مناطق نائية، ويعتمدون على زراعة الدورات لتلبية احتياجات أسرهم المعيشية من الغذاء. وقد قدم البرنامج مساعدات لمناطق التلال في شيتاغونغ منذ 1998 في إطار مشروع خاص ممول من منح ثنائية، ويلزم الآن إدماجه في البرنامج القطري المنتظم.
- 34- وتعريف حدود هذه المناطق الجغرافية هو الخطوة الأولى لتحديد مناطق الأولوية. وتقدم الخريطة المرفقة صورة أكثر تفصيلاً على مستوى الإقليم الفرعي للمناطق ذات الأولوية داخل التجمعات والأقاليم التي سبق تحديدها. وسوف يتم إجراء تحليل آخر يستفاد منه في تحديد الأهداف على مستوى المجتمع المحلي والأسرة المعيشية.

(17) إطار عمل الأمم المتحدة للمساعدة الإنمائية، 2005، ص 21-22.

(18) البنك الدولي راندا في استخدام تقنية التقدير للمناطق الصغيرة؛ واستخدمت هذه التقنية لتحديد أهداف المساعدة الإنمائية في بلدان مثل البرازيل، وكامبوديا، وجنوب أفريقيا، وتايلاند.



35- سوف يتم تحديد أولوية الأنواع المختلفة من الأنشطة بناء على الاحتياجات والقدرات في المناطق المستهدفة والمزايا النسبية لشركاء البرنامج. وسوف يعمل البرنامج مع الحكومة لتكيز برنامجه للنهوض بالجماعات الضعيفة على المستوى القطري في المناطق ذات الأولوية المرتفعة لتعزيز الكفاءة والفاعلية.

بناء القدرات لتنفيذ استراتيجية الانسحاب

36- سوف تقوم استراتيجية انسحاب البرنامج القطري على: (1) التقدم المحرز في مجال تعزيز القدرة الفنية والمؤسسية للحكومة والشركاء على إدارة برامج المساعدات الغذائية؛ (2) التغييرات ذات الصلة في دور البرنامج في البلد. فبعد 30 سنة من تقديم المساعدات الغذائية لبنغلاديش، يوجد طلب شديد بين الحكومة، والمانحين، والشركاء من المنظمات غير الحكومية لدعم البرنامج في مجال تعزيز القدرات الفنية والمؤسسية على تحديد أهداف البرامج القائمة على الغذاء وإدارتها وبيان نتائجها. وسوف يواصل البرنامج العمل مع وزارة شؤون المرأة من خلال التدريب وتقديم الدعم التقني من أجل تعزيز قدراتهما المؤسسية على إدارة عنصر البرنامج المعني بتنمية الجماعات الضعيفة.

37- تعترف استراتيجية الحد من الفقر لعام 2005 بجوانب القصور الرئيسية في برامج شبكة الأمان في بنغلاديش، بما في ذلك: (1) انعدام التكامل والتنسيق بين البرامج والجهات الممولة؛ (2) عدم كفاية التغطية؛ (3) الفهم غير الكافي للبعد الجنساني لحالة الفقر والحالة الاقتصادية - الاجتماعية للفقر. والبرنامج عضو في الفريق العامل المعني بصياغة سياسة حماية اجتماعية لزيادة الكفاءة والفاعلية. وسوف تستفيد بنغلاديش من سياسة وطنية للحماية الاجتماعية تحقق مكاسب متعددة لتلبية احتياجات الاقتصاد المتغير.

38- واعترافاً بتحسين إنتاج الأرز على مر السنين، والدور المتزايد للقطاع الخاص في معالجة النقص في إنتاج الأغذية وتراجع المساعدة الغذائية المتعددة الأطراف المقدمة لبنغلاديش، سوف تركز المساعدات الغذائية الموجهة في الأجل المتوسط على: (1) مواجهة مشكلات سوء التغذية بين الأجيال؛ (2) تنمية الموارد البشرية؛ (3) دعم استراتيجيات سبل العيش التي يدرج فيها خفض المخاطر وإدارة الكوارث. وسوف تجري متابعة بناء القدرة في مجال الإنتاج المحلي للأغذية المعززة، وتحليل هشاشة الأوضاع ورسم خرائطها، والرصد والتقييم وإدارة سلسلة التوريد، والإدارة القائمة على النتائج.

العنصر الأول

تحسين استهلاك الغذاء وسبل كسب العيش للنساء اللاتي يعشن في فقر مدقع

النهوض بالجماعات الضعيفة

39- النهوض بالجماعات الضعيفة نهج متكامل يوفر الغذاء مقترنا بالتدريب؛ ويقوم على التجارب المستفادة من الأنشطة المتعلقة بالنهوض بالجماعات الضعيفة وغيرها من أنشطة البرنامج القطري لتحديد النساء اللاتي يعشن في فقر مدقع والواقعات داخل الدائرة المفرغة للجوع ويستخدم الحصص الغذائية لتمكينهن من المشاركة في الأنشطة التنموية المدعومة من الحكومة والمنظمات غير الحكومية.

40- الهدف من النهوض بالجماعات الضعيفة هو الوصول إلى النساء الريفيات اللاتي يعشن في فقر مدقع بمدخلات مكملة تحسن تغذيتهم وتزز سبلهن لكسب العيش والاعتماد على النفس. وعلى مدى 24 شهراً، سوف تشمل مجموعة المساعدات المخصصة للنهوض بالجماعات الضعيفة:

- ◀ طحين القمح أو الأرز المعزز للتعويض عن الفرص المفقودة نتيجة المشاركة في البرامج التدريبية وتحسين التغذية؛
- ◀ التدريب في مجالات الصحة والتغذية، والحقوق المدنية والقانونية، ومعرفة القراءة والكتابة والحساب، والوعي بفيروس نقص المناعة البشرية وإجراءات الوقاية منه، والاتجار بالأطفال، وإدارة الميزانية، والأنشطة المدرة للدخل؛
- ◀ الالتحاق ببرامج الادخار الشخصية؛
- ◀ الائتمان الصغير الموجه إلى تأمين المشاريع الصغيرة لتعزيز أمن سبل المعيشة؛
- ◀ عضوية المنظمات غير الحكومية للنساء اللاتي يقمن بسداد القروض.

41- سوف يعكس التدريب على الأنشطة المدرة للدخل الاحتياجات التي يقوم بتحديدتها المستفيدون في مجال المهارات القابلة للتسويق/الإنتاج لضمان أن تمكن المهارات المكتسبة النساء من توسيع فرصهن لكسب الدخل. وسوف يشمل التدريب زراعة الحدائق العائلية لإنتاج الغذاء لزيادة فرص الحصول على الأغذية المغذية.

42- سوف تتبع معايير اختيار صارمة لضمان إشراك النساء من الأسر المعيشية التي تعيش في فقر مدقع؛ وسوف يتم رصد عملية الاختيار بطريقة مباشرة.

43- سوف يتم تنظيم النساء في مجموعات. وسوف تقوم المنظمات غير الحكومية بتصميم وتنفيذ مجموعات الخدمات الإنمائية. وسيعمل البرنامج مع الصندوق الدولي للتنمية الزراعية والمنظمات غير الحكومية على تقديم القروض الصغيرة



إلى الذين يعانون الفقر المدقع في المناطق المستهدفة في البرنامج القطري. ويعمل البرنامج والصندوق حاليا من أجل إقامة شراكة في بنغلاديش في المستقبل.

العنصر الثاني

تحسين تغذية وصحة الضعفاء من الأطفال والأمهات والمراهقين

التغذية المجتمعية

- 44- تنص استراتيجية الحد من الفقر على أن "الحرمان من الصحة والتغذية (بما في ذلك الأمن الغذائي) هما أهم أسباب الفقر ونتائجه"⁽¹⁹⁾. وتمشيا مع هذا التقييم، تعيد الحكومة تنظيم أنشطتها التغذوية الرئيسية وتدرج التغذية في استراتيجية الحد من الفقر. واعتبارا من 2006، سوف تجري إعادة صياغة جهود التغذية الرئيسية التي تبذلها الحكومة – والتي تتخذ في الوقت الراهن شكل برنامج التغذية الوطني – وذلك في إطار برنامج الخدمات الصحية والتغذية والسكانية.
- 45- الهدف من البرنامج القطري الجديد هو التعامل مع الأغذية بطريقة كلية تكفل استدامة الأثار بين الأشخاص الضعفاء تغذويا.
- 46- يقدم عنصر التغذية المجتمعية الخدمات للأطفال من سن 6 أشهر إلى سن 24 شهرا، وللنساء الحوامل والمرضعات والفتيات المراهقات. والعناصر الرئيسية هي:
- ◀ الأغذية المخلوطة، وطحين القمح المعزز، والملح المعالج باليود؛
 - ◀ التغذية، والصحة، وتعليم المهارات الحياتية؛
 - ◀ إزالة الديدان؛
 - ◀ أفراس فيتامين ألف وحمض فوليك الحديد؛
 - ◀ التطعيم.
- 47- سوف يساعد البرنامج في إعداد استراتيجية برنامج الخدمات الصحية والتغذية والسكانية وإكمال عمل الحكومة في مد الخدمات التغذوية بتقديم أنشطة تغذوية في الأقاليم التي تعاني من انعدام الأمن الغذائي والتي لا يشملها مشروع التغذية الوطني، ولا يشملها مبدئيا برنامج الخدمات الصحية والتغذية والسكانية. وتمشيا مع مشروع التغذية الوطني، سوف يقدم عنصر التغذية المجتمعية التدريب، والمكملات الغذائية والمكملات من العناصر الغذائية النزرة، والخدمات للمراهقين. وستقام شراكة مع المانحين والبرامج الحكومية لكفالة تقديم الدعم الفني والمالي اللازم لأنشطة البرامج الفرعية، كالمكملات من العناصر الغذائية النزرة، وإزالة الديدان، وبرامج الصحة والإصحاح. وسوف يتم إقامة شراكات مع اليونيسيف ومؤسسة هيلين كيلر انترناشيونال. وسيتم سحب أنشطة التغذية المجتمعية تدريجيا ونقلها عندما تنفذ خدمات برنامج الخدمات الصحية والتغذية والسكانية بالكامل. ويمكن النظر في التعاون مع منظمات الأمم المتحدة فيما يتعلق بالأمومة والأمنة في المناطق المعنية في البلد.
- 48- التدريب في مجال الصحة والتغذية مهم لمساعدة النساء على تلبية احتياجات أطفالهن. كما يسهم التدريب في مجال المسائل القانونية، ومعرفة أساسيات الحساب والقراءة والكتابة، والأنشطة المدمجة للدخول في زيادة الوعي، واحترام الذات، والاعتماد على النفس. ومن ثم فإن المجموعة التدريبية جزء جوهري من عنصر التغذية المجتمعية.
- 49- انتشار فيروس نقص المناعة البشرية /الإيدز في بنغلاديش منخفض نسبيا⁽²⁰⁾، ويتم الإبلاغ عنه بين الجماعات المعرضة للخطر كالعاملين في مجال الجنس، والمهاجرين، والأشخاص الذين يسيؤون استعمال العقاقير، والذين لا يوجدون بالضرورة في المناطق التي تعاني من انعدام الأمن الغذائي. وسوف يقوم البرنامج بإدراج فيروس نقص المناعة البشرية /الإيدز من خلال الشراكات وتعزيز الوعي والتعليم في جميع برامجهم. وتمشيا مع خطة الأمم المتحدة المشتركة لدعم الاستجابات القطرية لأوبئة فيروس الإيدز 2005 – 2010، سوف يقدم البرنامج الدعم المستمر وخدمات الاتصال.
- 50- قام البرنامج بدور رائد في تطوير طحين القمح المعزز لبرنامج النهوض بالجماعات الضعيفة. وسوف يضطلع بدور قيادي في التطوير المحلي لعداء مغذ منخفض التكلفة للأطفال، بالتعاون مع الشركاء والقطاع الخاص.
- 51- سوف يشترك البرنامج واليونيسيف والبنك الدولي في مبادرة عالمية تعني بجوع الأطفال لمواجهة الاحتياجات التغذوية للأطفال في بنغلاديش.

(19) أشار تقييم المعونة الغذائية والتنمية الخاص ببنغلاديش إلى أنه "نظرا لحجم سوء تغذية الأطفال، ونتائجه بالنسبة للتعليم وسبل عيش الفتيات، فإن الغذاء يعد عنصرا أساسيا لا غنى عنه للتنمية بالنسبة لهذه الجماعة المستهدفة. فبالإضافة إلى تمكين الأطفال والحوامل والحاضنات من تلبية احتياجاتهن التغذوية والمتصلة بالتغذية الخاصة، فقد رنى أنهم يستحقون مزيدا من العناية في البرنامج القطري".

ASP, 1 December 2004. (20)



العنصر الثالث

تحسين تعلم الأطفال وتغذيتهم في سن الالتحاق بالمدارس

الغذاء مقابل التعليم

- 52- تلتزم الحكومة بتحقيق الهدف الإنمائي للألفية المتعلقة بالتعليم الابتدائي الشامل بحلول عام 2015. ويدعم إطار الأمم المتحدة للمساعدة الإنمائية هذا بالالتزام بمبدأ حصول جميع الأطفال "بمن فيهم الذين يعيشون في فقر مدقع" على التعليم الرسمي وغير الرسمي⁽²¹⁾.
- 53- لزيادة نسبة الالتحاق بالمدارس والمواظبة على الحضور في ظل البنية الأساسية المتدنية والمرافق المحدودة، تقوم الحكومة، والمصرف الآسيوي للتنمية، والبنك الدولي، واليونيسيف، وأصحاب المصلحة الآخرون بإصلاح التعليم الابتدائي، مع التركيز على تحسين النوعية من خلال تحسين وإصلاح الإدارة، واستخدام مؤشرات الأداء، وتحسين البنية الأساسية لحجرات الدراسة، والمرافق التعليمية، واستخدام الحوافز لتحسين التزام المعلمين.
- 54- يكمل عنصر الغذاء مقابل التعليم هذه المبادرات بتوفير دعم غذائي لزيادة نسبة الالتحاق بالمدارس والمواظبة على الحضور والحد من التسرب وتحسين التعليم مع تحسين استهلاك العناصر الغذائية النزرة. وسوف يقدم البسكويت المعزز يومياً للأطفال الذين يذهبون إلى المدارس التي تديرها الحكومة والتي تديرها المنظمات غير الحكومية في المناطق المستهدفة.
- 55- خلص تقييم أجراه المعهد الدولي لبحوث سياسات الأغذية في 2004⁽²²⁾ عن أثر برنامج التغذية المدرسية إلى أن هذا البرنامج زاد من نسبة الالتحاق والمواظبة وقلل من معدلات التسرب؛ وكان البسكويت المعزز يمثل إلى حد كبير إضافة لوجبة الأطفال المعتادة كما أنه حسن من حالتهم التغذوية.
- 56- سوف تستهدف الأقاليم التي تنخفض فيها نسبة الالتحاق والمواظبة على الحضور ويزيد فيها انعدام الأمن الغذائي. وسوف تشجع مشاركة الوالدين والمجتمع المحلي في لجان إدارة المدارس على الملكية المحلية للأنشطة.
- 57- يعمل البرنامج واليونيسيف في مشروع رائد للتعليم المبكر للأطفال في مناطق التلال في شيتاغونغ للوصول إلى الأطفال بين سن الثالثة والسادسة. وسوف تزود مراكز الدعم المجتمعات المحلية بالخدمات الصحية والتعليمية، بما في ذلك الفصول الدراسية قبل سن الالتحاق بالمدارس، والتخطيط المحلي للمياه والإصحاح، وتعليم الوالدين، والدعم في أيام التطعيم وتوزيع فيتامين ألف. وسوف يقدم البرنامج البسكويت المعزز للأطفال في سن ما قبل الالتحاق بالمدارس.
- 58- تشجع الحكومة استخدام المدارس كمراكز لنشر الأفكار المتعلقة بالرعاية الصحية والتغذية⁽²³⁾. وسوف يستفاد إلى أقصى درجة من الشراكات مع المنظمات غير الحكومية واليونيسيف لدعم التعليم المبكر للأطفال الذين لم يصلوا بعد إلى سن الالتحاق بالمدارس في المناطق المستهدفة التي تتوفر بها المرافق والموظفون. وسوف يتم إدراج عنصر يتعلق بإزالة الديدان بالتعاون مع منظمة الصحة العالمية بما يتماشى مع توجيهات المجموعة الأساسية للتغذية المدرسية.
- 59- سوف يتم سحب مساعدة البرنامج تدريجياً عندما يتجاوز التساوي بين الجنسين في النسبة الصافية للالتحاق بالمدارس الابتدائية في المناطق الإدارية 85 في المائة وتستقر البرامج الحكومية. وسوف يقدم البرنامج المساعدة الفنية للحكومة لإعداد وتنفيذ برنامج وطني للتغذية المدرسية.

العنصر الرابع

تحسين قدرة المجتمع على مقاومة الكوارث

تحسين القدرة على التحمل

- 60- أعدت الحكومة استراتيجية للفترة 2004 – 2008 لإدارة الكوارث، تشمل عناصر الإنذار المبكر، والربط بالشبكات، والاستجابة الفورية العامة – الخاصة، والاستثمار في مجال التأهب. ويحدد إطار الأمم المتحدة للمساعدة الإنمائية دوراً للبرنامج في هذه المجالات.

(21) إطار الأمم المتحدة للمساعدات الإنمائية، 2005، ص 22.

(22) Ahmed, A.U. 2004. *Impact of Feeding Children in School: Evidence from Bangladesh*. Dhaka, IFPRI.

(23) PRS, 2005, p. 31.



- 61- يركز الهدف الاستراتيجي الثاني للبرنامج على التخفيف المسبق للأثار السلبية للكوارث الطبيعية في إطار السياسة الإنمائية. ويمكن أن تنسم الإغاثة بقدر أكبر من حسن التوقيت والتركيز حيث يتم الاستثمار في مجال التنمية.
- 62- يحتاج تحسين القدرة على التحمل بين الأسر والمجتمعات المحلية الضعيفة إلى أنشطة خاصة للحد من المخاطر. وسوف ينقل التعاون مع الحكومة وشركاء التنمية إدارة الكوارث من ممارسات الاستجابة والإغاثة التقليدية إلى نهج للحد من المخاطر أكثر شمولاً. وسوف يعمل البرنامج بصورة مباشرة مع برنامج الأمم المتحدة الإنمائي من أجل تحقيق أقصى استفادة ممكنة من تأهب المجتمعات المحلية للكوارث والتصدي لها.
- 63- سوف يركز هذا العنصر على:
- ◀ الغذاء مقابل التدريب لتنمية المهارات في مجال التخطيط للتأهب وإنقاذ الأرواح أثناء الأزمات ومهارات ما بعد الكوارث التي يمكن تسويقها؛
 - ◀ الغذاء مقابل الأصول لتعزيز الحدائق العائلية المرتفعة التي تزرع لإنتاج الغذاء، وملاجئ الفيضانات والأعاصير، وحقول تربية الحيوانات المرتفعة التي تزرع للطوارئ، والمصارف المحسنة، ومصادر مياه الشرب المحمية، وإنشاء وصيانة الطرق الريفية؛
 - ◀ بناء التأهب بين المؤسسات المحلية، بما في ذلك التحديد المسبق للأماكن التي ترسل إليها المواد الغذائية، وبناء قدرات موظفي اتحاد باريشاد، وإنشاء آلية مالية للصرف السريع لأرصدة المانحين الإضافية للأنشطة المتعلقة بعمليات الطوارئ.
- 64- سوف تتباين الأنشطة تبعاً للظروف المحلية. وسوف تؤخذ في الحسبان موسمية الأخطار، مع العناية بشكل خاص بالأبعاد الجنسانية لهشاشة الأوضاع.
- 65- سوف يوفر هذا العنصر آلية لتفقيح الميزانية لتسهيل تعبئة الموارد بسرعة للاستجابة للطوارئ وإنشاء إطار للحد من الأخطار من الناحية الإنمائية.

العنصر الخامس

◀ تعزيز القدرات الوطنية على إدارة برامج المساعدة الغذائية والحد من الجوع

- 66- تمشيا مع سياسة المساعدة الغذائية والتنمية والخطة الاستراتيجية (2006 – 2009)، سوف يعمل البرنامج مع الحكومة والشركاء لتشجيع الحوار المعني بالجوع وانعدام الأمن الغذائي، واستقطاب الدعم لاستراتيجيات التصدي للجوع وسوء التغذية، والجمع بين المتخصصين للتأثير في إعداد السياسات والبرامج، وتقديم المساعدة التقنية لتحسين الأنشطة المدعومة بالغذاء⁽²⁴⁾. وسوف تكمل هذه الأنشطة بناء القدرات القائم الذي أصبح ممكناً من خلال الشراكة مع إدارة التنمية الدولية.
- 67- تعهدت إدارة التنمية الدولية بمبلغ 7.7 مليون دولار أمريكي لمدة ست سنوات في أكتوبر/تشرين الأول 2003. وتم التخطيط لمرحلتين لتعزيز برامج المساعدة الغذائية، مع التركيز على استقطاب الدعم، والتأهب للكوارث والاستجابة وإدارة المعرفة. وسوف تقوم المرحلة الثانية، والمخصص لها 4.3 مليون دولار أمريكي، على أساس نجاحات المرحلة الأولى؛ وتبدأ في أكتوبر/تشرين الأول 2006 لتتطابق تنفيذ هذا البرنامج القطري. وسوف تستخدم الأموال المتوفرة للمرحلة الثانية من شراكة إدارة التنمية الدولية لتعزيز القدرات الوطنية على إدارة برامج المساعدة الغذائية والحد من الجوع.

تعزيز القدرات الفنية

- 68- سوف يعمل البرنامج مع الحكومة والشركاء الآخرين في مجال الإنذار المبكر، وتقييم احتياجات الطوارئ، وإدارة الكوارث لتسهيل الاستجابة المبكرة الفعالة.
- 69- سوف يتم ربط التدخلات المتعلقة ببناء القدرات بمشاريع البرنامج والتدخلات المستقلة. وسوف يكون الهدف هو تعزيز الكفاءة والشفافية وتأثير الشركاء العاملين في مجال الحد من الجوع والفقر. وسوف يدرّب البرنامج الشركاء على تحليل المشاكل باستخدام تحليل هشاشة الأوضاع ورسم خرائطها، وعلى الرصد والإبلاغ والإدارة القائمة على النتائج.

حوار السياسات

- 70- من خلال حوار السياسات والحوار الفني بشأن الأمن الغذائي، سوف يسلط البرنامج الضوء على قضايا الجوع وسوء التغذية ويجمع أفضل الممارسات للتأثير في المناقشات المتعلقة بالسياسات. وسوف تشمل مجالات التركيز تعزيز الأغذية،

(24) من الأولويات الإطارية الأخرى لإطار الأمم المتحدة للمساعدة الإنمائية (2005) تعزيز القدرات والآليات المؤسسية للاستجابة لاحتياجات الجماعات الضعيفة - ص



سياسة التعريفية الجمركية على الواردات من الخليط المجهز للعناصر الغذائية النزرية، والمفاوضات المتعلقة بالنهج القطاعي ذات الصلة بالتغذية، والأمن الغذائي.

إدارة المعارف واستقطاب الدعم

- 71- سوف تركز إدارة المعارف على البحوث التي يستفاد منها في صنع القرار، بما في ذلك إيصال الدروس التشغيلية المستفادة وشرح الأفكار التخصصية والعلمية المتعلقة بالجوع والفقر.
- 72- سوف يشمل العمل في مجال السياسات والبرمجة:
- ◀ تحليل الأمن الغذائي ورسم خرائط المناطق الحضرية؛
 - ◀ التحليل الطولي للأمن الغذائي للفقراء والضعفاء لتصميم سياسات وبرامج الأمن الغذائي واستقطاب الدعم لها؛
 - ◀ دراسة سبل عيش الفقراء في المناطق التي تعاني من درجة عالية من انعدام الأمن الغذائي؛
 - ◀ فعالية وأهمية الغذاء والنقود، والغذاء مضافاً إليه النقود في تحسين الأمن الغذائي للأشخاص الذين يعيشون في فقر مدقع؛
 - ◀ استعراض أهمية وجدوى التأمين ضد الكوارث.

اللوجستيات وإدارة البرنامج، والرصد، والتقييم

الترتيبات المتعلقة باللوجستيات

- 73- سوف يواصل البرنامج الاستعانة بالشبكة العامة الوطنية لتوزيع الأغذية لاستلام الحبوب الغذائية، وتخزينها، وتسليمها لصالح البرنامج القطري. وسوف يغطي البرنامج 50 في المائة من النفقات التي تتحملها الحكومة للنقل الداخلي، والتخزين، والمناولة، من ميناء الدخول إلى نقاط التوزيع المحلية. وسوف يستخدم نظام معالجة وتحليل حركة السلع COMPAS لرصد السلع المتداولة في الشبكة العامة الوطنية لتوزيع الأغذية وسوف يغطي تكاليف النقل والمناولة حتى نقاط التوزيع النهائية، بالتشاور مع الشركاء.
- 74- فيما يتعلق بالأغذية المخلوطة، والبسكويت، والبقول، وطحين القمح، سوف يرتب البرنامج النقل والتخزين والمناولة بالاستعانة بمقدمي الخدمات المحليين، وفقاً لتوجيهات المنظمة. وسوف تستعرض تكاليف النقل الداخلي والتخزين والمناولة بصفة دورية لبيان التغيرات التي تطرأ على الأسعار في السوق باستخدام مصفوفة النقل البري والتخزين والمناولة.
- 75- سوف يقوم البرنامج بتعبئة الأغذية في مستودعات إقليمية. وسوف يتم تحسين القدرات اللوجستية للحكومة والشركاء من المنظمات غير الحكومية من خلال المساعدة التقنية، وتوفير الأصناف غير الغذائية، والتدريب على اللوجستيات، والنقل، والشراء، وتطوير الموانئ، والتخزين، ورصد نوعية الأغذية وسلامتها، والطحن، والتعزيز بالعناصر الغذائية النزرية. وسوف يكمل هذا التوصيات الواردة في دراسة التسرب التي أجراها المعهد الدولي لبحوث سياسات الأغذية في 2003 وبيني القدرة على مواجهة حالات التسرب في سلسلة توزيع الأغذية.

التقييم الأولي

- 76- تقوم أنشطة البرنامج القطري على الدروس المستفادة أثناء تنفيذ البرامج القطرية السابقة والتحسينات الموصى بها أثناء المشاورات التي جرت مع الحكومة وأصحاب المصلحة. وفيما يتعلق بالأنشطة القائمة فعلاً، لن يطلب تقييم أولي رسمي إلا عند توسيع نطاق هذه الأنشطة إلى مناطق أولوية جديدة. وسوف يواصل المكتب القطري التشاور مع أصحاب المصلحة حول المبادرات التي لم تطور بالكامل حتى الآن.

الموارد

- 77- سوف تمول أنشطة البرنامج القطري من ثلاثة مصادر رئيسية هي: موارد التنمية المعتادة في البرنامج، والمساهمات المتعددة الأطراف الموجهة إلى الحكومة وإلى البرنامج، والأموال الداعمة للمساهمات الغذائية الحكومية، والدعم المقدم من المانحين لبناء القدرات. وطلب إلى الحكومة تغطية تكاليف إدارتها لمساهماتها الغذائية في الأجل الطويل. وأثناء فترة البرنامج القطري، سيتعين إيجاد مانحين لدعم الحكومة إلى أن تستطيع تدبير هذه التكاليف. وسوف تستخدم ميزانية مرنة بتصورات لتدبير الموارد لتحديد التكاليف التشغيلية المباشرة الأخرى ومعدلات تكلفة الدعم المباشر للمساهمات، على أساس الموارد المخصصة فعلاً للبرنامج القطري.

- 78- سوف تلتزم جميع المساهمات بسياسة استرداد التكلفة بالكامل وتسجل في نظام البرنامج. وسوف تعتبر الموارد التي يتم تعبئتها عن طريق المكتب القطري والزائدة عن موارد التنمية المعتادة موارد إضافية لتلبية الاحتياجات الإضافية للبرنامج القطري.
- 79- تبلغ الاحتياجات الإجمالية للبرنامج القطري 309.1 ملايين دولار أمريكي يستفيد منها 7.7 مليون شخص ممن يعيشون في فقر مدقع. والميزانية المقدمة للمجلس لموارد التنمية المعتادة هي 101.6 مليون دولار أمريكي يستفيد منها 2.4 مليون مستفيد (انظر الملحقين الثاني والثالث). وسوف تبذل جهود من أجل تعبئة موارد نقدية إضافية من المانحين لعمليات الشراء المحلية والإقليمية من أجل استكمال المساعدات الغذائية المقدمة. وسوف تشتري المساهمات الغذائية للحكومة في البرنامج القطري من السوق المحلي بما في ذلك دقيق القمح والبسكويت وخليط القمح والحبوب المدعمة بالعناصر الغذائية. وسوف يسهم الشراء من السوق المحلي في تنمية الأسواق وفي تمكين البرنامج من زيادة كفاءته ومن زيادة فعالية التكاليف.
- 80- يتم طحن القمح وتعزيزه في 37 مرفقا يديرها شركاء من المنظمات غير الحكومية؛ ويمول البرنامج التكاليف التشغيلية للمطاحن وكميات الأغذية المخلوطة مسبقا. وسوف تحتاج موارد التنمية المعتادة إلى 11 مرفقا و150 طنا متريا من القمح كل عام. والتمويل المتعدد الأطراف للبرنامج مهم لاحتياجات القمح بموجب العنصر الأول، لأن معظم المساهمات الحكومية هي من الأرز.
- 81- لن يبدأ النهوض بالجماعات الضعيفة إلا بعد الالتزام بالسلع الغذائية لفترة بقاء العنصر وهي عامان. وتم تحديد مناطق الأولوية التي سيضمها العنصر مع تأكيد السلع. ويبدأ نشاط الغذاء مقابل التعليم بعد استعراض حالة تدبير الموارد لكفالة الاستمرار لفترة معقولة.

الإدارة

- 82- شعبة العلاقات الاقتصادية بوزارة المالية هي قناة الاتصال بين الحكومة والبرنامج فيما يتعلق بمسائل السياسات. والوزارات مسؤولة عن تنفيذ الأنشطة التي تدخل في اختصاصها.
- 83- سوف تكون وزارة شؤون المرأة والطفل مسؤولة عن عنصر النهوض بالجماعات الضعيفة. أما العنصر الثاني، وهو التغذية المجتمعية، فسينفذ في إطار شراكة مع وزارة شؤون المرأة والطفل ووزارة الصحة ورعاية الأسرة. وسوف تكون وزارة التعليم الابتدائي والجامعي مسؤولة عن الغذاء مقابل التعليم، وهو العنصر الثالث. وسوف تكون وزارة الأغذية وإدارة الكوارث، ووزارة الحكم المحلي، والتنمية الريفية والتعاونيات مسؤولة عن بناء الأصول والتدخلات المتعلقة بالتأهب للكوارث، وهو العنصر الرابع. وسوف تشترك في العنصر الخامس جميع الوزارات المعنية والشركاء من المنظمات غير الحكومية.
- 84- سوف تشرف لجنة التخطيط على تخصيص القطاعي للموارد. وسوف تكون شعبة المالية مسؤولة عن مسك الحسابات العالمية والإبلاغ الشامل. وسوف تشكل لجنة توجيهية مشتركة للبرنامج القطري تتكون من ممثلي الوزارات يشترك في رئاستها كل من شعبة العلاقات الاقتصادية والبرنامج عند انعقادها مرة كل ستة أشهر.
- 85- وسوف يتعاقب أمناء من الوزارات المشاركة على رئاسة لجنة رصد البرنامج كل ثلاثة أشهر لاستعراض المسائل المتعلقة بتنفيذ البرنامج. وتنظم اجتماعات مشتركة بين الوزارات في حالة تداخل الأنشطة.
- 86- سوف يواصل الفريق المعني بالمسائل الجنسانية في المكتب القطري رصد تنفيذ الالتزامات المعززة تجاه النساء. وسوف يجري تشجيع الشركاء من الوزارات والمنظمات غير الحكومية على تعيين مزيد من الموظفين النساء وضمنا مشاركة النساء في صنع القرار.
- 87- التعاون مع وكالات الأمم المتحدة وثيق وسوف تتحقق الاستفادة المثلى منه أثناء تنفيذ البرنامج القطري. وقد وقع البرنامج مذكرة تفاهم مع منظمة الأغذية والزراعة للأمم المتحدة لتعزيز القدرات الوطنية على تصميم سياسات الأمن الغذائي وتنفيذها. وسوف يجري إعداد مذكرات تفاهم مع وكالات الأمم المتحدة الأخرى لتعزيز البرمجة الموازية والمشاركة.
- 88- التعاون مع المنظمات غير الحكومية مثمر: ففي كل منطقة توجد بها أنشطة يدعمها البرنامج، سوف توجد منظمة غير حكومية رئيسية مسؤولة عن تسهيل وتوجيه المساعدات المقدمة من البرنامج. وسوف تبذل جهود من أجل التنسيق المباشر مع الفئة الثانية من مشاريع هيئة المعونة التابعة للولايات المتحدة الأمريكية لنقادي الأزواجية وبلوغ أقصى درجة من التكامل في الأقاليم المستهدفة. وسوف تقام شراكات مع المنظمات المحلية، وبخاصة في مناطق التلال في شيناغونغ.

الرصد

- 89- مع مد الإدارة القائمة على النتائج إلى المكتب القطري، سوف يتم تعزيز الإدارة من أجل النتائج. وسوف يتم إعداد إطار منطقي بمؤشرات، وخطوط أساس، وأهداف لكل عنصر من العناصر. وسوف يجري تدريب الشركاء على جمع



البيانات وتحليلها ليستفاد منها في القرارات الخاصة بالبرمجة. وسيتم تبادل نتائج الرصد بصفة دورية مع النظراء الحكوميين والشركاء حتى يمكن تصحيح مشكلات التنفيذ.

90- سوف تقوم المكاتب الميدانية التابعة للبرنامج بتسهيل تنفيذ أنشطة المكتب القطري ورصدها وسوف تكون مسؤولة عن تعزيز الشراكات مع الحكومة المحلية والمنظمات غير الحكومية.

91- سوف يقيم رصد نتائج منتصف المدة مدى تحقيق النتائج باستخدام بيانات كمية ونوعية. وسوف يجري تقييم منتصف المدة للبرنامج القطري تحت إشراف المقر.

التقييم

92- سوف تجري دراسات لخط الأساس والمتابعة في المناطق ذات الأولوية. وسوف تجرى تقييمات على المستوى القطري لتوجيه تصميم البرنامج وتنفيذه.

الملحق الأول - ألف: تغطية المستفيدين والأغذية المخصصة لكل نشاط					
النسبة المئوية للمشاركين	عدد المشاركين ذكور/ إناث/ المجموع (خلال فترة البرنامج القطري)	التوزيع بحسب النشاط (كنسبة مئوية)		كمية السلع (بالأطنان المترية) الموارد الإيمانية العادية	أنشطة البرنامج القطري
		الموارد الإيمانية العادية	الموارد الإيمانية العادية		
100	341 000	70		184 600	العنصر - 1: تنمية الجماعات الضعيفة وما بعدها
75	112 000*	4		8 000	العنصر - 2: تغذية المجتمعات المحلية
50	734 000**	16		51 050****	العنصر - 3: الغذاء مقابل التعليم
75	80 000***	10		20 000	العنصر - 4: تعزيز القدرة على التحمل
				263 650	مجموع السلع (بالأطنان المترية)
	1 267 000				مجموع المشاركين
	2 356 200				مجموع المستفيدين

- * العنصر 2 سيكمل العنصر 1.
** يقدر أن نسبة 20 في المائة من العنصر 3 تتداخل مع العنصر 1.
*** قدر أن نسبة 20 في المائة من العنصر 4 تتداخل مع العنصر 1.
**** تشمل 26 300 طن متري من القمح تحول إلى بسكويت.

الملحق الأول - باء: نوع السلعة وحجم الحصص الغذائية					
المحتوى التغذوي (بالسعرات الغذائية، بالنسبة المئوية للسعرات الغذائية المستمدة من البروتين)**	حجم الحصص الفردية (غرام/شخص/يوم)		حجم الحصص الغذائية الشهرية لكل مشارك (كغ)	أنواع الأغذية	أنشطة البرنامج القطري
	الموارد الإيمانية العادية	السلعة	الموارد الإيمانية العادية	الموارد الإيمانية العادية	
595 سعرا حراريا 13.14 %	170	طحين قمح	25	دقيق قمح	العنصر 1: تنمية الجماعات الضعيفة وما بعدها
612 سعرا حراريا 7.70 %	170	أرز			
740 سعرا حراريا 21.62 %	*200	خليط القمح والصويا	6	خليط القمح والصويا	العنصر 2: تغذية الجماعات المحلية
300 سعر حراري 1004 %	75	بسكويت مدعم بعناصر غذائية	1.5	بسكويت مدعم بعناصر غذائية	العنصر 3: الغذاء مقابل التعليم
1 122 سعرا حراريا 14.90 %	340	قمح	50***	قمح	العنصر 4: تعزيز القدرة على التحمل
1 224 سعرا حراريا 7.77 %	340	أرز			

- * ستقدم المساعدة في إطار هذا النشاط للبرنامج القطري إلى النساء الحوامل والمرضعات، والأطفال (6-24 شهرا) والفتيات في سن المراهقة.
** تشير القيمة التغذوية إلى الحصص الغذائية التي يقدمها البرنامج فقط.
*** ستعدل هذه الأرقام على أساس الغذاء مقابل الأصول والغذاء مقابل التدريب.



الملحق الثاني: مصفوفة النتائج والموارد – البرنامج القطري لبنغلاديش 10410.0 (2007-2010)			
الموارد اللازمة	المخاطر، الفروض	مؤشرات الأداء ⁽¹⁾	هرم النتائج
		<p>مؤشرات التأثير على المستوى الوطني:</p> <ul style="list-style-type: none"> ← حصة أفقر خمس السكان في الاستهلاك الوطني. ← معدل وفيات الأطفال دون سن الخامسة. ← معدل الوفيات بين الرضع. ← نسبة الأمهات اللاتي يعانين سوء التغذية. ← المعدل الصافي للالتحاق بالتعليم الابتدائي. 	<p>الهدف على المستوى الوطني:</p> <ol style="list-style-type: none"> 1- خفض نسبة من يعيشون في فقر شديد. 2- خفض معدل الوفيات للأطفال دون خمس سنوات. 3- الحد من سوء التغذية خلال فترة الحمل. 4- زيادة المعدل الصافي للالتحاق بالتعليم الابتدائي.
		<p>مؤشرات نتائج إطار الأمم المتحدة للمساعدة الإنمائية</p> <ul style="list-style-type: none"> ← النسبة المئوية لمن يعيشون في فقر مدقع ممن تتاح لهم فرصة الوصول إلى التدريب على المهارات الحياتية وإدراك الدخل والتمتع بخدمات القروض الصغيرة. ← النسبة المئوية للأسر التي تعيش في فقر مدقع والتي تتاح لها فرصة الحصول على مساعدات غذائية في حالات الطوارئ. ← النسبة المئوية للأسر التي تعيش في فقر مدقع والتي تتاح لها فرصة الحصول على دعم غذائي تغذوي. ← النسبة الصافية للالتحاق بالتعليم الابتدائي. ← النسبة المئوية للمستفيدات من الإناث ممن يعيشون في فقر مدقع. ← الفرق في معدل الإلمام بالقراءة والكتابة. ← معدل الوفيات بين الرضع والحوامل. 	<p>نتائج إطار الأمم المتحدة للمساعدة الإنمائية</p> <ol style="list-style-type: none"> 1- حدث تحسن بالنسبة لأضعف الفئات في ظروف المعيشة والمهارات والخدمات وفرص العمل الجيدة. 2- تم تعزيز أمن الناس وانخفض الضعف إزاء المخاطر الاجتماعية والاقتصادية والطبيعية. 3- تحققت التغيرات الاجتماعية الرامية إلى الحد من الممارسات التمييزية والعمل على تمتع النساء والفتيات بالإتصاف وفرص العمل. 4- كفلت حقوق البقاء والتنمية للفئات الضعيفة في إطار بيئي مستدام
		<p>مؤشرات نتيجة البرنامج القطري التابع للبرنامج</p>	<p>نتيجة (نتائج) البرنامج القطري التابع للبرنامج</p>
	<ul style="list-style-type: none"> ← مواصلة برامج التنمية التكميلية. ← الاستقرار السياسي والاقتصادي. ← الإدارة الجيدة للكوارث الطبيعية الكبرى. <p>النشاط 1: 243 651 699 دولاراً</p>	<ol style="list-style-type: none"> 1.1 التغيير في نسبة ما تتفقه الأسر المستفيدة على الأغذية. 2.1 التغيير في النسبة المئوية للأسر المستفيدة التي تحصل على ثلاث وجبات كاملة يومياً على الأقل. 3.1 التغيير في النسبة المئوية للأسر المستفيدة التي تحصل على تغذية متوازنة 	<p>النشاط 1: تنمية الفئة الضعيفة وما بعدها</p> <ol style="list-style-type: none"> 1- تحسين استهلاك الأغذية وتعزيز سبل كسب العيش بين الأسر التي تعيش في فقر مدقع

(1) سيتم تحديد خط الأساس والأهداف، (تظل اعتمادات الميزانية اللازمة في إطار تكاليف الدعم المباشر).

الملحق الثاني: مصفوفة النتائج والموارد – البرنامج القطري لبنغلاديش 10410.0 (2007-2010)

الموارد اللازمة	المخاطر، الفروض	مؤشرات الأداء ⁽¹⁾	هرم النتائج
	<ul style="list-style-type: none"> ◀ قيام المانحين وحكومة بنغلاديش بتوفير الموارد اللازمة. 	<p>(كربوهيدرات، وبروتينات، ودهون/ زيوت، وفيتامينات).</p> <p>4.1 النسبة المئوية للتغير في قيمة الأصول الإنتاجية المادية للأسر المستفيدة.</p> <p>5.1 النسبة المئوية لفقر الدم التغذوي بين النساء اللاتي يعشن في فقر مدقع ممن يحصلون على طحين قمح مدعم غذائياً.</p> <p>6.1 معدل استخدام المهارات المكتسبة لإدراج الدخل بين النساء المتدربات اللاتي يعشن في فقر مدقع.</p>	
<p>النشاط 2: 12 354 604 دولارات</p>	<ul style="list-style-type: none"> ◀ الأسباب الأخرى لسوء التغذية لا تؤدي إلى حدوث وباء ويمكن التغلب عليها، في حالة حدوثها ◀ هناك شراكة قائمة مع اليونيسيف وحكومة بنغلاديش من أجل تعزيز الأنشطة الصحية الأساسية ◀ قيام المانحين وحكومة بنغلاديش بتوفير الموارد اللازمة 	<p>1.2 النسبة المئوية للذويان (الوزن/ الطول) بين الأطفال دون سن سنتين</p> <p>2.2 النسبة المئوية للتعزيم (الطول/ العمر) بين الأطفال دون سن سنتين</p> <p>3.2 النسبة المئوية لنقص الوزن بين الأطفال دون سن سنتين</p> <p>4.2 النسبة المئوية لفقر الدم التغذوي لمن يعيشون في فقر مدقع من النساء الحوامل والمرضعات والفتيات المراهقات والأطفال دون سن سنتين</p> <p>5.2 نسبة نقص الوزن عند الولادة</p>	<p>النشاط 2: تغذية المجتمعات المحلية</p> <p>2- تحسين التغذية للنساء والأطفال والمراهقين</p>
<p>النشاط 3: 32 263 774 دولارا</p>	<ul style="list-style-type: none"> ◀ الاستقرار السياسي والاقتصادي ◀ نظام التعليم يعمل حتى الآن ◀ قيام المانحين وحكومة بنغلاديش بتوفير الموارد اللازمة 	<p>1.3 أعداد الصبيان والبنات الملتحقين بمدارس ابتدائية تتلقى مساعدات من البرنامج</p> <p>2.3 أعداد الصبيان والبنات الملتحقين بمدارس المرحلة السابقة على المرحلة الابتدائية التي تتلقى مساعدات من البرنامج</p> <p>3.3 الالتحاق المطلق للصبيان والبنات في الصف الخامس معبرا عنه كنسبة مئوية من الالتحاق المطلق للبنات في الصف الأول</p> <p>4.3 النسبة المئوية للبنات والصبيان المنتظمين في الصفوف الدراسية أثناء العام الدراسي في المدارس التي تتلقى مساعدات من البرنامج</p> <p>5.3 تصور المدرسين لقدرة الأطفال على التركيز والتعلم في المدارس كنتيجة للتغذية المدرسية</p> <p>6.3 معدلات النجاح في اختبارات قياس الإنجاز في الصف الخامس (للصبيان)</p>	<p>النشاط 3: الغذاء مقابل التعليم</p> <p>3- زيادة الالتحاق بالمدارس والحضور في المرحلة السابقة على المرحلة الابتدائية والمرحلة الابتدائية وانخفاض التسرب والتهوؤ بالتعلم في المدارس الابتدائية</p>



الملحق الثاني: مصفوفة النتائج والموارد – البرنامج القطري لبنغلاديش 10410.0 (2007-2010)

الموارد اللازمة	المخاطر، الفروض	مؤشرات الأداء ⁽¹⁾	هرم النتائج
		(والبنات)	
<p>النشاط 4: 19 319 812 دولارا</p>	<p>استمرار السياسات الحكومية المساعدة للاستراتيجية الشاملة للحد من المخاطر</p> <p>سيقوم المشاركون في المشروع بوضع المعارف التي اكتسبوها فيما يتعلق بالتأهب للكوارث والتخفيف من حدتها موضع التقيد</p>	<p>1.4 تدابير التأهب المتخذة على مستوى المجتمع المحلي والمؤسسات</p> <p>2.4 النسبة المئوية للتغير في قدرة التحمل – تعزيز الأصول المادية لمجتمع المستفيدين/ الأسر</p> <p>3.4 النسبة المئوية للمحافظة السليمة على إيجاد/ إعادة تأهيل الأصول المادية التي تعزز القدرة على التحمل في إطار البرنامج.</p>	<p>النشاط 4: تعزيز القدرة على التحمل</p> <p>4- تعزيز القدرة على تحمل الكوارث لمن يعيشون في فقر مدقع في المناطق التي يرتفع فيها معدل حدوث الصدمات</p>
	<p>استمرار التزام الحكومة بالمساعدة والبيئة المساندة للأمن الغذائي</p>	<p>1.5 زيادة الحوار مع الحكومة من أجل تحديد المجالات المحتملة للمساعدة التقنية والتعاون.</p> <p>2.5 زيادة قدرة الحكومة الوطنية على تحديد الاحتياجات الغذائية ووضع الاستراتيجيات وتنفيذ البرامج المساندة إلى الأغذية.</p>	<p>النشاط 5: بناء القدرات الوطنية على البرمجة المساندة إلى الأغذية</p> <p>5- تعزيز قدرة الحكومة والشركاء على إدارة البرامج المساندة إلى الأغذية</p>

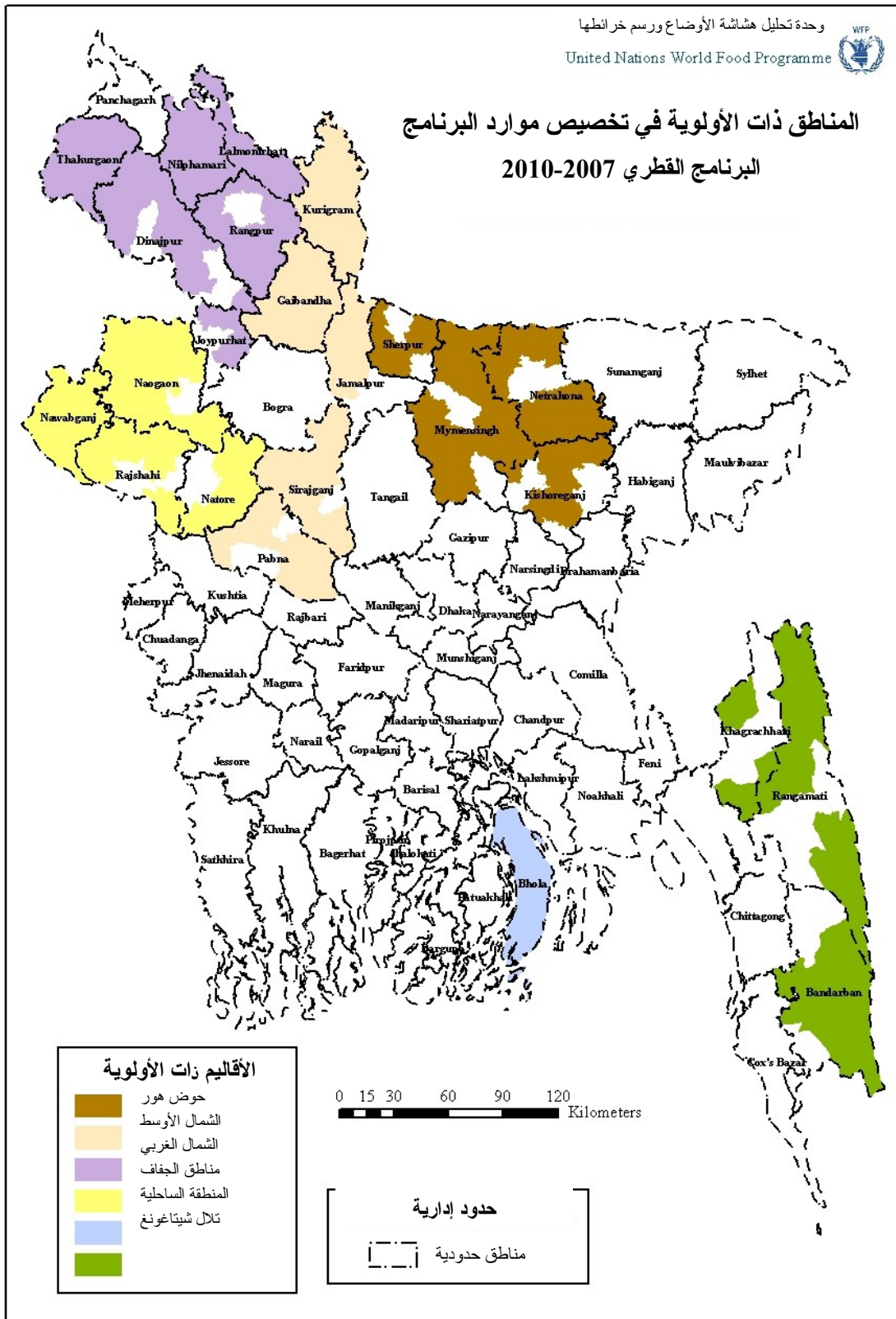
ملاحظة: الإطار المنطقي الكامل متاح بالإنكليزية فقط عند الطلب



الملحق الثالث

ملخص ميزانية البرنامج القطري لبنغلاديش (2010-2007) بحسب العنصر					
الموارد الإنمائية العادية					بنود التكلفة
المجموع	العنصر- 4	العنصر- 3	العنصر- 2	العنصر- 1	
263 650	20 000	51 050 ⁽³⁾	8 000	184 600	السلع الغذائية (بالأطنان المترية)
53 502 324	3 018 800	19 800 000	2 820 000	27 863 524	السلع الغذائية (بالقيمة)
17 582 000	1 431 759	2 362 402	572 704	13 215 135	النقل الخارجي
8 541 420	707 553	1 112 445	281 176	6 440 246	النقل الداخلي والتخزين والمناولة
139	35	33.71	35.15	34.89	النقل الداخلي والتخزين والمناولة
9 912 395	360 000	1 593 977	144 000	7 814 418	تكاليف التشغيل المباشرة الأخرى
89 538 139	5 518 112	24 868 824	3 817 880	55 333 323	مجموع تكاليف التشغيل
5 396 496	398 632	657 744	159 453	4 180 667	تكاليف الدعم المباشر ⁽¹⁾
6 645 424	414 172	1 786 860	278 413	4 165 979	تكاليف الدعم غير المباشر ⁽²⁾
101 580 060	6 330 917	27 313 427	4 255 746	63 679 970	مجموع التكاليف

ملحوظة: يفترض أن 50 في المائة من خليط القمح والصويا (الممول من أطراف متعددة) يمثل مساهمة عينية وأن بقية السلع تشتري محلياً
(1) يمثل مبلغ تكاليف الدعم المباشر رقماً إرشادياً للإطلاع فقط. ويستعرض المبلغ السنوي لتكاليف الدعم المباشر للبرنامج القطري كل سنة بعد تقدير الاحتياجات والموارد المتوافرة.
(2) يمكن أن يعدل المجلس التنفيذي مبلغ تكاليف الدعم غير المباشر خلال الفترة التي يشملها البرنامج القطري.
(3) تشمل 26 300 طن متري من القمح تحول إلى بسكويت.



طريقة رسم الحدود في هذه الخريطة لا تعني أي حكم من جانب البرنامج على الوضع القانوني لأي منطقة أو بلد أو أي إقرار أو قبول بهذه الحدود.