

برنامج
الأغذية
العالمي



Programme
Alimentaire
Mondial

World
Food
Programme

Programa
Mundial
de Alimentos

**Primer período de sesiones ordinario
de la Junta Ejecutiva**

Roma, 11-14 de febrero de 2002

PROYECTOS QUE REQUIEREN LA APROBACIÓN DE LA JUNTA EJECUTIVA

Tema 8 del
programa

Para aprobación



Distribución: GENERAL
WFP/EB.1/2002/8/5
17 enero 2002
ORIGINAL: INGLÉS

OPERACIÓN PROLONGADA DE SOCORRO Y RECUPERACIÓN ETIOPÍA 10127.0

Ayuda alimentaria a refugiados en Etiopía y para la repatriación de refugiados

Número de beneficiarios	160.000
Duración del proyecto	24 meses (1° de julio de 2002 – 30 de junio de 2004)

Costo (dólares EE UU)	
Costo total del proyecto	56.339.322
Costo total para el PMA	40.369.322
Costo total de los alimentos	15.890.656
Costos para el ACNUR	15.970.000

La tirada del presente documento es limitada. Los documentos de la Junta Ejecutiva se pueden consultar en el sitio Web del PMA (<http://www.wfp.org/eb>).

Nota para la Junta Ejecutiva

El presente documento se remite a la Junta Ejecutiva para su aprobación.

La Secretaría invita a los miembros de la Junta que deseen formular alguna pregunta de carácter técnico sobre este documento a dirigirse a los funcionarios del PMA encargados de la coordinación del documento, que se indican a continuación, a ser posible con un margen de tiempo suficiente antes de la reunión de la Junta.

Directora del Despacho Regional para el África Oriental y Meridional (ODK): Sra. J. Lewis

Oficial Superior de Enlace, ODK: Sra. E. Larsen tel.: 066513-2103

Para cualquier información sobre el envío de documentos para la Junta Ejecutiva, diríjase a la Supervisora de la Dependencia de Servicios de Reuniones y Distribución (tel.: 066513-2328).



Resumen

A finales de septiembre de 2001, Etiopía hospedaba a 167.700 refugiados de los cuales 86.100 refugiados eran somalíes, 76.100 sudaneses y 4.800 eritreos. La primera oleada de refugiados somalíes y sudaneses llegó a Etiopía al final del decenio de los ochenta. Los somalíes escapaban de la escalada del conflicto civil en la región noroccidental de Somalia y los sudaneses buscaban amparo de los combates en el sur del Sudán. Los refugiados eritreos llegaron a Etiopía en mayo de 2000, durante la guerra entre Eritrea y Etiopía.

En el período de ejecución de la operación prolongada de socorro y recuperación (OPSR), se prevé una constante disminución de la población de refugiados somalíes, tal como se ha verificado entre 1997 y 2001, debido al proceso de repatriación aún en curso. Se prevé, en cambio, un aumento del número de refugiados sudaneses a causa de los continuos conflictos en el Sudán meridional y, también, un ligero incremento del número de refugiados eritreos a causa del temor de persecuciones en Eritrea. Sin embargo, para junio de 2004, fecha de terminación prevista de la OPSR propuesta, se espera que el número total de refugiados haya disminuido a alrededor de 143.000.

La OPSR proporcionará 84.555 toneladas de productos alimenticios durante un período de dos años, a un costo de 40.369.322 dólares EE UU. A causa de sus limitadas estrategias de supervivencia, los refugiados en Etiopía dependen casi por completo de las raciones de alimentos que proporciona el PMA. Además de las raciones alimentarias mensuales destinadas a los refugiados, el PMA proporcionará alimentación suplementaria y terapéutica para niños malnutridos, mujeres embarazadas y madres lactantes, así como a algunos pacientes sometidos a tratamiento médico como los enfermos de tuberculosis y las personas infectadas por el virus de inmunodeficiencia humana (VIH) y enfermas del síndrome de inmunodeficiencia adquirida (SIDA). También se distribuirán paquetes de alimentos para la repatriación a los refugiados somalíes que regresen a la región noroccidental de Somalia, a fin de ayudarlos en su reinserción. La OPSR se ejecutará en asociación con el Gobierno de Etiopía y el Alto Comisionado de las Naciones Unidas para los Refugiados (ACNUR).

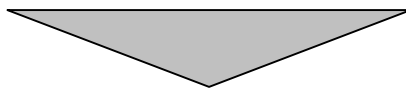
La OPSR propuesta tiene un componente de recuperación que consiste en actividades de alimentos por trabajo (APT) destinadas a las zonas afectadas dentro y alrededor de algunos campamentos de refugiados somalíes, sudaneses y eritreos. Mediante las actividades de APT se ampliará el acceso de los refugiados, y también de los grupos vulnerables de las comunidades locales, a unos recursos alimentarios adicionales. El segundo componente de recuperación de la OPSR consiste en la introducción de actividades de alimentación escolar en los campamentos de refugiados sudaneses y eritreos para alentar a los alumnos, en especial las niñas, a seguir asistiendo a la escuela.

Dada la gran importancia que se otorga a la lucha contra la pandemia del VIH/SIDA en Etiopía, el PMA colabora con el ACNUR y la Administración para Asuntos de



Refugiados y Repatriados (ARRA) del Gobierno de Etiopía para llevar a cabo actividades de sensibilización de la población entre las comunidades de refugiados y las comunidades anfitrionas, dentro y alrededor de los campamentos.

Proyecto de decisión



La Junta aprueba la OPSR Etiopía 10127.0 — Ayuda alimentaria a refugiados en Etiopía y para la repatriación de refugiados (WFP/EB.1/2002/8/5).



CONTEXTO Y JUSTIFICACIÓN

Contexto de la crisis

1. A causa de los conflictos que afligen sus países de origen, se han refugiado en Etiopía sudaneses, eritreos (*kunama*) y somalíes. Desde 1988, el PMA, el Gobierno etíope y el ACNUR proporcionan asistencia alimentaria general y suplementaria a los refugiados, haciendo especial hincapié en las mujeres, los niños malnutridos y otras personas expuestas a riesgo. Desde 1997, han regresados a sus países varios refugiados somalíes y todos los refugiados kenianos. Sin embargo, debido a la violencia que sigue reinando en el Sudán y a la amenaza de persecuciones en Eritrea, no es posible que los refugiados regresen a estos países.
2. Además de la distribución general de alimentos, en el este se están realizando actividades de recuperación, donde tanto los refugiados somalíes dispersos¹ como las comunidades anfitrionas se benefician de proyectos de rehabilitación ambiental y agropastoral mediante actividades de APT. Alrededor de los campamentos de refugiados sudaneses se ejecutan también proyectos de conservación de suelos de alcance limitado. Los niños de la población eritrea y sudanesa refugiada no pueden asistir a las escuelas del sistema escolar eritreo a causa de la limitada capacidad del mismo, por lo cual la ARRA gestiona escuelas en los campamentos. El PMA proporciona alimentación en las escuelas que se hallan en los campamentos de refugiados sudaneses y tiene intención de extender esta actividad a los campamentos eritreos del norte.

Análisis de la situación

3. Etiopía es uno de los países menos adelantados del mundo ya que ocupa el lugar 158° de un total de 162 países, según el índice de desarrollo humano de 2001 del Programa de las Naciones Unidas para el Desarrollo (PNUD). El país tiene una población estimada de 61 millones de habitantes que crece a un ritmo anual del 3,1%. El producto interno bruto (PIB) per cápita se estima en 574 dólares EE UU, y cerca del 50% de la población vive por debajo del umbral de pobreza. El sector predominante de la economía nacional es la agricultura, que representa el 51,5% del PIB y proporciona, directa o indirectamente, un 85% de los empleos totales.
4. El índice de crecimiento medio del PIB, que entre 1995 y 2000 era del 5%, indica que el país se halla en una fase de relativa prosperidad, sobre todo si dicho índice se compara con la tasa de crecimiento negativa registrada entre 1980 y 1995. Sin embargo, esta tendencia oculta la realidad de una pobreza creciente para millones de personas que dependen de la agricultura, lo que resulta evidente en las diferencias cada vez mayores entre la población urbana y la población rural en cuanto a su capacidad para satisfacer las necesidades básicas. Por ejemplo, el 86% de todos los etíopes vive en el medio rural y sólo el 20% de éstos tiene acceso a agua apta para consumo humano, en comparación con el 80% de la población urbana; sólo el 1% de la población rural tiene acceso a servicios de saneamiento, frente al 60% de la población urbana; y sólo el 5,9% de los niños del medio rural asisten a la escuela primaria, a la que tiene acceso en cambio el 60% de los niños de las zonas urbanas.

¹ La definición de “refugiado disperso” se refiere principalmente a los somalí etíopes refugiados en Somalia que huyeron del país después de la caída del Gobierno de Said Barre. Estos grupos llevan años viviendo como refugiados.



5. Según otros indicadores, el nivel medio de desarrollo de Etiopía es inferior al de otros países del África subsahariana. El país tiene una tasa de alfabetización del 33%, en comparación con el 50% de los países del África subsahariana. El 47% de los niños etíopes menores de 5 años sufre de insuficiencia ponderal, frente al 32% de los niños del África subsahariana. Es muy bajo también el índice de desarrollo relativo al género, que mide el desarrollo humano general de la mujer en la sociedad, según el cual Etiopía ocupa el lugar 141° de un total de 143 países.
6. La mayor parte de los refugiados vive en la región de Gambella y la región somalí de Etiopía. Las poblaciones locales de estas zonas tienen un escaso acceso a la educación y la asistencia sanitaria. Las condiciones de los caminos en Gambella son malas y el acceso a los mercados es limitado. Si bien algunas zonas de esta región producen excedentes de alimentos, muchos habitantes locales aún dependen de la ayuda alimentaria que proporcionan las organizaciones no gubernamentales (ONG). La región somalí del país ha experimentado tres años de sequía. En 2000, el PMA y el Gobierno de Etiopía proporcionaron 60.830 toneladas de ayuda alimentaria a las personas afectadas por la sequía en esta región.
7. Al mes de septiembre de 2001, Etiopía hospedaba a unos 167.000 refugiados. Desde 1988 hasta 1997, los refugiados huyeron de Somalia a causa de los conflictos que estallaron en la región noroccidental del país y del derrumbe del Gobierno de Said Barre, y se asentaron en nueve campamentos ubicados en Etiopía oriental. Además de los refugiados somalíes, un número elevado de somalí etíopes que anteriormente se habían refugiado en Somalia se unieron a los somalíes y se asentaron como “refugiados” en esos mismos campamentos. Dado que los somalí etíopes y los somalíes de Somalia pertenecen a los mismos clanes, hablan el mismo idioma, practican la misma religión (islam) y tienen características faciales similares, al cruzar la frontera no es muy fácil distinguir a un somalí etíope de un somalí.
8. Los primeros refugiados sudaneses llegaron hacia la mitad y el final de los años ochenta para escapar de la inseguridad y los conflictos que reinaban en el sur del Sudán. Al mes de septiembre de 2001, 76.100 refugiados sudaneses estaban asentados en cinco campamentos de Etiopía occidental. La violencia que reina en el sur del Sudán sigue impulsando un éxodo ininterrumpido hacia Etiopía. Como consecuencia de ello, en 2001 el ACNUR y la ARRA establecieron un quinto campamento con el fin de hacer frente a la afluencia de 8.000 refugiados procedentes de la región del Nilo Azul.
9. En mayo de 2000, entraron por el norte de Etiopía 4.164 refugiados eritreos empujados por el miedo a sufrir persecuciones por parte del Gobierno de Eritrea que les acusaba de haber apoyado a Etiopía durante la guerra fronteriza. Según la información disponible, es posible que sigan buscando refugio en Etiopía entre 2.000 y 6.000 eritreos.
10. Según los resultados de la última encuesta conjunta del PMA/ACNUR sobre nutrición (mayo de 2001), el estado nutricional de los niños menores de 5 años ha mejorado con respecto a las encuestas anteriores. No obstante, los resultados de la encuesta realizada en un campamento sudanés indican que en ese campamento se ha producido un deterioro del estado nutricional de los niños menores de 5 años, cuya tasa de malnutrición alcanza el 20,7%. La encuesta señala además que el 10% de las personas que acaban de entrar en el país sufre de malnutrición.

Políticas y programas gubernamentales de recuperación

11. El Gobierno de Etiopía mantiene una política de puertas abiertas que autoriza la entrada de refugiados en el país. La ARRA coordina la operación en pro de los refugiados en Etiopía y colabora estrechamente con varias oficinas gubernamentales, como por ejemplo



las de salud, aguas y agricultura, a fin de prestar asistencia a los refugiados que viven en los campamentos. Debido a la política del Gobierno, la mayor parte de los refugiados tiene un acceso limitado a la tierra u otros medios de obtención de ingresos fuera de los campamentos.

12. La ARRA, el ACNUR y la oficina del PMA en Etiopía trabajan en estrecha colaboración con las autoridades de la región noroccidental de Somalia para planificar y ejecutar las actividades de repatriación. El PNUD en Somalia ha emprendido proyectos de desarrollo dirigidos a las zonas a las que están regresando los refugiados y las personas desplazadas en el interior del país (PDI).

Justificación

13. Durante un período de 24 meses, mediante la OPSR 10127.0 se proporcionarán 84.555 toneladas de alimentos y se contribuirá a mejorar y sostener el estado nutricional de los refugiados asentados en los campamentos que no tienen acceso a unos ingresos importantes ni a otros recursos alimentarios. Esta OPSR también permitirá prestar asistencia al proceso de repatriación de los refugiados somalíes, la rehabilitación del medio ambiente y la agricultura, y la alimentación escolar. Los recursos disponibles en el marco de la OPSR 6180.0, actualmente en curso, no se utilizarán por completo hasta junio de 2002. Por esto, el PMA ampliará la OPSR en curso y la OPSR 10127.0, en cambio, abarcará el período comprendido entre julio de 2002 y junio de 2004.
14. El hecho de que la región somalí del país hospede a refugiados desde hace más de 12 años ha tenido efectos negativos en el medio ambiente. Permanecerán en la zona algunos refugiados somalí etíopes dispersos, lo que aumentará la carga que grava sobre la infraestructura social y el medio ambiente. La asistencia del PMA continuará para fines de recuperación a las zonas afectadas por la presencia de refugiados somalíes, y se hará hincapié en las comunidades anfitrionas alrededor de los campamentos cerrados y en los refugiados dispersos en la zona.
15. Debido a los conflictos en curso en el Sudán y al miedo de sufrir persecuciones, los refugiados sudaneses y eritreos permanecerán en Etiopía y es posible que su número aumente. Estos refugiados no pueden lograr una autosuficiencia completa dada la fragilidad del medio ambiente y su limitado acceso a la tierra, el empleo y las actividades generadoras de ingresos. Sin embargo, el PMA y sus asociados aplicarán gradualmente unos enfoques en pro del desarrollo y realizarán actividades de recuperación.

ESTRATEGIA DE RECUPERACIÓN

Necesidades de los beneficiarios

16. Cada seis meses el ACNUR, el PMA y la ARRA llevan a cabo encuestas nutricionales entre los niños menores de 5 años en la mayor parte de los campamentos. En agosto de 2001, estos tres organismos realizaron también una misión conjunta de evaluación de las necesidades alimentarias. Los mecanismos de supervivencia y las soluciones sostenibles representaron una parte importante de la evaluación, y se hizo especial hincapié en las estrategias de supervivencia de los refugiados sudaneses en los campamentos de la región occidental.
17. Según las encuestas nutricionales que se efectuaron en el oeste, entre noviembre de 2000 y mayo de 2001 se produjo un aumento considerable en la tasa de malnutrición general del campamento de Fugnido (refugiados sudaneses), que pasó del 14,6% al 20,7%. Los



resultados de la encuesta indican que la malnutrición elevada es de atribuirse a lo siguiente: el hecho de que los refugiados comparten las raciones con personas no inscritas que pretenden ser refugiadas; el deterioro del sistema de abastecimiento de agua; y el limitado acceso a otros medios de generación de ingresos y fuentes de alimentos. Aunque en otro campamento de sudaneses (Dimma) los niveles de nutrición no han empeorado, los valores correspondientes siguen manteniéndose en el nivel límite del 11%, lo que es motivo de preocupación.

18. La evaluación realizada en mayo de 2001 por la Oficina de Evaluación del PMA ha señalado que no se dispone de información sobre la prevalencia de las carencias de micronutrientes. Desde la evaluación el ACNUR, con el apoyo del PMA, emprendió una microencuesta sobre nutrición en los campamentos de la región occidental. Según los exámenes médicos, los refugiados sometidos a reconocimiento no sufrían ninguna carencia de micronutrientes aparente, salvo la anemia. El equipo del ACNUR efectuó luego otros ensayos para determinar las causas de la anemia, por lo cual cuando se preparó este documento no se disponía de resultados definitivos.
19. La misión conjunta de evaluación de las necesidades alimentarias llegó a la conclusión de que las aportaciones de productos alimenticios procedentes de parcelas que pertenecían legalmente a refugiados sudaneses representaron entre el 5% y el 10% del suministro total de alimentos destinado a cada familia refugiada. La producción alimentaria en algunos campamentos es superior al 10% pero se realiza en tierras de reservas forestales frágiles, lo cual es ilegal.
20. Sobre la base de los resultados de las encuestas nutricionales de la misión conjunta de evaluación de las necesidades alimentarias de 2001, las raciones de alimentos para distribución general a los campamentos sudaneses, en especial Fugnido y Dimma, deberían aumentarse hasta ser raciones completas, equivalentes a 2.100 kilocalorías por adulto, para hacer frente a la malnutrición y asegurar que el aporte calórico esté en consonancia con la producción de energía. La misión llegó a la conclusión de que el suministro de mezcla de trigo y soja enriquecida con vitaminas proseguiría en los dos campamentos donde los niveles de nutrición se mantenían estables, debido a la presencia inusualmente elevada de niños menores de 5 años de edad (32,7%).
21. La Oficina de Evaluación también ha recomendado que el sorgo para la canasta de alimentos se compre en el lugar, dado que se trata de un producto básico tradicional del Sudán. Sin embargo, los refugiados ya cultivan sorgo, un alimento que se puede encontrar fácilmente en el mercado, mientras que no es fácil disponer de trigo. El trigo y el sorgo se mezclan entre sí para fabricar una papilla y un pan tradicionales. Por lo tanto, en el marco de esta OPSR se comprará uno de estos dos productos, según lo que puedan proporcionar los donantes o el mercado, pero el PMA distribuirá sorgo solamente durante la temporada en que éste no se produce (y lo comprará cuando los precios sean más bajos).



22. En julio de 2000, las tasas de malnutrición en la mayor parte de los campamentos de la región somalí eran elevadas, de más del 10%. Estas tasas elevadas se atribuyeron a una escasa producción lechera, unas malas prácticas de puericultura y la presencia de etíopes desplazados a causa de la sequía que vivían alrededor de los campamentos y compartían las raciones de los refugiados sobre la base de vínculos del clan. El ACNUR y el PMA impartieron capacitación al personal médico y de nutrición para poder alcanzar e informar mejor a las madres refugiadas, y la Dependencia de Emergencias del PMA trabajó en estrecha colaboración con las autoridades locales para dirigir con mayor eficacia la ayuda alimentaria a la población desplazada a causa de la sequía. Después de estas intervenciones hubo un mejoramiento de los niveles de nutrición, conforme a los resultados de la encuesta de enero de 2001. En cuanto a las recomendaciones de la Oficina de Evaluación, el PMA y el ACNUR seguirán centrándose en la capacitación nutricional del personal de la ARRA y los refugiados.
23. La misión conjunta de evaluación de las necesidades alimentarias de 2001 llegó a la conclusión de que las estrategias de supervivencia de los refugiados de los campamentos de somalíes y los residentes locales incluían huertos domésticos, remesas del exterior y, hasta un período muy reciente, actividades relacionadas con el comercio ganadero. La prohibición de exportar ganado impuesta en septiembre de 2000 y la reducción del valor del chelín somalí tal vez hayan afectado negativamente a los mecanismos de supervivencia de algunos refugiados somalíes.
24. La canasta de alimentos y el tamaño de la ración destinada a los refugiados somalíes se mantendrán en 1.730 kilocalorías diarias por persona. Aunque el nivel de calorías es bajo, la misión conjunta de evaluación de las necesidades alimentarias de 2001 llegó a la conclusión de que seguían siendo válidas las recomendaciones que había formulado anteriormente para los campamentos de somalíes. Según las otras misiones anteriores, los refugiados somalíes vendían grandes cantidades de *famix* y parte de los otros alimentos de la ración. Se sospechaba que la circulación de un elevado número de cupones para alimentos fuese uno de los motivos principales de la venta de productos². El suministro de raciones generales a los niños menores de 5 años en lugar del aumento de la ración general sigue siendo el medio más adecuado de asegurar que los niños ingieran una cantidad suficiente de calorías y vitaminas. Una vez que termine el programa de repatriación y los refugiados restantes se reúnan en uno o dos campamentos, el PMA, el ACNUR y la ARRA reajustarán la canasta de alimentos destinada a los refugiados somalíes que permanecerán en el país y estudiará la posibilidad de introducir leguminosas.

Función de la ayuda alimentaria

25. La situación de los refugiados en Etiopía es compleja y por tanto los diferentes grupos de refugiados, según el acceso que tengan a otros recursos, la composición de los campamentos y la situación de sus países de origen, necesitan estrategias de ayuda alimentaria diferentes.
26. Debido a la prolongada guerra civil y la amenaza de persecuciones, no se prevé que los refugiados sudaneses y eritreos regresarán a sus países durante el período de ejecución de esta OPSR; además, tendrán limitadas posibilidades de lograr la autosuficiencia. Así pues, mediante la ayuda alimentaria se continuará a satisfacer las necesidades básicas de los

² La circulación de cupones para alimentos duplicados se reducirá al mínimo mediante la introducción de un sistema computarizado de registro de refugiados acompañado de controles aleatorios *in situ* de los cupones realizados por los supervisores de la ayuda alimentaria del PMA durante las distribuciones de alimentos. El PMA, además, está haciendo lo posible por que en cada cupón figure una fotografía del titular del propio cupón a fin de frenar la utilización indebida del mismo.



refugiados que, al contar con pocos mecanismos de supervivencia, son más vulnerables a la malnutrición y las carencias de micronutrientes causadas por la enfermedad, el embarazo y unas prácticas de destete inadecuadas. Por este motivo el PMA seguirá permitiendo el acceso a la alimentación terapéutica y complementaria en todos los campamentos, mientras que sólo en determinados campamentos permitirá que los niños menores de 5 años reciban raciones generales.

27. La alimentación escolar en los campamentos occidentales alentará a los niños refugiados, en especial las niñas, a asistir a la escuela y contribuirá de esta manera, mediante el suministro de micronutrientes, a su desarrollo futuro. Las actividades de APT en los campamentos somalíes, sudaneses y, en cierta medida, eritreos permitirán a las personas crear activos, adquirir aptitudes y mejorar la producción agrícola y ganadera mediante actividades de conservación de suelos y aguas. Con objeto de ampliar el acceso de las mujeres a los recursos, el PMA seguirá introduciendo molinillos manuales, utilizados y administrados por las mujeres. Por último, ayudará a todos los refugiados en proceso de repatriar y a los refugiados dispersos, mediante el suministro de ayuda alimentaria, a reintegrarse en sus países de origen.

Enfoques de las operaciones

28. Según se prevé, la alimentación escolar aumentará la matriculación y reducirá la tasa de abandono escolar de niñas y niños. Esta actividad, combinada con el suministro por parte del ACNUR de uniformes y primas para las alumnas, aumentará aún más la asistencia de las niñas, al menos en los primeros años de escuela (grado del 1º al 4º).
29. Como primer paso hacia la recuperación, las iniciativas de APT se dirigirán a las comunidades expuestas a inseguridad alimentaria y afectadas por la presencia de refugiados en las que se asentarán los refugiados dispersos. Estas actividades están en consonancia con las prioridades del Gobierno (incluida la Oficina de Agricultura) elaboradas durante los talleres organizados por el PNUD y los cursos de capacitación del PMA sobre el enfoque de planificación participativa local.
30. El enfoque de planificación participativa local está destinado a promover una mayor participación comunitaria en la identificación y ejecución de proyectos adecuados de APT y en la orientación de la ayuda a la población pobre y marginada. El PMA lo utiliza con éxito en el proceso de planificación de todos los proyectos de desarrollo en régimen de APT (proyecto 2488), mediante la movilización comunitaria, la orientación de la ayuda a los grupos vulnerables, la identificación de modalidades adecuadas de aprovechamiento de la tierra, la ordenación de microcuencas hidrográficas y la realización de actividades de repoblación forestal y conservación de suelos. Se trata de una técnica que permite mantener el equilibrio de género y se utiliza para analizar la situación socioeconómica y biofísica de una determinada comunidad a fin de ayudarla a seleccionar y ejecutar posibles actividades de APT que beneficien a todos en igual medida.
31. Esta OPSR empleará el enfoque de planificación participativa local tanto para que sus proyectos de APT den resultados satisfactorios como para crear un ambiente general que sea más propicio para la recuperación. El componente de recuperación formará parte del programa en el país relativo a Etiopía con objeto de establecer vínculos y de lograr un nivel de integración elevado con las iniciativas de desarrollo del PMA, lo que tal vez dé lugar a una recuperación más sostenible.
32. Para aumentar la toma de conciencia acerca de la importancia de la misión del PMA y movilizar fondos en pro de la OPSR, la oficina en el país tiene previsto promover la producción de una breve película sobre la labor del PMA en los campamentos de refugiados y organizar visita a los campamentos para donantes y periodistas.



33. Dada la gran importancia otorgada a la lucha contra la pandemia de VIH/SIDA en Etiopía, el PMA trabaja en colaboración con el ACNUR y la ARRA para realizar actividades de sensibilización de la población entre los refugiados y las comunidades anfitrionas en los alrededores de los campamentos.

Evaluación de riesgos

34. La continuación de conflictos civiles en el sur del Sudán podría provocar una gran afluencia repentina de refugiados y afectar al carácter de la ayuda alimentaria que proporciona la OPSR, obligando al PMA a utilizar sus recursos únicamente para suministrar alimentos de socorro. En la actualidad la región noroccidental de Somalia es relativamente segura, lo que permite la repatriación de los refugiados somalíes. Sin embargo, en el noroeste del país y en todo el país en su conjunto la paz es muy frágil y es posible que la situación se deteriore en un plazo muy breve y dé lugar a una precipitada y amplia afluencia de refugiados, lo que pondría en peligro las actividades de repatriación y recuperación.
35. La región somalí de Etiopía es conocida igualmente por experimentar disturbios sociales periódicos. Los proyectos de APT se realizan en zonas que se consideran bastante seguras para los traslados del personal del PMA pero que sin embargo resultan vulnerables a la evolución del contexto político tanto en Etiopía como en Somalia. En caso de que estas zonas llegaran a ser menos seguras, disminuiría la capacidad del PMA para seguir los proyectos de APT y podría verse afectada la ejecución de los mismos.
36. Muchas de las actividades del PMA, como las de alimentación escolar y APT, dependen de las actividades complementarias y los insumos no alimentarios procedentes de los organismos asociados. La eventualidad de que la financiación de los asociados sea escasa y su capacidad limitada pondrá en peligro las actividades del PMA.

Objetivos y metas

37. El objetivo general de la presente OPSR es asegurar que los refugiados tengan acceso a los alimentos básicos cuyo consumo permite satisfacer sus necesidades nutricionales diarias mientras no regresen a su país de origen o no puedan ganarse el sustento en el país que los hospeda.
38. Los objetivos inmediatos de la operación son los siguientes:
- satisfacer las necesidades nutricionales de los refugiados, haciendo especial hincapié en las mujeres, los niños malnutridos y las demás personas en situación de riesgo;
 - respaldar el proceso de repatriación de los refugiados y satisfacer sus necesidades nutricionales básicas durante los procesos de repatriación y reinserción;
 - permitir a los hogares invertir en recursos humanos en el sector de la educación, mediante el aumento de la matriculación escolar y la reducción al mínimo de la tasa de abandono escolar, sobre todo entre las niñas;
 - mitigar los efectos de las catástrofes naturales en las zonas afectadas por la afluencia de refugiados mediante la prestación de asistencia a las obras de rehabilitación ambiental y mejora de la infraestructura física; y
 - fomentar la participación de las mujeres en la gestión y la distribución de los alimentos.



PLAN DE EJECUCIÓN POR COMPONENTES

Situación prolongada de refugiados

Los beneficiarios y la canasta de alimentos

39. Al mes de septiembre de 2001 había 76.100 refugiados sudaneses, 4.164 eritreos y 86.100 somalíes. A los efectos de la presente OPSR, el PMA utilizará como cifras de planificación general las de 100.000 refugiados sudaneses y 6.000 eritreos, ya que el número de ambos grupos está destinado a aumentar. En cuanto a los refugiados somalíes, la cifra de planificación inicial era de 67.000 personas. Sin embargo, habida cuenta del programa de repatriación en curso, en el próximo año se prevé una rápida disminución de este número. Así pues, la cifra de planificación para 2003 será, por término medio, de 56.870 personas y, para 2004, de 37.200 personas.
40. El número medio de beneficiarios durante la OPSR de dos años será de 160.000 personas, aproximadamente, de las cuales las mujeres constituirán el 47,7%. Para mayores detalles sobre los beneficiarios, sírvase consultar el Anexo III.

Selección de actividades

Actividad 1: Raciones generales

41. Todos los refugiados registrados por el ACNUR y la ARRA y los que residen en los campamentos reciben cada mes una ración general de alimentos. La canasta de alimentos y el tamaño de las raciones varían de un grupo de refugiados a otro, según sus hábitos alimentarios y los mecanismos de supervivencia tradicionales de que disponen. Para información más detallada sobre las raciones de alimentos, sírvase consultar el Anexo III.

Actividad 2: Programas de alimentación especial

42. Los programas de alimentación general, complementaria y terapéutica se dirigirán a los niños menores de 5 años, los niños malnutridos, las mujeres gestantes y madres lactantes y otros grupos vulnerables asentados en los campamentos de refugiados.
43. La alimentación de carácter general está destinada a los campamentos donde los niños menores de 5 años tienen una relación entre el peso y la estatura superior al 80%, con lo cual se consideran en situación de riesgo.
44. En todos los campamentos seguirán distribuyéndose raciones complementarias para llevar a casa a los niños menores de 5 años que tengan una relación entre el peso y la estatura del 70%-80%, las mujeres embarazadas y madres lactantes y los demás refugiados vulnerables señalados por personal médico.
45. Se proporcionará alimentación terapéutica a los niños que tengan una relación entre el peso y la estatura inferior al 70% y los niños con edema, así como a los enfermos de tuberculosis y los que se supone que están infectados por el VIH y enfermos de SIDA.

Actividad 3: Repatriación

46. Desde 1997 el programa de repatriación voluntaria ha facilitado la repatriación o la dispersión dentro de Etiopía de más de 165.000 refugiados somalíes y kenianos, y ha dado lugar al cierre de tres campamentos de refugiados somalíes y de un campamento de kenianos. En el marco de esta OPSR, el PMA tiene intenciones de seguir apoyando los



esfuerzos del ACNUR y la ARRA por repatriar a otros 30.000 y 45.000 refugiados y cerrar al menos otros tres campamentos.

47. El PMA proporcionará a cada refugiado y refugiado disperso una ración de alimentos para nueve meses a fin de ayudarlo a reintegrarse en su zona de origen. Las raciones para la repatriación suelen proporcionarse en el país de origen. Sin embargo, debido a la limitada presencia del PMA en la región noroccidental de Somalia, la oficina del PMA en Etiopía proporciona a los refugiados una ración para la repatriación antes de que salgan del país.

Recuperación

Beneficiarios

48. El programa de alimentación escolar se dirigirá a las niñas y niños que asisten a la escuela primaria en cuatro campamentos de refugiados sudaneses (Bonga, Dimma, Fugnido y Sherkole) y a los alumnos de la escuela primaria de un campamento de refugiados eritreos. El PMA estima que el número total de beneficiarios en el programa de alimentación escolar será de 13.000 alumnos y que, según el objetivo establecido, el 35%-40% por lo menos de ellos tendrán que ser niñas, lo que representará un aumento del 19% con respecto al programa de alimentación escolar anterior.
49. Los proyectos de APT se dirigirán en la región occidental a las comunidades expuestas a inseguridad alimentaria y a los refugiados sudaneses vulnerables, y en la región oriental a los refugiados somalí etíopes dispersos. Según estimaciones del PMA, en el oeste participarán alrededor de 2.500 personas y en el este unas 11.000, por un período medio de 90 días. Para mayores detalles, sírvase consultar el Anexo III.

Actividad 1: Alimentación escolar

50. Tras el comienzo del programa piloto de alimentación escolar, en 2000, en uno de los campamentos sudaneses se obtuvieron resultados alentadores. Habida cuenta de ello, el programa de alimentación escolar se extenderá a cinco campamentos. Con el aumento de la tasa de matriculación de los niños, y sobre todo de las niñas, el programa necesitará una gran cantidad de leña, un producto que es difícil conseguir en las zonas afectadas por la presencia de refugiados. Así pues, el PMA y el ACNUR están examinando la posibilidad de utilizar otros combustibles diferentes y de ensayar distintas cocinas de bajo consumo de combustible.

Actividad 2: Alimentos por trabajo

51. Las actividades de alimentos por trabajo empezaron en 2000 en uno de los campamentos sudaneses (Dimma). En 2001, también en algunos de los campamentos somalíes se introdujeron actividades de APT, como por ejemplo actividades de prevención del deterioro ambiental en las zonas afectadas por la presencia de refugiados a través de obras de repoblación forestal y regeneración atentamente seleccionadas. En consonancia con el enfoque de planificación participativa local, se utilizarán diferentes herramientas participativas con objeto de llevar la ayuda a los refugiados y los integrantes de las comunidades locales que más se beneficiarán de las oportunidades de APT.
52. Para que la ayuda llegue a los hogares encabezados por mujeres, las familias pequeñas o las familias que no tienen otras fuentes de ingresos que no sean la ración general o la ración para la repatriación, gracias a la Dependencia de Análisis y Cartografía de la Vulnerabilidad (VAM) del PMA, podrán emplearse técnicas tales como la clasificación de



la vulnerabilidad y las encuestas socioeconómicas. Se organizarán cursos de capacitación en gestión de las actividades de APT para grupos pequeños, en especial de mujeres.

53. Los participantes en las actividades de APT deben sacar el mayor provecho posible de los resultados de las actividades de APT o de los bienes creados. Por ejemplo, los refugiados que participan en las actividades de repoblación forestal recogen leña en esa misma zona. A través de la activa participación de los beneficiarios en la rehabilitación ambiental, los proyectos están destinados a crear conciencia ambiental y promover la sostenibilidad.
54. En cuanto a las técnicas relacionadas con el enfoque de planificación participativa local, las estrategias de ejecución se basarán en la evaluación de los sistemas de aprovechamiento de tierras y bosques, la topografía, las prácticas de cultivo, etc. La ejecución se llevará a cabo mediante la cooperación con los asociados en la ejecución.
55. El componente de recuperación de la OPSR se incorporará en el programa en el país para Etiopía en su conjunto. En enero de 2002, el taller sobre planificación del marco lógico permitirá fortalecer los vínculos entre al OPSR y las actividades de desarrollo que se realizan en el país.

Disposiciones institucionales y selección de los asociados

56. El PMA trabaja en asociación con la ARRA y el ACNUR. La ARRA se encarga, por cuenta del Gobierno, de coordinar la asistencia a los refugiados y la gestión de los campamentos de refugiados. El ACNUR es el organismo más importante, en el sistema de las Naciones Unidas, para la protección, la asistencia y el mantenimiento general de los refugiados, incluidos el suministro de agua, la atención de salud, la educación, la vivienda, los servicios comunitarios y el suministro de alimentos complementarios.
57. El personal de salud de la ARRA administra los programas de alimentación especial sometidos a seguimiento por los supervisores de la ayuda alimentaria del PMA, un nutricionista y personal de salud del ACNUR. Los agentes de salud comunitarios también ayudan en las tareas de vigilancia y envío de los niños potencialmente malnutridos a los centros de alimentación para que sean pesados e ingresen en el programa adecuado.
58. El programa de alimentación escolar se ejecuta en cooperación con el ACNUR, la ARRA y, en el norte, con el Comité Internacional de Rescate. El PMA proporciona a las escuelas alimentos de mezcla enriquecidos y azúcar, con los cuales las mujeres refugiadas preparan una papilla que los niños comen durante el recreo. El ACNUR y el PMA compartirán el costo de los artículos no alimentarios, los sueldos de los cocineros y el costo de los refugios, y la ARRA proporcionará la leña para las cocinas.
59. Por lo que concierne a los campamentos occidentales, el PMA, el ACNUR y la ARRA colaboran estrechamente con el Departamento de Promoción de los Recursos Naturales y Protección del Medio Ambiente de la Oficina de Agricultura. Dicho departamento emprendió proyectos en cuatro campamentos de la zona occidental en 1994 (producción de plántones, replantación, desarrollo rural) con cargo a los fondos del ACNUR. En el futuro, también se recurrirá a los expertos y los conocimientos de la ONG *ZOA Refugee Care* para crear conciencia ambiental a través de la organización de reuniones para los refugiados y los integrantes de las comunidades locales. La ARRA se encargará de la distribución de los alimentos.



60. En la región somalí, el PMA, el ACNUR y la ARRA han firmado un Memorando de Entendimiento con la Junta de Promoción de la Ganadería, el Medio Ambiente y los Cultivos de la región, que constituye un departamento de la Oficina de Agricultura y participa activamente en proyectos de desarrollo rural en la región. Esta junta se encarga de la ejecución de las actividades ambientales y promueve a la vez la participación comunitaria. La ONG *Hope for the Horn* ejecutará las actividades de APT por cuenta de la propia junta en las zonas donde esta última está escasamente representada. La ONG *Hope for the Horn* trabaja en asociación con el ACNUR y es una de las ONG más importantes de la región en la esfera de las actividades de rehabilitación ambiental.
61. El ACNUR y la ARRA son ambas responsables de seleccionar a las personas que llegan del Sudán y Eritrea y de determinar su estado de salud y nutrición. Si estas personas cumplen los criterios exigidos para tener derecho a la condición de refugiado se registran y se dirigen a uno de los seis campamentos del oeste y el norte. El proceso de selección y registro no permite evitar abusos por parte de los refugiados que se registran más de una vez o de los etíopes que viven en las ciudades de los alrededores. Así pues, el PMA, el ACNUR y la ARRA llevan a cabo periódicamente actividades de revalidación para reducir al mínimo los abusos. Durante la OPSR se realizará al menos una revalidación de los refugiados y una comprobación del número de refugiados mediante verificaciones cruzadas de las distribuciones con los refugiados titulares de un cupón para alimentos, según sea necesario. Además, el ACNUR está computadorizando las listas de refugiados que también permitirán un recuento más preciso del número de los beneficiarios de la ayuda alimentaria así como el acopio de información más detallada sobre el sexo, la edad y la procedencia de los mismos. Desde 1997, el ACNUR y la ARRA no han inscrito a ningún refugiado nuevo en los campamentos de somalíes, y no han efectuado ninguna revalidación desde el mes de noviembre del mismo año.
62. El interés principal de todos los organismos, incluido el PMA, seguirá siendo la repatriación. Cada tres a seis meses, el ACNUR, la ARRA y el PMA concordarán un plan general de repatriación voluntaria para un número de repatriados determinado previamente sobre la base del proceso de registro voluntario y de los recursos disponibles. Cada mes, el ACNUR, la ARRA y el PMA determinarán el número de refugiados que podrá tramitarse y el número de los repatriados y dispersos. El PMA enviará alimentos a los campamentos designados con arreglo a ese número. Más tarde, a raíz del programa previamente aprobado, la ARRA distribuirá a los refugiados los alimentos del PMA y los artículos alimentarios y donaciones en efectivo del ACNUR. Los refugiados subirán luego a bordo de los camiones dirigidos a la frontera noroccidental con Somalia o bien dejarán los campamentos para regresar a su lugar de origen en Etiopía.
63. Durante esta OPSR, el PMA recurrirá a las asociaciones ya establecidas con otros organismos gubernamentales y ONG. Más específicamente, se establecerán asociaciones con las ONG que prestan asistencia educacional y ambiental, tales como el Comité Internacional de Rescate y la ONG *ZOA Refugee Care*. En la actualidad el PMA trabaja junto con el Departamento de Promoción de los Recursos Naturales y Protección del Medio Ambiente de la Oficina de Agricultura, las ONG *Médecins sans Frontières (MSF)-Bélgica* y *Hope for the Horn*. En las cartas de entendimientos firmadas por el PMA, la ARRA y las ONG para la ejecución de esta OPSR se tendrán en cuenta los Compromisos del PMA relativos a la mujer.

Creación de capacidad

64. En 1999 y 2000, la dependencia logística del PMA capacitó a los encargados de almacén de la ARRA en los campamentos. A raíz de la capacitación impartida se produjo una clara mejora en el mantenimiento y seguimiento de los almacenes. En el norte se continuará el



mismo tipo de formación y se impartirá capacitación en materia de seguimiento para asegurar que se mejore constantemente la gestión de los almacenes.

65. Gracias a la asistencia del coordinador sobre temas de género del PMA, el Programa seguirá supervisando la capacitación que se imparte a su personal y los asociados en la ejecución en materia de incorporación del enfoque de género en el proceso de desarrollo. El PMA y el ACNUR actualmente reciben un apoyo importante en sus esfuerzos por incorporar el enfoque de género en los proyectos.
66. La ejecución de actividades de APT se efectuará mediante la creación de capacidad. Además de la capacitación del PMA en materia de enfoque de planificación participativa local destinada al personal de la ARRA y el Departamento de Promoción de los Recursos Naturales y Protección del Medio Ambiente, los proyectos pueden aprovechar en mayor medida la capacidad técnica de los asociados en la ejecución (ONG, Oficina de Agricultura, etc.). Se intensificarán las reuniones periódicas, el intercambio de información, la asistencia técnica y las visitas de seguimiento, y se organizarán demostraciones agroforestales, reuniones de orientación sobre cuestiones ambientales y visitas de reconocimiento a algunos emplazamientos rurales y forestales de la región.

Medidas logísticas

67. Antes de mayo de 1998, la mayor parte de las mercancías dirigidas a Etiopía, incluidos los productos del PMA, se enviaban a través de los puertos eritreos de Asab y Masaua y sólo un volumen limitado de importaciones (15%) pasaba a través de Djibouti. Con el estallido de las hostilidades entre Etiopía y Eritrea, se cerraron a las importaciones etíopes tanto el puerto de Asab como el de Masaua. El número de camiones disponibles para el traslado de las importaciones disminuyó notablemente, con la consiguiente desestabilización de los precios del transporte. Se modificaron los corredores de transporte primarios y la infraestructura utilizada para entregar los alimentos desde los puertos hasta los centros de distribución secundarios. Como consecuencia de estos cambios, el PMA estableció el sistema de transporte de la ayuda alimentaria que comprendía una flota constituida inicialmente por 280 camiones para largas distancias contratados a 15 empresas de transporte. Durante las operaciones de 2000-2001, la flota del sistema aumentó a 1.368 camiones de 21 empresas. A cada camión se le asigna un tiempo de rotación específico para cada destino con el fin de acrecentar la eficiencia. El PMA hará los arreglos necesarios para el transporte de los productos de ayuda alimentaria desde los puertos de Djibouti o Berbera, o bien, en el caso de las compras locales (*famix* y sal), desde los puntos de entrega en el interior del país (PEIP) convenidos o la fábrica hasta los campamentos de refugiados. Las mercancías que llegarán a los puertos de Djibouti o Berbera se transportarán primero a los centros principales, es decir, Diredawa y Nazret. Los productos de ayuda alimentaria se trasladarán por carretera y ferrocarril.
68. En los 12 PEIP, la ARRA, que es el organismo de ejecución del PMA, recibirá y almacenará los productos alimenticios del Programa. Estos PEIP están ubicados en zonas difícilmente accesibles y por tanto los costos de entrega correspondientes son elevados. La ARRA y el ACNUR, en estrecha consulta con el PMA y de conformidad con las directrices sobre distribución de productos del ACNUR y el PMA, decidirán las modalidades de distribución final de los productos a los refugiados.
69. A causa de las lluvias intensas, las pésimas condiciones de los caminos y la afluencia de nuevos refugiados a los campamentos sudaneses, el PMA establecerá una reserva preventiva de alimentos que permita proporcionar raciones alimentarias por un período de tres meses, con unas existencias reguladoras para las nuevas llegadas que cubran las necesidades de un mes, aproximadamente, para cada uno de los cinco campamentos. Para



acomodar las existencias adicionales, el PMA seguirá prestando apoyo a la ARRA en la reparación de los depósitos y, cuando sea necesario, pondrá a disposición instalaciones de almacenamiento temporales. Además, reembolsará a la ARRA los costos de manipulación de los alimentos del PMA.

70. En los campamentos de la región somalí del este, las reservas preventivas de alimentos se establecerán donde se prevea que tendrá lugar la repatriación. El PMA y el ACNUR han proporcionado a todos los campamentos nuevas instalaciones de almacenamiento provisionales para acomodar los alimentos adicionales.
71. Se ha confiado a la ARRA la responsabilidad de distribuir mensualmente los alimentos del PMA y de llevar las cuentas relativas a la recepción de los productos alimenticios en los PEIP, así como de los alimentos entregados en los PEIP y distribuidos en cada emplazamiento. Cada mes la ARRA rendirá informes al PMA acerca del volumen de alimentos entregados a partir de los PEIP, el tamaño de las raciones, el número de beneficiarios y los saldos mensuales de las existencias, e indicará los volúmenes acumulados desde el comienzo de la operación hasta el final del período examinado. En todos los campamentos se hará participar a grupos de mujeres en la fase de operaciones prácticas y de seguimiento del proceso de distribución.
72. Sobre la base de las recomendaciones de la misión conjunta de evaluación de las necesidades alimentarias de 1999, el PMA, el ACNUR y la ARRA han modificado el sistema de distribución de alimentos en los campamentos. Los alimentos ya no se entregan a los dirigentes de los refugiados sino a los jefes de los hogares. En el marco del nuevo sistema, los jefes de los hogares, en especial las mujeres jefas de familia, tendrán acceso directo a un volumen suficiente de alimentos. Por lo general, se contratará a mujeres aptas para el trabajo pero vulnerables para que distribuyan los alimentos utilizando los utensilios estándar de medición adecuados, a cambio de un pequeño sueldo por cuenta del ACNUR. Los lugares de distribución estarán ubicados más cerca de los campamentos de los refugiados lo que ayudará en general a las mujeres y niñas en su tarea de ir a recoger los alimentos. Además, el sistema de entregar los alimentos a los jefes de los hogares es más fácil de seguir para el PMA y sus asociados, ya que es ordenado y menos susceptible de sufrir abusos.

Seguimiento y evaluación

73. El PMA emplea a cinco supervisores de la ayuda alimentaria para que sigan la distribución de alimentos, evalúen el impacto de la ayuda alimentaria, sobre todo entre los hogares, y ayuden a la ARRA a informar acerca de la distribución y utilización de los alimentos. Ya ha empezado y continuará a impartirse capacitación para preparar al personal del PMA y sus asociados a efectuar un seguimiento posterior a las distribuciones más eficaz, y acopiar información más detallada sobre los beneficiarios.
74. El ACNUR, la ARRA y el PMA seguirán realizando encuestas nutricionales dos veces por año para mantener un sistema eficaz de vigilancia del estado nutricional de los refugiados, haciendo especial hincapié en los niños menores de 5 años, las mujeres embarazadas y las madres lactantes. Los resultados de las encuestas nutricionales se utilizarán para evaluar la eficacia de los programas de alimentación suplementaria y terapéutica.
75. Una vez que el ACNUR informatice su sistema de registro de refugiados, el PMA, el ACNUR y la ARRA estarán en condiciones de seguir cuidadosamente las distribuciones de alimentos y facilitar información más precisa desglosada por sexo sobre los beneficiarios, así como sobre el modo de identificar y satisfacer necesidades especiales.



76. Algunas misiones conjuntas del ACNUR/ARRA/PMA visitarán los campamentos de refugiados cada seis meses con carácter rotatorio para comprobar los avances efectuados en el acuerdo tripartito. Se pondrá énfasis en alcanzar los objetivos y cumplir con los plazos establecidos en cuanto a la incorporación de las prioridades relacionadas con la temática de género y la participación de la mujer en los comités de ayuda alimentaria y en otros órganos de adopción de decisiones acerca de la gestión de los alimentos. Las misiones seguirán asimismo el impacto de los refugiados sobre el medio ambiente y los avances en las actividades de rehabilitación ambiental.
77. Las actividades de APT se seguirán con regularidad. El impacto y los avances de las actividades se examinarán anualmente sobre la base de los planes comunitarios y de la marcha de la ejecución. Se introducirán en todos los emplazamientos modelos de seguimiento elaborados para las actividades de desarrollo del PMA.
78. Debido a la necesidad de intensificar el seguimiento, se reconoce la posibilidad de que en la OPSR futura aumenten los costos de viaje del personal. La presencia frecuente o continua de este último en los 12 campamentos ha sido una causa directa de la reducción de las pérdidas de alimentos.
79. Para seguir las realizaciones de la OPSR, se utilizarán varios indicadores relacionados con las intervenciones de ayuda alimentaria, los niveles de nutrición, la alimentación escolar, la repatriación y la rehabilitación ambiental.

Medidas de seguridad

80. Las emboscadas, los tiroteos al azar y los choques entre las facciones somalíes y las tropas militares de la milicia, así como las minas terrestres, representan las principales amenazas para el personal del PMA en la región que limita con Somalia.
81. Gambella, Fugnido, Assosa y Dimma, en el oeste, se hallan en zonas remotas con caminos en malas condiciones, servicios de asistencia médica insuficientes y una red de seguridad ineficaz. Los vehículos comerciales y públicos que viajan por estas zonas a menudo son objeto de ataques por parte de bandoleros.
82. En el curso de 2000 y 2001, las medidas adoptadas por el PMA y las Naciones Unidas llevaron a mejorar la protección del personal. Los oficiales de seguridad sobre el terreno del PMA y las Naciones Unidas, destacados en Jijiga y Gode, llevan a cabo evaluaciones periódicas de la seguridad. Todos los vehículos y las oficinas de campo están dotados de radios y equipo de primeros auxilios. En las oficinas de las zonas de seguridad de la fase III de las Naciones Unidas se dispone de teléfonos satelitales. La sala de radio del PMA en Addis Abeba mantiene el contacto de radio con los vehículos y las oficinas de campo durante 24 horas por día, y en Etiopía el personal sobre el terreno del PMA ha establecido radiocomunicación y recibido capacitación en materia de seguridad.

Estrategia de retirada

83. Para determinar la idoneidad de la retirada gradual de la asistencia del PMA se utilizarán los indicadores siguientes:
 - los refugiados deberán regresar a sus casas voluntariamente y reintegrarse en su país de origen; y
 - el acceso de los refugiados a la tierra y el aumento de las cosechas deberán ser suficientes como para que se pueda pasar de la ayuda alimentaria de urgencia a los programas de desarrollo.



Mecanismo para contingencias

84. La presente OPSR está destinada a repatriar a un número refugiados somalíes comprendido entre 30.000 y 45.000, y ayudar mediante el suministro de raciones generales a 160.000 refugiados, por término medio. Sin embargo, dada la situación política de incertidumbre que reina tanto en el Sudán como en Somalia, el PMA ha incorporado en sus cifras de planificación las necesidades de alimentos para contingencias. Las necesidades alimentarias se planifican sobre la base del supuesto de que los refugiados saldrán del país al final de cada año. De esta manera, el PMA estará en condiciones de ayudar a todos los refugiados incluso en el caso de que éstos no regresen a su país hasta el final del año, y de satisfacer a la vez sus necesidades de repatriación. El PMA en Etiopía también se propone mantener el suministro de alimentos en los centros principales durante un período de tres a seis meses, de modo que pueda hacer frente a afluencias más numerosas de lo previsto o ampliar el programa de repatriación. Esto resulta necesario si se considera que desde el momento en que la Sede del PMA inicia el proceso hasta el momento en que los alimentos llegan a Etiopía, se requiere un plazo de puesta en marcha de unos seis meses. El componente para contingencias se estima en alrededor de 6.850 toneladas de alimentos, o sea, el 8% de las necesidades alimentarias totales de la OPSR. El PMA reajustará el cálculo de las necesidades y los pedidos con arreglo a las necesidades.

PROYECTO DE PRESUPUESTO Y NECESIDADES DE INSUMOS

85. La OPSR 10127.0 abarcará a 160.000 beneficiarios en total por un período de dos años (del 1° de julio de 2002 al 30 de junio de 2004). El costo total para el PMA de la ampliación de la OPSR ascenderá a 40,4 millones de dólares EE UU, que incluyen un costo de los alimentos de 15,9 millones de dólares EE UU. Según se estima, la contribución del ACNUR a la OPSR será de 16 millones de dólares EE UU.

RECOMENDACIÓN

86. Se recomienda a la Junta Ejecutiva que apruebe la OPSR con arreglo al presupuesto que figura en los Anexos.



ANEXO I

DESGLOSE DE LOS COSTOS DEL PROYECTO

	Cantidad (toneladas)	Costo medio por tonelada	Valor (dólares)
COSTOS PARA EL PMA			
A. Costos operacionales directos			
Productos ¹			
– Trigo	68 903	130	10 128 685
– Leguminosas	5 093	360	1 257 992
– Aceite vegetal	4 214	700	2 920 025
– Sal yodada	586	110	43 927
– Azúcar	1 593	245	398 200
– Mezcla de maíz y soja	4 168	360	1 141 898
Total de productos	84 555		15 890 656
Transporte externo			5 438 810
Transporte terrestre			
Total parcial de TIAM			
Total de TTAM			12 429 584
Otros costos operacionales directos			267 250
Total de costos operacionales directos			34 026 300
B. Costos de apoyo directo (para mayores detalles, véase el Anexo II)			
Total de costos de apoyo directo			3 422 050
C. Costos de apoyo indirecto (7,8% del total de costos directos)			
			2 920 971
COSTOS TOTALES PARA EL PMA			40 369 322

¹ Se trata de una canasta de alimentos teórica utilizada con fines de presupuestación y aprobación. Al igual que en todos los proyectos asistidos por el PMA, la combinación exacta y las cantidades efectivas de productos que se suministrarán al proyecto pueden variar con el tiempo en función de la disponibilidad de productos para el PMA y en el país receptor.



ANEXO II**NECESIDADES DE APOYO DIRECTO (dólares)****Personal**

Personal profesional internacional	1 076 000
Personal nacional de servicios generales	402 000
Temporeros	42 000
Horas extraordinarias	20 000
Consultores nacionales	576 500
Voluntarios de las Naciones Unidas	242 500
Consultores internacionales	32 750
Incentivos	30 000
Viajes del personal en comisión de servicio	110 500
Capacitación y formación profesional del personal	40 000
Total parcial	2 572 250

Gastos de oficina y otros costos ordinarios

Alquiler de las instalaciones	190 000
Servicios públicos (generales)	75 000
Material de oficina	50 800
Servicios de comunicación y tecnología de la información (TI)	90 000
Seguro	30 000
Reparación y mantenimiento del equipo	75 000
Mantenimiento de vehículos y gastos de funcionamiento	143 000
Otros gastos de oficina	60 000
Servicios de organización de las Naciones Unidas	1 000
Total parcial	714 800

Costos del equipo y otros costos fijos

Mobiliario, herramientas y equipo	90 000
Equipo de telecomunicaciones y TI	45 000
Total parcial	135 000

TOTAL DE COSTOS DE APOYO DIRECTO	3 422 050
---	------------------



ANEXO III

**NÚMERO DE BENEFICIARIOS
(COMPONENTE DE SITUACIÓN PROLONGADA DE REFUGIADOS)**

	Refugiados sudaneses			Refugiados somalíes			Refugiados eritreos		
	2002	2003	2004	2002	2003	2004	2002	2003	2004
Distribución general	100 000	100 000	100 000	66 876	56 876	37 216	6 000	6 000	6 000
Programa de alimentación suplementaria	4 967	4 967	4 967	2 846	2 476	1 759	108	108	108
Programa de alimentación terapéutica	578	578	578	376	323	218	14	14	14
Programa de alimentación general	11 230	11 230	11 230	8 398	7 698	6 422	900	900	900
Repatriación				30 000	10 000	5 000			

**RACIONES DE ALIMENTOS
(COMPONENTE DE SITUACIÓN PROLONGADA DE REFUGIADOS)**

Ración general	Cereales	Aceite	Leguminosas	Sal	Azúcar	Famix	Kilocalorías totales
Somalíes							
Persona/día (g)	400	35		5	25		1 730
Mensual (kg)	12	1,05		0,15	0,75		
Repatriación	150kg	5lt	10kg				
Sudaneses							
Persona/día (g)	500	30	60	5			2 116
Mensual (kg)	15	0,90	1,8	0,15			
Eritreos							
Persona/día (g)	500	30	60	5			2 116
Mensual (kg)	15	0,90	1,8	0,15			
Repatriación							
Persona/mes	150kg	5lt	10kg				2 100



**RACIONES DE ALIMENTOS
(COMPONENTE DE SITUACIÓN PROLONGADA DE REFUGIADOS)**

	Aceite	Azúcar	Famix	Leche terapéutica	Kilocalorías totales
Suplementaria					
Persona/día (g)	20	15	200		1 000
Terapéutica					
Persona/día (g)	35	30	125	160	1468
General					
Persona/día (g)	10	20	150		769

**NÚMERO DE BENEFICIARIOS
(COMPONENTE DE RECUPERACIÓN)**

	Refugiados sudaneses			Refugiados somalíes			Refugiados eritreos		
	2002	2003	2004	2002	2003	2004	2002	2003	2004
Programa de alimentación escolar	13 000	13 000	13 000				1 000	1 000	1 000
Programas piloto de alimentos por trabajo (APT) en zonas de afluencia de refugiados	2 500	2 500	2 500	11 000	11 000	11 000	500	500	500

**RACIONES DE ALIMENTOS
(COMPONENTE DE RECUPERACIÓN)**

	Cereales	Famix	Azúcar	Kilocalorías
Alimentación escolar (persona/día)		100g	25g	470
Alimentos por trabajo (persona/día)	3kg			200*

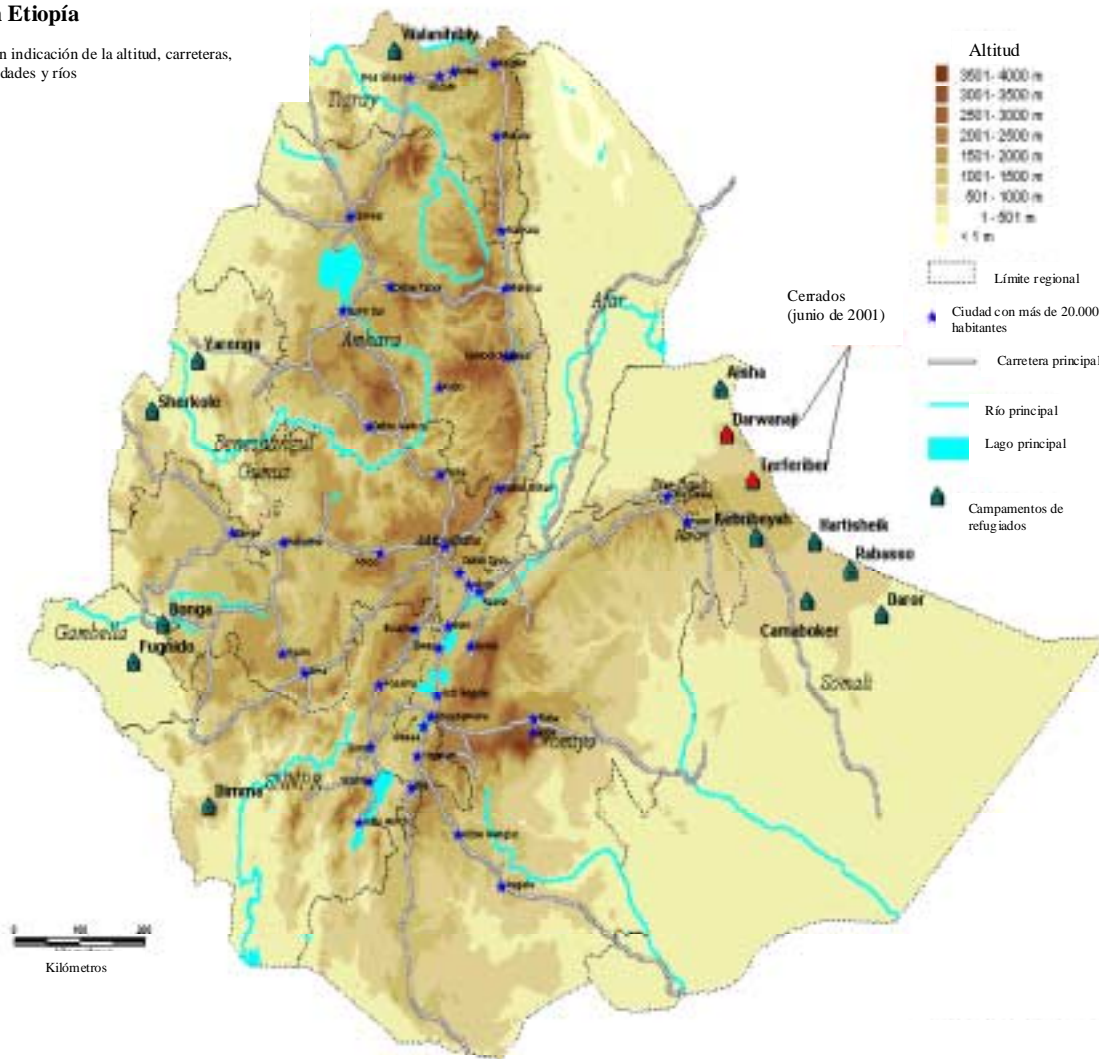
* Se supone que una ración familiar se calcula sobre la base de cinco personas por hogar.



ANEXO IV

Campamentos de refugiados en Etiopía

Con indicación de la altitud, carreteras, ciudades y ríos



Las denominaciones empleadas en esta publicación y la forma en que aparecen presentados los datos que contiene no entrañan, por parte del Programa Mundial de Alimentos (PMA), juicio alguno sobre la condición jurídica de ninguno de los países, territorios, ciudades o zonas citados o de sus autoridades, ni respecto de la delimitación de sus fronteras o límites.



ANEXO V**SIGLAS UTILIZADAS EN EL DOCUMENTO**

ACNUR	Alto Comisionado de las Naciones Unidas para los Refugiados
APT	Alimentos por trabajo
ARRA	Administración para Asuntos de Refugiados y Repatriados
ONG	Organización no gubernamental
OPSR	Operación prolongada de socorro y recuperación
PEIP	Punto de entrega en el interior del país
PIB	Producto interno bruto
PNUD	Programa de las Naciones Unidas para el Desarrollo
TIAM	Transporte interno, almacenamiento y manipulación
TTAM	Transporte terrestre, almacenamiento y manipulación
VIH/SIDA	Virus de inmunodeficiencia humana/síndrome de inmunodeficiencia adquirida

