

برنامج  
الأغذية  
العالمي



Programme  
Alimentaire  
Mondial

World  
Food  
Programme

Programa  
Mundial  
de Alimentos

المجلس التنفيذي  
الدورة السنوية

روما، 2011/6/10-6

## المشروعات المقدمة للمجلس التنفيذي للموافقة عليها

البند 10 من جدول الأعمال

### الزيادات في ميزانيات العمليات الممتدة للإغاثة والإنعاش- إثيوبيا 106650

للموافقة

التصدي للآزمات الإنسانية وتعزيز المرونة تجاه انعدام الأمن الغذائي

التكاليف (بدولار الولايات المتحدة الأمريكية)

الميزانية المعدلة	الزيادة	الميزانية الحالية	
1 046 897 989	67 751 283	979 146 706	تكاليف الأغذية التي يتحملها البرنامج
2 032 437 968	34 195 009	1 998 242 958	مجموع التكاليف التي يتحملها البرنامج



Distribution: GENERAL  
WFP/EB.A/2011/10-C  
3 June 2011  
ORIGINAL: ENGLISH

## مذكرة للمجلس التنفيذي

### هذه الوثيقة مقدمة للمجلس التنفيذي للموافقة

تدعو الأمانة أعضاء المجلس الذين قد تكون لديهم أسئلة فنية تتعلق بمحتوى هذه الوثيقة إلى الاتصال بموظفي برنامج الأغذية العالمي المذكورين أدناه، ويفضل أن يتم ذلك قبل ابتداء دورة المجلس التنفيذي بفترة كافية.

مدير المكتب الإقليمي لشرق ووسط أفريقيا: السيد S. Samkange <stanlake.samkange@wfp.org>

كبير مستشاري البرنامج القطري، المكتب الإقليمي لشرق ووسط أفريقيا: السيد A. Meygag <abdirahman.meygag@wfp.org>

يمكنكم الاتصال بالسيدة I. Carpitella، المساعدة الإدارية لوحدة خدمات المؤتمرات، إن كانت لديكم أسئلة تتعلق بإرسال الوثائق المتعلقة بأعمال المجلس التنفيذي وذلك على الهاتف رقم: (066513-2645).

## مشروع القرار\*

يوافق المجلس على زيادة بمبلغ 34.2 مليون دولار أمريكي في ميزانية العملية الممتدة للإغاثة والإنعاش- إثيوبيا 106650 "التصدي للأزمات الإنسانية وتعزيز المرونة تجاه انعدام الأمن الغذائي" الوثيقة (WFP/EB.A/2011/10-C).

\* هذا مشروع قرار، وللإطلاع على القرار النهائي الذي اعتمده المجلس، يرجى الرجوع إلى وثيقة القرارات والتوصيات الصادرة في نهاية الدورة.

## طبيعة الزيادة

1-

تستهدف هذه الزيادة في ميزانية العملية الممتدة للإغاثة والإنعاش 106650 ما يلي:

- ◀ زيادة الحد الأقصى للعدد المخطط له من المستفيدين من الإغاثة بمساعدة من برنامج الأغذية العالمي إلى 3.5 مليون نسمة، وخفض المستفيدين من برنامج شبكة الأمان الإنتاجية بمساعدة برنامج الأغذية العالمي بمقدار 340 000؛
- ◀ زيادة كمية الغذاء بمقدار 20 130 طناً مترياً لمواجهة الزيادة في متطلبات<sup>(1)</sup> الإغاثة والحد من احتياجات برنامج شبكة الأمان الإنتاجية؛
- ◀ زيادة تكلفة المواد الغذائية بمقدار 67.8 مليون دولار ليعكس ارتفاع الأسعار العالمية، والأغذية المحدودة للمشتريات المحلية والكمية الإضافية؛
- ◀ زيادة تكاليف النقل الخارجي ليعكس التغير في الكمية والانخفاض المتوقع في المشتريات المحلية من الحبوب؛
- ◀ خفض تكاليف النقل البري والتخزين والمناولة ليعكس التخفيضات في أسعار النقل المحلية؛
- ◀ تكاليف النقل لتنمية القدرات من التكاليف التشغيلية المباشرة الأخرى لتوجيه تكاليف الدعم المباشر لتعكس الإجراءات المالية المعمول بها حالياً في برنامج الأغذية العالمي.
- ◀ زيادة ميزانية تكاليف الدعم المباشر لتعكس المستوى الأعلى من عمليات الإغاثة وارتفاع أسعار بعض السلع والخدمات.

2-

في تعديل سابق لميزانية العملية الممتدة للإغاثة والإنعاش 106650،<sup>(2)</sup> التزم برنامج الأغذية العالمي بإعادة النظر في متطلبات المستفيدين على أساس التقييمات في الأشهر الأولى من عام 2011.

## مبررات زيادة الميزانية

### موجز أنشطة المشروع الحالية

3-

تعمل العملية الممتدة 106650 (2008-2011) على التصدي لحالة انعدام الأمن الغذائي الحاد. كما تساهم في بلوغ الأهداف الاستراتيجية 1 و2 كما يلي:

- ◀ الإغاثة: التوزيع العام للأغذية في المجتمعات المحلية التي تعاني من انعدام الأمن الغذائي والمتأثرة بحالات النقص الحاد في مخزونات الأغذية ما يتعدى التنبؤ به (الهدف الاستراتيجي 1).
- ◀ برنامج شبكة الأمان الإنتاجية: في المقاطعات حيث يكون انعدام الأمن الغذائي الحاد مزمناً ومن الممكن التنبؤ به؛ كما يجري تنفيذ برنامج الغذاء مقابل العمل للمستفيدين من الأشخاص القادرين جسدياً، وذلك لمساندة الاستثمار في تخفيف مخاطر الكوارث، مع توزيع الأغذية مجاناً على الأشخاص غير القادرين على العمل (الهدف الاستراتيجي 2).

<sup>(1)</sup> لا يتضمن هذا التفتيح في الميزانية تمديداً في المدة الزمنية، ولكن يتضمن الزيادة في متطلبات الإغاثة بسبب الجفاف الحالي زيادة في المدة الزمنية المتوقعة لتقديم المساعدة لبعض المستفيدين في عام 2011.

<sup>(2)</sup> WFP/EB.2/2010/9-D الفقرة 11.

◀ الأغذية الإضافية الموجهة: توزيع خليط الأغذية المقواة والزيت النباتي والأغذية الجاهزة للاستعمال للأطفال دون سن الخامسة ممن يعانون من سوء التغذية الحاد وللنساء الحوامل والمرضعات، ممن يتم تحديده من خلال عمليات الكشف الخاصة بالتغذية (الهدف الاستراتيجي 1).

◀ المصابون بفيروس نقص المناعة البشرية/الإيدز في المراكز الحضرية: تقديم الدعم الغذائي الموجه إلى الأسر والنساء والأطفال من المصابين والمتضررين بفيروس نقص المناعة البشرية/الإيدز (الهدف الاستراتيجي 2).

4- في إطار العملية 106650 يعمل البرنامج على تعزيز قدرات الحكومة والمجتمع المحلي في القطاع الإقليمي لإدارة مخاطر الكوارث،<sup>(3)</sup> لا سيما الخدمات اللوجستية الغذائية لدعم قدرات التأهب والاستجابة، وتحليل أوجه الضعف، والإنذار المبكر والتخطيط لمواجهة الخطر لدعم منع وقوع الكوارث والتخفيف من حدتها والتأهب لها. ويشمل هذا التنقيح للميزانية مزيداً من التفاصيل بشأن هذه الأنشطة.

5- يقوم نظير البرنامج الرئيسي - القطاع الإقليمي لإدارة مخاطر الكوارث والأمن الغذائي التابع لوزارة الزراعة - بتوفير الغذاء في إطار برامج الإغاثة وشبكة الأمان الإنتاجية والأغذية الإضافية الموجهة. في عام 2010 بدأ نشاط تنمية القدرات - مشروع تحسين إدارة الغذاء - تحسين القدرات اللوجستية للقطاع الإقليمي لإدارة مخاطر الكوارث والأمن الغذائي ولا سيما فيما يتعلق بالاستجابة الغذائية في الوقت المناسب والمساءلة. ووضعت إجراءات لعام 2011 بالتشاور مع الحكومة وشركاء التنمية، وسيواصل العمل بالكثير منها في العنصر الجديد لتنمية القدرات للبرنامج القطري التابع لبرنامج الأغذية العالمي للفترة 2012-2015:

◀ تصميم نظام جديد لتتبع الطعام خاص بالقطاع الإقليمي لإدارة مخاطر الكوارث والأمن الغذائي؛  
 ◀ تحسين المستودعات ودعم الجوانب اللوجستية لنظام القيادة في حالات الحوادث الوطنية الجديد - أداة تستخدم الآن للاستجابة من قبل القطاع الإقليمي لإدارة مخاطر الكوارث والأمن الغذائي؛  
 ◀ تدريب الموظفين الحكوميين على إدارة الأغذية واللوجستيات،  
 ◀ دراسات تحليلية لاطلاع الخطط الاستراتيجية على مصادر الغذاء وطرق التسليم المثلى في حالات الطوارئ من أجل تعزيز التأهب.

6- تمت صياغة مسودة الإطار الاستراتيجي للاستثمار في إدارة مخاطر الكوارث من قبل القطاع الإقليمي لإدارة مخاطر الكوارث والأمن الغذائي وشركاء التنمية. وتتضمن الاستثمارات الحالية للبرنامج مجالات عدة مثل تحليل هشاشة الأوضاع، والإنذار المبكر والتخطيط للمخاطر ما يلي:

◀ الدعم التقني والمالي لإجراء الدراسات الاستقصائية في المقاطعات لإدراجها في بيانات مخاطر الكوارث، خطط الحد من خطر الكوارث المجتمعية وخطط الطوارئ؛  
 ◀ التدريب والدعم التكنولوجي لتسليم التقييم المبكر لسبل كسب العيش وأداة حماية تمويل المخاطر؛  
 ◀ الدعم المتواصل لوكالة الأرصاد الجوية الوطنية، ووزارة الموارد المائية والطاقة لجمع البيانات للإنذار المبكر للتحذير من الجفاف والفيضانات، وبخاصة عن طريق تثبيت محطات آلية لرصد الطقس وتدفق المياه؛  
 ◀ الدعم التقني لتطوير أدوات الإنذار المبكر لمخاطر الكوارث في المناطق الحضرية.

7- تم نقل تكلفة الاستشاريين في مجال تنمية القدرات من تكاليف التشغيل المباشرة الأخرى إلى تكاليف الدعم المباشر، متشياً مع الإجراءات المالية الحالية المتبعة للبرنامج.

<sup>(3)</sup> WFP/EB.2/2007/9-C/5 الفقرات 6 و26 و29 و30 و31 و34 و48 و54.

## الخلاصة والتوصية بإعادة التقدير

- 8- طال الجفاف في منطقة القرن الأفريقي أجزاء من شرق وجنوب شرق إثيوبيا، ولا سيما في المناطق الرعوية والزراعية الرعوية والمناطق المرتفعة في الأمم الجنوبية، ومنطقة القوميات والشعوب.
- 9- وأظهرت وثيقة الاحتياجات الإنسانية<sup>(4)</sup> في فبراير/شباط 2011 أن 2.8 مليون شخص سوف يحتاجون المساعدات الغذائية في عام 2011. وفي الربع الأول من العام، تسبب الجفاف في تدهور الأمن الغذائي والمزيد من الارتفاع في متطلبات المستفيدين. في أبريل/نيسان أصدرت الحكومة وثيقة منقحة<sup>(5)</sup> تعكس زيادة احتياجات الإغاثة في المناطق الرعوية والزراعية الرعوية في إقليم صومالي وأروميا وأظهرت أن 35 000 شخص إضافي في حاجة إلى مساعدات غذائية. ونظرا للموسم الجاف الذي يتميز (بالأمطار الطويلة) في المناطق الرعوية وموسم البلج (الأمطار القصيرة) في المرتفعات، سوف يقوم القطاع الإقليمي لإدارة مخاطر الكوارث والأمن الغذائي في مايو/أيار بإجراء تقييم موسمي مبكر لاحتياجات الإغاثة إلى نهاية عام 2011. ومن المتوقع أن تظهر النتائج في مطلع يونيو/حزيران، وبعد ذلك ستتم مراجعة أرقام المستفيدين من الإغاثة على الصعيد الوطني. في ضوء الوقت اللازم لحشد الموارد الغذائية واقتراب موسم الجذب في يونيو/حزيران-يوليو/تموز، فقد حلل برنامج الأغذية العالمي مقمما حالة الأمن الغذائي والاحتياجات المتوقعة من الإغاثة إلى نهاية عام 2011.
- 10- يشير تحليل لاحتياجات الإغاثة في السنوات التي تشهد أمطارا مماثلة إلى زيادة في كل من عدد الأشخاص المتضررين ومدة تقديم المساعدة في عام 2011.<sup>(6)</sup> وتشير معلومات الإنذار المبكر وتحليل للأعوام المماثلة واتجاهات السوق إلى تدهور الوضع في المرتفعات التي تعاني من انعدام الأمن الغذائي في الأمم الجنوبية ومنطقة القوميات والشعوب. في مارس/آذار، ارتفعت أسعار الذرة بنسبة 43 في المائة في المتوسط عندما ترددت أنباء تفيد أن محصول البطاطا قد فشل ومن المرجح أن يأتي محصول الذرة لموسم البلج فقيراً.<sup>(7)</sup> البطاطا الحلوة، التي عادة ما تحصد في مارس/أيار عبرت موسم الجذب: فشل موسم الحصاد يعني أن أفقر الأسر ستعتمد على<sup>(8)</sup> (الموز الخادع)، الذي ينتج بكمية محدود ولديه قيمة غذائية فقيرة. بحلول أبريل/نيسان، أوردت وحدة تنسيق التغذية في حالات الطوارئ نسبة دخول مرتفعة بشكل غير عادي لمرضى العيادات لبرامج التغذية العلاجية في عدة مقاطعات. وعكفت الجهات الفاعلة في مجال التغذية على رصد المناطق المتضررة من الجفاف بغية استجابة منسقة. ومن المسلم به أيضاً أثر الجفاف على نقص التغذية المزمن: وتقدر الحكومة معدلات سوء التغذية الحاد بنسبة 25 في المائة في بعض المناطق.<sup>(9)</sup> ومن المتوقع مزيد من المعلومات عن الأمن الغذائي والتغذية من التقييم السريع المستمر.
- 11- ويوضح الجدول 1 تقديرات البرنامج لاحتياجات الإغاثة لعام 2011؛ ويظهر الجدول 2 توقعات لأعداد المستفيدين بحسب المنطقة والاحتياجات الغذائية. ولا تشمل التقديرات التغطية المتوقعة لاحتياجات الإغاثة من قبل المنظمات غير الحكومية والتي قد تصل إلى نحو 600 000 شخص شهرياً في عام 2011.<sup>(10)</sup>

(4) حكومة إثيوبيا والشركاء الإنسانيون. 2011. إثيوبيا: الاحتياجات الإنسانية، 2011. أديس أبابا.

(5) حكومة إثيوبيا والشركاء الإنسانيون. 2011. وثيقة الاحتياجات الإنسانية المنقحة لجنوب وجنوب شرق إثيوبيا. أديس أبابا

(6) المساعدات الإغاثة، تختلف مدة المساعدة حسب المنطقة وفقاً لتقييم الاحتياجات وسبل العيش والأنماط الموسمية، ومدتها عادة من 3-8 أشهر

(7) في عام 2008 فشلت المحاصيل الجذرية في الأمم الجنوبية ومنطقة القوميات والشعوب، مما أدى إلى زيادة في أسعار الذرة، وجاء نمط الأمطار في عام 2008 مماثلاً لعام 2011

(8) محصول جذري يؤكل أساساً في الأمم الجنوبية ومنطقة القوميات والشعوب، يتحمل الجفاف بشكل أفضل من معظم الحبوب وهو من المواد الغذائية المهمة التي يسهل التكيف معها، ولكنه يوفر أساساً الكربوهيدرات ولا تدخل في مكوناته المغذيات الدقيقة أو البروتين.

(9) أعلى بكثير من 15 في المائة على المستوى "البحر" لمنظمة الصحة العالمية.

(10) يعكس عدد المستفيدين من الإغاثة أقصى تقدير شهري في يونيو 2011، ومن المتوقع أن يكون أقل عدد من المستفيدين شهرياً في نهاية السنة التقويمية.

جدول 1: مساعدات الإغاثة لعام 2011 كما قدرها البرنامج*		
التاريخ التوزيع	المستفيدون	الغذاء المطلوب (بالطن المتري)
1 فبراير/شباط-مارس/آذار	2 337 000	37 035
2 مارس/آذار-أبريل/نيسان	2 337 000	43 289
3 أبريل/نيسان-مايو/أيار	2 765 000	51 222
4 مايو/أيار-يونيو/حزيران	3 259 000	60 377
5 يونيو/حزيران-يوليو/تموز	3 497 000	64 778
6 يوليو/تموز-أغسطس/آب	3 259 000	60 377
7 أغسطس/آب-سبتمبر/أيلول	2 844 000	52 679
8 سبتمبر/أيلول-أكتوبر/تشرين الأول	1 936 000	35 864
<b>العدد الأقصى للمستفيدين وإجمالي الكمية شهرياً</b>	<b>3 497 000</b>	<b>405 621</b>

\* استناداً إلى معلومات الإنذار المبكر، تحليل سنوات شهدت مواسم أمطار مماثلة والأمن الغذائي وأحوال السوق

لا توجد توقعات بتوزيعات المواد الغذائية الإغاثية خلال شهري نوفمبر/تشرين الثاني وديسمبر/كانون الأول لأنه ينتظر أن تشهد الاحتياجات الغذائية انخفاضاً كبيراً بعد موسم الحصاد الرئيسي في أكتوبر/تشرين الأول -نوفمبر/تشرين الثاني

الجدول 2: المساعدة الإغاثية لعام 2011 بحسب المنطقة		
المنطقة	المستفيدون*	الغذاء المطلوب (بالطن المتري)
عفار	113 000	15 781
أمهرة	271 000	31 290
بنيشغول جوموز	30 000	3 628
جامبيلا	53 000	7 593
أروميا	844 000	93 260
الأمم الجنوبية والشعوب والقوميات	475 000	25 184
صومالي	1 472 000	194 221
تغراي	243 000	34 665
<b>المجموع</b>		<b>405 621</b>

\* الحد الأقصى لعدد الأشخاص الذين تم التوصل إليهم خلال السنة، وليس الأرقام الشهرية. يختلف الشهر الذي يشهد العدد الأقصى بحسب المنطقة، وبالتالي فإن مجموع الأعداد القصوى الإقليمية يختلف عن الأعداد القصوى الوطنية.

- 12- ومع تدهور حالة الإمدادات الغذائية في إثيوبيا، تعاني الأسواق العالمية للمواد الغذائية من ارتفاع الأسعار؛ الأسعار العالمية للقمح والذرة، على سبيل المثال، قد زادت بشكل كبير خلال الأشهر الستة الماضية. وهذا يزيد بشكل كبير من التكلفة التي يتحملها البرنامج من إجمالي تكلفة المساعدات الغذائية.
- 13- في إطار برنامج شبكة الأمان الإنتاجية، تم استيفاء المتطلبات الغذائية للتحويلات السنوية بشكل رئيسي من قبل الحكومة، التي تستخدم النقدية لشراء المواد الغذائية: ونتيجة لذلك، انخفض الرقم التخطيطي الأصلي للبرنامج ليعكس الانخفاض في مساهمة البرنامج المتوقعة.

### الهدف من زيادة الميزانية

- 14- تعكس هذه المراجعة للميزانية تحولاً في الأنشطة المخططة: الخفض في دعم برنامج الأغذية العالمي لشبكة الأمان الإنتاجية أكثر مما يقابله من زيادة في احتياجات الإغاثة. وتستند تقديرات برنامج الأغذية العالمي في الجدول 1 والجدول 2 على حالة الأمن الغذائي الحالية والمساهمة المتوقعة من المنظمات غير الحكومية إلى استجابة الإغاثة الوطنية. ومن المتوقع أن يؤدي الجفاف إلى زيادة عدد الأطفال والنساء الذين يحتاجون إلى المساعدة من خلال عنصر الأغذية الإضافية الموجهة بعد رصد عملية التغذية في مايو ويونيو، ولكن الزيادة المتوقعة لن تتجاوز أرقام التخطيط لبرنامج الأغذية العالمي لعام 2011، وبالتالي يمكن تغطيتها في الميزانية الحالية. ويرد صافي التغيير في أعداد المستفيدين عن كل عنصر من عناصر العملية في الجدول 3.

جدول 3: أعداد المستفيدين لعام 2011 بحسب العنصر			
العنصر	العدد الحالي	الزيادة (الانخفاض)	المراجع (11)
الإغاثة	1 936 000	1 561 000	3 497 000
برنامج شبكة الأمان	1 356 000	(340 000)	1 016 000
الإنتاجية	1 064 000		1 064 000
فيروس نقص المناعة البشرية والإيدز	164 000		164 000
المجموع	4 520 000	1 221 000	5 741 000

- 15- ويمكن لنظم الرصد والتقييم لبرنامج الأغذية العالمي التعامل مع العدد المتزايد من المستفيدين. وعلى الرغم من أن عدد المستفيدين وحجم الأغذية الموزعة سيزيدان، فإن عدد نقاط التسليم النهائية ستظل كما هي حتى يتمكن المراقبون الميدانيون الحاليون من تغطية التوزيعات.
- 16- وأدى خفض بعض تكاليف التوزيع وتحويل رواتب الاستشاريين إلى تكاليف الدعم المباشر إلى خفض تكاليف التشغيل المباشرة الأخرى. تشمل الزيادة في تكاليف الدعم المباشر رواتب الخبراء الاستشاريين، والموظفين الدوليين الإضافيين لتنمية القدرات والدعم، وزيادة في التكاليف المتعلقة بالموظفين وارتفاع أسعار بعض السلع والخدمات.

(11) كان من المتوقع أن تقدم عملية مشتركة للمنظمات غير الحكومية المساعدة في حالات الطوارئ إلى مليون شخص دعماً للبرنامج الوطني للإغاثة، ولكن التغطية ستكون محدودة لتشمل 600 000 شخص في 2011. وقد أدى العجز في خط الإغاثة التابع للقطاع الإقليمي لإدارة مخاطر الكوارث والأمن الغذائي إلى سلة غذائية غير كاملة في المناطق المشمولة، ولا توجد حالياً تعهدات بالمساهمة من القطاع الإقليمي لإدارة مخاطر الكوارث والأمن الغذائي للبرنامج الوطني للإغاثة



## تقييم المخاطر والتخطيط للطوارئ

- 17- **المخاطر السياقية.** إذا جاء الموسم الرئيسي المهير أسوأ من التوقعات الحالية، ستصبح متطلبات المساعدات الغذائية أعلى من التقديرات لعام 2011 في هذه المراجعة للميزانية. وللتخفيف من هذه المخاطر، سيواصل برنامج الأغذية العالمي مشاركته في تقييمات الإنذار المبكر والاحتياجات الغذائية في حالات الطوارئ لضمان تحديث أرقام التخطيط على وجه السرعة. وإذا لزم الأمر، سيقوم برنامج الأغذية العالمي بإجراء المزيد فيما يتعلق بتنقيح الميزانية.
- 18- **الخطر البرنامجي.** في المناطق المتضررة من الجفاف مثل إقليم الصومال، يمكن أن يحد انعدام الأمن من التقييمات، والتوزيع والرصد. وسوف يعمل البرنامج مع الحكومة وإدارة الأمم المتحدة لشؤون السلامة والأمن لضمان الوصول إلى من هم في حاجة إلى الغذاء. وقد زاد تطوير قدرة برنامج الأغذية العالمي في إطار مشروع تحسين إدارة الأغذية من القدرات اللوجستية والتخزين والتخزين المسبق للأغذية.
- 19- **الخطر المؤسسي.** من أجل تلبية الاحتياجات الغذائية لبرنامج شبكة الأمان الإنتاجية في عام 2011 وبسبب التأخير في الشراء، اقترضت الحكومة من إدارة احتياطي الأمن الغذائي في حالات الطوارئ، وقد اقترض أيضا برنامج الأغذية العالمي من تلك الإدارة. ونتيجة لذلك، انخفض مخزون الإدارة وقد لا يتاح سوى الاقتراض المحدود لاحتياجات الإغاثة فقط. وسيتم تخفيف هذا الخطر عن طريق إبلاغ الشركاء المانحين عن حالة الخط الغذائي والحاجة الملحة لمعالجة أوجه القصور، مع الأخذ في الاعتبار الوقت اللازم للتسليم. وسيقوم البرنامج باستخدام آلية التمويل المسبق المطبقة لديه عندما يكون ذلك ممكناً لمعالجة أوجه القصور.

## الاحتياجات الغذائية

- 20- تشمل هذه المراجعة للميزانية زيادة تكاليف الغذاء وتأخذ في الاعتبار الزيادات في الأسعار في الأسواق المحلية والدولية. فنقص الذرة، على سبيل المثال، أدى إلى زيادة التكاليف المحلية من الأغذية المخلفة المقواة بنسبة 35 في المائة، بحيث تعكس الميزانية خفض المشتريات المحلية من الحبوب وزيادة في عمليات الشراء الدولي. زيادة تكاليف حسابات الغذاء الذي أعدت ميزانيته من قبل إلى 84 في المائة من الزيادة في التكاليف؛ 16 في المائة تتعلق بالكمية الإضافية.
- 21- على الرغم من زيادة كمية المواد الغذائية، تم تخفيض ميزانية النقل البري والتخزين والمناولة من 239 دولاراً أمريكياً للطن المتري إلى 162 دولاراً أمريكياً للطن المتري لعام 2011: ويعزى ذلك إلى انخفاض تكاليف النقل المحلي في عام 2011 عن ما كانت عليه في 2010 واستعراضاً لتكاليف النقل، ولا سيما نظام المركز والأطراف - المستخدم في نظم التسليم في إقليم الصومال.
- 22- مع الأخذ في الاعتبار الانخفاض في الاحتياجات لبرامج شبكة الأمان الإنتاجية التي يغطيها برنامج الأغذية العالمي فإن الزيادة في الاحتياجات من الإغاثة التي سيغطيها البرنامج تؤدي إلى زيادة الكمية الصافية بمقدار 130 20 طناً مترياً (انظر الجدول 4).

المتطلبات الغذائية لعام 2011 بحسب العنصر				
المتطلبات الغذائية (طنا متريا) <sup>(12)</sup>			نوع الغذاء	المكون
الإجمالي المراجع	الزيادة (الانخفاض)	الحالي		
328 410	67 050	261 360	الحبوب	الإغاثة
32 854	6 718	26 136	البقول	
9 862	2 021	7 841	الزيت النباتي	
34 496	7 053	27 443	الأغذية المخلوطة	
81 049	(55 498)	136 547	الحبوب	برنامج شبكات الأمان الإنتاجية
8 105	(5 550)	13 655	البقول	
1 997	(1 665)	3 662	الزيت النباتي	
80 365	0	80 365	الأغذية الإضافية الموجهة وفيروس نقص المناعة البشرية ومرض الإيدز	
<b>577 139</b>	<b>20 130</b>	<b>557 009</b>	<b>مجموع العملية</b> (يشمل الأغذية الإضافية الموجهة وفيروس نقص المناعة والإيدز)	

<sup>(12)</sup> كمية المواد الغذائية اللازمة للمساعدة في عام 2011. تظل الحصص ذاتها كما في الوثيقة الأصلية للعملية

## الملحق الأول- ألف

تفاصيل تكاليف زيادة الميزانية			
القيمة (بالدولار الأمريكي)	القيمة (بالدولار الأمريكي)	الكمية (بالطن المتري)	الأغذية <sup>(1)</sup>
	52 162 544	11 552	الحبوب
	1 386 659	1 168	البقول
	4 741 059	357	الزيت والدهون
	9 461 022	7 053	الأغذية المخاطة والممزوجة
	<b>67 751 283</b>	<b>20 130</b>	<b>مجموع الأغذية</b>
<b>67 751 283</b>			<b>المجموع الفرعي للأغذية</b>
852 898			النقل الخارجي
37 917 812-			النقل البري والتخزين والمناولة
1 683 426-			تكاليف التشغيل المباشرة الأخرى
2 955 010			تكاليف الدعم المباشرة <sup>(2)</sup> (انظر الملحق الأول-باء)
<b>31 957 953</b>			<b>مجموع تكاليف التشغيل المباشرة التي يتحملها البرنامج</b>
2 237 057			تكاليف الدعم غير المباشرة (7.0 في المائة) <sup>(3)</sup>
<b>34 303 130</b>			<b>مجموع التكاليف التي يتحملها البرنامج</b>

(1) هذه سلة أغذية افتراضية وضعت لأغراض الميزانية والاعتماد. ويمكن أن تختلف محتوياتها.

(2) رقم إرشادي لغرض الإحاطة والعلم. ويتم سنويا استعراض المبلغ المخصص في إطار تكاليف الدعم المباشرة.

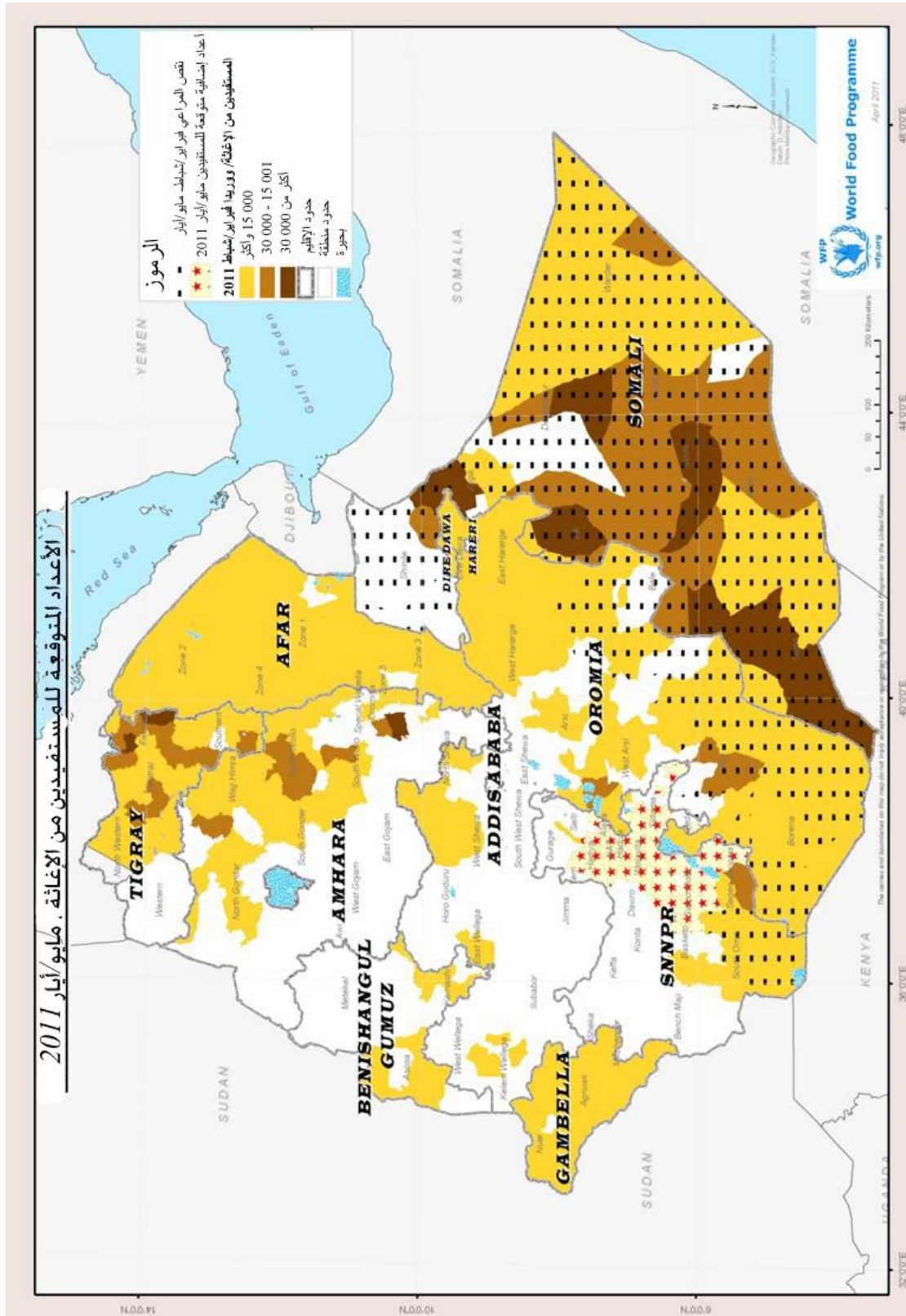
(3) يجوز للمجلس التنفيذي أن يقوم بتعديل نسبة تغطية تكاليف الدعم غير المباشرة أثناء فترة المشروع.

## الملحق الأول-باء

متطلبات الدعم المباشرة (بالدولار الأمريكي)	
تكاليف الموظفين والتكاليف ذات الصلة	
729 590	الموظفون الدوليون من الفئة المهنية
142 080	الموظفون المحليون – المسؤولون الوطنيون
272 020	الموظفون المحليون – فئة الخدمات العامة
7 380	بدل المخاطر وبدل المشقة
389 150	الاستشاريون الدوليون
200 000	الخدمات الاستشارية التجارية
206 600	سفر الموظفين في مهام رسمية
<b>1 946 820</b>	<b>المجموع الفرعي</b>
النفقات المتكررة	
45 000	المرافق
44 850	اللوازم المكتبية والبنود المستهلكة الأخرى
490 940	تكاليف تشغيل المركبات وصيانتها
<b>580 790</b>	<b>المجموع الفرعي</b>
المعدات والتكاليف الرأسمالية	
220 000	معدات الاتصال
207 400	تكاليف الأمن المحلي
<b>427 400</b>	<b>المجموع الفرعي</b>
<b>2 955 010</b>	<b>مجموع تكاليف الدعم المباشرة</b>

## الملحق الثاني

## خريطة العملية الممتدة للإغاثة والإنعاش 106650 إثيوبيا



إن الإشارات المستخدمة وطريقة عرض المواد في هذا المنشور لا تعبر بأي حال من الأحوال عن موقف برنامج الأغذية العالمي بشأن المركز القانوني أو حدود أو تخوم لأي بلد أو أرض أو مدينة أو منطقة.