

برنامج  
الأغذية  
العالمي



Programme  
Alimentaire  
Mondial

World  
Food  
Programme

Programa  
Mundial  
de Alimentos

**Segundo período de sesiones ordinario  
de la Junta Ejecutiva**

**Roma, 12-16 de noviembre de 2012**

## **PROGRAMAS EN LOS PAÍSES**

**Tema 8 del programa**

*Para aprobación con  
arreglo al procedimiento  
de aprobación tácita*

**S**

Distribución: GENERAL

**WFP/EB.2/2012/8/7**

31 julio 2012

ORIGINAL: INGLÉS

## **PROGRAMA EN EL PAÍS NEPAL 200319 (2013-2017)**

La tirada del presente documento es limitada. Los documentos de la Junta Ejecutiva se pueden consultar en el sitio web del PMA (<http://executiveboard.wfp.org>).

# NOTA PARA LA JUNTA EJECUTIVA

**El presente documento se remite a la Junta Ejecutiva para aprobación con arreglo al procedimiento de aprobación tácita.**

La Secretaría invita a los miembros de la Junta que deseen formular alguna pregunta de carácter técnico sobre este documento a dirigirse a los funcionarios del PMA encargados de la coordinación del documento, que se indican a continuación, de ser posible con un margen de tiempo suficiente antes de la reunión de la Junta.

Director Regional, ODB\*                      Sr. K. Oshidari                      Tel.: 066513-3063

Oficial de Enlace, ODB:                      Sra. S. Izzi                      Tel.: 066513-2207

Para cualquier información sobre la disponibilidad de los documentos destinados a la Junta Ejecutiva, sírvase dirigirse a la Sra. I. Carpitella, Auxiliar Administrativa Superior de la Dependencia de Servicios de Conferencias (tel.: 066513-2645).

\* Despacho Regional de Bangkok (Asia)

## RESUMEN

Nepal está en vías de alcanzar la mayoría de los Objetivos de Desarrollo del Milenio para 2015 pero, aun así, sigue siendo uno de los países más pobres y menos adelantados del mundo. La inestabilidad política, el escaso crecimiento económico, los precios elevados y las catástrofes naturales han contribuido a que 6,7 millones de personas, vale decir, una cuarta parte de la población, vivan por debajo de la línea nacional de pobreza. Los índices de pobreza registran el 42% en las regiones de montaña y el 37% en las de colina del centro-oeste y el extremo oeste.

Las tasas de malnutrición son elevadas y el 15% de la población padece inseguridad alimentaria: el retraso del crecimiento afecta al 41% de los niños menores de 5 años, la insuficiencia ponderal al 29% y la emaciación al 11%.

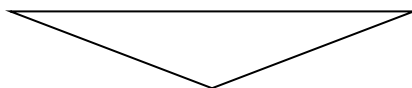
La meta de este programa en el país es aumentar la capacidad de resistencia de las comunidades afectadas por las crisis y promover la seguridad alimentaria y nutricional de las personas vulnerables. Sus objetivos son:

- reducir la desnutrición entre las mujeres embarazadas y lactantes y los niños menores de 5 años;
- aumentar el acceso de los niños a la enseñanza preescolar y la educación básica y mejorar la calidad de la educación;
- apoyar el restablecimiento de los medios de subsistencia y la seguridad alimentaria y nutricional en las comunidades afectadas por las crisis, y
- posibilitar el desarrollo de sistemas sostenibles de seguridad alimentaria que estén en manos de las autoridades nacionales.

Mediante el programa en el país 200319 se prestará apoyo al Gobierno para afrontar la inseguridad alimentaria, centrando la atención en redes de seguridad con fines sociales en las esferas de la educación, la nutrición y los activos productivos para respaldar los medios de subsistencia. El PMA reforzará también las instituciones y los sistemas necesarios para encontrar soluciones al problema de la seguridad alimentaria que estén en manos de las autoridades nacionales.

El programa está en consonancia con la estrategia del PMA para Nepal 2010-2013, el Marco de Asistencia de las Naciones Unidas para el Desarrollo 2013-2017 y los planes de desarrollo del Gobierno. Además, contribuye a la consecución de los Objetivos de Desarrollo del Milenio 1, 2, 3, 4, 5 y 7, y a los Objetivos Estratégicos 3, 4 y 5.

## PROYECTO DE DECISIÓN\*



La Junta aprueba con arreglo al procedimiento de aprobación tácita el programa en el país Nepal 200319 (2013-2017) (WFP/EB.2/2012/8/7) para el cual se necesitan 128.595 toneladas de alimentos por una cuantía de 81 millones de dólares EE.UU. y 17,9 millones de dólares para las transferencias de efectivo y la distribución de cupones, con un costo total para el PMA de 215,3 millones de dólares.

---

\* Se trata de un proyecto de decisión. Si se desea consultar la decisión final adoptada por la Junta, sírvase remitirse al documento relativo a las decisiones y recomendaciones que se publica al finalizar el período de sesiones.

## ANÁLISIS DE LA SITUACIÓN

1. Nepal está en vías de alcanzar la mayoría de los Objetivos de Desarrollo del Milenio (ODM) para 2015<sup>1</sup> pero, aun así, sigue siendo un país de ingresos bajos con déficit alimentario y un país menos adelantado, que en el índice de desarrollo humano ocupa el lugar 157 de un total de 187 países. El ingreso nacional bruto per cápita es de 1.160 dólares. Las mujeres se encuentran en situación de mayor desventaja: en el índice de desigualdad de género, Nepal ocupa el lugar 113 de un total de 187 países<sup>2</sup>; el índice de alfabetización entre las mujeres es de tan solo el 45%<sup>3</sup>.
2. Las actividades de mitigación de la pobreza, que en los últimos decenios ha estado en el punto de mira de los responsables de la formulación de políticas, han contribuido a reducir en un 17% el número de personas pobres. Sin embargo, de los 26,6 millones de habitantes del país, 6,7 millones siguen viviendo por debajo de la línea nacional de pobreza. La pobreza es mayor en las zonas rurales y alcanza el 42% en las regiones de montaña y el 37% en las de colina del centro-oeste y el extremo oeste<sup>3</sup>.
3. Cinco años de estancamiento político siguieron a la firma del Acuerdo General de Paz en 2006, que puso término a un decenio de conflicto interno. En los últimos tres años<sup>4</sup>, el crecimiento anual del producto interno bruto (PIB) de Nepal se ha mantenido por debajo del 4%. Las huelgas frecuentes han interrumpido la actividad económica y un tercio de la población masculina activa se ha ido al extranjero en busca de un empleo: las entradas de remesas —que superan el 25% del PIB— son la principal fuente de ingresos<sup>5</sup>.

### Seguridad alimentaria y medios de subsistencia

4. El 15% de la población está expuesta a la inseguridad alimentaria; la prevalencia más alta se registra en las regiones de colina y montaña del centro-oeste y el extremo oeste, donde afecta a 900.000 personas pese al excedente de cereales registrado en 2010-2011. En muchas zonas, la producción anual apenas basta para satisfacer las necesidades alimentarias básicas durante un período de tres a seis meses<sup>6</sup>.
5. En los dos últimos años, el aumento del 9,6% en el índice de precios al consumidor ha hecho disminuir el poder adquisitivo<sup>7</sup>; la inflación aumenta en razón de la escasez de carreteras en las zonas rurales<sup>8</sup>. En algunos distritos de colina y montaña, el precio del arroz cáscara ha llegado a subir un 185% más que en la principal franja de producción agrícola de Nepal<sup>9</sup>; los mercados de estas zonas a menudo se encuentran por lo menos a un día de distancia a pie de los hogares.

<sup>1</sup> Programa de las Naciones Unidas para el Desarrollo (PNUD). 2011. Informe sobre Desarrollo Humano. Nueva York.

<sup>2</sup> Ibídem. El índice de desigualdad de género refleja la situación de desventaja de las mujeres por lo que respecta a la salud reproductiva, el empoderamiento y el mercado de trabajo.

<sup>3</sup> Oficina Central de Estadística. Nepal Living Standards III, 2010-2011. Katmandú.

<sup>4</sup> Ministerio de Hacienda de Nepal (2011). Sírvase consultar el siguiente sitio web: [www.mof.gov.np](http://www.mof.gov.np).

<sup>5</sup> Banco Mundial. 2011. Large-Scale Migration and Remittance in Nepal: Issues, Challenges, and Opportunities. Washington D. C.

<sup>6</sup> PMA y NeKSAP. 2011. Boletines sobre la seguridad alimentaria de Nepal.

<sup>7</sup> Nepal Rastra Bank. 2010. Monetary Policy for Fiscal Year 2010/11, Katmandú.

<sup>8</sup> En el extremo oeste no hay caminos asfaltados. Departamento de Infraestructura Local y Desarrollo. 2011.

<sup>9</sup> PMA y Ministerio de Agricultura y Cooperativas. 2011. Federación de la Cámara de Comercio e Industrias de Nepal, Foro de protección al consumidor. *Market Watch* (varios números).

6. La agricultura es el sector nepalí más importante y menos productivo puesto que genera solo un 25% del PIB a pesar de que dos tercios de la fuerza laboral trabajan en el sector<sup>10</sup>. En el último decenio, la asignación presupuestaria destinada a la agricultura ha representado como mucho el 3% y el apoyo de los donantes ha disminuido. La mayoría de las remesas de los migrantes no se utilizan en inversiones productivas<sup>10</sup>. Las escasas inversiones en la agricultura han limitado la adopción de tecnología e insumos; debido a la limitada superficie de tierra cultivable per cápita, ello entraña consecuencias graves para la producción de alimentos<sup>11</sup>.
7. Debido a las escasas inversiones en el sector agrícola, la dependencia de las condiciones meteorológicas es mayor<sup>12</sup>; en 2010-11<sup>13</sup>, las condiciones meteorológicas favorables se tradujeron en un excedente de cereales, mientras que en cuatro de los seis últimos años las sequías e inundaciones han provocado déficits de cereales. Los aumentos previstos en la frecuencia, intensidad y duración de los fenómenos meteorológicos extremos<sup>14</sup> podrían reducir el rendimiento de los cultivos en las regiones vulnerables e incrementar la volatilidad de los precios de los alimentos, los riesgos para la salud y la nutrición, y la escasez de agua<sup>15</sup>. En el Programa nacional de acción para la adaptación se describe la seguridad alimentaria como una de las esferas más vulnerables al cambio climático<sup>16</sup>.
8. La Corporación de Alimentos de Nepal del Ministerio de Comercio y Suministros es la encargada de estabilizar los mercados, gestionar una reserva de seguridad alimentaria y vender arroz subvencionado a los beneficiarios. En 2009 y 2010 puso a disposición 16 000 toneladas de arroz; el déficit nacional de cereales fue de 330.000 toneladas<sup>17</sup>. Las redes de seguridad con fines sociales a base de efectivo del Gobierno benefician a menos del 12% de la población.

## Salud y nutrición

9. La prevalencia de malnutrición sigue siendo elevada: el retraso del crecimiento afecta al 41% de los niños menores de 5 años, la insuficiencia ponderal al 29% y la emaciación al 11%; la prevalencia de esta última no ha variado desde 1996<sup>18</sup>. En las regiones de colina y montaña del centro-oeste y el extremo oeste, la malnutrición crónica —retraso del crecimiento— es muy grave, con una prevalencia de entre el 50% y el 70%. La anemia afecta al 46% de los niños en edades comprendidas entre los 6 y los 59 meses de edad y al 35% de las mujeres en edad reproductiva<sup>18</sup> y no ha experimentado grandes cambios durante los últimos cinco años.

<sup>10</sup> Banco Asiático de Desarrollo. 2011. Nepal Agricultural Development Strategy: Draft Assessment Report. Katmandú.

<sup>11</sup> El tamaño de las explotaciones del 50% de los hogares es inferior a 0,5 hectáreas. Banco Asiático de Desarrollo. 2011

<sup>12</sup> PMA/Nepal Development Research Institute. 2010. Protracted relief and recovery operation 106760 Final Evaluation Report. Katmandú.

<sup>13</sup> PMA y Sistema de Seguimiento y Análisis de la Seguridad Alimentaria (NeKSAP) de Nepal. 2011. *Nepal Food Security Bulletin*, núm. 32.

<sup>14</sup> PMA. 2012. Climate Risk and Food Security in Nepal (borrador).

<sup>15</sup> Grupo Intergubernamental de Expertos sobre el Cambio Climático. 2007. *Fourth Assessment Report*. Cambridge, Reino Unido, Cambridge University Press.

<sup>16</sup> Ministerio de Medio Ambiente. 2010. National Adaptation Programme of Action to Climate Change. Katmandú.

<sup>17</sup> Ministerio de Agricultura y Cooperativas. 2009-2010. Información estadística sobre la agricultura en Nepal. Katmandú.

<sup>18</sup> Ministerio de Salud y Población. 2011. Encuesta nacional de demografía y salud. Katmandú.

10. Tan solo el 18% de bebés nacen en los centros de salud, y únicamente el 19% de los partos son atendidos por parteras capacitadas<sup>19</sup>. La mortalidad materna representa el 11% de las muertes entre las mujeres en edad reproductiva<sup>20</sup>.

## Educación

11. La tasa de matrícula en la educación básica ha aumentado hasta alcanzar el 87%, con una relación de 99 niñas por cada 100 niños<sup>21</sup>, pero el acceso a una educación de calidad sigue siendo un desafío: el 30% de los niños abandona la escuela antes de finalizar el octavo grado, el 21% repite el primer grado y el 6% el octavo grado. Tradicionalmente, los grupos desfavorecidos y minoritarios alcanzan niveles educativos bajos; entre los dalit, las tasas de matrícula en el ciclo primario son del 22%, del 15% en el primer ciclo de la enseñanza secundaria, del 11% en el ciclo secundario y del 7% en el ciclo superior de la enseñanza secundaria.
12. La escolarización preescolar mejora el desarrollo del niño y la eficiencia de la educación básica, pero solo el 54% de los niños de primer grado han asistido a centro de enseñanza preescolar.

## Políticas y prioridades del Gobierno

13. El Gobierno está liderando la participación de Nepal en el Movimiento para el fomento de la nutrición (SUN) mediante la finalización de un plan multisectorial de nutrición para los primeros 1.000 días de vida de un niño, desde la concepción hasta los 2 años de edad, y creando un comité directivo nacional de seguridad alimentaria y nutricional con representantes de ministerios públicos, asociados y expertos técnicos, en particular del PMA y el Fondo de las Naciones Unidas para la Infancia (UNICEF). Los comités de coordinación a nivel de distrito se encargarán del diseño, la ejecución, el seguimiento y la evaluación de los programas.
14. Mediante una estrategia de desarrollo agrícola, que finalizará en 2012, se va a tratar de mejorar la productividad y la competitividad; dicha estrategia incluye un plan decenal de acción en la esfera de la alimentación y la nutrición elaborado por el Ministerio de Agricultura y Cooperativas.
15. Los asociados en el desarrollo apoyan el programa de reforma del sector escolar destinado a mejorar el acceso a la enseñanza y su calidad. El PMA apoya el programa que comprende la totalidad del sector educativo. El Gobierno se ha comprometido a promover la alimentación escolar como medio para garantizar el acceso en igualdad de condiciones a la educación, y la ha incorporado en su plan de trabajo y presupuesto anual.

## ENSEÑANZAS EXTRAÍDAS DE LA COOPERACIÓN ANTERIOR

16. El PMA lleva interviniendo en Nepal desde 1964 mediante operaciones de socorro de emergencia, operaciones prolongadas de socorro y recuperación (OPSR) y actividades de desarrollo. En la evaluación de la cartera de proyectos de asistencia del PMA en Nepal (2002-2009) se concluyó que el PMA era un asociado gubernamental competente con capacidad probada para llegar a poblaciones remotas y asistirles, aun en situaciones de conflicto. Además, se recomendó adoptar un enfoque de red de seguridad basada en

<sup>19</sup> Encuesta nacional de demografía y salud de 2006.

<sup>20</sup> Ministerio de Salud y Población. 2010. Nepal Maternal Mortality and Morbidity Study in 8 Districts, 2008/09. Katmandú.

<sup>21</sup> Ministerio de Educación. 2012. Flash Report 2011-2012. Katmandú.

actividades productivas a más largo plazo; crear más sinergias entre las intervenciones del PMA y mantener la capacidad para la intervención en casos de emergencia. En la estrategia del PMA para Nepal 2010-2013 se abordan esas recomendaciones, que son cruciales para el presente programa en el país (PP). A partir de 2013, la cartera del PMA estará compuesta por una OPSR para los refugiados de Bhután y este PP.

17. El programa de alimentación escolar comenzó en 1996 y ha contribuido a aumentar las tasas de matrícula y asistencia en las escuelas primarias de las zonas rurales<sup>22</sup>. El incentivo que representan para las niñas las raciones para llevar a casa ha permitido reducir las disparidades de género y proporcionar transferencias de valor a sus familias<sup>23</sup>. Mediante el programa de alimentación escolar a base de efectivo del Gobierno en zonas no seleccionadas por el PMA se aplica el sistema de compras descentralizadas, asignando efectivo a las escuelas a cambio de suministrar el almuerzo a los alumnos. En un estudio del PMA y el Gobierno se recomienda fusionar los programas de alimentación escolar del Gobierno a base de efectivo y del PMA a base de alimentos en un solo programa nacional de primero a octavo grado<sup>24</sup>. El incentivo del PMA para que las niñas asistan a la escuela dejará de aplicarse en razón de la reducción de las disparidades de género y de un nuevo programa nacional de becas para niñas subvencionado por el Gobierno.
18. En los estudios conjuntos del PMA y el Gobierno se llegó a la conclusión de que el programa de salud y nutrición maternoinfantiles (SNMI), iniciado en 2002, había permitido aumentar el número de mujeres y niños que recibían los servicios de los centros de salud<sup>25</sup>. La asociación con una organización no gubernamental (ONG) local ha contribuido a estas mejoras.
19. En 2009 el PMA lanzó, en relación con las actividades de creación de activos, un proyecto de fortificación casera con micronutrientes en polvo para niños de 6 a 59 meses de edad en los distritos de las regiones de colina y montaña del centro-oeste y el extremo oeste. En una encuesta final se concluyó que la prevalencia de anemia y el retraso del crecimiento habían disminuido en varios distritos<sup>26</sup>. Este proyecto se está incorporando en un programa de micronutrientes en polvo dirigido por el Gobierno, que comenzará en 2012, y se prevé que abarcará a todo el país para 2015. El PMA facilitará las actividades de seguimiento, orientación técnica y promoción. Mediante una carta de entendimiento entre el PMA, el UNICEF y el Gobierno se definirán las funciones y responsabilidades respectivas.
20. Desde 1995, las actividades de creación de activos se han centrado en zonas expuestas crónicamente a la inseguridad alimentaria y se han destinado principalmente a mejorar la infraestructura rural, los vínculos comerciales, en particular mediante la capacitación de agricultores, la producción de alimentos y la generación de ingresos. En la evaluación de la OPSR<sup>12</sup> y en una evaluación de la Unión Europea<sup>27</sup> se llegó a la conclusión de que gracias

<sup>22</sup> PMA. 2010. Evaluación de la cartera en el país de la asistencia del PMA a Nepal (2002-2009). Roma.

<sup>23</sup> En la encuesta general del PMA sobre alimentación escolar de 2006 se determinó que la escolarización había aumentado en un 27,5% entre 2001 y 2005; según los datos de seguimiento del PMA, se registró un aumento del 9% entre 2008 y 2011, mientras que la asistencia de las niñas aumentó en un 27%.

<sup>24</sup> Ministerio de Educación y PMA. 2011. A Joint Review of the School Feeding Programme. Katmandú.

<sup>25</sup> Ministerio de Salud y Población, Ministerio de Educación y PMA. 2011. A Joint Review of the Mother and Child Health Care (MCHC) Programme. Katmandú.

<sup>26</sup> New Era y PMA. 2011. Micronutrient Supplementation for Children in Food-insecure Districts: End-line Survey. Katmandú.

<sup>27</sup> Programa del Mecanismo de ayuda alimentaria de la Unión Europea. 2011. Nepal Final Report. Oficina de la Delegación de la Unión Europea en Nepal. Katmandú.



a esas actividades habían disminuido los déficits alimentarios inmediatos, se habían protegido los activos y los medios de subsistencia a corto plazo, se había reforzado la organización comunitaria y se había contribuido a la consolidación de la paz<sup>28</sup>. Sin embargo, quedan por establecer el impacto de estas intervenciones a corto plazo y las mejoras sostenibles en los medios de subsistencia que generan.

21. En un examen de 2009 sobre la integración del concepto de protección en los programas del PMA se determinó que el fortalecimiento de la seguridad alimentaria impedía a muchas personas, en particular mujeres, recurrir a estrategias de supervivencia perjudiciales, como la trata de personas y la migración estacional. Las actividades de alimentos para la creación de activos (ACA) tienen efectos positivos más importantes sobre las mujeres y las personas que son objeto de discriminación basada en el sistema de castas cuando van acompañadas de campañas de sensibilización.
22. Las transferencias de efectivo, en particular la modalidad de efectivo para la creación de activos (ECA), empezaron a emplearse en 2007 en zonas en que los hogares tenían acceso a mercados que funcionaban mejor. Los datos de seguimiento indican que el efectivo es un incentivo eficaz que permite satisfacer las necesidades alimentarias. Los beneficiarios de transferencias de efectivo obtienen una puntuación relativa al consumo de alimentos más alta que los que reciben alimentos, y su puntuación también más alta en el índice relativo las estrategias de supervivencia indica que hay menos probabilidades de que recurran a mecanismos de supervivencia negativos<sup>29</sup>. Además, las transferencias de efectivo favorecen la producción agrícola y la actividad comercial, aumentando las existencias y la variedad de productos de los comerciantes.
23. El PMA brinda apoyo con actividades de ACA en zonas en las que escasean las tierras cultivables, habitadas por agricultores de subsistencia con un poder adquisitivo bajo y acceso limitado a los mercados. La cantidad y calidad de los alimentos, por lo general escasas en los mercados locales, reducen las probabilidades de que las transferencias de cupones para alimentos ocasionen distorsiones en el mercado. En un estudio sobre la asistencia alimentaria se determinó que la ayuda alimentaria representaba menos del 1% de las necesidades de cereales para consumo humano<sup>30</sup>.
24. Mediante el Sistema de seguimiento y análisis de la seguridad alimentaria de Nepal (*Nepal Khadya Surakshya Anugaman Pranali*, NeKSAP), establecido en 2002, se obtienen datos fiables que permiten orientar las estrategias de seguridad alimentaria y nutrición del PMA y el Gobierno y la selección de los beneficiarios. Este sistema permite recoger información detallada sobre la seguridad alimentaria y los precios de los mercados a través de una red de 32 supervisores de la ayuda alimentaria que trabajan en 72 de los 75 distritos del país, y comunicar los datos a todas las partes interesadas por medio de boletines trimestrales. El NeKSAP es el sistema más completo en Nepal y se está adoptando en el Ministerio de Agricultura y Cooperativas, bajo la orientación de la Comisión Nacional de Planificación.

<sup>28</sup> En las zonas de conflicto, los distintos grupos comunitarios colaboraron conjuntamente en la rehabilitación o creación de activos, lo que a menudo permitió fortalecer las relaciones entre las comunidades.

<sup>29</sup> Sobre la base de comparaciones en el PMA. 2009. OPSR 106760. Examen de mitad de período e informes de seguimiento 2011.

<sup>30</sup> PMA. 2010. Background Note: Dependency on Food Assistance. Katmandú, Nepal.

## ENFOQUE ESTRATÉGICO DEL PROGRAMA EN EL PAÍS

25. La meta del PP 200319 es aumentar la capacidad de resistencia de las comunidades vulnerables a las crisis, y promover la seguridad alimentaria y la nutrición en las poblaciones vulnerables.
26. En consonancia con las actividades del Gobierno para hacer frente a los desafíos que plantea la seguridad alimentaria, el PP centra su atención en las redes de seguridad con fines sociales en las esferas de la educación, la nutrición y el apoyo a los activos productivos y los medios de subsistencia. El PMA reforzará las instituciones y los sistemas nacionales y subnacionales para encontrar soluciones al problema de la seguridad alimentaria que estén en manos de las autoridades nacionales.
27. Las actividades del PP se realizarán a dos niveles:
- a nivel de los beneficiarios: fortalecimiento de la capacidad de resistencia de los hogares y las comunidades más vulnerables mediante la creación a largo plazo de capital humano y activos productivos, y
  - a nivel nacional: potenciación de la capacidad del Gobierno para formular y ejecutar políticas y programas de seguridad alimentaria y nutrición.
28. Los objetivos de este PP son:
- reducir la desnutrición entre las mujeres embarazadas y lactantes y los niños menores de 5 años: Objetivo Estratégico 4;
  - aumentar el acceso de los niños a la enseñanza preescolar y la educación básica y mejorar la calidad de la educación: Objetivo Estratégico 4;
  - apoyar el restablecimiento de los medios de subsistencia y la seguridad alimentaria y nutricional de las comunidades afectadas por las crisis: Objetivo Estratégico 3, y
  - posibilitar el desarrollo de sistemas sostenibles de seguridad alimentaria a largo plazo que estén en manos del propio país: Objetivo Estratégico 5<sup>31</sup>.
29. El PP está en consonancia con la estrategia del PMA en el país (2010-1013), el Marco de Asistencia de las Naciones Unidas para el Desarrollo (UNDAF) 2013-2017 y las estrategias y los planes de desarrollo del Gobierno. El PP contribuye a la consecución de los Objetivos de Desarrollo del Milenio 1 a 5 y 7<sup>32</sup>.
30. El PP está destinado a las poblaciones expuestas de forma crónica a la inseguridad alimentaria en las regiones de colina y montaña del centro-oeste y el extremo oeste (véase el Anexo III). Estas zonas se caracterizan por una situación de inseguridad alimentaria grave, malnutrición, pobreza y vulnerabilidad a los desastres naturales.

<sup>31</sup> Objetivo Estratégico 3: Reconstruir las comunidades y restablecer los medios de subsistencia después de un conflicto o una catástrofe o en situaciones de transición; Objetivo Estratégico 4: Reducir el hambre crónica y la desnutrición, y Objetivo Estratégico 5: Fortalecer las capacidades de los países para reducir el hambre, en especial mediante estrategias de traspaso de responsabilidades y compras locales.

<sup>32</sup> ODM 1: Erradicar la pobreza extrema y el hambre; ODM 2: Lograr la enseñanza primaria universal; ODM 3: Promover la igualdad entre los sexos y el empoderamiento de la mujer; ODM 4: Reducir la mortalidad de los niños menores de 5 años; ODM 5: Mejorar la salud materna, y ODM 7: Garantizar la sostenibilidad del medio ambiente

31. Se seleccionarán aldeas expuestas a la inseguridad alimentaria en 14 distritos prioritarios identificados mediante la tercera encuesta sobre el nivel de vida en Nepal (2010-2011), los datos del NeKSAP, la Encuesta nacional de demografía y salud de 2011 y el censo de población de ese mismo año. Todos los hogares de las aldeas seleccionadas podrán optar a recibir asistencia mediante al menos un componente del PP. Con este enfoque a nivel de distrito se fomentarán las sinergias, la eficiencia y la eficacia del programa.

### **Componentes del programa**

32. La magnitud y el alcance de cada componente del PP dependerán de la disponibilidad de asociados, las posibilidades de lograr la eficiencia en la cadena de suministro y la integración interna y externa, el valor agregado del PMA y la alineación con las prioridades del Gobierno y los asociados.
33. El PMA utilizará cupones para alimentos o transferencias de efectivo según las condiciones del mercado, las oportunidades de entrega, las preferencias de los beneficiarios y el análisis de los riesgos. En un estudio de mercado realizado en 2011 se confirmó que el efectivo podía utilizarse en prácticamente la mitad de las zonas seleccionadas, con lo que se reducirían los costos de entrega en un 20%. En el seguimiento de las transferencias de efectivo no se detectaron efectos negativos en las comunidades ni en los mercados locales. Las transferencias de efectivo se seguirán empleando en las actividades de creación de activos y el PMA estudiará opciones para utilizarlas en las actividades de nutrición, en asociación con interlocutores dedicados a tareas de protección social, organismos nacionales de contraparte e instituciones de investigación.
34. Se darán a conocer al Gobierno buenas prácticas de gestión del efectivo, como los seguros, el uso de tarjetas inteligentes y el seguimiento de los mercados, para conseguir una aplicación más generalizada.

<b>CUADRO 1: BENEFICIARIOS, POR COMPONENTE</b>						
	<b>Máximo anual en 2013-2015</b>			<b>Máximo anual en 2016-2017</b>		
	<b>Hombres/ niños</b>	<b>Mujeres/ niñas</b>	<b>Total</b>	<b>Hombres/ niños</b>	<b>Mujeres/ niñas</b>	<b>Total</b>
<b>Componente 1: Apoyo a los activos productivos y los medios de subsistencia</b>	205 004	205 331	<b>410 335</b>	164 003	164 264	<b>328 267</b>
<i>Alimentos solamente</i>	84 603	84 738	<b>169 341</b>	53 574	53 575	<b>107 149</b>
<i>Alimentos y efectivo</i>	107 660	107 834	<b>215 494</b>	91 475	91 734	<b>183 209</b>
<i>Efectivo solamente</i>	12 741	12 759	<b>25 500</b>	18 954	18 955	<b>37 909</b>
<b>Componente 2: Alimentación escolar</b>	166 500	166 500	<b>333 000</b>	125,000	125 000	<b>250 000</b>
<b>Componente 3: Mejora de la nutrición maternoinfantil</b>	42 650	67 350	<b>110 000</b>	35 150	59 850	<b>95 000</b>
<i>Mujeres embarazadas y lactantes (prevención del retraso del crecimiento)</i>	-	24 700	<b>24 700</b>	-	24 700	<b>24 700</b>
<i>Niños de 6 a 23 meses (prevención del retraso del crecimiento)</i>	20 150	20 150	<b>40 300</b>	20 150	20 150	<b>40 300</b>
<i>Niños de 6 a 59 meses (tratamiento de la malnutrición aguda moderada)</i>	22 500	22 500	<b>45 000</b>	15 000	15 000	<b>30 000</b>
<b>Componente 4: Desarrollo de capacidades</b>	n. d.	n. d.	<b>n. d.</b>	n. d.	n. d.	<b>n. d.</b>
<b>Total ajustado*</b>	<b>243 954</b>	<b>243 955</b>	<b>487 909</b>	<b>195 152</b>	<b>195 153</b>	<b>390 305</b>

\* Los totales se ajustan para evitar el doble recuento de los beneficiarios que participan en más de un componente.

### **Componente 1: Apoyo a los activos productivos y los medios de subsistencia**

35. Como se recomienda en la evaluación de la cartera en el país realizada por el PMA, las comunidades seleccionadas recibirán apoyo durante al menos tres años para dar lugar a la creación de activos productivos sostenibles. Esto representa el paso del enfoque a más corto plazo de las OPSR anteriores a un planteamiento orientado al desarrollo a más largo plazo.
36. Las actividades se centrarán en el reforzamiento de la gestión agrícola y de los recursos naturales, a fin de aumentar el acceso a medios de subsistencia alternativos y a oportunidades de generación de ingresos, potenciando al mismo tiempo la capacidad de resistencia a las catástrofes naturales y la adaptación al cambio climático. Las actividades destinadas a abordar las causas principales de la inseguridad alimentaria se definirán en consulta con las comunidades y los comités de desarrollo de los distritos y aldeas. El PMA y los asociados velarán por que las mujeres y las personas sin tierra participen en la toma de decisiones y puedan beneficiarse de mejores medios de subsistencia. Las actividades

serán sostenibles desde el punto de vista ambiental, en consonancia con las directrices del PMA<sup>33</sup>, y se complementarán con actividades de capacitación en materia de agricultura y de medios de subsistencia. Entre los activos comunitarios cabe destacar caminos secundarios, sistemas de gestión de los recursos hídricos, invernaderos, huertos y estanques piscícolas.

37. El PMA seguirá colaborando con el Ministerio de Desarrollo Local en su proyecto de red de seguridad con fines sociales. Las asociaciones con la Organización de las Naciones Unidas para la Alimentación y la Agricultura (FAO), el Fondo Internacional de Desarrollo Agrícola (FIDA), la Entidad de las Naciones Unidas para la Igualdad entre los Géneros y el Empoderamiento de la Mujer (ONU-Mujeres), ONG y programas de cooperación bilateral se fortalecerán para proporcionar a las comunidades beneficiarias orientación técnica, insumos agrícolas y otras formas de asistencia complementaria, así como para asegurar el empoderamiento económico de las mujeres en el medio rural mejorando su seguridad alimentaria y nutricional.
38. La ración de alimentos —5 kilos de cereales por día de trabajo por un promedio de 60 días laborales al año— cubre las necesidades medias de cereales de una familia<sup>34</sup> durante tres a cuatro meses y tiene en cuenta la producción media por hogar, los programas complementarios, los recursos locales y el trabajo agrícola estacional. La asistencia se prestará únicamente durante la temporada de escasez de alimentos. El valor de las transferencias de efectivo garantiza el acceso a las mismas cantidades de alimentos, teniendo en cuenta los precios de los alimentos y la escala de salarios en los mercados locales.

## Componente 2: Alimentación escolar

39. La modalidad de alimentación escolar contribuirá a alcanzar el objetivo del Gobierno de lograr la enseñanza primaria universal para 2015 y permitirá a los padres enviar a los niños a la escuela, además de representar una inversión en capital humano y mejorar los medios de subsistencia para el futuro. Los efectos que se prevé obtener son la reducción de las tasas de abandono escolar, el aumento de las tasas de asistencia y retención escolar (de primero a octavo grado) y el mantenimiento de tasas de matrícula elevadas.
40. En consonancia con la prelación que da el Gobierno al desarrollo del niño en la primera infancia y a la reestructuración de la educación básica, mediante el programa de alimentación escolar se prestará asistencia a los niños de las zonas prioritarias desde la enseñanza preescolar hasta el octavo grado, tal como se recomienda en el estudio sobre alimentación escolar realizado en 2011. La enseñanza preescolar prepara a los niños para la enseñanza primaria y permitirá reducir el hacinamiento de niños de menor edad en primer grado.
41. Los niños que asistan a la escuela recibirán una papilla diaria al mediodía —Supercereal<sup>35</sup> y aceite comestible de producción local—, que es similar a la del programa de alimentación escolar del Gobierno a base de efectivo, con el fin de facilitar el traspaso de responsabilidades y la sostenibilidad. El PMA defenderá ante el Gobierno la necesidad de mejorar el contenido nutricional de la alimentación escolar nacional.

<sup>33</sup> PMA y Scott Wilson. 2011. Technical Guidelines for the Project Management and Design of Small Rural Infrastructures.

<sup>34</sup> En Nepal esas necesidades ascienden a 80 kilos mensuales.

<sup>35</sup> En Nepal, el PMA utiliza una mezcla enriquecida de trigo y soja.

42. El PMA y el UNICEF seguirán velando por que las escuelas seleccionadas dispongan de agua e instalaciones sanitarias y por que en ellas se imparta educación en materia de salud, higiene y nutrición. Las asociaciones con la Organización de las Naciones Unidas para la Educación, la Ciencia y la Cultura, Save the Children Fund y otros interlocutores del sector de la educación se consolidarán para garantizar asistencia complementaria en materia de salud, nutrición y saneamiento en las escuelas. El PMA participará en el enfoque sectorial aplicado en la esfera de la educación; además, seguirá mejorando la calidad del aprendizaje mediante actividades basadas en las telecomunicaciones y renovando los edificios y las infraestructuras escolares para reducir el hacinamiento en las aulas.

### Componente 3: Mejora de la nutrición maternoinfantil

43. En las actividades de SNMI del PMA en Nepal se seguirá adoptando un enfoque combinado preventivo y curativo para abordar la alta prevalencia de desnutrición crónica o retraso del crecimiento entre los niños de edades comprendidas entre los 6 y los 23 meses y de desnutrición grave o emaciación entre niños de 6 a 59 meses en las comunidades seleccionadas expuestas a la inseguridad alimentaria.
44. **Retraso del crecimiento.** En un principio, el PMA suministrará Supercereal a las mujeres embarazadas y lactantes y a los niños de 6 a 23 meses en los centros de salud. El PMA experimentará en un distrito un alimento compuesto enriquecido mejorado —el Supercereal Plus— para reemplazar en 2015 el Supercereal en todos los niños de 6 a 23 meses de edad. El PMA, el Gobierno y otras partes interesadas desarrollarán conjuntamente prácticas mejoradas de nutrición e higiene para los cuidadores y otros miembros de los hogares, a fin de promover prácticas alimentarias óptimas para los lactantes y los niños pequeños.
45. **Emaciación.** El PMA, el Ministerio de Salud y Población y el UNICEF están elaborando directrices nacionales para la gestión y el tratamiento a nivel comunitario de la malnutrición aguda moderada entre los niños de 6 a 59 meses. El PMA llevará a cabo una segunda intervención experimental para el tratamiento de la malnutrición aguda moderada con Supercereal Plus, valiéndose del enfoque comunitario que emplean el UNICEF y el Gobierno para tratar de acabar con la malnutrición aguda grave.
46. Estas actividades están en consonancia con la política y estrategia nacionales del Gobierno en materia de nutrición y con la planificación multisectorial en curso en materia de nutrición. El PMA colabora con las partes interesadas en la nutrición en iniciativas como la iniciativa para poner fin al hambre entre los niños (REACH) y el Movimiento de fomento de la nutrición (SUN) de las Naciones Unidas, que reúnen intervenciones logradas para hacer frente a la desnutrición y sus causas y prestan apoyo a los gobiernos para elaborar estrategias y protocolos, en particular sobre nutrición materna.

### Componente 4: Desarrollo de capacidades

47. El PMA y los organismos de contraparte reforzarán las políticas y los programas nacionales de seguridad alimentaria y fortalecerán las instituciones y los sistemas nacionales y locales para la búsqueda de soluciones que estén en manos de las autoridades nacionales.

48. **Sistema de seguimiento y análisis de la seguridad alimentaria.** El seguimiento de la seguridad alimentaria es fundamental para obtener datos probatorios que permitan orientar la formulación de políticas y los programas de seguridad alimentaria. A fin de facilitar el traspaso del NeKSAP al Ministerio de Agricultura y Cooperativas antes de 2016, el PMA transferirá al Gobierno la recogida y análisis de datos sobre seguridad alimentaria a nivel central y de distrito.
49. **Estrategia nacional de alimentación escolar.** El PMA apoyará al Ministerio de Educación en la elaboración de su estrategia nacional de alimentación escolar, a fin de garantizar vínculos recíprocos y armonizar los respectivos objetivos, los criterios de orientación de la ayuda y las disposiciones en materia de nutrición entre los programas de comidas escolares y otras intervenciones de salud y nutrición en el marco del plan multisectorial en materia de nutrición. El apoyo consistirá, entre otras cosas, en una evaluación de la eficiencia y eficacia en función de los costos del uso de los alimentos de producción local y de las modalidades de transferencias vigentes. El PMA y el Ministerio de Educación prepararán un plan quinquenal para poner progresivamente el programa del PMA de alimentación escolar en manos del país, con etapas bien definidas y un proyecto de calendario para traspasar la responsabilidad de las escuelas por distrito. El PMA y el Gobierno prepararán conjuntamente un plan anual de traspaso progresivo del programa de incentivos para las niñas; dicho plan, de ser necesario, comprenderá la prestación de asistencia técnica. Además, el PMA seguirá fortaleciendo las capacidades gubernamentales en materia de seguimiento, mantenimiento de registros y presentación de informes por medio de un sistema informático en línea para la presentación de informes normalizados sobre los proyectos.
50. **Gestión del riesgo de catástrofes.** Con la coordinación del Ministerio del Interior, el PMA desarrollará las capacidades de preparación para la pronta intervención en casos de catástrofe a nivel central y de distrito, en particular mediante la prestación de capacitación técnica y apoyo a la gestión. También brindará asesoramiento a la Corporación de Alimentos de Nepal sobre cómo mejorar su capacidad de reserva de alimentos para casos de emergencia y seguirá coordinando los módulos de acción agrupada de seguridad alimentaria, logística y telecomunicaciones de emergencia, compuestos por el Gobierno, organismos de las Naciones Unidas y ONG asociadas.
51. **Nutrición.** El PMA seguirá prestando su apoyo al desarrollo de un programa nacional de distribución de micronutrientes en polvo, entre otros medios facilitando la capacitación a nivel de distrito e investigando más métodos de envasado y producción local de micronutrientes en polvo y alimentos complementarios enriquecidos que ofrezcan una buena relación costo-eficacia. El PMA dirigirá el grupo operativo nacional de nutrición materna nacional.

<b>CUADRO 2: RACIONES DE ALIMENTOS Y TRANSFERENCIAS, POR COMPONENTE (gramos/persona/día)</b>						
	<b>Componente 1: Apoyo a los activos productivos y los medios de subsistencia*</b>		<b>Componente 2: Alimentación escolar</b>	<b>Componente 3: Mejora de la nutrición maternoinfantil</b>		
	<b>ACA</b>	<b>ECA</b>	<b>Comidas en los establecimientos escolares</b>	<b>Prevención del retraso del crecimiento</b>		<b>Tratamiento de la malnutrición aguda moderada</b>
				<b>2013-2014</b>	<b>Proyecto experimental y 2015-2017</b>	
Cereales	943					
Supercereal			100	200		
Supercereal Plus					200	200
Aceite comestible			10			
Transferencias de efectivo (dólares/beneficiario/ día)		0.45				
<b>TOTAL</b>	<b>943</b>	<b>0,45</b>	<b>110</b>	<b>200</b>	<b>200</b>	<b>200</b>
Total de kilocalorías/día	3 396		468	760	788	788
<i>Porcentaje de kilocalorías de origen proteínico</i>			12,8	16,3	16,7	16,7
<i>Porcentaje de kilocalorías de origen lipídico</i>			34,6	18,9	22,8	22,8
Días de alimentación por año	60-90	60-90	200	365	60	60

\* 5 kilogramos/2,40 dólares por participante y día, para cinco beneficiarios por hogar. Algunos beneficiarios recibirán transferencias combinadas en concepto de ACA y ECA.



<b>CUADRO 3: TOTAL DE PRODUCTOS ALIMENTICIOS Y NECESIDADES DE EFECTIVO/CUPONES, POR COMPONENTE (toneladas/dólares)</b>				
	<b>Componente 1:</b>	<b>Componente 2:</b>	<b>Componente 3:</b>	<b>TOTAL</b>
	<b>Apoyo a los activos productivos y los medios de subsistencia</b>	<b>Alimentación escolar</b>	<b>Mejora de la nutrición maternoinfantil</b>	
Cereales	69 552			<b>69 552</b>
Supercereal		29 980	14 169	<b>44 149</b>
Supercereal Plus			11 896	<b>11 896</b>
Aceite comestible		2 998		<b>2 998</b>
Efectivo/ cupones (dólares)	17 898 587			<b>17 898 587</b>
<b>TOTAL DE LOS ALIMENTOS (toneladas)</b>	<b>69 552</b>	<b>32 978</b>	<b>26 065</b>	<b>128 595</b>
Porcentaje de las necesidades totales (alimentos solamente)	54	26	20	<b>100</b>

## GESTIÓN, SEGUIMIENTO Y EVALUACIÓN DEL PROGRAMA

### Gestión del programa

52. El PMA y los ministerios públicos y las autoridades de distrito pertinentes gestionarán el programa en el país. Las autoridades locales tendrán una participación activa.
53. *Compras.* El PMA comprará a nivel local el 80% de los alimentos compuestos enriquecidos destinados al presente PP. El mayor porcentaje de arroz se compra a nivel regional, pero el PMA está estudiando oportunidades para comprarlo en Nepal y hará el seguimiento de las condiciones del mercado y de los precios. El PMA trata de establecer vínculos entre sus proyectos de compra de alimentos y de apoyo a la agricultura.
54. *Logística.* El PMA asumirá la responsabilidad general de la logística de la cadena de suministro relacionada con las actividades de ACA y ECA y, al mismo tiempo, fomentará la capacidad del Ministerio de Desarrollo Local. La Dependencia de alimentación escolar del Ministerio de Educación se encarga de la logística de los componentes de alimentación escolar y SNMI, con el apoyo del PMA para la planificación, la compra y el seguimiento. El PMA cubrirá el 50% de los gastos públicos destinados al transporte interno, el almacenamiento y la manipulación de los productos desde los depósitos centrales de almacenamiento en Nepal hasta los más cercanos a los puntos de distribución. Los costos de transporte terrestre, almacenamiento y manipulación se examinarán periódicamente para adaptarlos a la evolución de las condiciones locales.

55. *Recursos.* El PP se ha elaborado en consulta con las partes interesadas del Gobierno y los asociados en el desarrollo. La planificación detallada con arreglo a distintas hipótesis y la priorización de las actividades se sustentarán en datos probatorios, para aumentar la credibilidad y manejar mejor las expectativas. Se prevé que gran parte de la financiación proceda de asignaciones multilaterales, financiación con fines específicos y contribuciones del Gobierno, que podrán complementarse con fondos temáticos y mediante programas conjuntos de las Naciones Unidas.

### **Seguimiento y evaluación**

56. Los organismos nacionales de contraparte y los asociados cooperantes, con la capacitación y el apoyo técnico recibidos del PMA, darán cuenta de la ejecución y los productos del programa a través de una base de datos en línea enlazada con los sistemas de gestión de información gubernamentales, con el fin de fomentar la participación y el sentido de apropiación del Gobierno.

57. El PMA emplea a supervisores sobre el terreno y a personal de programas para efectuar un seguimiento periódico de los distritos: cada seis meses se realizan 3.500 entrevistas a los beneficiarios. Las conclusiones se dan a conocer a todas las partes interesadas por medio de informes resumidos de seguimiento. Las auditorías públicas de las actividades de ACA y ECA permiten garantizar la transparencia; las percepciones y el grado de satisfacción de los beneficiarios se obtienen por medio de hojas de calificación y medios visuales, y se dejará constancia de las mejores prácticas en estudios de casos.

58. Las actividades basadas en la transferencia de efectivo se supervisarán con particular atención. La Dependencia de Análisis y Cartografía de la Vulnerabilidad del PMA reúne datos mensuales sobre la disponibilidad y los precios de los alimentos para fijar y revisar el valor de las transferencias de efectivo y garantizar que haya productos alimenticios básicos disponibles y sea fácil acceder a ellos.

59. En las evaluaciones de referencia, de mitad de período y finales se evaluará, con apoyo externo, la eficacia de las intervenciones del PMA así como todo impacto que puedan tener en los mercados y la producción local. Los datos de referencia se utilizarán para determinar los objetivos de los indicadores de los efectos en el marco lógico (véase el Anexo II).

---

## **EVALUACIÓN DE RIESGOS**

### **Riesgos contextuales**

60. La inestabilidad podría seguir caracterizando políticamente al país, retrasando la redacción de una nueva constitución, minando los logros en materia de desarrollo y amenazando la seguridad alimentaria y nutricional. Gracias al seguimiento de la seguridad alimentaria y nutricional a través del NeKSAP será posible intervenir prontamente frente a los cambios que puedan producirse. Los mecanismos de mitigación de las catástrofes naturales y la consiguiente respuesta deben integrarse en las políticas y estrategias nacionales. La función directiva que desempeña el PMA en los módulos de acción agrupada de seguridad alimentaria, logística y tecnología de la información y las comunicaciones facilitará las tareas de desarrollo de capacidades de los organismos nacionales de contraparte a nivel central y de distritos, y la rápida ejecución de las operaciones de emergencia cuando sea necesario.

### **Riesgos programáticos**

61. La capacidad del Gobierno para hacerse cargo de la ejecución depende de las

capacidades de las instituciones pertinentes. El PP prevé integrar el desarrollo de capacidades en todas las actividades, haciendo hincapié en los distritos. La fragilidad de las infraestructuras plantea desafíos logísticos y podría limitar el acceso a los beneficiarios seleccionados. La red de carreteras y caminos es objeto de seguimiento periódico y las modalidades de transporte se adaptan en consecuencia. Los cambios en el mercado podrían exigir modalidades de asistencia adaptadas: un sistema consolidado de evaluación del mercado permite supervisar las variaciones. Desde 2008 se han adoptado prácticas para reducir al mínimo los riesgos operacionales de gestionar, entregar y distribuir efectivo. La experiencia de Nepal con las tarjetas inteligentes se ha difundido ampliamente. La división de responsabilidades entre los asociados permite mitigar los efectos de los riesgos de la distribución de efectivo, y es obligatorio asegurar el efectivo en tránsito.

### **Riesgos institucionales**

62. Una financiación irregular e impredecible no permitiría prestar asistencia a las comunidades seleccionadas durante tres años, lo cual socavaría la sostenibilidad. Disponer de financiación plurianual, por el contrario, permitiría al PMA lograr resultados y garantizar una dotación de personal suficiente y adecuada.

## ANEXO I-A

RESUMEN DEL PRESUPUESTO (dólares)				
	Componente 1	Componente 2	Componente 3	Total
Productos alimenticios (toneladas) <sup>1</sup>	69 552	32 978	26 065	128 595
Costo de los productos alimenticios	27 289 648	26 674 020	27 083 328	81 046 996
Transferencias de efectivo	17 898 587			17 898 587
<b>Total</b>	<b>45 188 235</b>	<b>26 674 020</b>	<b>27 083 328</b>	<b>98 945 583</b>
Transporte externo				5 907 016
Transporte terrestre, almacenamiento y manipulación (total)				54 012 472
Transporte terrestre, almacenamiento y manipulación (por tonelada)				420
Otros costos operacionales directos*				20 181 840
Costos de apoyo directo <sup>2</sup>				22 194 632
Costos de apoyo indirecto <sup>3</sup> (7,0%)				14 086 907
<b>COSTO TOTAL PARA EL PMA</b>				<b>215 328 450</b>

\* Los costos de las actividades de desarrollo de capacidades están incluidos en los otros costos operacionales directos y los costos de apoyo directo.

<sup>1</sup> Se trata de una canasta de alimentos teórica utilizada con fines de presupuestación y aprobación, cuyo contenido puede experimentar variaciones.

<sup>2</sup> Se trata de una cifra indicativa facilitada a título informativo. La asignación de los costos de apoyo directo se revisa anualmente.

<sup>3</sup> La Junta Ejecutiva puede modificar la tasa de costos de apoyo indirecto durante el período de ejecución del proyecto.

## ANEXO I-B

<b>NECESIDADES DE APOYO DIRECTO (dólares)</b>	
<b>Personal y costos relacionados con el personal</b>	
Personal internacional de categoría profesional	4 583 719
Oficiales nacionales	2 898 468
Servicios generales	6 703 980
Personal local – horas extraordinarias	68 003
Consultores locales	650 000
Viajes del personal en comisión de servicio	1 680 253
<b>Total parcial</b>	<b>16 584 423</b>
<b>Gastos ordinarios</b>	
Alquiler de locales	493 001
Servicios (generales)	279 375
Suministros de oficina y otros materiales fungibles	276 000
Servicios de comunicación	560 600
Reparación y mantenimiento del equipo	128 700
Costos de funcionamiento y mantenimiento de los vehículos	630 450
Instalación de oficinas y reparaciones	293 050
Servicios prestados por otros organismos de las Naciones Unidas	320 350
<b>Total parcial</b>	<b>2 981 526</b>
<b>Equipo y costos de inversión</b>	
Alquiler de vehículos	805 800
Equipo de comunicación	1 342 383
Costos locales de seguridad	480 500
<b>Total parcial</b>	<b>2 628 683</b>
<b>TOTAL DE COSTOS DE APOYO DIRECTO</b>	<b>22 194 632</b>

ANEXO II: MARCO LÓGICO <sup>1</sup>		
Resultados	Indicadores de las realizaciones	Riesgos y supuestos
<p><b>Efectos del UNDAF</b></p> <p><b>Efecto 1</b></p> <p>El acceso de los grupos vulnerables y desfavorecidos a los servicios sociales básicos y a los programas ha mejorado de manera equitativa.</p> <p><b>Productos</b></p> <p>1. El Ministerio de Educación y sus instituciones obtienen mejores resultados en las esferas de la atención y la educación en la primera infancia y la educación estructurada y no estructurada, en consonancia con el Plan de reforma del sector escolar.</p> <p>2. Las familias, especialmente las de los grupos vulnerables, recurren a prácticas óptimas de atención y alimentación de las madres, los lactantes y los niños pequeños, y manejan la malnutrición aguda.</p> <p>3. Las adolescentes, las madres, los lactantes, los niños pequeños y los grupos vulnerables tienen mayor acceso a los micronutrientes esenciales, y los consumen en mayor medida.</p> <p>4. El Gobierno (Consejo nacional de planificación, Ministerio de Agricultura y Cooperativas, Ministerio de Desarrollo Local y Ministerio de Salud y Población) ha fortalecido los sistemas de gestión de la información para asegurar el seguimiento de la seguridad alimentaria y la nutrición con el fin de permitir que la formulación de políticas y la ejecución de las intervenciones estén bien fundamentadas.</p>	<p><b>Indicadores de los efectos del UNDAF</b></p> <p>➤ Porcentaje de niñas y niños que reciben la comida de mediodía en días lectivos Objetivo: 100%</p> <p>➤ Porcentaje de niños de 6 a 59 meses que tienen acceso a un tratamiento y gestión eficaces de la malnutrición aguda Objetivo: Encuesta de referencia prevista para agosto de 2012</p> <p>➤ Porcentaje de beneficiarios seleccionados que padecen anemia ferropénica en las zonas abarcadas por el programa</p> <p>➤ Mujeres embarazadas y lactantes Objetivo: 10% de reducción anual</p> <p>➤ Niños de 6 a 23 meses Objetivo: 10% de reducción anual</p> <p>➤ Capacidad tecnológica para la producción y envasado a nivel local de alimentos y suplementos enriquecidos Objetivo: Encuesta de referencia prevista para agosto de 2012</p>	<p>Las escuelas reciben apoyo suficiente: infraestructura, docentes, etc.</p> <p>La situación política y de seguridad se mantiene estable.</p> <p>Se cuenta con organismos públicos electos y estables a nivel nacional, regional, de distrito y de aldea.</p> <p>El Gobierno cuenta con un programa de alimentación complementaria para niños pequeños y mujeres embarazadas y lactantes en zonas expuestas a la inseguridad alimentaria.</p>

<sup>1</sup> Los objetivos podrían cambiar en función de los resultados de la encuesta de referencia prevista para agosto de 2012.

ANEXO II: MARCO LÓGICO		
Resultados	Indicadores de las realizaciones	Riesgos y supuestos
	<ul style="list-style-type: none"> <li>➤ El NeKSAP está administrado y financiado completamente por el Gobierno una vez finalizado el proyecto, e integrado en los sistemas vigentes.</li> </ul> <p>Objetivo: Traspaso del NeKSAP al Ministerio de Agricultura y Cooperativas</p> <ul style="list-style-type: none"> <li>➤ El sistema de información sobre nutrición está plenamente fortalecido y prevé mecanismos de notificación y adopción de medidas correctivas cuando sea necesario.</li> </ul> <p>Objetivo: Elaboración y puesta en funcionamiento de un sistema DevInfo para los indicadores de nutrición</p>	
<p><b>Efecto 2</b></p> <p>Los grupos de beneficiarios participan en el proceso de empoderamiento económico y establecimiento de un nivel mínimo de protección social, con los consiguientes beneficios.</p> <p><b>Producto</b></p> <p>1. Los grupos vulnerables tienen mayor acceso a activos productivos sostenibles y a servicios ambientales.</p>	<ul style="list-style-type: none"> <li>➤ Puntuación relativa al consumo de alimentos</li> </ul> <p>Objetivo: Estabilización de los hogares seleccionados en <math>\geq 35</math></p> <ul style="list-style-type: none"> <li>➤ Índice de estrategias de supervivencia perjudiciales</li> </ul> <p>Objetivo: Encuesta de referencia prevista para agosto de 2012</p> <ul style="list-style-type: none"> <li>➤ Puntuación relativa a los activos comunitarios</li> </ul> <p>Objetivo: Aumento mínimo del 80% en las comunidades seleccionadas</p>	<p>La situación política y de seguridad se mantiene estable.</p>
<p><b>Efecto 7</b></p> <p>Las personas que viven en zonas vulnerables al cambio climático y las catástrofes se benefician de una gestión mejorada de los riegos y son más resistentes a las crisis relacionadas con esos peligros.</p>	<ul style="list-style-type: none"> <li>➤ Las personas en por lo menos 20 distritos expuestos a la inseguridad alimentaria tienen acceso a reservas estratégicas de alimentos recientemente establecidas.</li> </ul> <p>Objetivo: <math>\geq 5</math> almacenes regionales establecidos y operativos para casos de emergencia</p>	

ANEXO II: MARCO LÓGICO		
Resultados	Indicadores de las realizaciones	Riesgos y supuestos
<b>Componente 1 del programa en el país: Apoyo a los activos productivos y los medios de subsistencia</b>		
<b>Objetivo Estratégico 3: Reconstruir las comunidades y restablecer los medios de subsistencia después de un conflicto o una catástrofe o en situaciones de transición</b>		
<p><b>Efecto 1.1</b> Consumo de alimentos suficiente durante el período de asistencia a los hogares seleccionados</p> <p><b>Efecto 1.2</b> Mayor acceso a activos de las comunidades seleccionadas en situaciones frágiles de transición</p>	<ul style="list-style-type: none"> <li>➤ Puntuación relativa al consumo de alimentos de los hogares Objetivo: Estabilización de los hogares seleccionados en <math>\geq 35</math></li> <li>➤ Índice relativo a las estrategias de supervivencia Objetivo: Encuesta de referencia prevista para agosto de 2012</li> <li>➤ Puntuación relativa al género: porcentaje de mujeres en posiciones de liderazgo que participan activamente en la toma de decisiones: determinación de proyectos, gestión de grupos de trabajadores, elaboración de registros Objetivo: 50%</li> </ul>	<p>La situación política y de seguridad se mantiene estable.</p> <p>Las instituciones públicas y las políticas y prácticas de buena gobernanza son estables.</p> <p>Se cuenta con organismos públicos electos y estables a nivel nacional, regional, de distrito y de aldea.</p> <p>El Ministerio de Desarrollo Local tiene un sentido de apropiación y una capacidad sólidos.</p> <p>Los factores externos, como las catástrofes naturales y el incremento de los costos de los insumos, no reducen la producción agrícola.</p> <p>Los mercados siguen funcionando en los distritos donde se presta asistencia en efectivo.</p>
<p><b>Producto 1.1</b> Distribución a los grupos seleccionados, en condiciones de seguridad, de suficientes productos alimenticios y artículos no alimentarios de calidad y transferencia de efectivo.</p>	<ul style="list-style-type: none"> <li>➤ Número de beneficiarios, por sexo y por grupo de edad</li> <li>➤ Volumen de alimentos distribuidos, por tipo, como porcentaje del volumen previsto</li> <li>➤ Cantidad de artículos no alimentarios distribuidos, por tipo, como porcentaje del volumen previsto</li> <li>➤ Total de efectivo transferido a los beneficiarios</li> <li>➤ Número de organismos de Naciones Unidas, organizaciones internacionales y ONG que colaboran con insumos y servicios complementarios</li> <li>➤ Número de programas y actividades conjuntos de las Naciones Unidas</li> <li>➤ Número de activos comunitarios creados o rehabilitados por las</li> </ul>	



<b>ANEXO II: MARCO LÓGICO</b>		
<b>Resultados</b>	<b>Indicadores de las realizaciones</b>	<b>Riesgos y supuestos</b>
	<p>comunidades o los individuos seleccionados, por tipo, como porcentaje del número previsto</p> <ul style="list-style-type: none"> <li>➤ Número de mujeres y hombres capacitados en las distintas esferas temáticas de apoyo a los medios de subsistencia</li> </ul>	
<b>Componente 2 del programa en el país: Alimentación escolar</b>		
<b>Objetivo Estratégico 4: Reducir el hambre crónica y la desnutrición</b>		
<p><b>Efecto: 2.1</b> Ampliación del acceso a la educación en las escuelas que reciben asistencia</p>	<ul style="list-style-type: none"> <li>➤ Tasa de matrícula: porcentaje medio anual de variación del número de niñas y niños matriculados Objetivo: 1%</li> <li>➤ Tasa de asistencia: número de días lectivos en que las niñas y los niños asisten a la escuela, como porcentaje del total de días lectivos Objetivo: 91%</li> <li>➤ Tasa de terminación de estudios: porcentaje de niñas y niños matriculados en primer grado que terminan el octavo grado Objetivo: 80%</li> </ul>	<p>El Ministerio de Educación posee un sólido sentido de apropiación, capacidad y buena voluntad.</p> <p>Los incrementos de los precios y las catástrofes naturales no agravan la situación de inseguridad alimentaria.</p> <p>Los factores externos, como las catástrofes naturales y el incremento de los costos de los insumos, no socavan la producción agrícola.</p> <p>No desaparecen las principales fuentes de ingreso alternativas.</p>
<p><b>Producto 2.1</b> Distribución, en condiciones de seguridad, de suficientes productos alimenticios y artículos no alimentarios de calidad, y transferencias de efectivo, a las niñas y niños seleccionados</p>	<ul style="list-style-type: none"> <li>➤ Número de días en que se proporciona alimentación, como porcentaje del total de días lectivos</li> <li>➤ Número de escuelas que reciben asistencia</li> <li>➤ Número de alumnos que reciben asistencia, por sexo</li> <li>➤ Volumen de alimentos distribuidos, por tipo, como porcentaje del volumen previsto</li> <li>➤ Número de niños y niñas de enseñanza preescolar que reciben asistencia</li> </ul>	



<b>ANEXO II: MARCO LÓGICO</b>		
<b>Resultados</b>	<b>Indicadores de las realizaciones</b>	<b>Riesgos y supuestos</b>
<b>Componente 3 del programa en el país: Mejora de la nutrición maternoinfantil</b>		
<b>3A: Prevención del retraso del crecimiento</b>		
<b>Objetivo Estratégico 4: Reducir el hambre crónica y la desnutrición</b>		
<b>Efecto 3.1A</b> Mejora del estado nutricional de los grupos seleccionados	<ul style="list-style-type: none"> <li>➤ Porcentaje de retraso del crecimiento entre los niños seleccionados menores de 2 años (altura para la edad) Objetivo: Encuesta de referencia prevista para agosto de 2012</li> <li>➤ Porcentaje de anemia ferropénica entre las mujeres embarazadas y lactantes y los niños menores de 2 años Objetivo: 10% de reducción anual</li> <li>➤ Porcentaje de mujeres embarazadas y lactantes seleccionadas con conocimientos avanzados en prácticas de alimentación de lactantes y niños pequeños Objetivo: 80%</li> </ul>	<p>El Ministerio de Salud y Población pone en marcha un programa de alimentación complementaria para niños pequeños y mujeres embarazadas y lactantes en los distritos seleccionados expuestos a la inseguridad alimentaria.</p> <p>Se dispone de suministros ininterrumpidos de alimentos suplementarios.</p> <p>Los factores externos, como las catástrofes naturales y el incremento de los costos de los insumos, no reducen la producción agrícola.</p> <p>El aumento de los precios y las catástrofes naturales no empeoran la situación de inseguridad alimentaria.</p> <p>No desaparecen las principales fuentes de ingreso alternativas.</p>
<b>3B: Tratamiento de la malnutrición aguda moderada</b>		
<b>Objetivo Estratégico 3: Reconstruir las comunidades y restablecer los medios de subsistencia después de un conflicto o una catástrofe o en situaciones de transición</b>		
<b>Efecto 3.1B</b> Mejora del estado nutricional de los grupos seleccionados	<ul style="list-style-type: none"> <li>➤ Porcentaje de malnutrición aguda entre los niños menores de 5 años (altura para la edad) Objetivo: Encuesta de referencia prevista para agosto de 2012</li> <li>➤ Tasa de eficacia de las actividades de alimentación complementaria: recuperación Objetivo: 75%</li> </ul>	<p>Se formulan oportunamente unas directrices nacionales para la gestión de la malnutrición aguda moderada.</p> <p>El Ministerio de Salud y Población pone en marcha un programa para la detección</p>



<b>ANEXO II: MARCO LÓGICO</b>		
<b>Resultados</b>	<b>Indicadores de las realizaciones</b>	<b>Riesgos y supuestos</b>
		temprana de la malnutrición aguda moderada y el tratamiento de los niños que la padecen.
		Se dispone de suministros ininterrumpidos de alimentos suplementarios.  Se dispone de suficiente financiación interna y externa.
<b>Efectos 3.1A y 3.1B</b>	<ul style="list-style-type: none"> <li>➤ Cantidad de alimentos enriquecidos, alimentos complementarios y productos nutricionales especiales distribuidos, por tipo, como porcentaje del volumen previsto</li> <li>➤ Cantidad de alimentos enriquecidos, alimentos complementarios y productos nutricionales especiales distribuidos, por tipo, como porcentaje del volumen efectivo distribuido</li> <li>➤ Número de mujeres embarazadas y lactantes que reciben asesoramiento y educación en materia de salud</li> <li>➤ Número de niños menores de 2 años y mujeres embarazadas y lactantes que reciben asistencia</li> </ul>	
<b>Componente 4 del programa en el país: Desarrollo de capacidades</b>		
<b>Objetivo Estratégico 5: Fortalecer las capacidades de los países para reducir el hambre, en especial mediante estrategias de traspaso de responsabilidades y compras locales</b>		
<b>4A. Sistema de seguimiento y análisis de la seguridad alimentaria y nutricional</b>		
<b>Efecto 4.1 A</b> Avances en materia de soluciones al problema del hambre que respondan plenamente a la iniciativa nacional.	<ul style="list-style-type: none"> <li>➤ Índice relativo a la capacidad nacional</li> </ul> Objetivo: Celebración de consultas en noviembre de 2012	La situación política y de seguridad se mantiene estable.  El Ministerio de Agricultura y Cooperativas posee un sentido de apropiación y una capacidad sólidos, entre otros fines para asignar los recursos necesarios.  Existen organismos públicos electos y estables en todos los niveles.

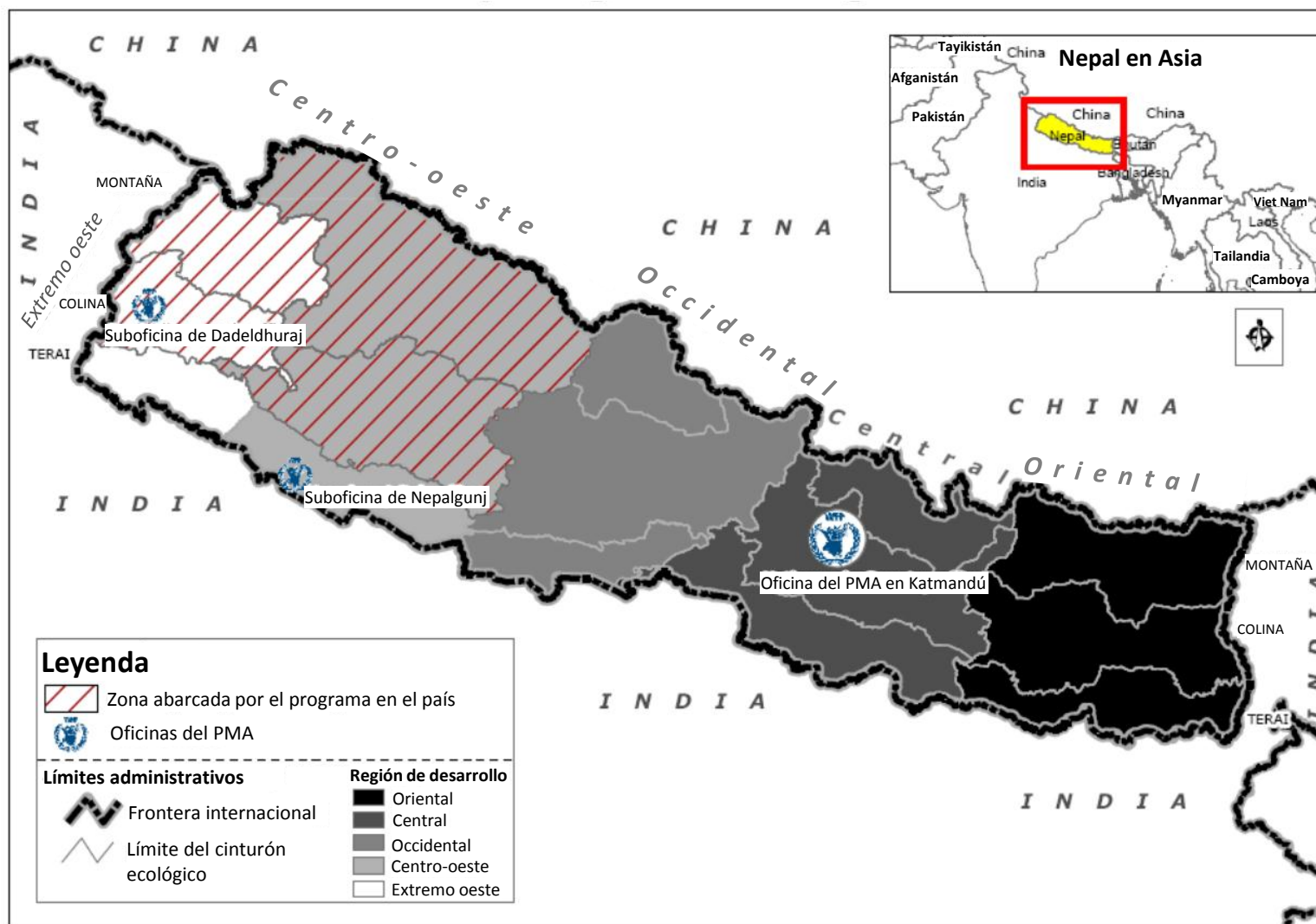


<b>ANEXO II: MARCO LÓGICO</b>		
<b>Resultados</b>	<b>Indicadores de las realizaciones</b>	<b>Riesgos y supuestos</b>
<b>4B. Estrategia nacional de alimentación escolar</b>		
<b>Efecto 4.1 B</b> El Ministerio de Educación y sus instituciones mejoran las realizaciones en las esferas de la atención y la educación en la primera infancia y la educación estructurada y no estructurada, en consonancia con el Plan de reforma del sector escolar.	<ul style="list-style-type: none"> <li>➤ Índice relativo a la capacidad nacional</li> </ul> Objetivo: Celebración de consultas en noviembre de 2012	El Ministerio de Educación posee un sólido sentido de apropiación y un firme compromiso.  Las actividades de alimentación escolar reciben financiación constante a través de los presupuestos públicos.
<b>4C. Gestión del riesgo de catástrofes</b>		
<b>Efecto 4.1 C</b> Sistemas nacionales de preparación para la pronta intervención en emergencias capaces de estar preparados e intervenir en casos de catástrofe	<ul style="list-style-type: none"> <li>➤ Creación y utilización de una reserva nacional de seguridad alimentaria para casos de emergencia</li> <li>➤ Objetivo: Creación y funcionamiento de 5 almacenes regionales</li> <li>➤ Establecimiento de un equipo de logística en la Corporación de Alimentos de Nepal, y coordinación reforzada entre los módulos de acción agrupada de logística y telecomunicaciones para emergencias</li> <li>➤ Índice relativo a la capacidad nacional</li> </ul> Objetivo: Celebración de consultas en noviembre de 2012	La Corporación de Alimentos de Nepal (Ministerio de Comercio y Suministros), el Ministerio del Interior, el Ministerio de Desarrollo Local y la Sociedad de la Cruz Roja de Nepal tienen un sentido de apropiación y una capacidad sólidos
<b>4D. Nutrición</b>		
<b>Efecto 4.1D</b> Las adolescentes, las madres, los lactantes, los niños pequeños y los grupos vulnerables desfavorecidos tienen mayor acceso a micronutrientes esenciales y los consumen en mayor medida.	<ul style="list-style-type: none"> <li>➤ Índice relativo a la capacidad nacional</li> <li>➤ Objetivo: Celebración de consultas en noviembre de 2012</li> <li>➤ Capacidad tecnológica para la producción y el envasado a nivel local de alimentos y suplementos enriquecidos</li> </ul> Objetivo: Encuesta de referencia prevista para agosto de 2012	
<b>Producto 4.1A–D</b>	<ul style="list-style-type: none"> <li>➤ Número de sistemas en funcionamiento, por tipo (sistemas de alerta temprana, planes de contingencia, sistemas de seguimiento de la seguridad alimentaria, etc.)</li> <li>➤ Creación o rehabilitación de activos para la reducción del riesgo y la mitigación de los efectos de las catástrofes, por tipo y por unidad de medida (superficie en hectáreas protegida/mejorada, número de árboles plantados, presas construidas, etc.)</li> <li>➤ Número de organismos de contraparte capacitados en desarrollo de</li> </ul>	



<b>ANEXO II: MARCO LÓGICO</b>		
<b>Resultados</b>	<b>Indicadores de las realizaciones</b>	<b>Riesgos y supuestos</b>
	capacidades en materia de actividades de SNMI y nutrición	
	<ul style="list-style-type: none"> <li>➤ Elaboración de directrices de nutrición para el programa de alimentación escolar</li> <li>➤ Número de personas capacitadas en diseño y planificación de programas, procedimientos y prácticas de ejecución, desglosado por categorías (personal del Gobierno y de los asociados)</li> <li>➤ Número de proyectos de asistencia técnica del PMA para el fortalecimiento de la capacidad nacional</li> <li>➤ Número de soluciones al problema del hambre gestionadas por el PMA, sistemas e instrumentos traspasados al Gobierno</li> </ul>	

## ZONA ABARCADA POR EL PROGRAMA EN EL PAÍS



Las denominaciones empleadas en esta publicación y la forma en que aparecen presentados los datos que esta contiene no entrañan, por parte del Programa Mundial de Alimentos (PMA), juicio alguno sobre la condición jurídica de ninguno de los países, territorios, ciudades o zonas citados o de sus autoridades, ni respecto de la delimitación de sus fronteras o límites.

---

## LISTA DE LAS SIGLAS UTILIZADAS EN EL PRESENTE DOCUMENTO

ACA	alimentos para la creación de activos
ECA	efectivo para la creación de activos
FAO	Organización de las Naciones Unidas para la Alimentación y la Agricultura
FIDA	Fondo Internacional de Desarrollo Agrícola
NeKSAP	Nepal Khadya Surakshya Anugaman Pranali (Sistema de seguimiento y análisis de la seguridad alimentaria de Nepal)
ODM	Objetivo de Desarrollo del Milenio
ONG	organización no gubernamental
OPSR	operación prolongada de socorro y recuperación
PIB	producto interno bruto
PNUD	Programa de las Naciones Unidas para el Desarrollo
PP	programa en el país
SNMI	salud y nutrición maternoinfantiles
UNICEF	Fondo de las Naciones Unidas para la Infancia