

برنامج
الأغذية
العالمي



Programme
Alimentaire
Mondial

World
Food
Programme

Programa
Mundial
de Alimentos

المجلس التنفيذي

الدورة العادية الثانية

روما، 2012/11/16-12

البرامج القطرية

البند 8 من جدول الأعمال

البرنامج القطري
لنيبال 200319 (2013-2017)

للموافقة
على أساس عدم الاعتراض



Distribution: GENERAL

WFP/EB.2/2012/8/7

31 July 2012

ORIGINAL: ENGLISH

مذكرة للمجلس التنفيذي

هذه الوثيقة مقدمة للمجلس التنفيذي للموافقة عليها على أساس عدم الاعتراض

تدعو الأمانة أعضاء المجلس الذين قد تكون لديهم أسئلة فنية تتعلق بمحتوى هذه الوثيقة إلى الاتصال بموظفي برنامج الأغذية العالمي المذكورين أدناه، ويفضل أن يتم ذلك قبل ابتداء دورة المجلس التنفيذي بفترة كافية.

مدير المكتب الإقليمي في بانكوك (آسيا): السيد K. Oshidari رقم الهاتف: 066513-3063
كبيرة موظفي الاتصال، المكتب الإقليمي في السيدة S. Izzi رقم الهاتف: 066513-2207
بانكوك (آسيا):

يمكنكم الاتصال بالسيدة I. Carpitella، كبيرة المساعدين الإداريين لوحدة خدمات المؤتمرات، إن كانت لديكم أسئلة تتعلق بتوفير الوثائق المتعلقة بأعمال المجلس التنفيذي وذلك على الهاتف رقم: (066513-2645).

ملخص

تسير نيبال على طريق تحقيق معظم أهدافها الإنمائية للألفية بحلول عام 2015، غير أنها تبقى أحد البلدان الأشد فقراً والأقل نمواً في العالم. وقد أدى انعدام الاستقرار السياسي وضعف النمو الاقتصادي وارتفاع الأسعار والتعرض للكوارث الطبيعية إلى وجود 6.7 ملايين من الناس دون الخط الوطني للفقير – أي ربع سكان البلاد. وتبلغ معدلات الفقر نسبة 42 في المائة في المناطق الجبلية و37 في المائة في مناطق الهضاب الغربية الوسطى والغربية القصوى.

ومعدلات سوء التغذية مرتفعة إذ يعاني 15 في المائة من السكان من انعدام الأمن الغذائي: وتبلغ نسبة النقرم بين الأطفال دون الخامسة 41 في المائة في حين أن نسبة الوزن المنخفض تبلغ 29 في المائة ونسبة الهزال 11 في المائة.

ويرمي البرنامج القطري هذا إلى تعزيز القدرة على التكيف لدى المجتمعات المحلية المعرضة للصدمات وإلى تعزيز الأمن الغذائي والتغذوي للسكان الضعفاء: وتتمثل أهدافه فيما يلي:

- ◀ الحد من نقص التغذية بين الحوامل والمرضعات والأطفال دون الخامسة؛
- ◀ زيادة إمكانية وصول الأطفال للتعليم قبل الابتدائي والتعليم الأساسي وتحسين نوعية هذا التعليم؛
- ◀ دعم إعادة إنشاء سبل العيش والأمن الغذائي والتغذوي في المجتمعات المحلية المتأثرة بالصدمات؛
- ◀ التمكين من إقامة نظم مستدامة مملوكة وطنياً للأمن الغذائي.

ويقدم البرنامج القطري 200319 الدعم للحكومة لمعالجة انعدام الأمن الغذائي، بالتركيز على شبكات الأمان الاجتماعي في مجالات التعليم والتغذية والأصول الإنتاجية لأغراض دعم سبل العيش. كما سيعمل البرنامج على تدعيم المؤسسات والنظم اللازمة لحلول الأمن الغذائي المملوكة وطنياً.

ويتفق البرنامج مع الاستراتيجية القطرية لنيبال لدى البرنامج وإطار عمل الأمم المتحدة للمساعدة الإنمائية (2013-2017) والخطط الإنمائية الحكومية. وهو يسهم في تحقيق الأهداف الإنمائية للألفية 1 و2 و3 و4 و5 و7 والأهداف الاستراتيجية 3 و4 و5.

مشروع القرار*

يوافق المجلس، على أساس عدم الاعتراض، على البرنامج القطري لنيبال 200319 (2013-2017) (WFP/EB.2/2012/8/7)، الذي تبلغ متطلباته من الأغذية 128 595 طنا متريا بتكلفة قدرها 81 مليون دولار أمريكي، وتبلغ متطلباته من النقد والقوائم 17.9 مليون دولار أمريكي، وبتكلفة إجمالية يتحملها البرنامج قدرها 215.3 مليون دولار أمريكي.

* هذا مشروع قرار، وللإطلاع على القرار النهائي الذي اعتمده المجلس، يرجى الرجوع إلى وثيقة القرارات والتوصيات الصادرة في نهاية الدورة.

تحليل الأوضاع

- 1- تسير نيبال على طريق تحقيق معظم أهدافها الإنمائية للألفية بحلول عام 2015،⁽¹⁾ غير أنها تبقى من بين بلدان العجز الغذائي ذات الدخل المنخفض وواحد من أقل البلدان نمواً، وهي تحتل المرتبة 157 في قائمة البلدان الـ187 على مؤشر التنمية البشرية. ويبلغ الدخل الوطني الإجمالي 1 160 دولاراً أمريكياً. وتعاني النساء من الحرمان بصورة خاصة، فمؤشر اللامساواة بين الجنسين يضعها في المرتبة 113 في قائمة البلدان الـ187⁽²⁾؛ ولا تتجاوز نسبة النساء اللاتي يعرفن القراءة والكتابة 45 في المائة.⁽³⁾
- 2- وقد ركز صناع السياسة خلال العقود الأخيرة على جهود تخفيف حدة الفقر، التي أسهمت بتخفيض بلغت نسبته 17 في المائة في عدد الفقراء، غير أن هناك 6.7 مليون شخص لا يزالون يعيشون دون الخط الوطني للفقر، وذلك من أصل عدد السكان البالغ 26.6 مليون نسمة. وتبلغ نسبة الفقر أعلاها في المناطق الريفية فهي 42 في المائة في المناطق الجبلية و37 في المائة في مناطق الهضاب الغربية الوسطى والغربية القصوى.⁽³⁾
- 3- وكانت قد نشأت فترة خمس سنوات من الجمود السياسي في أعقاب اتفاق السلام الشامل عام 2006، وهو الاتفاق الذي أنهى عقداً من النزاع المسلح. وخلال السنوات الثلاث الماضية، كان معدل النمو في الناتج الوطني الإجمالي يقل عن 4 في المائة.⁽⁴⁾ وأدت الإضرابات المتكررة إلى تعطيل النشاط الاقتصادي، وترك ثلث العمال الذكور البلاد بحثاً عن العمل في الخارج. ويعتبر تدفق التحويلات من الخارج مصدر الدخل الأكبر أهمية إذ تتجاوز نسبته 25 في المائة من الناتج الوطني الإجمالي.⁽⁵⁾

الأمن الغذائي وسبل العيش

- 4- يعاني ما نسبته 15 في المائة من السكان من انعدام الأمن الغذائي الذي ترتفع معدلاته خاصة في مناطق الهضاب والجبال الغربية الوسطى والغربية القصوى، حيث يتأثر بذلك 900 000 شخص، على الرغم من وجود فائض في الحبوب في الفترة 2011/2010. ويكفي الإنتاج في كثير من المناطق للاحتياجات الغذائية الأساسية لثلاثة إلى ستة أشهر.⁽⁶⁾
- 5- وقد شهد مؤشر الأسعار الاستهلاكية خلال العامين الماضيين زيادة قدرها 9.6 في المائة، الأمر الذي أدى إلى تقلص القدرة الشرائية.⁽⁷⁾ وتفاقت حالة التضخم بسبب قلة الطرقات في المناطق الريفية.⁽⁸⁾ وفي بعض المقاطعات الهضابية والجبلية، ارتفعت أسعار الأرز الخشن بنسبة 185 في المائة عما هو عليه الحال في حزام الإنتاج الزراعي الرئيسي في نيبال.⁽⁹⁾ وكثيراً ما تكون أسواق هذه المناطق على مسافة لا تقل عن مسيرة يوم واحد على الأقدام.

(1) برنامج الأمم المتحدة الإنمائي. 2011. تقرير التنمية البشرية. نيويورك.

(2) يعكس مؤشر اللامساواة بين الجنسين حالة الحرمان التي تعاني منها النساء من حيث الصحة الإنجابية والتكوين وسوق العمل.

(3) المكتب المركزي للإحصاء. الدراسة الاستقصائية الثالثة إن مستويات المعيشة في نيبال، 2010-2011. كاتماندو.

(4) وزارة المالية النيبالية (2011): متاح على الموقع التالي: www.mof.gov.np

(5) البنك الدولي. 2011. الهجرة على نطاق واسع والتحويلات النقدية في نيبال: القضايا والتحديات والفرص. واشنطن العاصمة.

(6) برنامج الأغذية العالمي والنظام النيبالي لرصد وتحليل الأمن الغذائي (NeKSAP). 2011. نشرات الأمن الغذائي في نيبال.

(7) مصرف راسترا في نيبال. 2010. السياسة النقدية والسنة المالية 2010/2011. كاتماندو.

(8) لا توجد طرقات معبدة في الغرب الأقصى. وزارة البنية المحلية والتنمية، 2011.

(9) برنامج الأغذية العالمي ووزارة الزراعة والتعاونيات. 2011. اتحاد غرف التجارة والصناعة النيبالية، محفل الاهتمام بحماية المستهلك. نشرة مراقبة الأسواق (أعداد مختلفة).

- 6- وتعتبر الزراعة القطاع المهيمن في نيبال غير أنه الأقل إنتاجية: فثلاثا قوة العمل تعمل في الزراعة غير أنها لا تنتج إلا ربع الناتج المحلي الإجمالي⁽¹⁰⁾. وخلال العقد الماضي، بلغت نسبة مخصصات الزراعة في الميزانية 3 في المائة أو أقل، كما تراجع تيرعات المانحين. ولا يستخدم الجانب الأعظم من التحويلات النقدية التي يرسلها المغتربون في الاستثمار المنتج⁽¹⁰⁾ ويحد انخفاض الاستثمار في الزراعة من الأخذ بالتكنولوجيا ومن المدخلات. ونظراً لمحدودية نسبة المساحة الصالحة للزراعة للشخص الواحد، فإن لذلك آثار وخيمة على الإنتاج الزراعي⁽¹¹⁾.
- 7- ويؤدي انخفاض الاستثمار في الزراعة إلى شدة الاعتماد على الأحوال الجوية⁽¹²⁾ وقد أنتجت الأحوال الجوية الجيدة فائضاً في الحبوب في الفترة 2011/2010⁽¹³⁾، غير أن الجفاف والفيضانات أسهما في إحداث عجز في الحبوب في أربع من السنوات الست الماضية. ويمكن للزيادة المتوقعة في تواتر الأحوال الجوية المتطرفة⁽¹⁴⁾ وفي حدتها ومدتها أن تحدث نقصاً في الغلال في المناطق المتأثرة وزيادة في تقلبات أسعار الأغذية والمخاطر التي تتعرض لها الصحة والتغذية، وأن تؤدي إلى شح في المياه⁽¹⁵⁾ وقد حدد برنامج العمل الوطني للتكيف أن الأمن الغذائي هو أحد القطاعات الأكثر تأثراً بتغير المناخ⁽¹⁶⁾.
- 8- والهيئة النيبالية للأغذية التابعة لوزارة التجارة والإمدادات هي المسؤولة عن تثبيت الأسواق وإدارة احتياطي الأمن الغذائي وبيع الأرز المدعوم للمستفيدين. وقد وفرت الهيئة 16 000 طن متري من الأرز خلال عامي 2009 و2010. وبلغ العجز الوطني في الحبوب 330 000 طن متري⁽¹⁷⁾ ولا تصل شبكات الأمان الاجتماعي ذات الأساس النقدي إلا إلى أقل من 12 في المائة من السكان.

الصحة والتغذية

- 9- يستمر انتشار سوء التغذية على معدلاته المرتفعة: فنسبة 41 في المائة من الأطفال دون الخامسة يعانون من التقزم في حين أن 29 في المائة يعانون من نقص الوزن و11 في المائة من الهزال. وقد بقيت معدلات انتشار الهزال على حالها منذ عام 1996⁽¹⁸⁾ وقد بلغ سوء التغذية المزمن – التقزم – نسباً متطرفة في المناطق الغربية المتوسطة والقصى حيث يتراوح معدل الانتشار بين 50 و70 في المائة. وتبلغ نسبة الإصابة بفقر الدم بين الأطفال الذين يتراوح عمرهم بين ستة أشهر و59 شهراً 46 في المائة وبين النساء في سن الإنجاب 35 في المائة⁽¹⁸⁾ ولم يطرأ أي تغيير حقيقي خلال السنوات الخمس الماضية.
- 10- ويجري 18 في المائة فقط من الولادات في مرافق الصحة العامة، ويتم 19 في المائة من الولادات بمساعدة قابلة لديها الخبرة⁽¹⁹⁾ وتبلغ نسبة الوفيات النفاسية 11 في المائة من مجموع وفيات النساء في سن الإنجاب⁽²⁰⁾.

(10) مصرف التنمية الآسيوي. 2011. استراتيجية التنمية الزراعية في نيبال. مشروع تقرير التقدير. كاتماندو، نيبال.

(11) يقل حجم المزارع لدى 50 في المائة من الأسر عن 0.5 هكتار. مصرف التنمية الآسيوي. 2011.

(12) برنامج الأغذية العالمي المعهد النيبالي للبحوث الإنمائية. 2010. تقرير التقييم النهائي للعملية الممتدة 106760، كاتماندو، نيبال.

(13) برنامج الأغذية العالمي والنظام النيبالي لرصد وتحليل الأمن الغذائي (NeKSAP). 2011. نشرة الأمن الغذائي في نيبال، العدد 32.

(14) برنامج الأغذية العالمي. 2012. مخاطر الأحوال الجوية والأمن الغذائي في نيبال. (مشروع)

(15) الفريق الحكومي الدولي المعني بتغير المناخ. 2007. تقرير التقييم الرابع. كامبريدج، المملكة المتحدة، دار منشورات جامعة كامبريدج.

(16) وزارة البيئة. 2010. برنامج العمل الوطني للتكيف مع تغير المناخ. كاتماندو.

(17) وزارة الزراعة والتعاونيات. 2010/2009. معلومات إحصائية عن الزراعة النيبالية. كاتماندو.

(18) وزارة الصحة والسكان. 2011. الدراسة الاستقصائية عن الصحة السكانية لعام 2011. كاتماندو.

(19) الدراسة الاستقصائية عن الصحة السكانية لعام 2006.

(20) وزارة الصحة والسكان. 2010. دراسة عن الوفيات والإصابة بالأمراض النفاسية في 8 مقاطعات في نيبال خلال الفترة 2009/2008. كاتماندو.

التعليم

- 11- ارتفعت نسبة التسجيل في مدارس التعليم الأساسي إلى 87 في المائة وبمعدل 99 من الإناث مقابل كل 100 من الذكور.⁽²¹⁾ على أن الحصول على التعليم الجيد لا يزال يشكل تحدياً، فنسبة 30 في المائة من الأطفال ينقطعون عن المدرسة قبل إنهاء الصف الثامن، كما أن 21 في المائة يعيدون الصف الأول و6 في المائة يعيدون الصف الثامن. وتقليدياً، لا يحقق أطفال الفئات المحرومة والأقليات إلا مستويات منخفضة من التحصيل التعليمي. ولا تبلغ نسبة التسجيل بين الداليت إلا 22 في المائة في المرحلة الابتدائية و15 في المائة في المرحلة الثانوية الدنيا و11 في المائة في المرحلة الثانوية و7 في المائة في المرحلة الثانوية العليا.
- 12- ويعزز الالتحاق بالمدارس قبل الابتدائية من نمو الطفل ومن كفاءة التعليم الأساسي. غير أن نسبة التلاميذ في الصف الأول الذين كانوا قد التحقوا بالمدرسة قبل الابتدائية لا تبلغ إلا 54 في المائة.

السياسات والأولويات الحكومية

- 13- تقود الحكومة مشاركة نيبال في مبادرة تحسين مستوى التغذية، من خلال استكمال خطة للتغذية متعددة القطاعات للأيام الألف الأولى من حياة الطفل من بداية الحمل وحتى السنتين، ومن خلال تشكيل لجنة توجيهية وطنية للأمن الغذائي والتغذوي يأتي أعضاؤها من الوزارات الحكومية والشركاء والخبراء التقنيين، بما في ذلك من البرنامج ومن منظمة الأمم المتحدة للطفولة (اليونيسف). وستعمل لجان التنسيق على مستوى المقاطعات على تصميم البرامج وتنفيذها ورصدها وتقييمها.
- 14- وهناك استراتيجية للتنمية الزراعية سيتم وضعها خلال عام 2012 وهي ترمي إلى تحسين الإنتاجية والقدرة على التنافس وتشمل خطة عمل للأغذية والزراعة مدتها عشر سنوات وضعتها وزارة الزراعة والتعاونيات.
- 15- ويساند الشركاء الإنمائيون برنامج إصلاح القطاع المدرسي بغية تعزيز نوعية التعليم وإمكانية الوصول إليه. ويدعم البرنامج برنامج التعليم الموجه للقطاع ككل. وتلتزم الحكومة بالتغذية المدرسية كأداة لضمان المساواة في الوصول إلى التعليم، وهي تدرج التغذية المدرسية في خطة عملها وميزانيتها السنوية.

التعاون في الماضي والدروس المستفادة

- 16- يعمل البرنامج في نيبال منذ عام 1964، في عمليات الإغاثة في حالات الطوارئ والعمليات الممتدة للإغاثة والإنعاش والأنشطة الإنمائية. وقد وجد تقييم الحافظة القطرية لمساعدة البرنامج إلى نيبال (2002-2009) أن البرنامج شريك ماهر للحكومة يتمتع بقدرة ثابتة على بلوغ سكان المناطق النائية ومساعدتهم، حتى خلال فترات النزاع. وأوصى التقييم باعتماد نهج أطول أجلاً إزاء شبكات الأمان الإنتاجية؛ والاستفادة من أوجه التآزر بين تدخلات البرنامج؛ والحفاظ على القدرة على الاستجابة لحالات الطوارئ. وقد عالجت استراتيجية نيبال القطرية (2010-2013) هذه التوصيات التي تحتل مكانة مركزية في هذا البرنامج القطري. واعتباراً من عام 2013، ستتألف حافظة البرنامج من عملية ممتدة للإغاثة والإنعاش موجهة للاجئين القادمين من بوتان، ومن هذا البرنامج القطري.

(21) وزارة التعليم، 2012. تقرير سريع 2011-2012. كتماننو.

- 17- وكان برنامج التغذية المدرسية قد بدأ عام 1996 وأسهم في زيادة التسجيل والحضور في المدارس الابتدائية في المناطق الريفية⁽²²⁾ وأدى الحافز المتمثل بحصص التغذية التي تحملها الفتيات إلى المنزل إلى الحد من الفارق بين الجنسين في التسجيل والحضور وأوصل قيمة هذه التغذية إلى أسرهن⁽²³⁾ ويقوم برنامج التغذية المدرسية المستند إلى النقد، والذي تنفذه الحكومة في مناطق لا يستهدفها البرنامج، بالشراء على أساس لا مركزي وهو يخصص النقد للمدارس لتقديم وجبات منتصف النهار للأطفال. ويوصي استعراض مشترك بين البرنامج والحكومة بالدمج بين التغذية المدرسية المستندة إلى النقد والتي تنفذها الحكومة وتلك المستندة إلى الغذاء والتي يقدمها البرنامج، وذلك في برنامج وطني للصفوف الأولى إلى الثامن⁽²⁴⁾ وعلى ضوء ما تحقق من الحد من الفارق بين الجنسين في التسجيل والحضور والبرنامج الوطني الجديد للمنح الدراسية الموجهة للفتيات والتي تمولها الحكومة، فإن البرنامج سيوقف الحوافز التي يقدمها لتشجيع حضور الفتيات في المدارس.
- 18- ووجدت استعراضات مشتركة أجراها البرنامج مع الحكومة أن برنامج صحة وتغذية الأم والطفل الذي كان قد بدأ عام 2002 أدى إلى زيادة عدد النساء والأطفال الذين يستخدمون المرافق الصحية⁽²⁵⁾ وأسهمت في تحقيق هذا التحسن شراكة أقيمت مع منظمة محلية عبر حكومية.
- 19- وفي عام 2009، أطلق البرنامج مشروعاً للتدعيم المنزلي يقدم مسحوق المغذيات الدقيقة للأطفال بين الستة أشهر و59 شهراً في المقاطعات الهضابية والجبلية في المناطق الغربية الوسطى والغربية القصوى. ووجدت دراسة استقصائية للنتائج تراجعاً في انتشار فقر الدم والتقرم في عدة مقاطعات⁽²⁶⁾ ويجري العمل على إدماج هذا المشروع في البرنامج الوطني لمسحوق المغذيات الدقيقة الذي تقوده الحكومة، والذي سيبدأ في 2012 وينتظر أن يغطي البلاد كلها بحلول عام 2015. وسيقدم البرنامج الرصد والتوجيه التقني والمشورة. وسيوضع خطاب تفاهم بين البرنامج والحكومة يحدد الأدوار والمسؤوليات.
- 20- وقد استهدفت أنشطة بناء الأصول، منذ عام 1995، المناطق غير الآمنة غذائياً وركزت على تحسين الهياكل الأساسية وإنتاج الأغذية – بما في ذلك من خلال تدريب المزارعين – وإقامة الروابط بالأسواق. وخلص كل من تقييم العملية الممتدة⁽¹²⁾ وتقييم الاتحاد الأوروبي⁽²⁷⁾ إلى أن الأنشطة خفّضت العجز المباشر في الأغذية وحمّت الأصول وسبل العيش في المجال القصير وعززت تنظيم المجتمع المحلي وأسهمت في بناء السلام⁽²⁸⁾ على أنه لا يزال يتعين التداويل على الآثار والتحسينات المستدامة التي حققتها هذه التدخلات القصيرة الأجل في سبل العيش.
- 21- وأظهر استعراض أجري عام 2009 عن إدراج الحماية في برامج البرنامج أن تحسين الأمن الغذائي يمنع كثيراً من الناس من اللجوء إلى استراتيجيات التكيف الضارة من قبيل الاتجار بالبشر والهجرة الموسمية. ولأنشطة الغذاء من أجل إنشاء الأصول آثار إيجابية أكثر أهمية، إن اقترنت بحملات للتوعية، بالنسبة للنساء والفئات السكانية التي تتعرض للتمييز الفئوي.

(22) برنامج الأغذية العالمي، 2010. تقييم الحافظة القطرية لمساعدة البرنامج إلى نيبال (2002-2009). روما.

(23) وجدت الدراسة الاستقصائية التي أجراها البرنامج عام 2006 للتغذية المدرسية في العالم أن التسجيل ارتفع بنسبة 27.5 في المائة بين عامي 2001 و2005. ووجدت بيانات الرصد الذي يجريه البرنامج زيادة أخرى قدرها 9 في المائة بين عامي 2008 و2011، في حين أن حضور الفتيات ارتفع بنسبة 27 في المائة.

(24) وزارة التعليم والبرنامج. 2011. استعراض مشترك لبرنامج التغذية المدرسية. كاتماندو، نيبال.

(25) وزارة الصحة والسكان ووزارة التعليم وبرنامج الأغذية العالمي. 2011. استعراض مشترك لبرنامج صحة وتغذية الأم والطفل، كاتماندو، نيبال.

(26) العهد الجديد وبرنامج الأغذية العالمي. 2011 التكميل بالمغذيات الدقيقة للأطفال في المقاطعات غير الآمنة غذائياً. دراسة النتائج. كاتماندو، نيبال.

(27) برنامج مرفق الأغذية في الاتحاد الأوروبي. 2011. تقرير نيبال الختامي. مكتب وفد الاتحاد الأوروبي في نيبال.

(28) في المناطق المتأثرة بالزراعات، عملت مجموعات مختلفة من المجتمعات المحلية على استصلاح الأصول أو إنشائها، الأمر الذي كثيراً ما يقوي العلاقات المجتمعية.

- 22- وقد بدأت التحويلات النقدية، بما فيها النقد من أجل إنشاء الأصول، في عام 2007 في المناطق التي يمكن فيها للأسر أن تصل إلى أسواق أفضل عملاً. ويظهر من بيانات الرصد أن النقد يشكل حافزاً فعالاً وهو يستخدم لأغراض تلبية الاحتياجات من الأغذية. ووجد أن درجات الاستهلاك لدى المستفيدين الذين يتلقون التحويلات النقدية هي أعلى من درجات الاستهلاك لدى المستفيدين الذين يتلقون الغذاء، كما أن درجات مؤشر استراتيجيات التكيف تبين انخفاضاً في احتمال لجوئهم إلى آليات التكيف السلبية. (29) كما أن التحويلات النقدية تنشط الإنتاج الزراعي ونشاط الأسواق مع زيادة مخزون التجار وتنوع المنتجات.
- 23- ويقدم البرنامج الدعم من خلال الغذاء من أجل بناء الأصول في المناطق التي لا يتوفر فيها إلا القليل من الأراضي الصالحة للزراعة والتي يقطنها مزارعو الكفاف من ذوي القدرة الشرائية الضعيفة والإمكانية المحدودة للوصول إلى الأسواق. وسوء الأغذية كماً ونوعاً في الأسواق المحلية بصفة عامة هو الذي يقلل من احتمال تشوه الأسواق بسبب التحويلات النقدية. وقد وجد استعراض للمساعدة الغذائية أن المعونة الغذائية تغطي أقل من 1 في المائة من احتياجات الاستهلاك البشري من الحبوب. (30)
- 24- ويقدم النظام النيبالي لرصد وتحليل الأمن الغذائي (Nepal Khadya Surakshya Anugaman Pranali, NeKSAP)، الذي أنشئ عام 2002، بيانات موثوقة يُستشهد بها لأغراض استراتيجيات البرنامج والحكومة للأمن الغذائي والتغذوي ولأغراض الاستهداف. ويقوم النظام بجمع معلومات شاملة عن الأمن الغذائي وأسعار السوق عن طريق 32 راصد من راصدي الأغذية المتخصصين الذين يعملون في 72 مقاطعة من بين ما مجموعه 75 مقاطعة في البلد ويتقاسم هذه المعلومات مع أصحاب المصلحة من خلال نشرات فصلية. وهو النظام الأكثر شمولاً لرصد الأمن الغذائي والتغذوي في نيبال ويجري العمل على إدماجه في وزارة الزراعة والتعاونيات بإرشاد من اللجنة الوطنية للتخطيط.

التركيز الاستراتيجي للبرنامج القطري

- 25- يتمثل الهدف من البرنامج القطري 2003/19 في تعزيز قدرة المجتمعات المحلية الضعيفة المعرضة للصدمات على التكيف وتعهدهم الأمن الغذائي والتغذوي لدى المجموعات السكانية الضعيفة.
- 26- وتمشياً مع جهود الحكومة الرامية إلى التصدي لتحديات الأمن الغذائي، يركز البرنامج القطري على شبكات الأمان الاجتماعي في مجالات التعليم والتغذية ودعم الأصول الإنتاجية وسبل العيش المنتجة. وسيعمل البرنامج على تدعيم المؤسسات والنظم الوطنية ودون الوطنية تيسيراً لحلول مملوكة وطنياً للأمن الغذائي.
- 27- وسينشط البرنامج القطري على مستويين:
- ◀ مستوى المستفيدين: تعزيز القدرة على التكيف لدى الأسر والمجتمعات المحلية الأكثر ضعفاً، من خلال بناء رأسمال بشري وأصول إنتاجية على الأجل الطويل؛
- ◀ المستوى الوطني: تعزيز القدرات الحكومية على صياغة سياسات وبرامج الأمن الغذائي والتغذية وتنفيذها.
- 28- وأهداف البرنامج القطري هي كما يلي:

(29) استناداً إلى مقارنات عمليات برنامج الأغذية العالمي. 2009. استعراض منتصف المدة للعملية الممتدة 106760 وتقارير الرصد لعام 2011.

(30) برنامج الأغذية العالمي. 2010. مذكرة معلومات أساسية: الاعتماد على المساعدة الغذائية. كاتماندو، نيبال.

- ◀ الحد من نقص التغذية بين الحوامل والمرضعات والأطفال دون الخامسة – الهدف الاستراتيجي 4؛
- ◀ زيادة إمكانية وصول الأطفال للتعليم قبل الابتدائي والتعليم الأساسي وتحسين نوعية هذا التعليم – الهدف الاستراتيجي 4؛
- ◀ دعم إعادة إنشاء سبل العيش والأمن الغذائي والتغذوي في المجتمعات المحلية المتأثرة بالصدمات – الهدف الاستراتيجي 3؛
- ◀ التمكين من إقامة نظم للأمن الغذائي مملوكة وطنياً وطويلة الأجل ومستدامة – الهدف الاستراتيجي 5.⁽³¹⁾
- 29- ويتمشى البرنامج القطري مع استراتيجية البرنامج القطرية (2010-2013) وإطار عمل الأمم المتحدة للمساعدة الإنمائية لنيبال (2013-2017) والاستراتيجيات والخطط الإنمائية الحكومية. وهو يساهم في تحقيق الأهداف الإنمائية للألفية من 1 إلى 5 و7.⁽³²⁾
- 30- ويستهدف البرنامج القطري المجموعات السكانية التي تعاني بصورة مزمنة من الأمن الغذائي في هضاب وجبال المناطق الغربية الوسطى والغربية القصوى (الملحق الثالث). وتتصف هذه المناطق بشدة انعدام الأمن الغذائي وسوء التغذية والفقر والضعف أمام الكوارث الطبيعية.
- 31- وستستهدف القرى غير الآمنة غذائياً في 14 من المقاطعات ذات الأولوية والتي تم تحديدها استناداً إلى الدراسة الاستقصائية الثالثة لمستويات المعيشة في نيبال (2010-2011) وبيانات نظام الرصد (NeKSAP) والدراسة الاستقصائية للصحة السكانية في نيبال لعام 2011 وتعداد السكان عام 2011. وجميع الأسر في القرى المستهدفة مؤهلة للحصول على المساعدة من خلال واحد على الأقل من مكونات البرنامج القطري. وسيروج هذا النهج المستند إلى المقاطعات للتأزر بين مكونات البرنامج وكفاءتها وفعاليتها.

مكونات البرنامج القطري

- 32- يُسترشد في حجم ونطاق كل مكون من مكونات البرنامج القطري بتوفر الشركاء وفرص كفاءة سلاسل القيمة والتكامل الداخلي والخارجي، وبالقيمة المضافة التي يحققها البرنامج والمواءمة مع أولويات الحكومة والشركاء.
- 33- وسيستخدم البرنامج تحويلات النقد و/أو القسائم، رهناً بأحوال السوق وفرص الإمداد وأفضليات المستفيدين وتحليل المخاطر. وقد أكدت دراسة للسوق أجريت في عام 2011 أن النقد يمكن أن يستخدم في نصف المناطق المستهدفة تقريباً، الأمر الذي يقلل من تكاليف التوريد بنسبة 20 في المائة. ولم يكشف رصد التحويلات النقدية عن أية آثار سلبية على المجتمعات المحلية والأسواق. وسيستمر استخدام التحويلات النقدية في أنشطة إنشاء الأصول، وسيقوم البرنامج باستكشاف خيارات استخدامها في الأنشطة التغذوية، وذلك بالشراكة مع العاملين في حقل الحماية الاجتماعية والنظراء الحكوميين ومؤسسات البحوث.
- 34- وسيجري تعريف الحكومة بالممارسات الجيدة في ميدان إدارة النقدية – من قبيل التأمين واستخدام البطاقات الذكية ورصد الأسواق – عملاً على التوسع في الأخذ بها.

⁽³¹⁾ الهدف الاستراتيجي 3 – استعادة الحياة وسبل كسب العيش وإعادة بنائها في حالات ما بعد الصراع أو حالات ما بعد الكوارث أو حالات الانتقال، الهدف الاستراتيجي 4 – الحد من الجوع ونقص التغذية المزمنين، الهدف الاستراتيجي 5 – تعزيز قدرات البلدان على الحد من الجوع، بما في ذلك من خلال استراتيجيات تسليم المسؤولية والمشتريات المحلية.

⁽³²⁾ الأهداف الإنمائية للألفية: الهدف 1 – القضاء على الفقر المدقع والجوع، الهدف 2 – تحقيق تعميم التعليم الابتدائي، الهدف 3 – تمكين النساء، الهدف 4 – خفض معدل وفيات الطفل، الهدف 5 – تحسين الصحة النفاسية، الهدف 7 – كفاءة الاستدامة البيئية.

الجدول 1: المستفيدين، حسب المكونات					
الحد الأقصى السنوي للفترة 2016-2017			الحد الأقصى السنوي للفترة 2013-2015		
المجموع	النساء/الفتيات	الرجال/الصبيان	المجموع	النساء/الفتيات	الرجال/الصبيان
328 267	164 264	164 003	410 335	205 331	205 004
107 149	53 575	53 574	169 341	84 738	84 603
183 209	91 734	91 475	215 494	107 834	107 660
37 909	18 955	18 954	25 500	12 759	12 741
250 000	125 000	125 000	333 000	166 500	166 500
95 000	59 850	35 150	110 000	67 350	42 650
24 700	24 700	-	24 700	24 700	-
40 300	20 150	20 150	40 300	20 150	20 150
30 000	15 000	15 000	45 000	22 500	22 500
لا ينطبق	لا ينطبق	لا ينطبق	لا ينطبق	لا ينطبق	لا ينطبق
390 305	195 153	195 152	487 909	243 955	243 954

* عدلت المجاميع بحيث تأخذ التداخل بين فئات المستفيدين من المكونات المختلفة في اعتبارها.

المكون 1: دعم الأصول الإنتاجية وسبل العيش

35- وفقاً لتوصية تقييم حافظة البرنامج القطرية، سيقدم الدعم للمجتمعات المحلية المستهدفة لفترة ثلاث سنوات على الأقل للتمكين من إنشاء الأصول الإنتاجية المستدامة. ويمثل هذا تحولاً عن النهج القصير الأجل المتبع في العمليات الممتدة السابقة إلى نهج إنمائي التوجه طويل الأجل.

36- وستركز الأنشطة على تعزيز الزراعة وإدارة الموارد الطبيعية عملاً على زيادة إمكانية الوصول إلى سبل العيش البديلة والفرص المدرة للدخل، مع العمل في الوقت نفسه على تحسين القدرة على مواجهة الكوارث الطبيعية والتكيف مع تغير المناخ. وسيجري تحديد أنشطة تعالج الأسباب الجذرية لانعدام الأمن الغذائي بالتشاور مع المجتمعات المحلية واللجان الإنمائية على مستوى المقاطعات والقرى. وسيحرص البرنامج وشركاؤه على مشاركة النساء والمعدمين في اتخاذ القرار والاستفادة من تحسن سبل العيش. وستكون الأنشطة مستدامة من الناحية البيئية ومنسجمة مع خطوط البرنامج التوجيهية،⁽³³⁾ وسيجري استكمالها بالتدريب على الزراعة وسبل العيش. ويمكن أن تشمل الأصول المجتمعية الطرق الفرعية ونظم إدارة المياه والدفينات والبساتين وبرك الأسماك.

37- وسيواصل البرنامج العمل بالشراكة مع وزارة التنمية المحلية على مشروع الوزارة الخاص بشبكات الأمان الاجتماعي. وسيجري تعزيز الشراكات مع منظمة الأغذية والزراعة، والصندوق الدولي للتنمية الزراعية، وهيئة الأمم المتحدة للمساواة بين الجنسين وتمكين المرأة (هيئة الأمم المتحدة للمرأة)، والمنظمات غير الحكومية وبرامج التعاون الثنائي ضماناً للتوجيه التقني والمدخلات الزراعية والأشكال الأخرى من المساعدة التكميلية للمجتمعات المستهدفة، وللتمكن الاقتصادي للنساء الريفيات من خلال تحسين أمنهن الغذائي والتغذوي.

⁽³³⁾ برنامج الأغذية العالمي وسكوت ويلسن. نيبال. 2011. الخطوط التوجيهية التقنية لإدارة مشاريع الهياكل الأساسية الريفية الصغيرة وتصميمها.

38- وتغطي الحصة الغذائية - وهي عبارة عن 5 كغ من الحبوب ليوم العمل لمدة 60 يوماً في المتوسط خلال العام - احتياجات أسرة متوسطة الحجم من الحبوب⁽³⁴⁾ لفترة ثلاثة إلى أربعة أشهر، وهي تراعي متوسط إنتاج الأسرة والبرامج التكميلية والموارد المحلية والعمل الزراعي الموسمي. وستقدم المساعدة خلال موسم الجذب وحده. ويضمن التحويل النقدي إمكانية الحصول على نفس الكميات من الأغذية، مع مراعاة أسعار الأغذية وأجور اليد العاملة في الأسواق المحلية.

المكون 2: التغذية المدرسية

39- ستسهم التغذية المدرسية في الهدف الحكومي المتمثل في بلوغ التعليم للجميع في المرحلة الابتدائية بحلول عام 2015. وهي تمكن الأبوبين من إرسال الأطفال إلى المدرسة وتشكل استثماراً في رأس المال البشري وفي تحسين سبل العيش في المستقبل. وتتمثل النتائج المتوقعة في انخفاض معدلات الانقطاع عن الدراسة وزيادة الحضور والبقاء في المدارس (الصفوف 1 إلى 8) والحفاظ على ارتفاع معدلات التسجيل.

40- وتمشياً مع التشديد الحكومي على تنمية الطفولة المبكرة وعلى إعادة هيكلة التعليم الأساسي، ستساعد التغذية المدرسية الأطفال من سن ما قبل المرحلة الابتدائية إلى الصف الثامن في المناطق المتصرفة بالأولوية، وفق ما أوصى به استعراض التغذية المدرسية عام 2011. ويهيئ التعليم قبل المرحلة الابتدائية للتلاميذ للدخول في المرحلة الابتدائية ومن شأنه أن يقلل من الازدحام في الصف الأول والناجم عن تواجد الأطفال الأقل عمراً.

41- وسيتلقى الأطفال في المدرسة وجبة منتصف النهار من "العصيدة" المحضرة من مركب Supercereal⁽³⁵⁾ وزيت الطعام، وهي مماثلة لما يتوفر لهم من خلال برنامج التغذية المدرسية ذي الأساس النقدي الذي تقدمه الحكومة، وذلك تيسيراً لتسليم المسؤولية وللإستدامة. وسيروج البرنامج لتحسين المحتوى التغذوي للتغذية المدرسية الوطنية وسيعمل مع الحكومة على تحقيق ذلك.

42- وسيواصل البرنامج واليونيسف عملهما لضمان توفر مرافق المياه والصرف الصحي والتثقيف الخاص بالصحة والنظافة الصحية والتغذية. وسيجري تعزيز الشراكة مع اليونيسكو وصندوق إنقاذ الطفولة وغيرهما من الجهات الفاعلة في قطاع التعليم بغية ضمان توفر المساعدة التكميلية في مجالات الصحة والتغذية والصرف الصحي في المدارس. وسيشارك البرنامج في نهج قطاع التعليم بأكمله؛ وسيواصل النهوض بجودة التعليم من خلال الأنشطة القائمة على الاتصالات وتحسين مباني المدارس وهيكلها الأساسية للحد من الازدحام في حجرات الدراسة.

المكون 3: تحسين تغذية الأم والطفل

43- ستواصل أنشطة البرنامج في مجال صحة وتغذية الأم والطفل في نيبال أخذها بنهج الجمع بين الوقاية والعلاج للتصدي لارتفاع انتشار نقص التغذية المزمن والتقرم بين الأطفال بين سن ستة أشهر و 23 شهراً ونقص التغذية الحاد والهزال بين الأطفال بين سن ستة أشهر و 59 شهراً في المجتمعات المستهدفة التي تعاني من انعدام الأمن الغذائي.

44- التقرم، في البداية، سيقدم البرنامج مركب Supercereal للحوامل والمرضعات والأطفال بين سن ستة أشهر و 23 شهراً في مرافق الصحة العامة. وسينفذ البرنامج في واحدة من المقاطعات مشروعاً تجريبياً لخليط الأغذية المقوى، Supercereal Plus، توكياً للاستعاضة به عن مركب Supercereal بالنسبة للأطفال بين سن ستة أشهر و 23 شهراً في عام 2015. وسيشترك البرنامج والحكومة وأصحاب المصلحة الآخرون في تطوير ممارسات التغذية

(34) وهي 80 كغ شهرياً في نيبال.

(35) يستخدم البرنامج في نيبال خليط القمح والصويا المقوى.

المعززة والنظافة الصحية لدى مقدمي الرعاية وأعضاء الأسرة الآخرين، وترويجاً لممارسات مثلى في ميدان الإرضاع وتغذية الصغار.

45- **الهزال.** ويعمل البرنامج ووزارة الصحة والسكان واليونيسف معاً على وضع خطوط توجيهية وطنية لإدارة سوء التغذية الحاد ومعالجته على أساس مجتمعي بالنسبة للأطفال بين سن ستة أشهر و59 شهراً. وسينفذ البرنامج تدخلاً تجريبياً آخر لمعالجة سوء التغذية الحاد بمركب Supercereal Plus، باستخدام النهج المجتمعي الذي يطبقه كل من اليونيسف والحكومة لمعالجة سوء التغذية الحاد.

46- وتتمشى هذه الأنشطة مع سياسة الحكومة واستراتيجيتها الوطنية في مجال التغذية ومع التخطيط الجاري للتغذية على عدة قطاعات. ويتشارك البرنامج مع أصحاب المصلحة في مجال التغذية في أنشطة، من قبيل شراكة القضاء على الجوع بين الأطفال (REACH) وحركة "تحسين مستوى التغذية" التابعتين للأمم المتحدة، والتي تجمع التدخلات الناجحة لمعالجة نقص التغذية وأسبابه وتدعم الحكومات في مجال وضع الاستراتيجيات والبروتوكولات، بما في ذلك تغذية الأم.

المكون 4: تنمية القدرات

47- سيقوم البرنامج ونظراؤه بتعزيز سياسات وبرامج الأمن الغذائي الوطنية وبتقوية المؤسسات والنظم الوطنية والمحلية لأغراض حلول مكافحة الجوع المملوكة وطنياً.

48- **نظام رصد وتحليل الأمن الغذائي.** لرصد الأمن الغذائي أهمية أساسية لتقديم الدلائل التي يسترشد بها في تصميم سياسات وبرامج الأمن الغذائي. وتسهيلاً لتسليم مسؤولية برنامج الرصد (NeKSAP) لوزارة الزراعة والتعاونيات في 2016، سيقوم البرنامج بنقل مسؤولية جمع وتحليل بيانات الأمن الغذائي على مستوى المقاطعات والمستوى المركزي إلى الحكومة.

49- **الاستراتيجية الوطنية للتغذية المدرسية.** سيقدم البرنامج الدعم لوزارة التعليم لوضع استراتيجيتها الوطنية للتغذية المدرسية، ضماناً للترابط بين الأهداف المتسقة ومعايير الاستهداف وأحكام التغذية بين برامج الوجبات المدرسية وغيرها من تدخلات الصحة والتغذية المنفذة في إطار خطة التغذية المتعددة القطاعات. وسيشمل الدعم تقدير الكفاءة والفعالية من حيث التكلفة في استخدام الأغذية المنتجة محلياً ونماذج التحويل القائمة. وسيقوم البرنامج ووزارة التعليم بإعداد خطة لخمس سنوات للانتقال تدريجياً إلى الملكية الوطنية لمكونات التغذية المدرسية التي يقدمها البرنامج، مع وضع معالم واضحة ومشروع جدول زمني لتسليم المسؤولية عن المدارس بحسب المقاطعة. وسيشارك البرنامج والحكومة في وضع خطة للتخرج مدتها سنة لبرنامج حوافز البنات، وسيشمل ذلك تقديم المساعدة التقنية، بحسب الاقتضاء. وبالإضافة إلى ذلك، سيواصل البرنامج تعزيز قدرات الحكومة في مجالات الرصد وحفظ السجلات وأعداد التقارير من خلال نظام إلكتروني شبكي للتقارير الموحدة عن المشروعات.

50- **إدارة مخاطر الكوارث.** بتنسيق تقوم به وزارة الداخلية، سيقوم البرنامج بتنمية قدرات التأهب للكوارث لدى الحكومة المركزية والحكومات على مستوى المقاطعات، بما في ذلك من خلال التدريب التقني والدعم الإداري. وسيقدم البرنامج المشورة للهيئة النيبالية للأغذية فيما يتعلق بتحسين قدرتها في مجال الاحتياطي الغذائي لأغراض الطوارئ، وسيواصل تنسيق مجموعات الأمن الغذائي واللوجستيات والاتصالات في حالات الطوارئ، والتي تتألف من الحكومة ووكالات الأمم المتحدة والمنظمات الشريكة غير الحكومية.

51- **التغذية.** سيواصل البرنامج دعم البرنامج الوطني لمسحوق المغذيات الدقيقة بأمر منها تيسير التدريب على مستوى المقاطعات واستكشاف طرائق أكثر فعالية من حيث التكلفة للتعبئة والإنتاج المحلي للمغذيات الدقيقة والأغذية التكميلية المقواة.

الجدول 2: الحصص/التحويلات الغذائية، حسب المكونات (غرام للشخص في اليوم)

المكون 3: تحسين تغذية الأم والطفل		المكون 2: التغذية المدرسية	المكون 1: دعم الأصول الإنتاجية وسبل العيش			
معالجة سوء التغذية الحاد المعتدل	الوقاية من التقرم		الوجبات في الموقع	النقد من أجل إنشاء الأصول	الغذاء من أجل إنشاء الأصول	
	المشروع التجريبي و2015-2017	2013-2014				
						الحبوب
		200	100			مركب Supercereal
200	200					مركب Supercereal Plus
			10			زيت الطعام
				0.45		التحويلات النقدية (دولار أمريكي للمستفيد في اليوم الواحد)
200	200	200	110	0.45	943	المجموع
788	788	760	468		3 396	مجموع الحريرات اليومية
16.7	16.7	16.3	12.8			نسبة الحريرات المتأتية عن البروتين
22.8	22.8	18.9	34.6			نسبة الحريرات المتأتية عن الدهون
60	60	365	200	60-90	60-90	أيام التغذية سنوياً

* 5 كيلو غرام/2.40 دولار أمريكي للمشارك في اليوم لخمس مستفيدين في الأسرة. وسيتلقى بعض المستفيدين تحويلاً يضم الغذاء والنقد معاً من أجل إنشاء الأصول.

الجدول 3: مجموع الاحتياجات من الأغذية والنقد/القسائم، حسب المكونات (طن متري/دولار أمريكي)

المجموع	المكون 3	المكون 2	المكون 1	
	تحسين تغذية الأم والطفل	التغذية المدرسية	دعم الأصول الإنتاجية وسبل العيش	
69 552			69 552	الحبوب
44 149	14 169	29 980		مركب Supercereal
11 896	11 896			مركب Supercereal Plus
2 998		2 998		زيت الطعام
17 898 587			17 898 587	النقد/القسائم (بالدولار الأمريكي)
128 595	26 065	32 978	69 552	مجموع الأغذية (طن متري)
100	20	26	54	النسبة المئوية من مجموع الاحتياجات (الأغذية فقط)

إدارة البرنامج ورصده وتقييمه

إدارة البرنامج

- 52- يقوم البرنامج والوزارات الحكومية وسلطات المقاطعات المعنية بإدارة البرنامج القطري. وستشارك السلطات المحلية بقوة في ذلك.
- 53- *الشراء*. سيقوم البرنامج بشراء 80 في المائة من خليط الأغذية المقواة لأغراض هذا البرنامج القطري محلياً. ومعظم الأرز ينتج إقليمياً، غير أن البرنامج يعمل على استكشاف فرص شرائه داخل نيبال وسيقوم برصد أحوال الأسواق والأسعار. ويلتزم البرنامج إقامة الروابط بين شرائه للأغذية ومشاريع الدعم الزراعي.
- 54- *اللوجستيات*. سيحتفظ البرنامج بالمسؤولية العامة عن لوجستيات سلاسل الإمداد لأغراض الغذاء/النقد من أجل إنشاء الأصول، مع العمل في الوقت نفسه على تنمية قدرات وزارة التنمية المحلية في هذا المجال. وتقوم وحدة التغذية المدرسية في وزارة التعليم بإدارة لوجستيات مكوني التغذية المدرسية وصحة وتغذية الأم والطفل، مع دعم للتخطيط والشراء والرصد يقدمه البرنامج. وسيغطي البرنامج 50 في المائة من نفقات الحكومة على النقل الداخلي والتخزين والمناولة من مراكز التخزين المركزية داخل نيبال إلى المخازن الأقرب لنقاط التوزيع. وسيجرى استعراض دوري لتكاليف النقل البري والتخزين والمناولة بحيث تعكس التغيرات المحلية.
- 55- *الموارد*. وُضع البرنامج القطري بالتشاور مع أصحاب المصلحة من الحكومة والشركاء الإنمائيين. وسيُستند إلى الدلائل في التخطيط التفصيلي للسياريوهات وفي ترتيب أولويات الأنشطة، عملاً على تعزيز المصداقية وإدارة التوقعات. ومن المنتظر أن يأتي معظم التمويل من مساهمات متعددة الأطراف ومن التمويل الموجه والمساهمات الحكومية، مما يمكن أن يُستكمل من الصناديق المخصصة لموضوعات معينة ومن برامج الأمم المتحدة المشتركة.

الرصد والتقييم

- 56- سيقدم البرنامج التدريب والدعم التقني، وسيقوم النظراء الحكوميون والشركاء المتعاونون برفع التقارير عن تنفيذ البرنامج ونواتجه من خلال قاعدة بيانات مستندة إلى الشبكة العالمية ومرتبطة بنظم الحكومة للمعلومات الإدارية، توكياً لتعزيز المشاركة والملكية الحكومية.
- 57- ويستخدم البرنامج موظفي الرصد الميدانيين وموظفي البرنامج في الرصد المنتظم في المقاطعات: وتُنظَّم 3 500 مقابلة مع المستفيدين كل ستة أشهر. ويتم إطلاع جميع أصحاب المصلحة على النتائج في تقارير الرصد التلخيصية. وتتكفل المراجعة العامة لأنشطة الغذاء/النقد من أجل إنشاء الأصول بالشفافية. ويتم التقاط تصورات المستفيدين ومدى رضاهم من خلال استخدام بطاقات الدرجات والمعينات البصرية. وستسجل دراسات الحالات الفردية أفضل الممارسات.
- 58- وسيجري رصد الأنشطة النقدية بعناية خاصة. وتجمع وحدة تحليل الضعف ورسم خرائطه التابعة للبرنامج البيانات شهرياً عن توفر الأغذية وأسعارها لأغراض تحديد وتنقيح قيمة التحويلات النقدية وضمان توفر السلع الغذائية وسهولة الحصول عليها.

59- وستقوم تقييمات خط الأساس ومنتصف المدة والتقييمات النهائية، بدعم خارجي، بتقدير فعالية تدخلات البرنامج وآثارها المحتملة على الأسواق والإنتاج المحلي. وستستخدم بيانات خط الأساس لتحديد أهداف مؤشرات النتائج في الإطار المنطقي (الملحق الثاني).

تقدير المخاطر

المخاطر السياقية

60- يمكن أن تبقى نيبال غير مستقرة سياسياً، الأمر الذي يؤخر صياغة الدستور الجديد ويضر بالمكتسبات الإنمائية ويهدد الأمن الغذائي والتغذوي. وسيتم رصد الأمن الغذائي والتغذوي باستخدام نظام الرصد (NeKSAP) من الاستجابة السريعة للتغيرات. ويتعين إدراج آليات تخفيف وطأة الكوارث الطبيعية والتكيف معها في السياسات والاستراتيجيات الوطنية. ومن شأن الدور القيادي للبرنامج في مجموعات الأمن الغذائي واللوجستيات وتكنولوجيا المعلومات والاتصالات أن يساعد على تنمية القدرات لدى النظراء الحكوميين على المستوى المركزي ومستوى المقاطعات، كما سيسر التنفيذ السريع لعمليات الطوارئ عندما يلزم ذلك.

المخاطر البرنامجية

61- تعتمد مقدرة الحكومة على تولي مسؤولية التنفيذ على قدرة مؤسساتها ذات الصلة. ودمج البرنامج القطري بناء القدرات في جميع أنشطته، مع التركيز على مستوى المقاطعات. ويثير ضعف الهياكل الأساسية صعوبات لوجستية ويمكن أن يحد من إمكانية الوصول إلى المستفيدين. ويجري العمل بصورة منتظمة على رصد شبكات الطرق والممرات وعلى طرائق النقل. ويمكن للتغيرات في الأسواق أن تتطلب تعديل طرائق المساعدة، ويرصد نظام قوي لتقدير الأسواق التقلبات فيها. ومنذ عام 2008، تم اعتماد ممارسات تحد من المخاطر التشغيلية لإدارة النقدية وتسليمها وتوزيعها. وقد نُشرت على نطاق واسع تجربة نيبال مع البطاقات الذكية. ويخفف فصل المهام بين الشركاء من مخاطر توزيع النقدية، كما أن التأمين إلزامي للنقدية أثناء نقلها.

المخاطر المؤسسية

62- يجعل تقلب التمويل وعدم القدرة على التنبؤ به تقديم المساعدة للمجتمعات المحلية لمدة ثلاث سنوات أمراً مستحيلاً، الأمر الذي يقلل من الاستدامة. ومن شأن التمويل المتعدد السنوات أن يمكن البرنامج من تحقيق النتائج وضمن وجود الموظفين الملائمين وكفائتهم.

الملحق الأول- ألف

موجز الميزانية (بالدولار الأمريكي)				
المجموع	المكون 3	المكون 2	المكون 1	
128 595	26 065	32 978	69 552	الأغذية (بالطن المترى) ⁽¹⁾
81 046 996	27 083 328	26 674 020	27 289 648	تكلفة الأغذية
17 898 587	-	-	17 898 587	التحويلات النقدية
98 945 583	27 083 328	26 674 020	45 188 235	المجموع
5 907 016				النقل الخارجي
54 012 472				النقل البري والتخزين والمناولة (المجموع)
420				النقل البري والتخزين والمناولة (للطن المترى)
20 181 840				تكاليف التشغيل المباشرة الأخرى*
22 194 632				تكاليف الدعم المباشرة ⁽²⁾
14 086 907				تكاليف الدعم غير المباشرة (7 في المائة) ⁽³⁾
215 328 450				مجموع التكاليف التي يتحملها البرنامج

* تشمل تكاليف التشغيل المباشرة الأخرى وتكاليف الدعم المباشرة التكاليف المتعلقة بتنمية القدرات.

(1) هذه سلة أغذية افتراضية وضعت لأغراض الميزنة والموافقة. ويمكن أن تختلف محتوياتها.
(2) رقم إرشادي للإحاطة. ويجري استعراض مخصصات تكاليف الدعم المباشرة سنويا.
(3) يجوز للمجلس التنفيذي أن يغير معدل تكاليف الدعم غير المباشرة أثناء فترة المشروع.

الملحق الأول- باء

متطلبات الدعم المباشرة (بالدولار الأمريكي)	
تكاليف الموظفين وما يتصل بها	
4 583 719	الموظفون الفنيون الدوليون
2 898 468	الموظفون الوطنيون
6 703 980	الموظفون من فئة الخدمة العامة
68 003	الموظفون المحليون - العمل الإضافي
650 000	الخبراء الاستشاريون المحليون
1 680 253	سفر الموظفين في مهام رسمية
16 584 423	المجموع الفرعي
النفقات المتكررة	
493 001	استئجار المرافق
279 375	المرافق العامة
276 000	اللوازم المكتبية والمواد الاستهلاكية الأخرى
560 600	خدمات تكنولوجيا الاتصالات
128 700	إصلاح المعدات وصيانتها
630 450	تكاليف إدارة وصيانة المركبات
293 050	إنشاء المكاتب وإصلاحاتها
320 350	خدمات منظمات الأمم المتحدة
2 981 526	المجموع الفرعي
تكاليف المعدات والتكاليف الرأسمالية	
805 800	استئجار المركبات
1 342 383	معدات تكنولوجيا الاتصالات
480 500	التكاليف الأمنية المحلية
2 628 683	المجموع الفرعي
22 194 632	مجموع تكاليف الدعم المباشرة

الملحق الثاني: الإطار المنطقي ⁽¹⁾		
النتائج	مؤشرات الأداء	المخاطر، الافتراضات
<p>حصائل إطار عمل الأمم المتحدة للمساعدة الإنمائية</p> <p>الحصيلة 1</p> <p>تحسين إمكانية استفادة المجموعات الضعيفة والمحرومة من الخدمات والبرامج الاجتماعية الأساسية على نحو منصف</p> <p>النواتج:</p> <p>1- قيام وزارة التعليم ومؤسساتها بتحقيق أداء أعلى في مجال رعاية الطفولة المبكرة والتعليم النظامي وغير النظامي، بما يتفق وخطة إصلاح قطاع المدارس</p> <p>2- الأسر، خصوصاً في المجموعات الشديدة الضعف، تأخذ بالممارسات الأمثل في تغذية ورعاية الأمهات والرضع والصغار وقيادة سوء التغذية الحاد</p> <p>3- الفتيات المراهقات والأمهات والرضع والصغار والمجموعات الضعيفة تزيد من إمكانية حصولها على المغذيات الدقيقة الأساسية واستخدامها</p> <p>4- الحكومة (اللجنة الوطنية للتخطيط، ووزارة الزراعة والتعاونيات، ووزارة التنمية المحلية، ووزارة الصحة والسكان) لديها نظم معززة لإدارة المعلومات من أجل رصد الأمن الغذائي والتغذية، مما يمكن من وضع سياسات وإجراء التدخلات على أساس أفضل اطلاعا</p>	<p>مؤشرات حصائل إطار عمل الأمم المتحدة للمساعدة الإنمائية</p> <p>← نسبة الإناث إلى الذكور ممن يتلقون وجبة منتصف النهار في الأيام الدراسية</p> <p>الهدف: 100 في المائة</p> <p>← نسبة الأطفال بين سن ستة أشهر و59 شهراً ممن يتمتعون بإمكانية الوصول إلى الإدارة والمعالجة الفعالة لسوء التغذية الحاد</p> <p>الهدف: دراسة خط الأساس مقرر إجراؤها في أغسطس/آب 2012</p> <p>← نسبة المستفيدين المستهدفين الذين يعانون في مناطق البرنامج من فقر الدم الناتج عن نقص الحديد</p> <p>← الحوامل والمرضعات</p> <p>الهدف: تخفيض بنسبة 10 في المائة كل سنة</p> <p>← الأطفال بين سن ستة أشهر و23 شهراً</p> <p>الهدف: تخفيض بنسبة 10 في المائة كل سنة</p> <p>← القدرة التكنولوجية على الإنتاج والتعبئة المحليين للأغذية والمكملات المقواة</p> <p>الهدف: دراسة خط الأساس مقرر إجراؤها في أغسطس/آب</p> <p>← الحكومة تشغل وتمول بشكل كامل نظام الرصد (NeKSAP)، وهو مدمج بالنظم القائمة</p> <p>الهدف: تسليم مسؤولية نظام الرصد إلى وزارة الزراعة والتعاونيات</p> <p>← تعزيز نظام معلومات التغذية بشكل كامل وتزويده بالبيانات للإبلاغ والعمل التصحيحي حسب الحاجة</p> <p>الهدف: وضع نظام للمعلومات الإنمائية وتشغيله لأغراض مؤشرات التغذية</p>	<p>المدارس تتلقى دعماً كافياً من حيث الهياكل الأساسية والمدرسين، وغير ذلك</p> <p>بقاء الحالة السياسية والأمنية مستقرة</p> <p>وجود هيئات حكومية منتخبة على المستوى الوطني ومستويات الأقاليم والمقاطعات والقرى</p> <p>لدى الحكومة برنامج لتكميل الأغذية يعمل لأغراض صغار الأطفال والحوامل والمرضعات في المناطق المستهدفة غير الأمانة غذائياً</p>

⁽¹⁾ يمكن أن تتغير الأهداف رهناً بدراسة خط الأساس المخطط إجراؤها في أغسطس/آب 2012.

الملحق الثاني: الإطار المنطقي ⁽¹⁾		
النتائج	مؤشرات الأداء	المخاطر، الافتراضات
<p>الخصيلة 2</p> <p>المجموعات المستهدفة تشارك في التمكين الاقتصادي والحد الأدنى من الحماية الاجتماعية وتستفيد منهما</p> <p>النتائج:</p> <p>1- زيادة إمكانية حصول المجموعات الضعيفة على الأصول الإنتاجية المستدامة والخدمات البيئية</p>	<p>◀ درجة استهلاك الأغذية</p> <p>الهدف: تثبيت على ≤ 35 بالنسبة للأسر المستهدفة</p> <p>◀ مؤشر استراتيجيات التكيف السلبية</p> <p>الهدف: دراسة خط الأساس مقرر إجراؤها في أغسطس/آب 2012</p> <p>◀ درجة الأصول المجتمعية</p> <p>الهدف: زيادة لا تقل عن 80 في المائة لدى المجتمعات المستهدفة</p>	<p>بقاء الحالة السياسية والأمنية مستقرة</p>
<p>الخصيلة 7</p> <p>السكان الذين يعيشون في المناطق المعرضة لتغير المناخ والكوارث يستفيدون من تحسين إدارة المخاطر وهم أكثر قدرة على التكيف مع الصدمات المتعلقة بهذه الأخطار</p>	<p>◀ السكان فيما لا يقل عن 20 في المائة من المقاطعات المعرضة لانعدام الأمن الغذائي يستطيعون الوصول إلى الاحتياطي الغذائي الاستراتيجي المنشأ حديثاً</p> <p>الهدف: إنشاء ≤ 5 مستودعات على مستوى الأقاليم وهي جاهزة لحالة طوارئ</p>	
المكون 1 من البرنامج القطري: دعم الأصول الإنتاجية وسبل العيش		
الهدف الاستراتيجي 3: استعادة الحياة وسبل كسب العيش وإعادة بنائها في حالات ما بعد الصراع أو حالات ما بعد الكوارث أو حالات الانتقال		
<p>الخصيلة 1-1</p> <p>الاستهلاك الغذائي الكافي للأسر المستهدفة خلال فترة المساعدة</p> <p>الخصيلة 2-1</p> <p>زيادة الوصول إلى الأصول في الحالات الهشة والحالات الانتقالية في المجتمعات المستهدفة</p>	<p>◀ درجة استهلاك السكان للأغذية</p> <p>الهدف: تثبيت على ≤ 35 بالنسبة للأسر</p> <p>◀ مؤشر استراتيجيات التكيف</p> <p>الهدف: دراسة خط الأساس مقرر إجراؤها في أغسطس/آب 2012</p> <p>◀ مؤشر المساواة بين الجنسين: نسبة النساء في مراكز قيادية ممن يشاركن بنشاط في اتخاذ القرار – تحديد المشاريع وإدارة أفرقة العمل ومسك السجلات</p> <p>الهدف: 50 في المائة</p>	<p>بقاء الحالة السياسية والأمنية مستقرة</p> <p>الاستقرار في المؤسسات الحكومية ووجود سياسات وممارسات للحكومة السليمة</p> <p>وجود هيئات حكومية منتخبة على المستوى الوطني ومستويات الأقاليم والمقاطعات والقرى</p> <p>تتمتع وزارة التنمية المحلية بقوة الملكية والقدرات</p> <p>العوامل الخارجية من قبيل الكوارث الطبيعية وزيادة تكاليف المدخلات لا تؤدي إلى نقص الإنتاج الزراعي</p> <p>بقاء الأسواق قادرة على العمل في مقاطعات المساعدة المستندة إلى النقد</p>

الملحق الثاني: الإطار المنطقي ⁽¹⁾		
النتائج	مؤشرات الأداء	المخاطر، الافتراضات
<p>النتائج 1-1</p> <p>توزيع البنود الغذائية وغير الغذائية بكميات ونوعية كافية على المستهدفين من النساء والرجال والفتيات والصبيان في ظل ظروف آمنة</p>	<p>عدد المستفيدين، حسب الجنس والفئات العمرية</p> <p>كمية الأغذية الموزعة كنسبة مئوية مما هو مخطط له</p> <p>كمية المواد غير الغذائية الموزعة كنسبة مئوية مما هو مخطط له</p> <p>مجموع النقد المحول إلى المستفيدين</p> <p>عدد وكالات الأمم المتحدة والمنظمات الدولية والمنظمات غير الحكومية التي تتعاون في توفير المدخلات والخدمات التكميلية</p> <p>عدد برامج/أنشطة الأمم المتحدة المشتركة</p> <p>عدد الأصول المجتمعية المنشأة أو المستصلحة من قبل المجتمعات المستهدفة والأشخاص المستهدفين، حسب النوع وكنسبة مئوية من المخطط له</p> <p>عدد النساء والرجال المدربين في موضوعات دعم سبل العيش</p>	<p>المخاطر، الافتراضات</p>
<p>المكون 2 من البرنامج القطري: التغذية المدرسية</p> <p>الهدف الاستراتيجي 4: الحد من الجوع ونقص التغذية المزمنين</p>		
<p>الحصيلة 1-2</p> <p>زيادة إمكانية الحصول على التعليم في المدارس التي تتلقى المساعدة</p>	<p>معدل التسجيل: نسبة متوسط التغير السنوي في عدد المسجلين من الجنسين</p> <p>الهدف: 1 في المائة</p> <p>معدل الحضور: عدد أيام الدراسة التي يحضرها التلاميذ من الجنسين</p> <p>كنسبة مئوية من مجموع أيام الدراسة</p> <p>الهدف: 91 في المائة</p> <p>معدل البقاء: نسبة الأطفال الذين ينهون الصف 8 من مجموع المسجلين في الفصل الأول</p> <p>الهدف: 80 في المائة</p>	<p>تتمتع وزارة التعليم بالملكية والقدرة القوية وبالإستعداد القوي</p> <p>زيادة الأسعار والكوارث الطبيعية لا تزيد من انعدام الأمن الغذائي</p> <p>العوامل الخارجية من قبيل الكوارث الطبيعية وزيادة تكاليف المدخلات لا تؤدي إلى نقص الإنتاج الزراعي</p> <p>عدم فقدان مصادر الدخل الرئيسية البديلة</p>
<p>النتائج 1-2</p> <p>توزيع المواد الغذائية وغير الغذائية بكميات كافية وبنوعية ملائمة</p>	<p>عدد أيام التغذية كنسبة من مجموع أيام الدراسة</p>	

الملحق الثاني: الإطار المنطقي ⁽¹⁾		
النتائج	مؤشرات الأداء	المخاطر، الافتراضات
على الأطفال من الجنسين في ظروف آمنة	<ul style="list-style-type: none"> ← عدد المدارس التي تتلقى الدعم ← عدد التلاميذ الذين يتلقون الدعم، حسب الجنس ← كميات الأغذية الموزعة، حسب النوع وكنسبة مئوية من المخطط له ← عدد الذكور والإناث ممن يتلقون الدعم قبل سن المدرسة 	
المكون 3 من البرنامج القطري: تحسين تغذية الأم والطفل		
3 ألف: الوقاية من التقزم		
الهدف الاستراتيجي 4: الحد من الجوع ونقص التغذية المزمنين		
الحصيلة 1-3 ألف	<ul style="list-style-type: none"> ← نسبة التقزم بين الأطفال المستهدفين دون الثانية (الطول إلى العمر) الهدف: دراسة خط الأساس مقرر إجراؤها في أغسطس/آب 2012 ← نسبة فقر الدم بسبب نقص الحديد بين الحوامل والمرضعات المستهدفات والأطفال دون سن الثانية المستهدفين الهدف: انخفاض بنسبة 10 في المائة سنوياً ← نسبة الحوامل والمرضعات المستهدفات ممن لديهن معرفة معززة بممارسات الإرضاع وتغذية الأطفال الصغار الهدف: 80 في المائة 	توفر برنامج للتغذية التكميلية لدى وزارة الصحة والسكان ينفذ لصالح صغار الأطفال والحوامل والمرضعات في المقاطعات التي تعاني من انعدام الأمن الغذائي توفر إمدادات الأغذية التكميلية دون انقطاع العوامل الخارجية من قبيل الكوارث الطبيعية وزيادة تكاليف المدخلات لا تؤدي إلى نقص الإنتاج الزراعي زيادة الأسعار والكوارث الطبيعية لا تزيد من انعدام الأمن الغذائي عدم فقدان مصادر الدخل الرئيسية البديلة
3 باء: معالجة سوء التغذية الحاد المعتدل		
الهدف الاستراتيجي 3: استعادة الحياة وسبل كسب العيش وإعادة بنائها في حالات ما بعد الصراع أو حالات ما بعد الكوارث أو حالات الانتقال		
الحصيلة 1-3 باء	<ul style="list-style-type: none"> ← نسبة سوء التغذية الحاد بين الأطفال دون الخامسة (الوزن إلى الطول) الهدف: دراسة خط الأساس مقرر إجراؤها في أغسطس/آب 2012 ← معدلات أداء التغذية التكميلية: الشفاء الهدف: 75 في المائة 	التمكن في الوقت المناسب من وضع الخطوط التوجيهية لإدارة سوء التغذية الحاد وزارة الصحة والسكان لديها برنامج موجود للتمكن من التحديد المبكر والمعالجة المبكرة للأطفال المصابين بسوء التغذية الحاد توفر إمدادات الأغذية التكميلية دون انقطاع توفر التمويل الداخلي والخارجي الكافي
النتائج 1-3 ألف و 1-3 باء	<ul style="list-style-type: none"> ← توزيع كميات الأغذية المقواة والأغذية التكميلية والمنتجات الغذائية 	

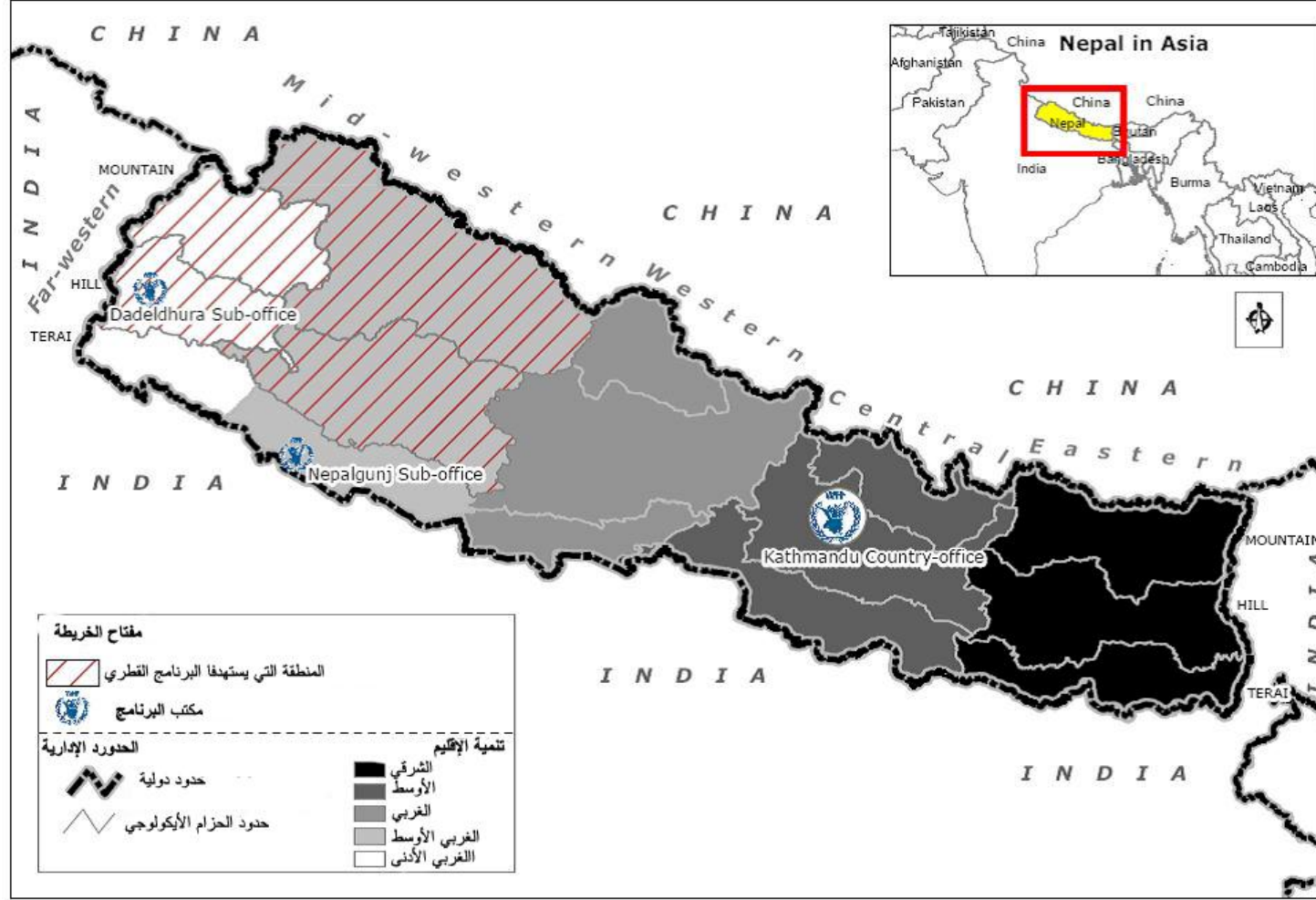
الملحق الثاني: الإطار المنطقي ⁽¹⁾		
النتائج	مؤشرات الأداء	المخاطر، الافتراضات
	<p>الخاصة، حسب النوع وكنسبة من المخطط له</p> <p>◀ توزيع كميات الأغذية المقواة والأغذية التكميلية والمنتجات الغذائية الخاصة، حسب النوع وكنسبة من التوزيع الفعلي</p> <p>◀ عدد الحوامل والمرضعات اللاتي يتلقين المشورة الصحية والتثقيف الصحي</p> <p>◀ عدد الأطفال دون الثانية والنساء الحوامل والمرضعات ممن يتلقون المساعدة</p>	
المكون 4 من البرنامج القطري: بناء القدرات		
الهدف الاستراتيجي 5: تعزيز قدرات البلدان على الحد من الجوع، بما في ذلك من خلال استراتيجيات تسليم المسؤولية والمشتريات المحلية		
4 ألف: نظام رصد وتحليل الأمن الغذائي والتغذوي		
الحصيلة 4-1 ألف	<p>◀ مؤشر القدرات الوطنية</p> <p>الهدف: ستعقد المشاورات في نوفمبر/تشرين الثاني 2012</p>	<p>بقاء الحالة السياسية والأمنية مستقرة</p> <p>تتمتع وزارة الزراعة والتعاونيات بقوة الملكية والقدرات، بما في ذلك القدرة على تخصيص الموارد</p> <p>وجود هيئات حكومية منتخبة على جميع المستويات</p>
4 باء: الاستراتيجية الوطنية للتغذية المدرسية		
الحصيلة 4-1 باء	<p>◀ مؤشر القدرات الوطنية</p> <p>الهدف: ستعقد المشاورات في نوفمبر/تشرين الثاني 2012</p>	<p>تتمتع وزارة التعليم بقوة الملكية والمشاركة</p> <p>تتلقى التغذية المدرسية تمويلاً مستمراً عن طريق الميزانية الحكومية</p>
4 جيم: إدارة مخاطر الكوارث		

الملحق الثاني: الإطار المنطقي ⁽¹⁾		
النتائج	مؤشرات الأداء	المخاطر، الافتراضات
<p>الحصيلة 1-4 جيم</p> <p>النظم الوطنية للتأهب والطوارئ قادرة على الاستعداد للكوارث المتصلة بالأخطار والاستجابة لها</p>	<p>← إقامة احتياطي وطني للأمن الغذائي في حالات الطوارئ واستخدامه في حالات الطوارئ</p> <p>الهدف: إنشاء وتجهيز 5 مستودعات على مستوى الأقاليم</p> <p>← إنشاء فريق لوجستي في الهيئة النيبالية للأغذية، وتعزيز التنسيق بين مجموعتي اللوجستيات والاتصالات في حالات الطوارئ</p> <p>← مؤشر القدرات الوطنية</p> <p>الهدف: ستعقد المشاورات في نوفمبر/تشرين الثاني 2012</p>	<p>الهيئة النيبالية للأغذية (وزارة التجارة والإمدادات) ووزارة الداخلية ووزارة التنمية المحلية وجمعية الصليب الأحمر النيبالية تتمتع جميعها بقوة الملكية والقدرات</p>
4-دال: التغذية		
<p>الحصيلة 1-4 دال</p> <p>فئات المراهقات والأمهات والرضع والأطفال الصغار والمجموعات المحرومة الضعيفة زادت جميعها من إمكانية الحصول على المغذيات الدقيقة والاستفادة منها</p>	<p>← مؤشر القدرات الوطنية</p> <p>الهدف: ستعقد المشاورات في نوفمبر/تشرين الثاني 2012</p> <p>← القدرة التكنولوجية لصنع/تعبئة الأغذية المقواة والأغذية التكميلية محلياً</p> <p>الهدف: دراسة خط الأساس مقرر إجراؤها في أغسطس/آب 2012</p>	
<p>النتائج 1-4 ألف -دال</p>	<p>← عدد النظم المنشأة، حسب النوع (نظم الإنذار المبكر وخطط الطوارئ ونظم رصد الأمن الغذائي، وغيرها)</p> <p>← إنشاء أو استصلاح الأصول للحد من المخاطر وتخفيف وطأة الكوارث، حسب النوع ووحدة القياس (المساحة بالهكتار المحمي/المحسن، وعدد الأشجار المغروسة، والسدود المشيدة، وغير ذلك)</p> <p>← عدد النظراء المدربين على تنمية القدرات في مجال أنشطة تغذية وصحة الأم والطفل والأنشطة التغذوية</p> <p>← إعداد خطوط توجيهية للتغذية لأغراض برنامج التغذية المدرسية</p> <p>← عدد الأشخاص المدربين على تصميم وتخطيط البرامج وإجراءات وممارسات التنفيذ، مفصلة حسب الفئات (موظفو الحكومة الوطنية وموظفو الشركاء)</p>	

الملحق الثاني: الإطار المنطقي ⁽¹⁾		
المخاطر، الافتراضات	مؤشرات الأداء	النتائج
	<p>عدد مشاريع المساعدة التقنية التي يقدمها البرنامج لتعزيز القدرات الوطنية</p> <p>عدد ما يديره البرنامج من حلول ونظم وأدوات مكافحة الجوع التي تم نقل مسؤوليتها إلى الحكومة</p>	

الملحق الثالث

المنطقة التي يستهدفها البرنامج القطري



إن الإشارات المستخدمة وطريقة عرض المواد في هذا المنشور لا تعبر بأي حال من الأحوال عن موقف برنامج الأغذية العالمي بشأن المركز القانوني أو حدود أو تخوم لأي بلد أو أرض أو مدينة أو منطقة.