

برنامج  
الأغذية  
العالمي



Programme  
Alimentaire  
Mondial

World  
Food  
Programme

Programa  
Mundial  
de Alimentos

Segundo período de sesiones ordinario  
de la Junta Ejecutiva

Roma, 12-14 de noviembre de 2012

## PROYECTOS QUE REQUIEREN LA APROBACIÓN DE LA JUNTA EJECUTIVA

Tema 9 del programa

*Para aprobación*

**S**

Distribución: GENERAL  
**WFP/EB.2/2012/9-D/2**  
18 octubre 2012  
ORIGINAL: INGLÉS

## AUMENTOS DE PRESUPUESTO DE OPERACIONES PROLONGADAS DE SOCORRO Y RECUPERACIÓN – ETIOPÍA 200290

**Intervención ante crisis humanitarias y  
mejora de la capacidad de resistencia en  
situaciones de inseguridad alimentaria**

Costo (dólares EE.UU.)			
	Presupuesto actual	Aumento	Presupuesto revisado
Costo de los alimentos para el PMA	502.926.431	76.999.710	579.926.141
Costo total para el PMA	919.329.208	128.912.367	1.048.241.575

La tirada del presente documento es limitada. Los documentos de la Junta Ejecutiva se pueden consultar en el sitio web del PMA (<http://executiveboard.wfp.org>).

# NOTA PARA LA JUNTA EJECUTIVA

**El presente documento se remite a la Junta Ejecutiva para su aprobación.**

La Secretaría invita a los miembros de la Junta que deseen formular alguna pregunta de carácter técnico sobre este documento a dirigirse a los funcionarios del PMA encargados de la coordinación del documento, que se indican a continuación, de ser posible con un margen de tiempo suficiente antes de la reunión de la Junta.

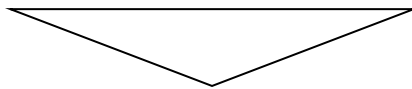
Director Regional, ODN\*: Sr. S. Samkange Tel.: 066513-2262

Director en el País, ODN: Sr. A. Dieng Correo electrónico:  
Abdou.dieng@wfp.org

Para cualquier información sobre la disponibilidad de los documentos destinados a la Junta Ejecutiva, sírvase dirigirse a la Sra. I. Carpitella, Auxiliar Administrativa Superior de la Dependencia de Servicios de Conferencias (tel.: 066513-2645).

\* Despacho Regional de Nairobi (África Oriental y Central)

## PROYECTO DE DECISIÓN\*



La Junta aprueba el aumento de presupuesto propuesto por valor de 128,9 millones de dólares EE.UU. para la operación prolongada de socorro y recuperación Etiopía 200290, “Intervención ante crisis humanitarias y mejora de la capacidad de resistencia en situaciones de inseguridad alimentaria” (WFP/EB.2/2012/9-D/2).

---

\* Se trata de un proyecto de decisión. Si se desea consultar la decisión final adoptada por la Junta, sírvase remitirse al documento relativo a las decisiones y recomendaciones que se publica al finalizar el período de sesiones.

## NATURALEZA DEL AUMENTO

1. Esta revisión presupuestaria de la operación prolongada de socorro y recuperación (OPSR) 200290<sup>1</sup> se propone con la finalidad de:
  - aumentar en 2013 de 2 millones a 3 millones el número de beneficiarios de la asistencia de socorro facilitada por el PMA, sobre la base de una revisión de las proyecciones de las necesidades;
  - incrementar de 817.000 a 931.000 el número de niños y de mujeres gestantes y lactantes malnutridos que reciben alimentación suplementaria selectiva, para contrarrestar el aumento de la malnutrición;
  - incrementar en 137.518 toneladas el volumen de alimentos, por un valor de 58,2 millones de dólares EE.UU., a raíz de las mayores necesidades de asistencia de socorro y de alimentación suplementaria selectiva;
  - efectuar, con carácter experimental, transferencias de efectivo o de cupones, por un valor de 18,77 millones de dólares, destinadas a 190.000 beneficiarios de la asistencia de socorro, y
  - aumentar los costos de apoyo directo (CAD) y otros costos operacionales directos (OCOD) para financiar la ampliación de la intervención y la actividad piloto de transferencias de efectivo y cupones.
2. El aumento total del presupuesto asciende a 128,9 millones de dólares, incluidos los costos de apoyo indirecto (CAI), lo cual representa un incremento del 14% en el valor total de esta OPSR de dos años de duración.

## JUSTIFICACIÓN DEL AUMENTO PRESUPUESTARIO

### Resumen de las actividades en curso

3. La OPSR 200290 (2012-2013), que responde a las actuales necesidades humanitarias y respalda el Plan de crecimiento y transformación emprendido por el Gobierno, está en consonancia con el Marco de Asistencia de las Naciones Unidas para el Desarrollo (UNDAF) para 2012-2015, y contribuye al logro de los Objetivos Estratégicos 1 y 2 del PMA<sup>2</sup>. La operación contribuye a los programas gubernamentales de prevención de las crisis alimentarias y mejora la capacidad de resistencia. Sus objetivos son:
  - ayudar a los hogares afectados por situaciones de emergencia a reducir el impacto de las crisis satisfaciendo sus necesidades alimentarias;
  - ayudar a los hogares y comunidades que se benefician del Programa de redes de seguridad basado en actividades productivas (PRSBAP) a mejorar su seguridad alimentaria y su capacidad de resistencia y de recuperación después de una catástrofe, y

<sup>1</sup> WFP/EB.2/2011/9-C/2.

<sup>2</sup> Objetivo Estratégico 1: Salvar vidas y proteger los medios de subsistencia en las emergencias. Objetivo Estratégico 2: Prevenir el hambre aguda e invertir en medidas de preparación para casos de catástrofe y de mitigación de sus efectos.

- ayudar a los hogares afectados por la inseguridad alimentaria a reducir o estabilizar la tasa de malnutrición aguda moderada entre los niños menores de 5 años y las mujeres gestantes y lactantes.
4. Para lograr estos objetivos, la operación del PMA abarca los tres componentes siguientes:

⇒ *Socorro*

5. Mediante su programa de socorro el Gobierno presta asistencia a personas que sufren inseguridad alimentaria transitoria a raíz de catástrofes naturales o conflictos. El PMA contribuye a la labor del Servicio de seguridad alimentaria y gestión del riesgo de catástrofes del Gobierno proporcionando asistencia alimentaria y prestando apoyo para reforzar las capacidades de preparación para la pronta intervención y de respuesta. Las estimaciones del número de personas que necesitan asistencia alimentaria de socorro se basan en evaluaciones bienales de la seguridad alimentaria realizadas por varios organismos bajo la dirección del Gobierno.

⇒ *Programa de redes de seguridad basado en actividades productivas*

6. En el marco de este programa dirigido por el Gobierno, se suministra un apoyo multianual previsible a las personas más afectadas por la inseguridad alimentaria protegiendo su consumo de alimentos y respaldando la ejecución de obras comunitarias. En 2012, en el marco del PRSBAP se realizaron transferencias de efectivo o cupones a 7,6 millones de personas; el PMA atiende las necesidades de alimentos en las zonas pastorales, donde en 2012 su asistencia benefició a 1,4 millones de personas. En los distritos afectados por crisis en gran escala al apoyo del PRSBAP se añade la asistencia proporcionada en el marco del programa de socorro.

⇒ *Alimentación suplementaria selectiva*

7. A fin de apoyar las intervenciones del Gobierno en favor de las personas que sufren malnutrición aguda moderada, el PMA proporciona suplementos alimenticios a los niños menores de 5 años y las mujeres gestantes y lactantes que se han identificado mediante exámenes del estado nutricional realizados por el Ministerio de Salud con el apoyo del Fondo de las Naciones Unidas para la Infancia (UNICEF). Las actividades se centran en los distritos muy afectados por la inseguridad alimentaria y en los que se consideran “zonas críticas de máxima prioridad”<sup>3</sup>.
8. Desde que se inició la OPSR, en enero de 2012, se han efectuado revisiones para alinear los números de los beneficiarios de la asistencia de socorro y de la alimentación suplementaria selectiva con los documentos sobre las necesidades humanitarias de enero y julio de 2012.

<sup>3</sup> Los distritos se clasifican como zonas críticas con arreglo a la información procedente del sistema de alerta temprana. Para determinar la “zonas críticas de máxima prioridad”, el Gobierno utiliza la triangulación de los indicadores de la fase III - “crisis” - del Sistema de clasificación integrada de la seguridad alimentaria y la fase humanitaria con los indicadores del aumento de la malnutrición, y los datos procedentes de las encuestas que indiquen tasas de malnutrición aguda global de al menos el 15% y de malnutrición aguda grave del 3%, o un aumento de las admisiones a los centros de alimentación terapéutica.

## CONCLUSIONES Y RECOMENDACIONES DERIVADAS DE LA REEVALUACIÓN

### Antecedentes de la inseguridad alimentaria

9. Etiopía es uno de los países del mundo más propensos a catástrofes múltiples<sup>4</sup>, sobre todo de origen climático. Las tendencias indican un descenso de las precipitaciones en las zonas muy pobladas del sur y el centro del país<sup>5</sup>.
10. La temporada de lluvias *belg*, entre febrero y mayo, ha sido mala en cuatro de los últimos cinco años (2008-2012). En tres de los últimos cinco años, la temporada de lluvias también ha sido escasa en las zonas pastorales (*genna* y *gu*).
11. A nivel nacional, la cosecha *belg* es la cosecha secundaria, que se consume principalmente durante la segunda mitad del año civil. Las evaluaciones de la seguridad alimentaria realizadas por varios organismos bajo la dirección del Gobierno y el seguimiento de la seguridad alimentaria realizado por el PMA indicaron que las cosechas *belg* de 2011 y 2012 fueron escasas; la respuesta del PMA ha consistido en aumentar su asistencia. La cosecha *meher*, de octubre a enero, proporciona la principal producción de cultivos del país y es posterior a la temporada de lluvias *kiremt*, de junio a septiembre. Pero los cultivos de ciclo largo, como el maíz y el sorgo, que representan el 40% de la producción nacional de cereales, dependen de ambas temporadas de lluvias (*belg* y *kiremt*).
12. Si bien los pequeños agricultores aportan el 95% de la producción agrícola, alrededor del 30% de ellos son compradores netos de alimentos<sup>4</sup>. Por consiguiente, los aumentos de los precios de los cereales y el mal funcionamiento de los mercados han tenido graves efectos en su seguridad alimentaria. Los altos precios de los cereales también han repercutido gravemente en los hogares más pobres de las zonas pastorales y urbanas. En 2012, esos precios se han situado muy por encima de los promedios quinquenales y la tasa anual de inflación ha variado entre el 20% y el 30%. Se prevé que los precios de los alimentos sigan aumentando.
13. Etiopía tiene una alta tasa de prevalencia de la malnutrición, con promedios nacionales que en 2011 se situaban en el 10% para la emaciación, el 29% para la insuficiencia ponderal y el 44% para el retraso del crecimiento. La tasa de prevalencia de la malnutrición empieza a aumentar antes de la temporada de escasez y culmina hacia el final de la misma.

### Situación de la seguridad alimentaria: perspectivas para 2013

14. A raíz de las escasas precipitaciones durante la temporada *belg* de 2012, se redujo la superficie sembrada de cultivos de ciclo largo de alto rendimiento; esa reducción no se verá del todo compensada por el aumento de la superficie sembrada de cultivos de ciclo corto de menor rendimiento. Se prevé que esto entrañe una disminución de la cosecha *meher* de 2012. Por consiguiente, las necesidades de asistencia alimentaria de socorro en las zonas de producción de cultivos *meher* serán mayores que las previstas en la OPSR para 2013. También aumentarán las necesidades en las zonas de producción de cultivos *belg*, donde la temporada de hambre será precoz y larga como consecuencia de las malas cosechas *belg* en 2012.

<sup>4</sup> UNDAF, Análisis de País, 2010.

<sup>5</sup> Servicio Geológico de los Estados Unidos. 2012. *A Climate Trends Analysis of Ethiopia*, abril de 2012. Reston, Virginia, Estados Unidos.

15. Con la llegada de *El Niño* en julio de 2012, estaba previsto un aumento de las precipitaciones de la temporada secundaria —*deyr*— en las zonas pastorales y de la temporada corta de lluvias —*sapia*— en la Región de Naciones, Nacionalidades y Pueblos Meridionales, entre octubre y diciembre de 2012. Esto iba a redundar en beneficio de los pastores y agropastores de Somali y Oromia, y de los agricultores de algunas zonas de la Región de Naciones, Nacionalidades y Pueblos Meridionales. No obstante, se prevé que durante la primera mitad de 2013, las necesidades de asistencia de socorro no varíen con respecto a los niveles actuales, porque las mejoras marginales no determinarán la plena recuperación de los medios de subsistencia pastorales.
16. La seguridad alimentaria en la segunda mitad de 2013 también dependerá de las precipitaciones que se registren entre febrero y mayo de ese año, sobre las que aún no hay pronósticos. Habida cuenta de la falta de precipitaciones durante los últimos años, en caso de que esa tendencia se mantenga en 2013, la seguridad alimentaria seguirá empeorando porque las zonas pastorales y agropastorales del este de Etiopía no se habrán recuperado plenamente.

### **Necesidades de asistencia alimentaria de socorro para 2013**

17. A fin de estimar las necesidades de asistencia alimentaria de socorro para 2013, el PMA analizó la inseguridad alimentaria en Etiopía en el período 2005-2012, durante el cual hubo años de producción relativamente favorables, como 2006, 2007 y 2010, y años menos favorables, como 2008 y 2011.
18. Teniendo en cuenta los datos históricos recientes, las precipitaciones registradas en 2012, los análisis de los precios y las hipótesis acerca de las pluviometría para 2013, las proyecciones indican que ese año necesitarán asistencia alimentaria de socorro un número de personas que varía entre 2,4 millones —situación hipotética más optimista— y 5,6 millones —situación hipotética más pesimista—, pasando por un nivel intermedio de 4,2 millones de personas. De estos 4,2 millones de personas que, según se prevé, necesitarán asistencia alimentaria de socorro, el PMA prevé asistir a 3 millones, mientras que el resto recibirá asistencia de organizaciones no gubernamentales (ONG) en el marco del Plan conjunto de operaciones de emergencia.
19. La Oficina del PMA en Etiopía ha distribuido con carácter experimental cupones en el marco del componente de lucha contra el VIH y el sida en el medio urbano de su programa en el país (PP). El análisis de los mercados indica que estos funcionan bastante bien en el medio urbano, pero que es preciso realizar un análisis de los mercados rurales a fin de seleccionar la modalidad más apropiada para las transferencias de efectivo o cupones en el marco de las actividades de socorro. Este análisis se completará en 2012 y los resultados se utilizarán en los planes del PMA para introducir con carácter experimental las transferencias de efectivo y de cupones en las intervenciones de socorro.
20. En noviembre y diciembre de 2012, el Gobierno, el PMA, los donantes, la Oficina de Coordinación de Asuntos Humanitarios (OCAH) y las principales ONG internacionales llevarán a cabo la evaluación de las necesidades de asistencia de socorro para el período comprendido entre enero y junio de 2013, llevada a cabo por múltiples partes interesadas; en enero de ese año se hará público el documento sobre las necesidades humanitarias.

## FINALIDAD DEL AUMENTO PRESUPUESTARIO

21. Gracias a esta revisión presupuestaria el PMA y sus donantes estarán preparados para atender oportunamente las necesidades humanitarias que surjan en 2013 y el PMA podrá establecer por adelantado reservas de alimentos a principios de ese año. La revisión, que se basa en los datos disponibles, corresponde a un incremento previsto de 1 millón de beneficiarios del componente de asistencia de socorro, con respecto a la cifra de planificación relativa a 2013 indicada en la OPSR anterior, con lo cual el número de beneficiarios aumentará de 2 millones a 3 millones. La revisión abarca también un incremento de 114.000 beneficiarios de las actividades de alimentación suplementaria selectiva con miras a atender las necesidades nutricionales de las poblaciones malnutridas, lo que supone un aumento del número de beneficiarios, de 817.000 a 931.000.
22. El PMA seguirá ejecutando el componente de alimentación suplementaria selectiva de segunda generación —caracterizado por algunas mejoras en el diseño—. Estas actividades ya se llevan a cabo en todas las zonas críticas consideradas de máxima prioridad. El ciclo trimestral de examen del estado nutricional y administración de tratamiento se está reemplazando por un ciclo mensual, basado en un seguimiento de los efectos logrados por los extensionistas de salud en el estado nutricional de los beneficiarios. Para ello será necesario entregar y distribuir alimentos especiales en lugares descentralizados más cercanos a los beneficiarios. Esta nueva modalidad, que ya se ha aplicado en unos 20 distritos, se ampliará a otros distritos porque gracias a ella se ha conseguido una mejora considerable en la recuperación de los niños malnutridos.
23. Después de los buenos resultados de la aplicación, con carácter experimental, del sistema de transferencias bancarias para los beneficiarios del PRSBAP, el Gobierno tiene el propósito de ampliar en 2013 la utilización de este mecanismo de transferencia de efectivo tanto en el marco de dicho programa como en las intervenciones de emergencia<sup>6</sup>. Se prevé que gracias a las transferencias bancarias no solo se reducirán los retrasos y otros problemas relacionados con los farragosos mecanismos de distribución de efectivo, sino que también se ampliará el acceso de los beneficiarios a los sistemas bancarios y las otras instituciones financieras. Sobre la base de la experiencia adquirida, el análisis de mercado y un estudio de viabilidad, el PMA utilizará, con carácter experimental, el mecanismo de transferencias de efectivo o de cupones para prestar asistencia de socorro en determinadas zonas seleccionadas.
24. Esta iniciativa experimental abarcará ciertas zonas de las regiones de Amhara y Tigray. Los beneficiarios de la asistencia de socorro recibirán efectivo o cupones, en función de la funcionalidad de los mercados, el acceso a los servicios financieros y la experiencia del Banco Mundial y del Gobierno en la transferencia electrónica por vía bancaria. También se podrá aprovechar la experiencia de transferencia de cupones adquirida en el marco del PP del PMA. El PMA prevé realizar en 2013 transferencias de efectivo o de cupones en beneficio de 190.000 beneficiarios de las actividades de socorro.

<sup>6</sup> Ministerio de Agricultura. Junio de 2012. Technical Proposal for a Greater Role of Cash in Food Assistance Disbursement in Ethiopia. Addis Abeba.



<b>CUADRO 1: BENEFICIARIOS, POR COMPONENTE</b>					
<b>Componente</b>	<b>Categoría de beneficiarios</b>	<b>Cifra actual</b>	<b>Cifra original (2013)</b>	<b>Aumento (2013)</b>	<b>Cifra revisada (2013)</b>
Socorro	Hogares con inseguridad alimentaria transitoria				
	➤ alimentos	3 008 600	2 000 000	810 000	2 810 000
	➤ efectivo/cupones	–	–	190 000	190 000
PRSBAP	Hogares con inseguridad alimentaria crónica	1 356 000	1 356 000	–	1 356 000
Alimentación suplementaria selectiva	Niños menores de 5 años y mujeres gestantes y lactantes con malnutrición aguda	1 136 000	817 000	114 400	931 400
<b>TOTAL*</b>		<b>5 500 600</b>	<b>4 173 000</b>	<b>1 114 400</b>	<b>5 287 400</b>
<b>Total ajustado**</b>		<b>5 228 000</b>	<b>3 976 900</b>	<b>1 086 900</b>	<b>5 063 900</b>

\* Se trata de un total no ajustado, para indicar que las personas que reciben alimentación suplementaria selectiva también se benefician de la asistencia de socorro o del PRSBAP.

\*\* Se trata de un total ajustado para tener en cuenta que el 24% de los beneficiarios de la alimentación suplementaria selectiva se ha acogido también al PRSBAP o ha recibido asistencia de socorro. Los beneficiarios de la asistencia de socorro no se acogen al PRSBAP, y viceversa.

25. No se modificarán las raciones alimentarias. Para calcular el valor de las transferencias de efectivo o de cupones se utilizará el valor de la canasta de asistencia alimentaria de socorro.

## GESTIÓN DE RIESGOS

### Riesgos contextuales

26. La presente revisión se basa en la situación hipotética intermedia considerada en la proyección relativa a las necesidades de asistencia de socorro. En función de las condiciones climatológicas, esta base puede modificarse y acercarse a la mejor o a la peor de las situaciones hipotéticas derivadas de las proyecciones. El PMA seguirá llevando a cabo un seguimiento de la situación y ajustando su intervención, en consulta con el Gobierno y los participantes en el Plan conjunto de operaciones de emergencia.

27. El Gobierno podrá decidir que un mayor número de beneficiarios recibirá transferencias de efectivo en lugar de asistencia alimentaria en especie. El PMA colaborará con el Gobierno en la realización de análisis de mercado y estudios de viabilidad para velar por que las modalidades de transferencia de efectivo o cupones se utilicen donde resulten apropiadas.

### Riesgos programáticos

28. En las zonas afectadas por la sequía, como la región de Somali, la inseguridad podría obstaculizar las actividades de evaluación, distribución y seguimiento. El PMA colaborará con el Gobierno y el Departamento de Seguridad de las Naciones Unidas para garantizar el acceso a las personas que necesiten recibir alimentos.

29. La utilización del mecanismo de transferencias de efectivo o de cupones podría verse obstaculizada si los mercados y los sistemas financieros no funcionaran bien. El PMA analizará los mercados y adaptará su intervención en consecuencia. En caso de que el Programa no reciba contribuciones suficientes para financiar la distribución de alimentos o bien la transferencia de efectivo/cupones, estas modalidades se intercambiarán en función de los recursos disponibles, con el fin de garantizar que los beneficiarios reciban la asistencia prevista.

### Riesgos institucionales

30. Si en el país hay existencias de la Reserva de seguridad alimentaria para emergencias, el PMA recurrirá a ellas cuando sea necesario. Si se verifica la peor de las situaciones hipotéticas consideradas en la proyección relativa al número de beneficiarios y las existencias de dicha reserva son escasas, el PMA explorará las posibilidades de solicitar préstamos de alimentos en el país, incluso a sus asociados participantes en el Plan conjunto de operaciones de emergencia.

## NECESIDADES DE ALIMENTOS

31. Para 2013 se necesitarán 137.518 toneladas adicionales de alimentos a raíz de los incrementos previstos de 1 millón de beneficiarios y de 114.400 beneficiarios de la asistencia de socorro y la alimentación suplementaria selectiva, respectivamente. En el Cuadro 2 se indican las necesidades revisadas. Ha aumentado el costo de los productos alimenticios (véase el Anexo I-A).

<b>CUADRO 2: NECESIDADES DE ALIMENTOS, POR COMPONENTE</b>				
<b>Componente</b>	<b>Productos alimenticios</b>	<b>Necesidades de alimentos (toneladas)</b>		
		<b>Cifra actual</b>	<b>Aumento</b>	<b>Total revisado</b>
Socorro	Cereales	646 164	109 350	755 514
	Legumbres secas	64 616	10 935	75 551
	Aceite vegetal	19 385	3 281	22 666
	Alimentos compuestos	67 847	11 482	79 329
PRSBAP	Cereales	292 896	-	292 896
	Legumbres secas	24 408	-	24 408
	Aceite vegetal	7 322	-	7 322
Alimentación suplementaria selectiva	Aceite vegetal	5 532	324	5 856
	Alimentos compuestos	36 613	2 146	38 759
<b>TOTAL</b>		<b>1 164 783</b>	<b>137 518</b>	<b>1 302 301</b>

## ANEXO I-A

<b>DESGLOSE DE LOS COSTOS DEL AUMENTO DE PRESUPUESTO</b>			
<b>Productos alimenticios<sup>1</sup></b>	<b>Cantidad (toneladas)</b>	<b>Valor (dólares)</b>	<b>Valor (dólares)</b>
Cereales	109 350	39 911 306	
Legumbres secas	10 935	5 602 998	
Aceite y grasas	3 605	4 163 389	
Mezclas alimenticias y alimentos compuestos	13 628	8 551 582	
<b>Total de productos alimenticios</b>	<b>137 518</b>	<b>58 229 276</b>	
Transferencias de cupones o de efectivo		18 770 435	
<b>Total parcial de alimentos y transferencias</b>			<b>76 999 710</b>
Transporte externo			5 370 701
Transporte terrestre, almacenamiento y manipulación			22 402 418
Otros costos operacionales directos			3 667 677
Costos de apoyo directo (véase el Anexo I-B) <sup>2</sup>			12 038 341
<b>Total de costos directos para el PMA</b>			<b>120 478 848</b>
Costos de apoyo indirecto (7,0) <sup>3</sup>			8 433 519
<b>COSTO TOTAL PARA EL PMA</b>			<b>128 912 367</b>

<sup>1</sup> Se trata de una canasta de alimentos teórica utilizada con fines de presupuestación y aprobación cuyo contenido puede experimentar variaciones.

<sup>2</sup> Se trata de una cifra indicativa facilitada a título informativo. La asignación de los costos de apoyo directo se revisa anualmente.

<sup>3</sup> La Junta Ejecutiva puede modificar la tasa de costos de apoyo indirecto durante el período de ejecución del proyecto.

**ANEXO I-B**

<b>NECESIDADES DE APOYO DIRECTO (dólares)</b>	
<b>Costos relacionados con el personal</b>	
Personal internacional de categoría profesional	808 200
Personal local – oficiales nacionales	477 642
Personal local – servicios generales	484 833
Consultores internacionales	1 920 000
Personal local – consultores locales	48 000
Servicios de consultoría comerciales	500 000
Viajes del personal en comisión de servicios	2 319 190
<b>Total parcial</b>	<b>6 557 865</b>
<b>Gastos ordinarios</b>	
Servicios públicos	30 824
Material de oficina y otros bienes fungibles	700 000
Servicios de comunicación	2 158 500
Costos de funcionamiento y mantenimiento de los vehículos	328 152
Instalación de oficinas y reparaciones	1 681 000
<b>Total parcial</b>	<b>4 898 476</b>
<b>Costos de equipo y de capital</b>	
Equipo de comunicaciones	172 000
Costos de seguridad locales	410 000
<b>Total parcial</b>	<b>582 000</b>
<b>TOTAL DE COSTOS DE APOYO DIRECTO</b>	<b>12 038 341</b>

## ANEXO II: MARCO LÓGICO

### Nota:

La presente revisión presupuestaria para 2013 se basa en el incremento previsto del número de beneficiarios de las intervenciones de socorro y de alimentación suplementaria selectiva, incluida también la utilización, con carácter experimental, de la modalidad de transferencia de efectivo/cupones a 190.000 beneficiarios en determinadas zonas de intervención. Los efectos, productos e indicadores son los mismos que figuran en los anteriores documentos de revisión del presupuesto de la OPSR<sup>1</sup>, salvo la inclusión de indicadores a nivel de los productos para la actividad experimental de transferencias de efectivo/cupones, que figuran más abajo.

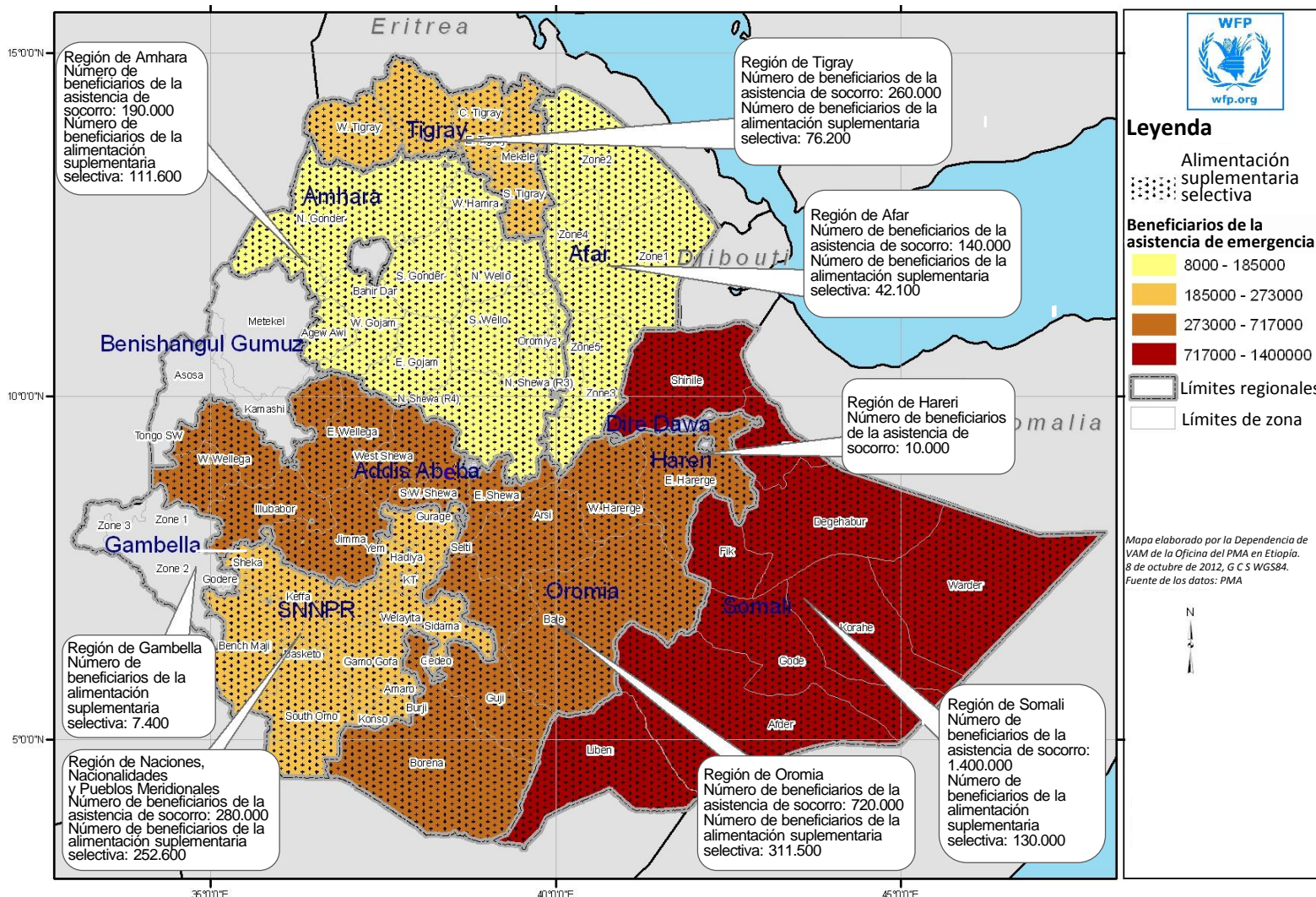
Los indicadores a nivel de los productos correspondientes al número de beneficiarios y al volumen de los alimentos distribuidos en las intervenciones de socorro y de alimentación suplementaria selectiva se miden como porcentaje de las cifras planificadas: las metas establecidas para estos productos consisten en alcanzar el 100% de las cifras planificadas.

Resultados	Indicadores de las realizaciones	Supuestos
<b>Componente 1 de la OPSR: Socorro y alimentación suplementaria selectiva</b>		
<b>Objetivo Estratégico 1: Salvar vidas y proteger los medios de subsistencia en las emergencias</b>		
<p><b>Producto 1.1.1</b> Distribución de alimentos, en cantidad y de calidad suficientes, o transferencia de efectivo o de cupones, en cantidad suficiente, a mujeres, hombres, niñas y niños seleccionados en zonas afectadas por emergencias y en situación de inseguridad alimentaria.</p>	<ul style="list-style-type: none"> <li>➤ Número de mujeres, hombres, niñas y niños que reciben efectivo y cupones, como porcentaje del número previsto Meta: 70%</li> <li>➤ Valor total de las transferencias de efectivo/cupones (<i>dólares</i>), como porcentaje del valor planificado Meta: 70%</li> </ul>	<p>Los donantes respaldan adecuadamente las intervenciones de socorro.</p> <p>Los incidentes de seguridad, en particular en la región de Somali, no afectan a la entrega y distribución oportunas de la asistencia de socorro.</p>



<sup>1</sup> <http://documents.wfp.org/stellent/groups/public/documents/eb/wfpdoc062025.pdf>

## OPSR ETIOPÍA 200290 – Asistencia de socorro y alimentación suplementaria selectiva para 2013



Las denominaciones empleadas en esta publicación y la forma en que aparecen presentados los datos que esta contiene no entrañan, por parte del Programa Mundial de Alimentos (PMA), juicio alguno sobre la condición jurídica de ninguno de los países, territorios, ciudades o zonas citados o de sus autoridades, ni respecto de la delimitación de sus fronteras o límites.

---

## LISTA DE LAS SIGLAS UTILIZADAS EN EL PRESENTE DOCUMENTO

OCAH	Oficina de Coordinación de Asuntos Humanitarios
ONG	organización no gubernamental
OPSR	operación prolongada de socorro y recuperación
PRSBAP	Programa de redes de seguridad basado en actividades productivas
UNDAF	Marco de Asistencia de las Naciones Unidas para el Desarrollo
UNICEF	Fondo de las Naciones Unidas para la Infancia