



# Nuestro plan para prestar apoyo a las personas de manera segura y adecuada para ellas



**Programa Mundial de Alimentos  
Política de protección y rendición de cuentas (2020)**





## Quiénes somos

Somos el **Programa Mundial de Alimentos**.  
Más simplemente, el PMA.

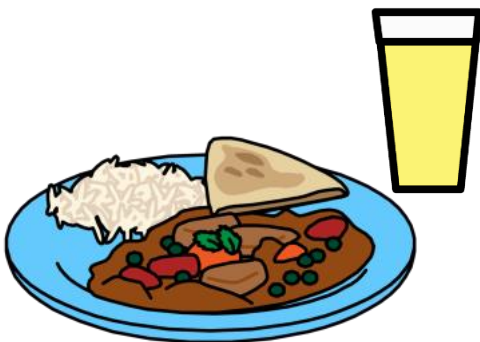


Formamos parte de las Naciones Unidas.

Las Naciones Unidas son un grupo de países que trabajan por que el mundo sea mejor y más seguro.



Ayudamos a las personas cuando tienen problemas de alimentación y no tienen suficientes alimentos sanos para comer.



Distribuimos alimentos en situaciones de guerra, inundaciones y otros problemas graves.

A veces se trata de problemas entre distintos grupos de personas de una misma comunidad.



Trabajamos también con las personas para ayudarlas a:

- no tener más problemas relacionados con la alimentación en el futuro;
- afrontar mejor esos problemas;
- tener una cantidad suficiente de alimentos buenos, seguros y sanos para comer.



## Lo que hay que saber de este plan

Con este plan queremos asegurarnos de que prestamos apoyo a las personas de manera segura y adecuada para ellas.

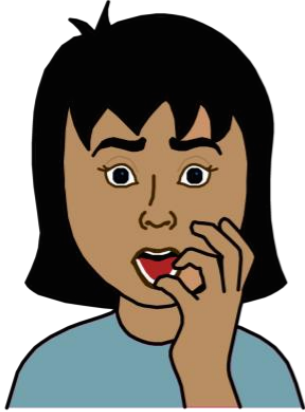


Tenemos que hacer algo más que distribuir alimentos.

Debemos asegurarnos de que las personas estén seguras y se les trate de manera justa cuando reciben nuestro apoyo.



Debemos pensar en todos los problemas que estas personas puedan tener y en la manera de solucionarlos.



Nuestro apoyo debe ayudar a las personas a llevar una vida mejor y más segura.

Nuestro apoyo no debe poner a las personas en peligro ni empeorar su vida.



Debemos esforzarnos por atajar o resolver los problemas que puedan tener las personas cuando reciben alimentos de nosotros.



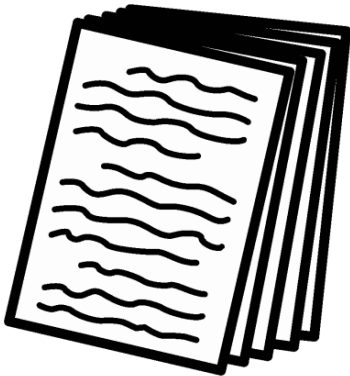
También debemos trabajar con quienes reciben nuestro apoyo en diferentes países para:

- comprender lo que necesitan y lo que quieren;
- entender lo que les preocupa;
- ver cómo funciona nuestro apoyo.



Debemos escuchar a las personas y cambiar nuestros planes, si hace falta.

Ya teníamos un plan para mantener seguras a las personas.



En 2018 pedimos a algunos especialistas que comprobaran cómo funcionaba ese plan.

Nos entregaron una lista de cosas que debían cambiarse. Nos aconsejaron, entre otras cosas, preparar un plan nuevo.

Este es nuestro plan nuevo.

Preguntamos a personas de distintos países lo primero que debía incluirse en este plan.

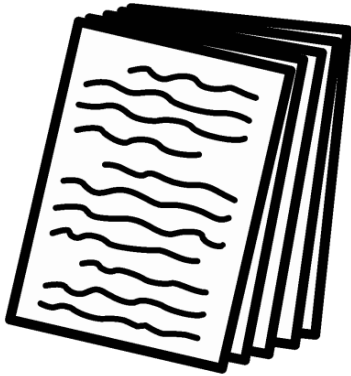


# Qué debemos hacer para asegurarnos de que las personas a las que prestamos apoyo estén seguras y reciban un trato justo



**Nuestros directores deben trabajar duro para que este plan funcione.**

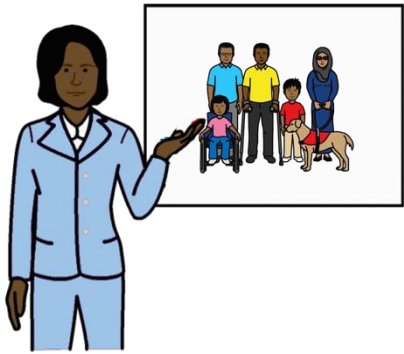
Deben conseguir que este plan se incorpore en todas nuestras actividades.



Por ejemplo, el plan debe formar parte de los nuevos proyectos. Debe figurar entre la información que damos a las personas.

Esto quiere decir que tenemos que cambiar nuestra manera de trabajar.

Debemos informar sobre este plan a las personas que trabajan para nosotros y enseñarles a aplicar esa información.



Estas personas recibirán más información que las ayudará a saber lo que tienen que hacer.



También debe haber suficiente dinero para que el plan pueda funcionar.

**Debemos enterarnos de lo que ocurre en cada uno de los lugares donde trabajamos.**



Necesitamos información adecuada para entender cómo prestar apoyo a las personas.



Debemos hablar con las personas para entender si encuentran algún problema cuando reciben alimentos de nosotros.

Es posible que los problemas cambien continuamente.



Por ejemplo:

- Podría haber problemas a causa de la guerra y de la violencia.



- Podría haber problemas en la comunidad donde viven las personas.

Los niños y las niñas podrían tener problemas distintos.



- Podría haber problemas debidos al cambio climático.

El cambio climático es el resultado del calentamiento del planeta. De ahí vienen problemas como el aumento del número de inundaciones.



- Puede que a algunas personas les resulte difícil acceder a nuestra ayuda. Por ejemplo, las personas con discapacidad.



- Puede que haya leyes y normas que impidan a ciertas personas recibir alimentos.

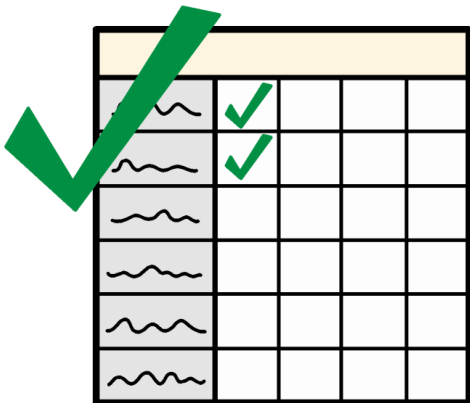


Debemos trabajar con la población local para entender:



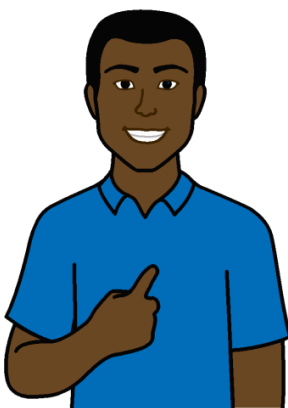
- Quién corre más peligro y por qué.
- Qué peligro corren esas personas.

Por ejemplo, las mujeres con discapacidad pueden estar en peligro por ser mujeres y por tener discapacidad.



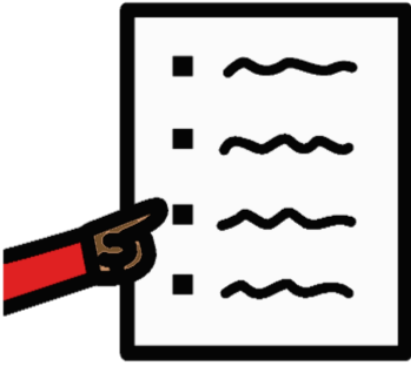
- Cómo garantizar condiciones de seguridad para las personas cuando reciben alimentos de nosotros.

- Qué tipo de apoyo quieren recibir las personas y qué es importante para ellas.



- Lo que ya están haciendo las personas a las que prestamos apoyo para preservar su seguridad.

- Con quién debemos trabajar para mantener a salvo a las personas.



Esta información nos ayudará a preparar planes adecuados para prestar apoyo a las personas, ahora y en adelante.

**Debemos trabajar con las personas para saber lo que piensan.**

Debemos trabajar con las personas que reciben nuestro apoyo.



Estas personas nos pueden ayudar a preparar planes y a tomar decisiones.

Pueden decirnos cómo están funcionando nuestros planes y lo que hay que cambiar.



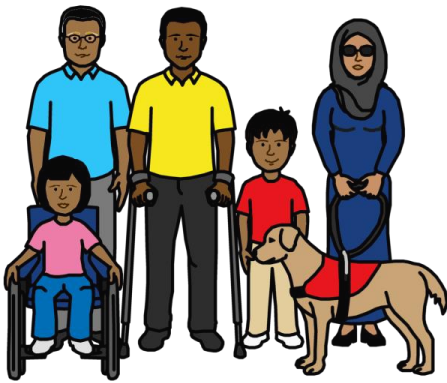
También debemos saber lo que otras personas piensan de lo que hacemos, por ejemplo:

- las personas que trabajan para nosotros;
- los Gobiernos de los países donde trabajamos;

las otras organizaciones.



Debemos decir a las personas cómo han cambiado nuestros planes a partir de lo que nos han dicho.



Todos los grupos de personas deben poder expresar con facilidad su opinión sobre nuestro trabajo.

Se incluyen en estos grupos las mujeres y las personas con discapacidad.

No hay que olvidar a nadie.

**Tenemos que ayudar a las personas a preservar su seguridad y llevar una buena vida en el futuro.**



Debemos ayudar a las personas a llevar una vida mejor y más segura en el futuro.

Por ejemplo, debemos ayudarlas a:

- encontrar la manera de resolver por su cuenta los problemas de alimentación;
- defender sus derechos.

**Debemos trabajar con otras personas para asegurarnos de que quienes reciben nuestro apoyo estén a salvo.**



Esto quiere decir que tenemos que trabajar todos juntos en el Programa Mundial de Alimentos.

Pero también debemos trabajar con otras personas y organizaciones.



Tenemos que trabajar de manera correcta con las personas y las organizaciones.

Por ejemplo, debemos asegurarnos de que las organizaciones con las que trabajamos también mantengan seguras a las personas.



También debemos compartir información e ideas buenas con las otras organizaciones.



**Debemos obtener, conservar y compartir la información de forma confidencial y segura.**

Debemos decir a las personas que reciben nuestro apoyo cómo vamos a usar la información sobre ellas.

**Debemos trabajar de forma segura y justa para todos.**

En nuestro trabajo debemos respetar las leyes y normas relativas a los derechos humanos.

Los derechos humanos son derechos que tienen todas las personas del mundo.

Por ejemplo, el derecho a estar seguras.

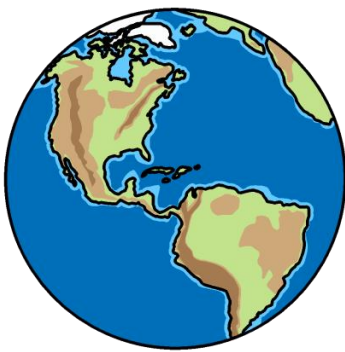
Debemos asegurarnos de que quienes trabajan para nosotros mantengan seguras a las personas.

Estas personas deben procurar no hacer daño a las personas a quienes prestan apoyo y no aprovecharse sexualmente de ellas.





Debemos hacer algo si quienes trabajan para nosotros no mantienen seguras a las personas.



También tenemos que contribuir al importante trabajo que se lleva a cabo en el mundo para mantener seguras a las personas.

Por ejemplo, lo que están haciendo los países para que el mundo sea mejor para todos de aquí al año 2030.