

روما، 26-28 فبراير/شباط 2018

البند 6 من جدول الأعمال

التوزيع: عام

WFP/EB.1/2018/6-B/Rev.1

التاريخ: 23 فبراير/شباط 2018

المسائل التشغيلية

اللغة الأصلية: الإنكليزية

للموافقة

تتاح وثائق المجلس التنفيذي على موقع البرنامج على الإنترنت (<http://executiveboard.wfp.org>).

الخطة الاستراتيجية القطرية المؤقتة لبوروندي (2018-2020)

المدة	1 أبريل/نيسان 2018 – 31 ديسمبر/كانون الأول 2020
مجموع التكاليف التي يتحملها البرنامج	163 562 181 دولارا أمريكيا
مؤشر المساواة بين الجنسين والعمر*	2

* <http://www.humanitarianresponse.info/system/files/documents/files/gm-overview-ar.pdf>

موجز تنفيذي

سوف تعالج الخطة الاستراتيجية القطرية المؤقتة لبوروندي (2018-2020) التحديات والفجوات التي تعرقل القضاء على الجوع والتي تم تحديدها من خلال عملية تشاورية مع الحكومة وأصحاب المصلحة. ويعد نصيب الفرد من الناتج المحلي الإجمالي في بوروندي ثاني أدنى ناتج محلي إجمالي في العالم، ويعيش نحو 65 في المائة من السكان في فقر.

وسيوسع برنامج الأغذية العالمي (البرنامج) الأنشطة الابتكارية في تدخلاته المنقذة للأرواح، وسيقدم الدعم للمزارعين أصحاب الحيازات الصغيرة ولأسواق الأغذية ولبناء القدرة على الصمود، كما سيعمل على التصدي لنقص التغذية. وسيسعى البرنامج إلى دمج شبكات الأمان في نظام الحماية الاجتماعية، وسيسهم في التقدم المستدام نحو تحقيق القضاء على الجوع، بما في ذلك دعم السياسات الوطنية وتعزيز النظم والمؤسسات. وستركز الخطة الاستراتيجية القطرية المؤقتة على التمكين الاقتصادي للمرأة ونهج تحويل العلاقات الجنسانية والتي تعزز المساواة بين الجنسين وتتحدى الأعراف والافتراضات القائمة على نوع الجنس.

لاستفساراتكم بشأن الوثيقة:

V. Villararribas السيدة

R. Sibanda السيد

المديرة القطرية

المدير الإقليمي بالإنابة

بريد إلكتروني: virginia.villararribas@wfp.org

شرق ووسط أفريقيا

بريد إلكتروني: ron.sibanda@wfp.org

وستدعم هذه الخطة الاستراتيجية القطرية المؤقتة تحقيق أهداف البلد في التصدي للفقير ونقص التغذية والقضاء على الجوع من خلال خمس حصائل استراتيجية، هي:

- *الحصيلة الاستراتيجية 1: تمكن السكان المتأثرين بالأزمات، بمن فيهم اللاجئون في المخيمات والمشردون داخليا والعائدون في المناطق المستهدفة، من تلبية احتياجاتهم الغذائية الأساسية طوال السنة.*
- *الحصيلة الاستراتيجية 2: تمكن الأسر التي تعاني من انعدام الأمن الغذائي في المناطق المستهدفة من الحصول بصورة آمنة على أغذية كافية ومغذية طوال السنة.*
- *الحصيلة الاستراتيجية 3: تحسن الوضع التغذوي طوال السنة للأطفال الذين تتراوح أعمارهم بين 6 أشهر و59 شهرا، والمراهقات، والحوامل والمرضعات من النساء والبنات في المقاطعات والبلديات المستهدفة.*
- *الحصيلة الاستراتيجية 4: امتلاك أصحاب الحيازات الصغيرة وأفراد المجتمعات المحلية الذين يعانون من انعدام الأمن الغذائي في المناطق المستهدفة، لسبل كسب عيش معززة تدعم بشكل أفضل تلبية احتياجات الأمن الغذائي والتغذية بحلول عام 2020.*
- *الحصيلة الاستراتيجية 5: تمكن الشركاء الحكوميين والإنسانيين والإنمائيين من الوصول إلى إدارة فعالة لسلسلة الإمداد وإلى اللوجستيات الخاصة بها طوال السنة.*

وتتماشى الخطة الاستراتيجية القطرية المؤقتة مع ورقة الاستراتيجية الثانية للحد من الفقر في بوروندي، وتركز على هدفي التنمية المستدامة 2 و17، كما تسهم في تحقيق أهداف التعليم الجيد، والمساواة بين الجنسين، والإجراءات المتعلقة بالمناخ. وهي تفعل الخطة الاستراتيجية للبرنامج (2017-2021)، وتساهم تحديدا في النتائج الاستراتيجية 1 و2 و3 و8.

وتضمن المنصة المتعددة القطاعات للأمن الغذائي والتغذوي، التابعة لرئاسة الجمهورية، التكامل والتآزر بين الشركاء دعما لتحقيق أهداف الحكومة المتعلقة بالقضاء على الجوع. ويشارك البرنامج في البرمجة والتنفيذ المشتركين مع وكالات الأمم المتحدة الأخرى، ولا سيما منظمة الأغذية والزراعة للأمم المتحدة، والصندوق الدولي للتنمية الزراعية، ومنظمة الأمم المتحدة للطفولة (اليونيسف)، وبرنامج الأمم المتحدة الإنمائي، وصندوق الأمم المتحدة للسكان، وهيئة الأمم المتحدة للمرأة، ومنظمة الصحة العالمية.

مشروع القرار*

يوافق المجلس على "الخطة الاستراتيجية القطرية المؤقتة لبوروندي (2018-2020)" (WFP/EB.1/2018/6-B/Rev.1) بتكلفة إجمالية يتحملها البرنامج قدرها 163 562 181 دولارا أمريكيا.

* هذا مشروع قرار، وللإطلاع على القرار النهائي المعتمد من المجلس، يرجى الرجوع إلى وثيقة القرارات والتوصيات الصادرة في نهاية الدورة.

1- التحليل القطري

1-1 السياق القطري

- 1- بوروندي بلد غير ساحلي معرض للكوارث الطبيعية التي تعيق الإنتاج الزراعي وتؤثر بذلك على الأمن الغذائي للسكان وعلى الاقتصاد الهش. وتحل بوروندي المرتبة 184 من بين 188 بلدا على مؤشر التنمية البشرية لعام 2016 والمرتبة 108 من بين 159 بلدا على مؤشر عدم المساواة بين الجنسين⁽¹⁾
- 2- ويقدر عدد السكان بنحو 11.7 مليون نسمة في عام 2017، وتعتبر بوروندي ثاني أعلى البلدان كثافة سكانية في أفريقيا جنوب الصحراء الكبرى. أما معدل النمو السكاني فهو 3.1 في المائة سنويا ويعدّ من أعلى المعدلات في العالم وقد أدى إلى تزايد الضغط على الأراضي⁽²⁾ وتزايد نسبة الأطفال دون الخامسة عشرة من العمر على 45 في المائة من البورونديين.
- 3- وتعيش غالبية السكان دون خط الفقر، ولا سيما في المناطق الريفية. ويعتمد الفقراء بشدة على قطاعي الزراعة والعمالة غير الرسمية اللذين يتسمان بإنتاج ودخل لا يعول عليهما. وقد سجلت بوروندي أعلى نسبة للجوع في العالم على مؤشر الجوع العالمي لعام 2014⁽³⁾ وتعتبر الإنتاجية الزراعية، التي تبلغ 3.6 طن متري/هكتار، الأقل في الإقليم الفرعي⁽⁴⁾
- 4- ويتعرض السكان بشكل خاص للمخاطر والكوارث الطبيعية نتيجة للطبيعة الجبلية لتضاريس البلد ولارتفاعها الكبير. ووفقا للاستراتيجية الوطنية للوقاية من المخاطر وإدارة الكوارث (2012-2015) تتمثل المخاطر الرئيسية في الجفاف، وفيضانات المستنقعات والأراضي المنخفضة، والانهيالات الطينية.
- 5- وبدءا من عام 2015، أدت الأحداث المناخية المتطرفة ضمن جملة عوامل إلى عدة موجات تشرد داخلي وخارجي للسكان البورونديين. وبلغ عدد من طالهم التشرد الداخلي 150 000 شخص، نصفهم من النساء. ومنذ عام 2017، لوحظت عودة تدريجية إلى الأماكن الأصلية.

2-1 التقدم نحو هدف التنمية المستدامة 2

- 6- حالت عدة عوامل دون تحقيق بوروندي لغايات الهدف 1 من الأهداف الإنمائية للألفية: ضعف النمو الاقتصادي، واتساع الفوارق الاقتصادية والاجتماعية، وانخفاض مساهمة القطاع الزراعي في الثروة الوطنية. كما أسهمت القيود التي فرضها المانحون على تقديم الدعم المباشر للميزانية في زيادة العجز الذي تعاني منه الحكومة، مما قد يعرض قدرتها على توفير الخدمات الأساسية للسكان. ولا تزال هناك تحديات كبيرة، بما في ذلك انتشار الفقر بين سكان الريف، وانعدام الأمن الغذائي، ونقص التغذية، وعدم المساواة بين الجنسين، وارتفاع معدل النمو الديمغرافي، والكثافة السكانية، وضعف الإدارة الاقتصادية والإنمائية.

بيئة الاقتصاد الكلي

- 7- بلغ متوسط نمو الناتج المحلي الإجمالي 4.8 في المائة سنويا من عام 2010 إلى عام 2014، أي أقل بكثير من نسبة 7.2 في المائة المطلوبة لخفض معدل انتشار الفقر إلى النصف بحلول عام 2015. وانكمش الاقتصاد بشكل حاد في عام 2015 بنسبة 4 في المائة، وتفيد التوقعات بأن الركود الاقتصادي سيستمر حتى عام 2018. كما تقلص نصيب الفرد من الناتج المحلي

(1) برنامج الأمم المتحدة الإنمائي. 2016. تقرير التنمية البشرية 2016. متاح في:

http://hdr.undp.org/sites/default/files/2016_human_development_report.pdf

(2) http://databank.worldbank.org/data/Views/Reports/ReportWidgetCustom.aspx?Report_Name=CountryProfile&Id=b450fd57&tbar=y&dd=y&inf=n&zm=n&country=BDI

(3) <http://ebrary.ifpri.org/utils/getfile/collection/p15738coll2/id/128360/filename/128571.pdf>

(4) FAOSTAT: <http://www.fao.org/faostat/ar/#compare>

- الإجمالي بنسبة تقدر بنحو 9.4 في المائة بين عامي 2015 و2017،⁽⁵⁾ مما يجعل بوروندي ثاني أفقر بلد في العالم، حيث يبلغ نصيب الفرد من الناتج المحلي الإجمالي 263 دولاراً أمريكياً.⁽⁶⁾
- 8- ويفتقر الاقتصاد إلى التنوع. وظروف المعيشة قاسية للغاية في المناطق التي تعاني من ضعف إمكانية الوصول إلى الهياكل الأساسية الاجتماعية ومن ارتفاع معدلات الفقر. ويهيمن الركود على القطاع الخاص الذي يعمل في بيئة تجارية متدهورة ولا يخلق الوظائف اللازمة للحد من البطالة، ولا سيما بين الشباب.
- 9- ويعتمد اقتصاد بوروندي اعتماداً كبيراً على المساعدة الإنمائية الدولية التي تمول أكثر من 50 في المائة من الميزانية الوطنية. وسوف يكون لانخفاض جذري في المساهمات المقدمة من المانحين الرئيسيين، نتيجة لغموض الأوضاع السياسية، أثر كبير على الأداء الاقتصادي للبلد، ولا سيما القطاعات الاجتماعية.

الروابط الرئيسية بين القطاعات

- 10- تعيش نسبة كبيرة من السكان في المناطق الريفية وهي تعتمد على قطاع اقتصادي أساسي ضعيف الأداء وغير قادر على إيجاد فرص العمل والدخل.
- 11- ومن الجدير بالذكر أن هناك تقدماً في تحسين معدلات الالتحاق بالمدارس الابتدائية، حيث يلتحق بها نحو 97 في المائة من الأطفال وقد تحقق التكافؤ بين الذكور والإناث فيها. ومع ذلك، فإن معدل إتمام المرحلة الابتدائية البالغ 76 في المائة يقل عن الأهداف، ولا يكمل المرحلة المتوسطة من التعليم الثانوي إلا 32 في المائة من الطلاب، وفي إطار هذه النسبة، هناك سبع بنات مقابل كل عشرة من الأولاد. ويعد عدم إتمام التعليم الثانوي عاملاً حاسماً في الفقر،⁽⁷⁾ كما أن انخفاض معدل الإتمام بين البنات يعوق تحقيق المساواة بين الجنسين في الفرص.
- 12- ولا تزال المرأة تواجه تحديات كبيرة أمام بلوغ التمكين الاجتماعي والاقتصادي. وعادة ما تعمل النساء مجاناً في الحيازات الأسرية، كما أن إمكانية وصولهن إلى تكنولوجيات الإنتاج والحفظ المناسبة محدودة. وينتشر العنف الجنساني على نطاق واسع، فهو يصيب امرأة واحدة من بين كل امرأتين. وكثيراً ما تواجه الناجيات من العنف الجنساني الاستبعاد أو التمييز أو الوصمة، مما يثنيهن عن الإبلاغ، وبالتالي يمنع حصولهن على المساعدة الضرورية.
- 13- وتتصدى استراتيجية الحماية الاجتماعية التي صيغت في عام 2015 للحاجة إلى نهج مشترك ومتناسك لمعالجة الفقر وأوجه الضعف الاجتماعية والاقتصادية، بما في ذلك عدم المساواة بين الجنسين، عن طريق كفاءة الأمن الغذائي والحد الأدنى للدخل. ويمثل الحد من سوء التغذية المزمن بين الأطفال أولوية حكومية.

3-1 الفجوات والتحديات المتعلقة بالجوع

- 14- ينتشر انعدام الأمن الغذائي على نطاق واسع في جميع أنحاء البلد. غير أن بعض الفئات معرضة بشكل خاص، ولذلك فهي مستهدفة بهذه الخطة الاستراتيجية القطرية المؤقتة؛ وتشمل هذه الفئات الأسر التي ترأسها نساء، واللاجئين، والأطفال دون سن الخامسة الذين يعيشون في المناطق الريفية، والأسر التي لا تملك، أو تكاد ألا تملك، أي أرض.

⁽⁵⁾ صندوق النقد الدولي. أكتوبر/تشرين الأول 2016. التوقعات الاقتصادية الإقليمية، أفريقيا جنوب الصحراء الكبرى، النمو بسرعات متعددة. واشنطن العاصمة. متاح في: <https://www.imf.org/en/Publications/REO/SSA/Issues/2017/02/01/Multispeed-Growth>

⁽⁶⁾ صندوق النقد الدولي. أكتوبر/تشرين الأول 2016. التوقعات الاقتصادية العالمية، الطلب المكبوح: العوارض والعلاجات. واشنطن العاصمة. متاح في: <http://www.imf.org/external/pubs/ft/weo/2016/02>

⁽⁷⁾ معهد بوروندي للإحصاء والدراسات الاقتصادية. 2015. استقصاء الأحوال المعيشية للأسر في بوروندي 2014/2013. <http://www.isteebu.bi/images/isteebu/burundi%20-%20profil%20et%20determinants%20de%20la%20pauvrete%20-%20rapport%20final-%20isteebu%20df.pdf>

- 15- *الحصول على الغذاء*. في مارس/آذار 2017، كان 46 في المائة من السكان – أي 5.3 مليون شخص⁽⁸⁾ – يعانون من انعدام الأمن الغذائي، منهم مليون شخص يعانون من انعدام الأمن الغذائي الشديد. ويعاني من انعدام الأمن الغذائي 70 في المائة من الأسر التي تعتمد على الزراعة أو العمل بالميامة⁽⁹⁾.
- 16- ويعزى انعدام الأمن الغذائي أساساً إلى ندرة الأراضي، مما يؤدي إلى الإفراط في الاستغلال والتجزئة واستخدام الأراضي الهامشية، وهذا يقود بدوره إلى تدهور التربة وانخفاض الإنتاجية الزراعية. ويتفاقم هذا الوضع بسبب عدم كفاية فرص الحصول على المدخلات الجيدة وعوامل الإنتاج، وبسبب التضخم وتكثف الصدمات المناخية وتدني فرص الدخل غير الزراعي. وتواجه بعض النساء الريفيات التمييز في الحصول على الأراضي الصالحة للزراعة والموارد الإنتاجية. وتشكل دودة الحشد الخريفية خطراً جديداً على الأمن الغذائي يحتمل أن يؤدي إلى إيقاع مزيد من الخسائر في الموسم الزراعي (سبتمبر/أيلول 2017 – يناير/كانون الثاني 2018). وسيستمر رصد الوضع ومعالجته من خلال خطط الاستجابة المشتركة تحت قيادة منظمة الأغذية والزراعة للأمم المتحدة ووزارة الزراعة.
- 17- ويعيش ما يقرب من نصف الأسر على استهلاك غذائي هامشي أو ضعيف. وفي حالات الأزمات أو الطوارئ، يلجأ ثلث الأسر إلى استراتيجيات لتكثيف سبل العيش تستنفد الأصول الإنتاجية والأسرية لديها، مما يربط عواقب خطيرة وأحياناً لا رجعة فيها على قدرتها على إنتاج الغذاء أو إدراج الدخل. وقد ارتفعت أسعار المواد الغذائية الأساسية مثل الذرة والكسافا إلى أكثر من ضعفها بين عامي 2014 و2017⁽¹⁰⁾.
- 18- وتعتبر إمكانية الحصول على الأصول الإنتاجية أو الأسرية لدى الأسر التي ترأسها نساء محدودة نظراً لأن هذه الأسر أكثر حرماناً من حيازة الأرض بالمقارنة بالأسر التي يرأسها رجال. ويعاني نصف نساء بوروندي من انعدام الأمن الغذائي، حيث يقل استهلاك الأغذية بينهن عن المستوى "المقبول" كما ينخفض لديهن التنوع الغذائي. وفي كثير من الأحيان، تعتبر الأسر ذات المعيل الوحيد التي ترأسها نساء أعلى تبعية، وهي أكثر تعرضاً من الناحية الاقتصادية، لانعدام الأمن الغذائي ولسوء التغذية⁽¹¹⁾.
- 19- ويستضيف البلد أكثر من 38 000 لاجئ⁽¹²⁾ في أربعة مخيمات، ومعظمهم من شرق جمهورية الكونغو الديمقراطية. ويعتمد هؤلاء اللاجئين على مساعدة يقدمها البرنامج لتغطية احتياجاتهم الأساسية من الأغذية والتغذية. وتقع مخيمات اللاجئين في مناطق تعاني من انعدام الأمن الغذائي ومن هشاشة سبل العيش وهي معرضة للصدمات المناخية. وعادة ما تكون المجتمعات المحلية المضيفة فقيرة من حيث الأصول، مع محدودية الحصول على الأراضي والدخل. ويدرك البرنامج التوترات التي يمكن أن تتطور بين اللاجئين والمجتمعات المحلية المضيفة، ونتيجة لذلك هناك برامج تستهدف المجتمعات المحلية التي تستضيف اللاجئين. وفي أبريل/نيسان 2017، بلغت حالة الأمن الغذائي في هذه المناطق مستوى "الأزمة" حسب التصنيف المتكامل لمراحل الأمن الغذائي. ويشير تقييم أجري مؤخراً للرصد في مرحلة ما بعد التوزيع إلى أن 80 في المائة من الأسر اللاجئة لديها درجة "مقبولة" لاستهلاك الأغذية وهي درجة لا يبلغها إلا نصف الأسر المضيفة التي تعيش بالقرب من مخيمات اللاجئين.
- 20- إنهاء سوء التغذية. ولم يطرأ تغيير يذكر على معدل انتشار سوء التغذية في السنوات العشرين الماضية. ومن أسباب ذلك التركيز شبه الحصري على التدخلات الخاصة بالتغذية والفشل في معالجة سوء التغذية بشكل منهجي على أساس متعدد القطاعات باستخدام نهج مراعٍ للتغذية يعالج أسبابها الكامنة. وفي حين أنه لم يتم بعد إجراء تحليل سببي شامل للأسباب الكامنة، فإن من الممكن أن تشمل الفقر المدقع وضعف إمكانية الحصول على المياه النظيفة وتدهور إمكانية الحصول على الخدمات الأساسية مثل التعليم والصحة. ويعتقد أن بعض الأسباب المباشرة تتمثل في ارتفاع معدل انتشار الأمراض المعدية، وعدم كفاية التنوع الغذائي، وسوء ممارسات النظافة الصحية. ويعد معدل انتشار سوء التغذية المزمن في بوروندي ثاني أعلى المعدلات في العالم والأعلى في أفريقيا، إذ أن 56 في المائة من الأطفال دون سن الخامسة يعانون من التقزم، مما يمثل تحسناً هامشياً بالمقارنة

(8) برنامج الأغذية العالمي. 2017. تقييم الأمن الغذائي في حالات الطوارئ، مارس/آذار 2017. لم تكن البيانات المصنفة على أساس الجنس والعمر متوفرة أثناء وضع هذا التقرير.

(9) البيانات المصنفة على أساس الجنس غير متوفرة.

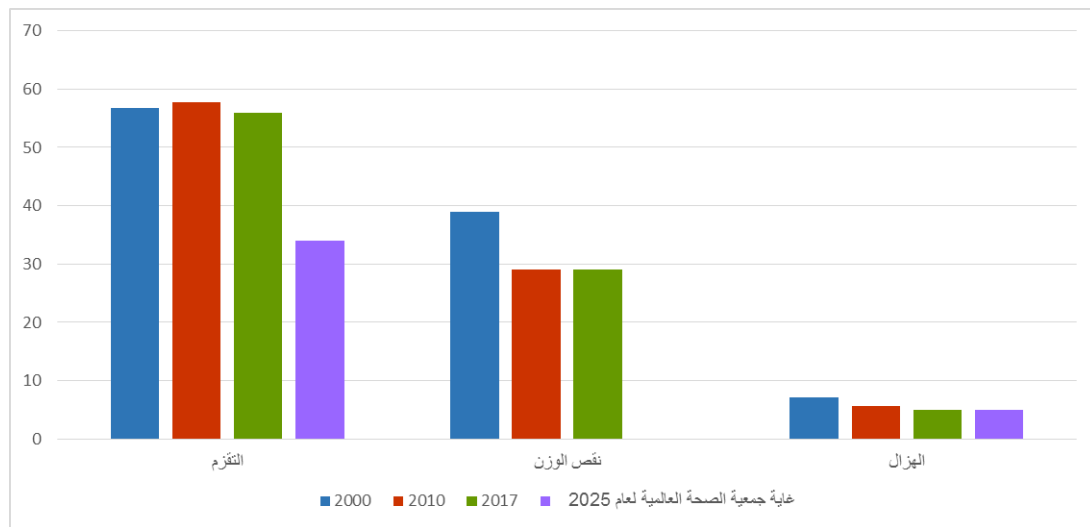
(10) برنامج الأغذية العالمي. 2017. تقييم الأمن الغذائي في حالات الطوارئ، مارس/آذار 2017.

(11) المرجع نفسه.

(12) ستكون البيانات المصنفة على أساس الجنس والعمر متوفرة أثناء تنفيذ الخطة الاستراتيجية القطرية المؤقتة.

بالمعدل الذي كان 58 في المائة في عام 2010، ولكنه لا يزال أعلى بكثير من عتبة 40 في المائة من سوء التغذية المزمن "الحرج" الذي حددته منظمة الصحة العالمية.⁽¹³⁾ أما معدل انتشار سوء التغذية الحاد العام فهو 5 في المائة على المستوى الوطني، ويتراوح في المقاطعات بين 1.5 و 8.1 في المائة. ومعدلات فقر الدم آخذة في التزايد، حيث يتأثر به ما نسبته 61 في المائة من الأطفال في عام 2016 في مقابل 45 في المائة في عام 2010؛ كما تضاعفت تقريبا نسبة النساء المصابات بفقر الدم لتصل إلى 35 في المائة خلال نفس الفترة.⁽¹⁴⁾ ونظرا لضخامة المشكلة، يجب أن يعالج نقص الحديد عن طريق المكملات باستخدام التقوية المنزلية. كما يرتفع انتشار سوء التغذية بين المصابين بفيروس نقص المناعة البشرية.

الشكل 1: اتجاهات نقص التغذية بين الأطفال دون سن الخامسة خلال الفترة 2000-2017 والغايات المحددة لعام 2025 (بالنسبة المئوية)



- 21- ويعاني الأطفال في المناطق الريفية من سوء التغذية الحاد والمزمن أكثر من الأطفال في المناطق الحضرية. وتوجد أعلى معدلات التقزم بين خمس السكان الأشد فقرا. كما أن التقزم يرتبط ارتباطا وثيقا بالحالة التغذوية لدى أم الطفل ومستوى تعليمها، حيث توجد أعلى معدلات التقزم بين أطفال النساء اللاتي يعانين من نقص الوزن ولم يكملن الدراسة الثانوية.⁽¹⁵⁾
- 22- ولا تعزى العوامل الرئيسية المحددة لسوء التغذية إلى الفقر وانعدام الأمن الغذائي وهدما، فهي تعود أيضا إلى سوء الممارسات المتبعة في إرضاع ورعاية الرضع وصغار الأطفال، وإلى ارتفاع معدلات انتشار الأمراض، ومحدودية فرص الحصول على الخدمات الصحية الجيدة، وسوء ممارسات النظافة الصحية والصرف الصحي، وعدم المساواة بين الجنسين في الحصول على الموارد والتحكم فيها. ويقدر أن عبء سوء التغذية يؤدي إلى خسائر اقتصادية تبلغ نحو 102 مليون دولار أمريكي سنويا.⁽¹⁶⁾
- 23- إنتاجية أصحاب الحيازات الصغيرة ودخلهم. يشغل قطاع الزراعة 90 في المائة من القوى العاملة ويمثل ما يقرب من 35 في المائة من الناتج المحلي الإجمالي. وتشكل النساء 55 في المائة من القوى العاملة الزراعية وينفذن 70 في المائة من العمل الزراعي. والأراضي نادرة للغاية، فالأسرة الواحدة لا تملك في المتوسط إلا 0.5 هكتار. وتهيمن زراعة الكفاف على الزراعة، حيث يُستخدم 80 في المائة من الأراضي للمحاصيل الغذائية، ومنها 80 في المائة للاستهلاك الأسري. فغلة المحاصيل منخفضة

(13) معهد بوروندي للإحصاء والدراسات الاقتصادية، 2012. استقصاء السكان والصحة في بوروندي 2010.

<https://dhsprogram.com/pubs/pdf/FR253/FR253.pdf>

(14) معهد بوروندي للإحصاء والدراسات الاقتصادية، 2017. الاستقصاء الثالث للسكان والصحة في بوروندي. المؤشرات الأساسية.

<http://www.isteebu.bi/images/rapports/eds%20burundi%20%202016-2017%20-%20rapport%20des%20resultats%20preliminaires.pdf>

(15) المرجع نفسه.

(16) موقع اليونيسف. مكافحة سوء التغذية المزمن في بوروندي، أغسطس/أب 2014.

https://www.unicef.org/about/annualreport/files/Burundi_COAR_2013.pdf

- جدا، مما يجعل الدخل منخفضا ولا يمكن التنبؤ به لدى المزارعين أصحاب الحيازات الصغيرة. وقد أدت الزيادات في الأسعار وانخفاض قيمة العملة المحلية إلى ارتفاع تكاليف المدخلات، مما أدى أيضا إلى الحد من إنتاج الأغذية.
- 24- ومع أن النساء يودين أدوارا أساسية في القطاع الزراعي، فإن بعضهن لا يشاركن في اتخاذ القرارات الأسرية المتعلقة بالموارد. أما فرص حصول هؤلاء النساء على الموارد اللازمة للإنتاج، بما في ذلك المدخلات الزراعية، فهي محدودة؛ وتمنع القوانين العرفية أحيانا النساء من أن يرثن أرض الأسرة، كما أن مستويات الفقر الأكثر ارتفاعا بين النساء نسبيا تمنعهن من شراء الأراضي.
- 25- *النظم الغذائية المستدامة*. تزايد العجز الغذائي على مر السنين ليصل إلى 51 في المائة من الاحتياجات في عام 2012.⁽¹⁷⁾ وقد انخفض نصيب الفرد من الإنتاج الغذائي بنسبة 24 في المائة بين عامي 1993 و2012، مما عرض للخطر الاكتفاء الذاتي الغذائي للبلد وتركه رهونا بالواردات. وتم تقديم المساعد الإنسانية إلى بعض البلديات في المقاطعات التي تأثرت بموجات الجفاف والكوارث الطبيعية الأخرى (الفيضانات، والانهيالات الأرضية، وهطول البرد). وللتمكن من عكس هذا المسار، سيتعين زيادة الإنتاج الغذائي بنسبة 6 في المائة سنويا.
- 26- وأكثر من ثلث الأراضي متدهورة بدرجة كبيرة.⁽¹⁸⁾ ويؤثر تزايد تقلب المناخ تأثيرا سلبيا على إنتاج الأغذية، الذي يستند أساسا إلى الزراعة البعلية، مما يؤدي إلى انخفاض الفوائد الصالحة للتسويق وإلى تراجع الدخل الأسري الريفي. وتؤدي المنافسة على الأراضي النادرة إلى نزوح السكان وإلى نشوب النزاعات على الأراضي.
- 27- يتطلب الأداء الضعيف في قطاع الزراعة استثمارات طويلة الأجل تكفل زيادة الغلة والإنتاج. وتتطلب البرامج المستدامة الفعالة تحقيق التآزر وإقامة الشراكات مع الجهات الفاعلة الإنمائية والقطاع الخاص، وتنمية القدرات، وتمكين المجتمعات المحلية، والنظر في الاحتياجات المحددة لأشد الناس ضعفا، ولا سيما الأسر الريفية التي ترأسها نساء.
- 28- ويؤدي ضعف أداء قطاع التعليم إلى عدم كفاية تخصيص الموارد وعدم التوازن فيه مما يؤدي إلى تفاوتات إقليمية في معدلات الالتحاق بالمدارس والبقاء فيها. وقد خُفضت ميزانية التعليم بنسبة 30 في المائة في عام 2016 بسبب نقص التمويل الخارجي. ويتطلب وجود نظام تعليمي أكثر فعالية واستدامة وإنصافا وأعلى أداء تحسين الإدارة والتوجيه والبرمجة وزيادة الموارد.
- 29- وقد أحرز تقدم في قطاع الصحة، مع توفير الرعاية الصحية المجانية للأطفال دون سن الخامسة وللحوامل والمرضعات من النساء والبنات. غير أن نوعية الرعاية الصحية غير كافية، كما أن توزيع الخدمات في المناطق الريفية غير متكافئ، بالإضافة إلى أن خدمات الصحة الجنسية والإنجابية غير كافية. وتحد تكلفة الخدمات ونقص الموارد من إمكانية الحصول على الرعاية الصحية. وتتطلب مكافحة نقص التغذية استجابة متكاملة للوقاية والعلاج بإطار معزز متعدد القطاعات يضمن الصلات بالأنشطة التكميلية. ويتعرض التمويل الموحد للصحة للخطر بسبب انخفاض الميزانية بنسبة 54 في المائة في عام 2016.
- 30- وبوروندي عرضة للتدهور البيئي والكوارث، ولديها قدرة محدودة على الاستثمار في الهياكل الأساسية والإدارة البيئية. ويعيق التدهور البيئي النمو الاقتصادي والحد من الفقر. ومن الضروري تعزيز الحيازة الآمنة للأراضي وحفظ التربة وحمايتها وإدارة الموارد المائية بكفاءة واستدامة.
- 31- ولم يؤد الإنفاق العام إلى تعزيز النشاط الاقتصادي أو الحد بدرجة كبيرة من الفقر المتمثل في انخفاض الدخل، ولا تزال بوروندي تتأثر على نطاق واسع بالتحديات الاجتماعية الاقتصادية المتصلة بالحوكمة، بما في ذلك نقص تمثيل الفئات المهمشة. ولا يزال عدم القدرة على التنبؤ بالدعم المالي الخارجي يشكل عقبة رئيسية.

4-1 الأولويات القطرية

الحكومة

- 32- تم تمديد فترة ورقة الاستراتيجية الثانية للحد من الفقر في بوروندي للفترة 2012-2016 حتى عام 2018، وهي تركز على رؤية بوروندي لعام 2025. وتوفر الورقة إطارا مشتركا يقوم على أربع ركائز: تعزيز الحكم الرشيد والترويج للمساواة بين

(17) برنامج الأغذية العالمي، 2014، التحليل الشامل للأمن الغذائي والضعف والرصد والتقييم الموحدان لحالات الإغاثة والحالات الانتقالية.

(18) برنامج الأغذية العالمي، يناير/كانون الثاني 2015، تحليل السياق المتكامل.

- الجنسين؛ وتوليد النمو المستدام الذي يخلق فرص العمل؛ وتحسين فرص الحصول على الخدمات الاجتماعية الأساسية وتحسين نوعيتها وتعزيز شبكات الأمان الاجتماعي؛ وتعزيز التنمية من خلال الإدارة المستدامة للبيئة والأراضي.
- 33- وتساهم السياسات المختلفة المستمدة من ورقة الاستراتيجية الثانية للحد من الفقر في تحقيق هدف التنمية المستدامة 2. وتعطي الحكومة الأولوية لتحويل نظام الأغذية من زراعة الكفاف إلى الزراعة الموجهة نحو السوق لضمان الأمن الغذائي الكافي والدخل الأسري مع العمل في الوقت نفسه على إدارة الموارد الطبيعية بطرق متكاملة ومستدامة. وفي قطاع الصحة، يمثل الحد من سوء التغذية المزمن بين الأطفال دون سن الخامسة أولوية. وينبغي أن تأخذ الأعمال الإنمائية بنهج تحويل العلاقات الجنسانية تعزيزاً لإقامة بيئة تمكينية تحقق المساواة بين الجنسين.
- 34- وبوروندي عضو نشط في حركة "تعزيز التغذية" وهي تشارك في مبادرة "القضاء على الجوع ونقص التغذية لدى الأطفال (ريتش). وقد أنشأت الحكومة إطاراً قانونياً واستراتيجياً لتقوية الأغذية محلياً، كما أقامت منصة متعددة القطاعات للأمن الغذائي والتغذية تتسق مكافحة سوء التغذية لدى الأطفال.

الأمم المتحدة والشركاء الآخرون

- 35- تم تمديد إطار الأمم المتحدة الحالي للمساعدة الإنمائية، الذي يغطي الفترة 2012-2016، حتى عام 2018 تمثيلاً مع ورقة الاستراتيجية الثانية للحد من الفقر. ويمثل ذلك تحولاً كبيراً من بناء السلام والإنعاش إلى بناء القدرة على الصمود والحد من مخاطر الكوارث مع التركيز على الأهداف المتعلقة بالجوع والتغذية. وتستند البرامج إلى المزايا النسبية لوكالات الأمم المتحدة في بوروندي.
- 36- وأدت التحديات الإنسانية الناجمة عن التوتر السياسي إلى إعادة تنشيط الفريق القطري الإنساني التابع للأمم المتحدة. وتدعم خطة الاستجابة الإنسانية لعام 2017 المجتمعات المحلية المتأثرة بتدهور الأحوال الاجتماعية والاقتصادية والكوارث الطبيعية. وتركز الخطة على المساعدة في حالات الطوارئ، والحصول على الخدمات الأساسية، والقدرة على الصمود، والاستعداد، ونظم جمع وتحليل البيانات المتعلقة بالمخاطر والضعف.
- 37- وبالإضافة إلى تعاونه الوثيق مع منظمة الأمم المتحدة للطفولة (اليونيسف) بشأن التعليم والحماية الاجتماعية والتغذية، يعمل البرنامج أيضاً مع مفوضية الأمم المتحدة لشؤون اللاجئين على تنسيق العمليات المتعلقة باللاجئين. وقد قام البرنامج بتصميم وتنفيذ مشروعات متكاملة وذلك بصورة مشتركة مع منظمة الأغذية والزراعة والصندوق الدولي للتنمية الزراعية، وهو يعمل مع منظمة الأغذية والزراعة في مشروع تغذوي على مستوى المقاطعات، يقود فيه البرنامج المكون الخاص بتقوية الأغذية، ويدعم الإنتاج المحلي وتقوية الحبوب من خلال المشتريات المحلية وتقديم الدعم التقني في مشروع آخر ينسقه الصندوق الدولي. ويشترك البرنامج أيضاً مع اثنين من المانحين الرئيسيين، الأول هو وكالة التنمية الدولية التابعة للولايات المتحدة، التي يتمثل هدفها العام المحدد لإطارها القطري للأمن الغذائي لبوروندي (لفترة السنوات المالية 2014-2019) في الحد من سوء التغذية المزمن وانعدام الأمن الغذائي بين الأسر الضعيفة؛ أما الثاني فهو هولندا، التي تركز خطتها الاستراتيجية المتعددة السنوات (2014-2017) على زيادة الإنتاجية الزراعية المستدامة والذكية مناخياً.

2- الآثار الاستراتيجية بالنسبة للبرنامج

1-2 تجربة البرنامج والدروس المستفادة

- 38- البرنامج شريك نشط للحكومة في برمجة القدرة على الصمود على الأجل الطويل لمساعدة المجتمعات المحلية الضعيفة على التصدي لآثار تغير المناخ. وتشمل الأنشطة وطرائق التحويل المبتكرة التي ينفذها البرنامج أنشطة "الشراء من أجل التقدم"، والمساعدة الغذائية من أجل إنشاء الأصول، والتحويلات القائمة على النقد، وتوزيع المواعيد ذات الكفاءة في استهلاك الوقود كجزء من مبادرة "الوصول الآمن إلى الوقود والطاقة". ولدى البرنامج خبرة مباشرة وعملية في مجال تقوية الأغذية، وهو في وضع جيد لدعم البرنامج الوطني للحماية الاجتماعية من خلال تقديم خبراته في مجالات التحويلات القائمة على النقد، وتقييم الأمن الغذائي والتغذية، والاستهداف. وقد نجح البرنامج أيضاً في تعميم مراعاة المنظور الجنساني في جميع تدخلاته وإدخال

ابتكارات تحويل العلاقات الجنسية لدعم سبل معيشة المرأة الريفية. وبدأ تنفيذ خطة عمل جنسانية⁽¹⁹⁾ للفترة 2017-2020 في عام 2017، مما أتاح برمجة للتحويل الجنساني أسفرت بالفعل عن نتائج كبيرة من حيث تمكين المرأة ومشاركتها. وبالإضافة إلى ذلك، أصبحت الآن أدوات ومنهجيات جميع الأنشطة، بما فيها تقييم هشاشة الأوضاع ورسم خرائطها، وتقييم الأمن الغذائي والتغذية، تراعي الاعتبارات الجنسية.

39- وقد دعت التوصيات الواردة في تقييم الحافظة القطرية لعام 2016⁽²⁰⁾ إلى تعزيز الاستعداد للطوارئ وتعزيز التكامل الجغرافي والبرامجي وتعزيز التنسيق مع الشركاء المنفذين الحكوميين وغير الحكوميين وتحسين التمكين الاقتصادي للمرأة وتوسيع شبكات الأمان الاجتماعي وبرامج التغذية من أجل الحماية الاجتماعية ودعم البرامج الوطنية للوجبات المدرسية عن طريق ربطها بأنشطة الوجبات المدرسية بالمنتجات المحلية وبرنامج الشراء من أجل التقدم، وتنفيذ البرمجة المتكاملة لتمكين المجتمعات المحلية من الصمود وتعزيز الاتساق في رصد وتحليل بيانات الحصائل.

2-2 الفرص المتاحة للبرنامج

40- ستشمل الخطة الاستراتيجية القطرية المؤقتة أنشطة المساعدة الإنسانية وأنشطة التنمية الأطول أجلا وستركز دعم البرنامج لجهود بوروندي الرامية إلى تحقيق القضاء على الجوع، في المجالات التالية:

◀ *الاستعداد للأزمات والاستجابة لها*: سيكفل البرنامج تقديم المساعدة الطارئة في الوقت المناسب إلى المجموعات السكانية الأشد معاناة من انعدام الأمن الغذائي والتغذوي، مع العمل في الوقت نفسه على دعم الاستعداد والتخطيط الاحترازي على الصعيدين الوطني والمحلي، وعلى تعزيز قدرات الحكومة والشركاء على الاستعداد للطوارئ والاستجابة الإنسانية.

◀ *الأمن الغذائي والتغذية*: سيدعم البرنامج تنفيذ الاستراتيجية الوطنية المتعددة القطاعات لمكافحة سوء التغذية وانعدام الأمن الغذائي، بما في ذلك من خلال مبادرات تقوية الأغذية والتكيف مع المناخ.

◀ *بناء القدرة على الصمود*: سيمكن دعم البرنامج لتعزيز شبكات الأمان الوطنية وآليات الحماية الاجتماعية السكان الضعفاء والمجتمعات المحلية والنظم الضعيفة من التعافي من الأزمات ومن الاستعداد بشكل أفضل للصدات. وستستكمل الأنشطة ذات الصلة بإدماج رزم أنشطة ومساعدات شاملة ومستدامة وموجهة نحو تحويل العلاقات الجنسية وبناء القدرة على الصمود، في خطط التنمية المجتمعية. وتشتمل هذه الأنشطة على الوقاية من سوء التغذية، وإنشاء جمعيات الادخار والقروض القروية، والوجبات المدرسية، وتنظيم الأسرة.

◀ *تعزيز قدرة المزارعين أصحاب الحيازات الصغيرة ووصولهم إلى الأسواق ووصولهم على التمويل*: من أجل زيادة الأمن الغذائي ودخل الأسر الريفية الفقيرة، ولا سيما النساء صاحبات الحيازات الصغيرة، سيساهم البرنامج في إنشاء نظم لتجميع منتجات المزارعين أصحاب الحيازات الصغيرة، وفي تحسين إدارة ما بعد الحصاد.

◀ *تعزيز السياسات والاستراتيجيات والخطط القطاعية على المستوى الوطني التي تسعى إلى الإسهام في الحصائل المتعلقة بالقضاء على الجوع*: سيدعم البرنامج الحكومة في صياغة سياسة الوجبات المدرسية بالمنتجات المحلية وما يتصل بهذه السياسة من استراتيجية وخطة عمل، وفي تصميم وإدارة سجل واحد للبرنامج الوطني للحماية الاجتماعية ولشبكات الأمان الاجتماعي.

(19) تتضمن خطة العمل المتعلقة بالمساواة بين الجنسين استراتيجيات للتكافؤ تعزز زيادة إمكانية حصول المرأة على الموارد والفرص وإشراك الرجل في دعم المرأة، بما في ذلك عن طريق رفع مستوى وعيهم بشأن تقاسم أعمال الرعاية غير المدفوعة الأجر، بحيث يمكنهم اعتماد مواقف جديدة يمكن أن تحقق تغييرا في الأعراف الاجتماعية.

(20) برنامج الأغذية العالمي. 2016. بوروندي: تقييم حافظة البرنامج (2011-2015). تقارير التقييم.

3-2 التغييرات الاستراتيجية

- 41- سيدعم البرنامج الحكومة في الوفاء بالتزاماتها بالقضاء على الجوع من خلال تعزيز نهج أكثر تكاملاً مع الأنشطة المتعاضدة الموجهة نحو تعزيز النواتج المستدامة. ومن الأمثلة على ذلك الدعم المقدم لوضع استراتيجية وطنية متكاملة ومتعددة القطاعات للحد من التفرق، وربط الأنشطة الخاصة بالتغذية بتدخلات بناء الصمود المراعية للتغذية. وعلى سبيل المثال، تعطي الأولوية للأسر التي تستفيد من الدعم التغذوي بحيث يمكنها الاستفادة أيضاً من برنامج الغذاء من أجل إنشاء الأصول لا لمساعدتها على معالجة الاحتياجات الفورية من العلاج والوقاية فحسب، بل كذلك على سبيل التصدي لبعض الأسباب الكامنة وراء نقص تغذية الأطفال والأمهات، من خلال دعم الجهود الرامية إلى معالجة قدراتهم في مجال الأمن الغذائي والقدرة على الصمود أمامهم الصدمات. وسيتمثل الهدف في تمكين المجتمعات المحلية حتى تكون أكثر استعداداً للتخطيط والاستجابة للصدمات الاقتصادية والأخطار الطبيعية والأخطار التي يتسبب بها الإنسان. وستسهم الشراكات الاستراتيجية في تحقيق فعالية التدخلات وتحسين قيمتها مقابل المال المنفق عليها.
- 42- وستدمج تدريجياً تدخلات بناء القدرة على الصمود، بما في ذلك برامج الوجبات المدرسية بالمنتجات المحلية وبرامج التغذية، في النظام الوطني للحماية الاجتماعية وبرامجها كاستجابة مجدية للحد من الاحتياجات الإنسانية القصيرة الأجل وللتحضير لاستراتيجية ناجحة للخروج.
- 43- وتشمل المحددات الهيكلية لانعدام الأمن الغذائي النمو الديمغرافي المرتفع ونقص الاعتراف الاجتماعي بالمرأة، ولا سيما بدورها في القطاع الإنتاجي. ومن شأن تدعيم التعاون مع صندوق الأمم المتحدة للسكان وهيئة الأمم المتحدة للمرأة ومنظمات المجتمع المدني أن يبسر اتخاذ إجراءات تكميلية لمعالجة هذه المشاكل، مما يتطلب التزامات طويلة الأجل وسياسات واستراتيجيات وترتيبات تحويلية. ومن شأن التعبئة الاستباقية المشتركة للموارد أن تيسر تنفيذ الأنشطة التكميلية.

3- التوجه الاستراتيجي للبرنامج

1-3 الاتجاه، والتركيز، والآثار المنشودة

- 44- ستتيح الخطة الاستراتيجية القطرية المؤقتة لفترة الثلاث سنوات 2018-2020 وقتاً كافياً للانتقال إلى خطة استراتيجية قطرية تستند إلى استعراض استراتيجي وطني بشأن القضاء على الجوع وإلى ورقة الاستراتيجية الثانية للحد من الفقر وإطار الأمم المتحدة للمساعدة الإنمائية والتقييمات القطاعية الأخرى. ومن المتوقع أن يبدأ تنفيذ الخطة الاستراتيجية القطرية في يناير/كانون الثاني 2021.
- 45- وتتمحور الخطة الاستراتيجية القطرية المؤقتة حول خمس حصائل استراتيجية تركز أساساً على هدفي التنمية المستدامة 2 و17، غير أن الأنشطة ستسهم أيضاً في تحقيق هدف التنمية المستدامة 4 فيما يتعلق بالتعليم الجيد، وهدف التنمية المستدامة 5 فيما يتعلق بالمساواة بين الجنسين وهدف التنمية المستدامة 13 بشأن الإجراءات المتعلقة بالمناخ. وتفعيل الخطة المؤقتة الخطة الاستراتيجية للبرنامج (2017-2021)، وتساهم تحديداً في النتائج الاستراتيجية 1 و2 و3 و8.

2-3 الحصائل الاستراتيجية، ومجالات التركيز، والنواتج المتوقعة، والأنشطة الرئيسية

الحصيلة الاستراتيجية 1: تمكن السكان المتأثرين بالأزمات، بمن فيهم اللاجئين في المخيمات والمشردون داخلياً والعائدون في المناطق المستهدفة، من تلبية احتياجاتهم الغذائية الأساسية طوال السنة

- 46- سيواصل البرنامج توفير الأغذية والتحويلات القائمة على النقد، المشروطة وغير المشروطة، لتلبية احتياجات المتضررين من عدم الاستقرار الاجتماعي – السياسي أو من الكوارث الطبيعية. وكما تتوقع خطة الاستجابة الإقليمية للاجئين، فإن تدهور الحالة السياسية والأمنية في جمهورية الكونغو الديمقراطية يمكن أن يؤدي إلى تدفق أعداد كبيرة من اللاجئين الكونغوليين إلى بوروندي. ويجري رصد الحالة بالتنسيق الوثيق مع مفوضية الأمم المتحدة لشؤون اللاجئين ومكتب الأمم المتحدة لتنسيق الشؤون الإنسانية والمنسق المقيم للأمم المتحدة. وفي حالة حدوث تدفق، فإن البرنامج لديه القدرة على الاستجابة وسيعمل مع الشركاء وفقاً لذلك. وتأخذ الخطة الاستراتيجية القطرية المؤقتة في الاعتبار أيضاً خطر زيادة عودة اللاجئين البورونديين إلى وطنهم. ومن المتوقع

أن يكون هناك تحول تدريجي من التدخلات غير المشروطة إلى التدخلات العوئية المشروطة عندما تصبح الأسر معتمدة على نفسها.

47- وسيدعم البرنامج وزارة حقوق الإنسان والشؤون الاجتماعية والشؤون الجنسانية في تطوير شبكات الأمان الاجتماعي للأشخاص المتأثرين بالأزمات؛ وستصبح شبكات الأمان تحت قيادة وطنية على المدى المتوسط. وسيسترشد بخطة العمل الإنساني في تنفيذ استراتيجية وطنية لضمان إدراج الناجين من الكوارث الطبيعية والكوارث التي هي من صنع الإنسان في شبكات الأمان الاجتماعي. وتشمل بعض التدخلات المزمعة في مجال شبكة الأمان التحويلات الغذائية والتحويلات القائمة على النقد إلى المدارس والمجتمعات المحلية. وبغية تعزيز التأهب لحالات الطوارئ والاستجابة لها فيما يتعلق بالصدمات الطبيعية والكوارث الأخرى، يعتزم البرنامج تعزيز قدرات السلطات والمجتمعات المحلية على المستوى الوطني ومستوى المقاطعات، من خلال نظم الإنذار المبكر والاستجابة المتعلقة بالأمن الغذائي والتغذية والمملوكة وطنياً، وذلك فيما يتصل بالإنذار المبكر المجتمعي ونظم مراقبة الأمن الغذائي وتحليله، والاستجابة لحالات الطوارئ، وسلاسل الإمدادات الغذائية، والتحويلات القائمة على النقد والمراعية للتغذية.

مجالات التركيز

48- تركز هذه الحصيلة الاستراتيجية على الاستجابة للأزمات.

النواتج المتوقعة

49- سوف تتحقق هذه الحصيلة عن طريق أربعة نواتج:

- ◀ يتلقى اللاجئون مساعدات غذائية و/أو قائمة على النقد غير مشروطة لتمكينهم من تلبية احتياجاتهم الأساسية.
- ◀ يتلقى السكان المحليون المتضررون من الأزمات والمشدون داخلياً والعائدون مساعدات غذائية و/أو قائمة على النقد غير مشروطة و/أو مشروطة لتمكينهم من تلبية احتياجاتهم الغذائية الأساسية.
- ◀ يتلقى السكان المتأثرون بالأزمات والمشدون داخلياً والعائدون أغذية مغذية و/أو تحويلات قائمة على النقد لتلبية احتياجاتهم الغذائية والتغذوية الأساسية.
- ◀ يستفيد الأشخاص المتأثرون بالأزمات من تعزيز الآليات المملوكة وطنياً للاستعداد للطوارئ والاستجابة لها.

الأنشطة الرئيسية

النشاط 1: تقديم مساعدات غذائية و/أو قائمة على النقد غير مشروطة للاجئين في المخيمات.

50- سيحصل اللاجئون على مزيج من الأغذية والتحويلات القائمة على النقد. وستحل التحويلات النقدية محل القسائم تدريجياً مع تعزيز سلاسل الإمداد لدى تجار التجزئة؛ ويعتبر النقد هو أيضاً الخيار المفضل لدى المستفيدين، وفقاً للمعلومات التي تم جمعها أثناء التحليلات الجنسانية. وستؤخذ المخاطر المتعلقة بالحماية في الحسبان لتجنب زيادة معدلات العنف الجنساني أو غيره من أشكال العنف بسبب استخدام التحويلات القائمة على النقد. وتشمل المخاطر المتعلقة بالحماية مسائل السلامة والكرامة، وحماية البيانات، والردود العكسية على التغييرات في الديناميات الجنسانية على مستوى الأسرة، والاستغلال الجنسي، والوصول إلى الأسواق، والفساد والاحتيال. ويعمل البرنامج على وضع آليات للمراقبة لمعالجة جميع هذه المسائل. وتهدف طريقة التحويلات القائمة على النقد إلى تيسير وصول اللاجئين إلى نظام غذائي أكثر تنوعاً من خلال تمكينهم من شراء الخضراوات الطازجة. وسيصاحب التوسع التدريجي للتحويلات النقدية عنصرٌ قوي يتعلّق بتغيير السلوك لضمان أن يتخذ المستفيدون قرارات شراء سليمة من الناحية التغذوية وأن يدركوا أهمية توفير أغذية مناسبة لأعمار أطفالهم. وسيتم تقديم المساعدة الغذائية العينية خلال موسم العجاف لتجنب فرض ضغوط إضافية على توافر الأغذية وعلى الأسعار.

النشاط 2: تقديم مساعدات غذائية و/أو قائمة على النقد غير مشروطة و/أو مشروطة للأسر التي تعاني من انعدام الأمن الغذائي الشديد في أوساط السكان المحليين والمشردين داخليا والعائدين.

- 51- سيوفر البرنامج تحويلات الأغذية لتلبية الاحتياجات الفورية من الأغذية والتغذية واستعادة الأمن الغذائي والتغذوي للأسر. وحيثما تسمح الظروف الأمنية والسوقية، ستقدم التحويلات القائمة على النقد بالاقتران مع أنشطة تغيير السلوك المراعية للتغذية. وستشمل معايير الاستهداف حالة الأسر، كأسر المشردين داخليا والعائدين والأشخاص ذوي الإعاقة والمعممين؛ وكون رأس الأسرة رجلا أو امرأة؛ ووقوع الصدمات؛ وفقدان الأصول الإنتاجية في المقاطعات الأكثر تضررا من انعدام الأمن الغذائي. ومن شأن توفر البيانات المصنفة والرصد الوثيق من خلال نظام رصد الأمن الغذائي على نطاق البلد باستخدام الآلية المتنقلة لتحليل هشاشة الأوضاع ورسم خرائطها أن يمكّن البرنامج من تحديد ومساعدة أكثر الرجال والنساء والبنات والأولاد ضعفا.
- 52- ويعرض استخدام التحويلات القائمة على النقد البرنامج لبعض المخاطر. ويقوم البرنامج بوضع عدد من تدابير التخفيف، بما في ذلك آليات التغذية المرتدة ذات الاتجاهين وآليات الإبلاغ عن المخالفات والإبلاغ السريع عن الاحتيال والمبادئ التوجيهية الواضحة للتنفيذ والنهج المنسق من جانب جميع الجهات الفاعلة في مجال المعونة والرصد العشوائي من جانب الجهات الفاعلة المستقلة. وسيعمل البرنامج على تحسين آلياته لتوفير المساءلة أمام المتضررين من خلال بناء قدرات الشركاء المتعاونين ومن خلال المشاورات مع النساء والرجال والبنات والأولاد، بحيث يُسترد بذلك في تصميم البرامج وتعزيز الرصد المراعي للمنظور الجنساني وفي إنشاء آلية فعالة عملية لتقديم الشكاوى والتعليقات.⁽²¹⁾ وستقوم آلية الشكاوى والتعليقات باستلام وإدارة الشكاوى والتعليقات المتعلقة بالبرامج التابعة للبرنامج ولشركائه من خلال مكتب مساعدة في الموقع وخط ساخن لتسهيل الحصول على المساعدة بطريقة آمنة وسريّة. وسيعمل البرنامج على بناء قدرات الشركاء المتعاونين فيما يتعلق بمعالجة الشكاوى، وإدارة قاعدة البيانات، ورصد الشكاوى، وإحالة الشكاوى إلى مكتب المساعدة.
- 53- ومع استمرار تدهور الحالة الاجتماعية والاقتصادية والسياسية غير المستقرة، سيتعين الحفاظ على الحماية الاجتماعية. وسيواصل البرنامج مساعدة الأشخاص الضعفاء الذين يعيشون في مرافق تديرها منظمات خيرية أو في مستشفيات. وقد تأخر إحراز التقدم في تنفيذ السياسة الوطنية للحماية الاجتماعية بسبب القيود المفروضة حاليا على الميزانية ولا يمكن توقع تسليم المسؤوليات على الأجل القصير.

النشاط 3: تعزيز قدرات الشركاء الحكوميين والشركاء في العمل الإنساني فيما يتعلق بأنظمة الإنذار المبكر، وتقييمات وتحليل الأمن الغذائي في حالات الطوارئ، ورصد الأمن الغذائي والأسواق.

- 54- سيواصل البرنامج تطوير قدرات الوزارات والإدارات التقنية المعنية في الحكومة لتحسين مهاراتها في مجال الاستعداد للطوارئ والاستجابة لها، وتحليل هشاشة الأوضاع ورسم خرائطها، والتقييمات القطاعية، ورصد الأمن الغذائي والتغذية، وضمان مراعاة الاعتبارات الجنسانية في جمع وتحليل واستخدام المعلومات التي تعكس الاحتياجات المتنوعة للنساء والرجال والبنات والأولاد. وسيعزز البرنامج المنصة الوطنية للحد من مخاطر الكوارث وسيدعم تنفيذ استراتيجية التخفيف من المخاطر، بما في ذلك من خلال دعم نظام للإنذار المبكر مجتمعي ومتكامل يعمل بشكل جيد وشامل للجميع. وسيجري ذلك بالتعاون مع وكالات الأمم المتحدة الأخرى، ولا سيما مكتب الأمم المتحدة لتنسيق الشؤون الإنسانية، ومع المجتمع المدني والقطاع الخاص. وسيقدم مكتب تنسيق الشؤون الإنسانية خبرته في مجال التنسيق والتخطيط الاحترازي، في حين سيتم تدريب الهياكل اللامركزية لمنظمات المجتمع المدني وشركاء البرنامج من القطاع الخاص على نشر المعلومات المتعلقة بتحريات الإنذار المبكر.
- 55- وكجزء من مبادرة مشتركة لتعزيز القدرات مع الاتحاد الدولي للصليب الأحمر، سيبني البرنامج قدرات الصليب الأحمر البوروندي على الاستجابة بفعالية لحالات الطوارئ في المقاطعات المعرضة لتكرار انعدام الأمن الغذائي ولارتفاع مخاطر الصدمات الطبيعية التي يتم تحديدها من خلال تحليل السياق المتكامل. وتشمل المجالات المحددة بوصفها تتطلب تعزيز القدرات

(21) سيتم إنشاء مركز اتصال مجهز برقم مجاني ونظام إدارة رقمي في المكتب القطري لتلقي الشكاوى وردود الفعل على جميع المشروعات ولضمان حل أي شكاوى ضمن حدود زمنية مقبولة. وسيأخذ النظام في الاعتبار إمكانية وصول المرأة إلى الهواتف المحمولة والتحكم فيها وسيضمن مكتبنا لتلقي الشكاوى وردود الفعل مباشرة من المستفيدين.

فيها الإنذار المبكر المجتمعي، والمساعدة الغذائية العينية من أجل الاستعداد للطوارئ والاستجابة لها، والمساعدة القائمة على النقد، وإدارة سلسلة الإمداد، والمسائل الجنسانية.

الحصيلة الاستراتيجية 2: تمكن الأسر التي تعاني من انعدام الأمن الغذائي في المناطق المستهدفة من الحصول بصورة آمنة على أغذية كافية ومغذية طوال السنة

- 56- تقوم الحكومة ببناء شبكات أمان مستدامة لإدماجها في نظام الحماية الاجتماعية لمعالجة أوجه الضعف الهيكلية للأسر التي تعاني من الفقر المدقع ومن انعدام الأمن الغذائي المزمن. وتهدف التحويلات الاجتماعية المنشودة إلى تحسين الاستهلاك الغذائي والدخل، والربط بين بناء القدرة على الصمود والحصول على التعليم والخدمات الصحية، من خلال توفير التحويلات القائمة على النقد أو العينية المشروطة بهدف عام يتمثل في الحد من نقص التغذية.
- 57- وسيدعم البرنامج إنشاء الأصول الإنتاجية وتنويع سبل كسب العيش في المقاطعات التي حددها تحليل السياق المتكامل بصفتها تعاني من ارتفاع مستوى انعدام الأمن الغذائي وانتشار التفرم وتواجه كوارث طبيعية متكررة.
- 58- وقد بدأ الإدماج التدريجي لبرنامج الوجبات المدرسية بالمنتجات المحلية في نظام الحماية الاجتماعية. وسيدعم البرنامج وضع سياسة واستراتيجية وخطة عمل وطنية للوجبات المدرسية، وتعزيز القدرات الحكومية من أجل التمكن من إحراز تقدم صوب شبكة أمان تدار على الصعيد الوطني. وستستفيد إدارة السجل الموحد لبرامج الحماية الاجتماعية من قاعدة معارف البرنامج بشأن الأمن الغذائي وخبرته في مجال التحويلات القائمة على النقد. كما سيستكشف البرنامج استخدام التحويلات القائمة على النقد إلى المدارس لتشجيع شراء المدارس للأغذية مباشرة من التعاونيات الزراعية المحلية

مجالات التركيز

- 59- تركز هذه الحصيلة الاستراتيجية على بناء القدرة على الصمود.

النواتج المتوقعة

- 60- سوف تتحقق هذه الحصيلة عن طريق خمسة نواتج:
- ◀ يتلقى الأشخاص الذين يعانون من انعدام الأمن الغذائي في المناطق المستهدفة مساعدات غذائية و/أو نقدية لتمكينهم من تلبية احتياجاتهم الأساسية من الأغذية والتغذية.
 - ◀ يستفيد الأشخاص الذين يعانون من انعدام الأمن الغذائي في المناطق المستهدفة من بناء أو استعادة الأصول الإنتاجية للأسر أو المجتمعات المحلية من أجل تحسين أمنهم الغذائي والتغذية.
 - ◀ يستفيد أعضاء المجتمعات المحلية من القدرات والمعرفة المعززة للحد من المخاطر وتحسين قدرتهم على الصمود (هدف التنمية المستدامة 13).
 - ◀ يحصل الأطفال في سن الدراسة في المناطق المستهدفة على وجبة مغذية كل يوم يذهبون فيه إلى المدرسة، من أجل تلبية الاحتياجات الأساسية من الأغذية والتغذية وزيادة الالتحاق بالمدارس (هدف التنمية المستدامة 4).
 - ◀ يستفيد الأطفال في سن الدراسة من زيادة قدرة الحكومة على وضع سياسة وطنية للوجبات المدرسية بالمنتجات المحلية وبرنامج للحماية الاجتماعية من أجل تحسين احتياجاتهم الغذائية والتغذية الأساسية.

الأنشطة الرئيسية

النشاط 4: توفير المساعدة المشروطة الغذائية و/أو القائمة على النقد للأسر التي تعاني من انعدام الأمن الغذائي من خلال إنشاء الأصول الإنتاجية، وتنويع سبل العيش، وتقديم المشورة التغذوية.

- 61- سوف تصمم الأنشطة على أساس برمجة سبل المعيشة الموسمية والعمليات التشاركية المجتمعية بغية تحديد أولويات بناء الأصول أو إعادة تأهيلها لفائدة الفئات السكانية المختلفة في المجتمع المحلي. وسيكفل الفحص البيئي لتقييم التأثيرات المحتملة على البيئة أن تكون الأنشطة مصممة بصورة مناسبة للبيئة وأن يتم تجنب أي خطر محتمل على البيئة أو تخفيفه. وسيولى اهتمام

- خاص لضمان مشاركة الرجال والنساء بصورة فعالة. وستربط البرمجة المشتركة بناء القدرة على الصمود والوقاية من سوء التغذية من خلال أنشطة مراعية للتغذية مثل الحدائق المنزلية.
- 62- وستستخدم التحويلات غير المشروطة القائمة على النقد لتشجيع الأنشطة غير الزراعية المدرة للدخل والموجهة نحو تحويل العلاقات الجنسانية، للأسر الضعيفة، والأسر التي ترأسها نساء، والأسر التي تضم أشخاصا مسنين، والمصابين بفيروس نقص المناعة البشرية. وسيتم التركيز بشكل خاص على الأشخاص ذوي الإعاقة من خلال ضمان استهدافهم على وجه التحديد للحصول على مساعدة البرنامج. وبالإضافة إلى ذلك، ستبذل جهود أكبر لإدماج الأشخاص ذوي الإعاقة في لجان البرامج. ومن بين المبادرات الأخرى التي تروج للمشروعات الاجتماعية، سيتم إنتاج مواد تتسم بالكفاءة في استهلاك الوقود في إطار مشروع البرنامج للوصول الآمن إلى الوقود والطاقة، مما يساعد على الحد من أمراض الجهاز التنفسي، والأثر البيئي لإزالة الغابات، والمخاطر المتعلقة بالحماية المرتبطة بجمع حطب الوقود.
- 63- وسيجري اختيار طرائق التحويل على أساس تحليلات لظروف السوق والحماية والشواغل المتعلقة بالحماية والشواغل الجنسانية. وستستخدم التحويلات القائمة على النقد عندما يكون ذلك ممكنا لأنها توفر مرونة أكبر لشراء الأغذية المتنوعة وتيسر الاستثمارات في الأصول الإنتاجية أو المشاركة في جمعيات القروض المجتمعية. وبالتالي فإن التحويلات القائمة على النقد ستقوم بدور يعجل بالتنمية المحلية والنمو الاقتصادي وينشط الأسواق.
- 64- وستقدم منظمة الأغذية والزراعة والصندوق الدولي للتنمية الزراعية واليونيسف والمنظمات غير الحكومية بصورة رئيسية التدخلات الرامية إلى تكمل هذه الأنشطة، في حين ستكفل وزارة اللامركزية والتنمية المجتمعية استجابة المشروعات للاحتياجات ذات الأولوية لدى المجتمعات المحلية ومجموعات الأقليات⁽²²⁾ والنساء من ذوي الاحتياجات المحددة، على النحو الذي تحدده بالتفصيل خطط التنمية المجتمعية. وسيولى اهتمام خاص للتخفيف من عدم المساواة بين الجنسين في الحصول على الأراضي. وسيطلب التسليم التدريجي للمسؤوليات إلى الحكومة تخطيط الأنشطة المتصلة بإعداد الميزانية الوطنية والدعوة وبتعبئة الأموال.
- النشاط 5: تقديم الوجبات المدرسية بالمنتجات المحلية إلى الأطفال في سن المدرسة ودعم المؤسسات الوطنية في وضع سياسة وطنية للوجبات المدرسية بالمنتجات المحلية وبرامج الحماية الاجتماعية.*
- 65- لحماية قدرات التلاميذ في مجالي التغذية والتعلم وتعزيز استبقائهم في المدارس، سيقدم البرنامج وجبات غذائية مغذية لنحو 700 000 طفل في مرحلة ما قبل المدرسة والمدارس الابتدائية، من بينهم 50.5 في المائة من البنات، وذلك في ألف مدرسة. وسيستند الاستهداف إلى مجموعة من المعايير تشمل انخفاض معدلات إتمام الدراسة وارتفاع معدلات انعدام الأمن الغذائي وانتشار سوء التغذية المزمن. وستكف تغطية البرنامج بإضافة المزيد من المدارس في المحافظات المستهدفة، ومن المتوخى توسيع البرنامج بشكل محدود ليشمل محافظات أخرى استنادا إلى مؤشرات التعليم والتغذية.
- 66- وسيستكمل برنامج الوجبات المدرسية الذي يطبقه البرنامج بتدخلات متعددة القطاعات مثل تحسينات في المياه والصرف الصحي وإزالة الديدان، مما ستقدمه وزارة الصحة العامة. وسيدعم البرنامج أيضا التنقيف في مجالي التغذية والصحة، واستخدام "قوالب" الوقود والمواد ذات الكفاءة في استهلاك الوقود والحدائق المدرسية كجزء من نهج متكامل يعزز تنوع النظام الغذائي.
- 67- وستوضع دراسة جدوى تحدد سبل تطوير التحويلات النقدية المباشرة في المدارس من أجل زيادة المشتريات المحلية وخفض التكاليف وتعزيز أسواق الأغذية المحلية والاقتصاد المحلي. وسيرتبط هذا النهج ببناء القدرة على الصمود والأنشطة المدرة للدخل للأسر الضعيفة، مع مراعاة ما يوجد من عدم مساواة في العمالة والدخل.
- 68- وسيواصل البرنامج دعم تنفيذ الإجراءات الواردة في خارطة الطريق والمتعلقة بالبرنامج المملوك وطنيا للوجبات المدرسية بالمنتجات المحلية. وقد وضعت خطة عمل تستند إلى "نهج النظم من أجل تحسن نتائج التعليم" (SABER) وهي تشكل قاعدة متينة لتحديد الدعم التقني اللازم لاستراتيجية مستدامة ماليا وسليمة من الناحية التقنية، وستوجه عملية نقل القدرات. وسييسر التعاون فيما بين بلدان الجنوب مع بلدان المنطقة تكييف النماذج الناجحة مع السياق الوطني.

(22) بما في ذلك أفراد الأقلية المتمثلة بقبيلة باتوا، والمشدود داخليا، والعاندون، واللاجئون.

الخصيلة الاستراتيجية 3: تحسين الوضع التغذوي طوال السنة للأطفال الذين تتراوح أعمارهم بين 6 أشهر و59 شهرا، والمراهقات، والحوامل والمرضعات من النساء والبنات في المقاطعات والبلديات المستهدفة

- 69- تتطلب التحديات التغذوية في بوروندي مزيدا من التكامل بين التدخلات وأوجه التأزر لضمان استمرارية الرعاية والنهج المتعدد القطاعات. وستستمر برامج التغذية في استهداف موظفي ومديري المرافق الصحية والجهات الفاعلة المجتمعية من أجل بناء القدرات ذات الصلة بتنفيذ البروتوكول الوطني للإدارة المجتمعية لسوء التغذية الحاد.
- 70- وستماشى التدخلات الرامية إلى التصدي للتعقيد مع خطة الحكومة لتحسين الأمن الغذائي والتغذوي، وستصمم بالتعاون مع وكالات الأمم المتحدة وشبكات "حركة تعزيز التغذية". وسوف يدمج البرنامج التدخلات الخاصة بالتغذية في الأنشطة المراعية للتغذية والموجهة نحو تحويل العلاقات الجنسانية، في برامج تقديم المساعدة الغذائية من أجل إنشاء الأصول، والشراء من أجل التقدم، والتغذية المدرسية، عملا على معالجة الأسباب الفورية والكامنة لنقص التغذية بصورة شاملة ومستدامة.

مجالات التركيز

- 71- تركز هذه الخصيلة على بناء القدرة على الصمود.

النواتج المتوقعة

- 72- سوف تتحقق هذه الخصيلة عن طريق ثلاثة نواتج:
- ◀ يتلقى الأطفال الذين يعانون من سوء التغذية الحاد المعتدل الذين تتراوح أعمارهم بين 6 أشهر و59 شهرا والحوامل والمرضعات من النساء والبنات، أغذية مغذية متخصصة ويشاركون في مجموعة من التدخلات التي تستخدم رسائل التغيير الاجتماعي والسلوكي الملائمة بهدف تحسين حالتهم التغذوية.
 - ◀ يحصل الأطفال الذين تتراوح أعمارهم بين 6 أشهر و23 شهرا، والمراهقات، والحوامل والمرضعات من النساء والبنات على كميات مناسبة وكافية من الأغذية و/أو التحويلات القائمة على النقد، بما في ذلك التدخلات التي تستخدم الأغذية المغذية المتخصصة ورسائل التغيير الاجتماعي والسلوكي لتمكينهم من تلبية احتياجاتهم الغذائية والتغذوية.
 - ◀ يستفيد السكان الضعفاء تغذويا من تحسين قدرات الحكومة وكيانات القطاع الخاص لدعم تنفيذ السياسة والاستراتيجية الوطنية لتقوية الأغذية.

الأنشطة الرئيسية

النشاط 6: تقديم الأغذية المغذية المتخصصة، بالاقتران مع الأنشطة المتعلقة برسائل التغيير الاجتماعي والسلوكي، إلى الأطفال، والمراهقات، والحوامل والمرضعات من النساء والبنات، ودعم تنفيذ سياسة واستراتيجية وطنية لتقوية الأغذية.

- 73- ستندمج الوقاية من نقص التغذية في برامج معالجة نقص التغذية. وسيواصل البرنامج دعم علاج سوء التغذية الحاد المعتدل بين الأطفال الذين تتراوح أعمارهم بين 6 أشهر و59 شهرا والحوامل والمرضعات من النساء والبنات في المقاطعات التي يزيد فيها معدل انتشار سوء التغذية الحاد العام على 10 في المائة، أو يتراوح بين 5 و9 في المائة مع وجود عوامل مشددة مثل ارتفاع مستوى انعدام الأمن الغذائي وتشرذم السكان. وسيقدم العلاج في المرافق الصحية في الهياكل الأساسية الصحية القائمة.
- 74- وسيتم تنفيذ الوقاية من سوء التغذية في نفس المقاطعات التي تستهدف معالجة سوء التغذية الحاد المعتدل، وذلك باستخدام نهج مجتمعي لتجنب فرض عبء مفرط على المراكز الصحية. وستستهدف برامج الوقاية من سوء التغذية المزمن والحاد الأطفال الذين تتراوح أعمارهم بين 6 أشهر و23 شهرا والحوامل والمرضعات من النساء والبنات، وذلك باستخدام أغذية متخصصة، على أن يستكمل ذلك بزيادة تعبئة المجتمع المحلي من خلال استراتيجية واسعة النطاق لرسائل التغيير الاجتماعي والسلوكي تدمج في برنامج مجتمعي لعلاج سوء التغذية الحاد المعتدل.
- 75- وستشمل التدخلات الرامية إلى الوقاية من نقص المغذيات الدقيقة التقوية المنزلية التي تستهدف الأطفال الذين تتراوح أعمارهم بين 6 أشهر و23 شهرا، بالتعاون مع اليونيسف؛ كما ستشمل توزيع المغذيات الدقيقة على المراهقات في المدارس والمراكز

المجتمعية الأخرى؛ وتقديم الدعم التقني ذي الصلة إلى المكتب البوروندي للمعايير ومراقبة الجودة والمركز الوطني لتكنولوجيا الأغذية.

76- وللمساعدة على منع تقاسم الأغذية المتخصصة وضمانا لتحقيق حصائل التغذية، ستستفيد الأسر من رزمة متكاملة من التحويلات المشروطة وتنمية القدرات من أجل بناء القدرة على الصمود، وإنشاء الأصول، والوصول إلى الأسواق، وتوفير الوجبات المدرسية بالمنتجات المحلية.

77- وسوف يتقاسم البرنامج واليونيسف وشركاء آخرون مواردهم في الاضطلاع بتنمية قدرات المرافق الصحية وبأنشطة رسائل التغيير الاجتماعي والسلوكي على مستوى المجتمعات المحلية. وسيقوم الشركاء، بما في ذلك صندوق الأمم المتحدة للسكان وهيئة الأمم المتحدة للمرأة، بتنظيم التدريب على الصحة الإنجابية وتنظيم الأسرة والمهارات القيادية ومنع العنف الجنساني، وسيكون هذا التدريب مصمما حسب الفئات المستهدفة وسيقدم إلى النساء والرجال والبنات والأولاد. وستدعم منظمة الأغذية والزراعة ومنظمة الصحة العالمية الأنشطة التكميلية لتحسين الأمن الغذائي والتغذوي للمجتمعات المحلية الريفية. وسيهدف الدعم التقني المقدم لوزارة الصحة العامة إلى تسليم المسؤولية عن نظام كامل لمراقبة التغذية، مع العمل في الوقت نفسه على تحسين تنفيذ برامج التغذية.

78- وسيضطلع البرنامج بدور قيادي في تيسير تنفيذ السياسة والاستراتيجية الوطنية لتقوية الأغذية، بما في ذلك من خلال تعزيز مرافق تقوية الأغذية وتعاونيات المطاحن الصغيرة. وسيدعم البرنامج المكتب البوروندي للمعايير ومراقبة الجودة والمركز الوطني لتكنولوجيا الأغذية من خلال تعزيز القدرات والمساعدة في تحديد المصادر المحتملة للمغذيات الدقيقة والمساعدة عند الطلب في عمليات الشراء. ويتمثل الهدف من ذلك في زيادة توافر الأغذية المقواة وضمان مراقبة جودتها وتوسيع نطاق توزيعها. وسيواصل البرنامج الدعوة إلى استهلاك المواد الغذائية المخصصة من خلال حملات التسويق والتواصل الاجتماعي.

الخصيلة الاستراتيجية 4: امتلاك أصحاب الحيازات الصغيرة وأفراد المجتمعات المحلية الذين يعانون من انعدام الأمن الغذائي في المناطق المستهدفة، لسبل كسب عيش معززة تدعم بشكل أفضل تلبية احتياجات الأمن الغذائي والتغذية بحلول عام 2020

79- لتحسين دخل الأسر الزراعية التي تعاني من انعدام الأمن الغذائي، سيروج البرنامج لزيادة إنتاجية المزارعين أصحاب الحيازات الصغيرة ووصولهم إلى الأسواق. ومن بين المستفيدين في إطار هذه النتيجة النساء المزارعات ومنظمات وتعاونيات المزارعين المستهدفة، وسيستفيد هؤلاء جميعا من زيادة فرص الوصول إلى الأسواق وتحسين المناولة بعد الحصاد. ويمكن أن يؤدي ربط برامج شبكات الأمان الوطنية، مثل برامج الوجبات المدرسية، بمشتريات الأغذية المحلية إلى طلب مطرد على إنتاج أصحاب الحيازات الصغيرة، مما يحقق بالتالي استقرار الدخل. وبالإضافة إلى ذلك، سيقدّم البرنامج تدريبا لتعزيز قدرة المزارعين أصحاب الحيازات الصغيرة على التخفيف من خسائر ما بعد الحصاد.

80- وسيؤدي الشراء المحلي، إلى جانب تعزيز إدارة ما بعد الحصاد، وزيادة الإنتاجية والإنتاج الزراعيين، وتنويع الإنتاج الغذائي وتحويله، إلى تيسير تحسين أداء الأسواق والانتقال التدريجي من زراعة الكفاف. وكما ورد في ورقة الاستراتيجية الثانية للحد من الفقر، تسهم الزراعة التجارية في تحسين دخل الأسر وتنمية الاقتصاد المحلي، مما يأتي بآثار مضاعفة.

مجالات التركيز

81- تركز هذه الخصيلة على الأسباب الجذرية.

النواتج المتوقعة

82- سوف تتحقق هذه الخصيلة عن طريق ناتجين اثنين:

◀ يستفيد المزارعون أصحاب الحيازات الصغيرة المستهدفون، بمن في ذلك المزارعات، من زيادة وصولهم إلى الأسواق، بما في ذلك من خلال توفير الوجبات المدرسية بالمنتجات المحلية، تدعيما لأمنهم الغذائي والتغذوي (هدف التنمية المستدامة 5).

◀ من خلال منظمات المزارعين وتعاونياتهم المستهدفة، يستفيد المزارعون أصحاب الحيازات الصغيرة، وخاصة النساء، من المعدات المحسنة للمناولة بعد الحصاد من أجل تحسين إنتاجيتهم وأمنهم الغذائي (هدف التنمية المستدامة 5).

الأنشطة الرئيسية

النشاط 7: تزويد المزارعين أصحاب الحيازات الصغيرة ومنظمات وتعاونيات المزارعين بالدعم التقني للحلول والمعدات وبناء القدرات المتعلقة بخسائر ما بعد الحصاد، بما يشمل رسائل التغيير الاجتماعي والسلوكي، من أجل تحسين إدارة ما بعد الحصاد وتعزيز تنويع الأغذية.

83- سيدعم البرنامج المزارعين أصحاب الحيازات الصغيرة في تجهيز الأغذية، والتوسيم، ومعايير الجودة، والتسويق، بحيث يمكن أن يصبحوا فاعلين أقوياء في الأسواق الزراعية. وسيتمكن تعزيز القدرات التقنية المزارعين أصحاب الحيازات الصغيرة من زيادة الإنتاجية بصورة مستدامة بيئياً، وبالتالي تحسين زراعة الكفاف وتوليد فوائض يمكن تسويقها من الأغذية المتنوعة وذات القيمة التغذوية المكثفة. ومن خلال اتفاقيات الشراكة الاستراتيجية، ستقدم منظمة الأغذية والزراعة والصندوق الدولي للتنمية الزراعية ووزارة الزراعة والثروة الحيوانية والمنظمات غير الحكومية المتخصصة المدخلات العالية الجودة وخدمات الإرشاد والوصول إلى الائتمان لصالح أصحاب الحيازات الصغيرة، مع استهداف النساء المزارعات بشكل رئيسي للمساعدة في تخفيف الفجوات بين الجنسين في الحصول على رأس المال العامل والموارد الإنتاجية.

84- وسيستفيد البرنامج من فوائد شراء الأغذية لبرنامج الوجبات المدرسية بالمنتجات المحلية من تعاونيات أصحاب الحيازات الصغيرة المحلية في المقاطعات التي لديها إمكانات عالية لزيادة إنتاج الأغذية. وستساعد العقود الثلاثية التي تشمل تعاونيات أصحاب الحيازات الصغيرة، والمطاحن العاملة في مجال تقوية الأغذية، والبرنامج على زيادة دخل التعاونيات مع تحفيز الطلب على الأغذية ذات القيمة التغذوية المكثفة.

85- وسيزود البرنامج المزارعين أصحاب الحيازات الصغيرة بمعدات عالية الجودة وبالتدريب، بما في ذلك أنشطة رسائل التغيير الاجتماعي والسلوكي، لتعزيز الإدارة المحسنة لما بعد الحصاد وتحسين تنويع الأغذية. وسيتم اختبار التقنيات والمعدات المستخدمة بالفعل في المنطقة وتوسيع نطاقها. وسييسر البرنامج توفير المدخلات لصنع الأكياس والأقمشة المشمعة والصوامع من قبل القطاع الخاص، بما في ذلك التعاونيات، كما سييسر الحصول على التمويل البالغ الصغر. وفي الأجل المتوسط، يتوقع من الحكومة أن تدمج هذه الخدمات في حزمة الدعم التي تقدمها إلى التعاونيات، والتي تشمل الأسمدة المدعومة. وفي هذه العملية، سيدعم البرنامج الحكومة في إدارة سلسلة الإمداد.

الحصيلة الاستراتيجية 5: تمكن الشركاء الحكوميين والإنسانيين والإيمانيين من الوصول إلى إدارة فعالة لسلسلة الإمداد وإلى اللوجستيات الخاصة بها طوال السنة

86- استناداً إلى خبرة عمله الحالي مع الصليب الأحمر البوروندي وعمله السابق مع وزارة الصحة العامة، سيواصل البرنامج تقديم الخدمات المشتركة مثل تنمية القدرات المتعلقة بالوقود والتخزين والنقل وسلسلة الإمداد، ودعم أنشطة الجهات الفاعلة الإنسانية والإيمانية. وسوف يمثل تقديم هذه الخدمات الخطوة الأولى على طريق تسليم المسؤوليات اللوجستية تدريجياً إلى السلطات الحكومية ومنظمات المجتمع المدني.

مجالات التركيز

87- تركز هذه الحصيلة على بناء القدرة على الصمود.

النواتج المتوقعة

88- سوف تتحقق هذه الحصيلة عن طريق ناتج واحد:

← يستفيد السكان الضعفاء في بوروندي من خدمات سلسلة الإمداد الفعالة من حيث التكلفة، التي يقدمها البرنامج للحكومة والمجتمع الإنساني والإيماني.

الأنشطة الرئيسية

النشاط 8: توفير الخدمات الخارجية للحكومة والشركاء الإنسانيين والإنمائيين.

89- سيواصل البرنامج، بوصفه قائداً لفريقي العمل المعنيين بالسوقيات وتكنولوجيا المعلومات والاتصالات، تقديم الدعم اللوجستي ودعم تكنولوجيا المعلومات لوكالات الأمم المتحدة والمنظمات غير الحكومية والنظراء الحكوميين وغيرهم من الجهات الفاعلة الإنسانية مثل الصليب الأحمر البوروندي. وسيستفيد مما لديه من نقاط قوة ومن قدرات لتقديم الخدمات بأسعار تنافسية. وسيشمل إنشاء وصيانة هذه الخدمات، فيما يشمل، تطوير الطرق الثانوية والجسور؛ والتدريب في مجال إدارة السلع وشرائها ونقلها؛ وتوزيع المعدات المستخدمة في الحد من خسائر ما بعد الحصاد؛ ودعم سلسلة الإمداد الوطنية للخدمات الصحية، بما في ذلك للأشخاص المصابين بفيروس نقص المناعة البشرية؛ وتوفير الوقود. وستقدم إلى الشركاء الخدمات التقنية المتعلقة بالاتصالات.

3-3 استراتيجيات الانتقال والخروج

90- عملاً على دعم الانتقال التدريجي إلى الملكية الوطنية، سيساعد البرنامج في توجيه تنفيذ السياسات والاستراتيجيات وخطط العمل الوطنية في مجالات تقوية الأغذية، والزراعة، والتغذية، والتعليم، والحد من مخاطر الكوارث، والحماية الاجتماعية. وتشكل شراكة البرنامج في مجال تعزيز القدرات مع الصليب الأحمر ودعمه في مجال تحقيق التقوية الإجبارية، فضلاً عن دعمه لمديرية الوجبات المدرسية من خلال بناء القدرات، أمثلة على عمله في مجال السياسات والتنفيذ لتيسير التحول نحو الخروج والملكية الوطنية.

91- وهناك تسليم بالمزايا النسبية للبرنامج في إدارة برامج المساعدة الإنسانية وشبكات الأمان الاجتماعي، وسيواصل البرنامج الاضطلاع بدور حافز في نشر النهج الابتكارية التي تم اختبارها وتكييفها مع الظروف المحلية. ولتسهيل نجاح استراتيجية الانتقال والخروج، سيعمل البرنامج مع الحكومة والشركاء على النهوض بالمساواة بين الجنسين في جميع أنشطته.

4- ترتيبات التنفيذ

1-4 تحليل المستفيدين

الجدول 1: المستفيدين من الأغذية والتحويلات القائمة على النقد، حسب الحصيلة الاستراتيجية والنشاط				
المجموع	رجال/أولاد	نساء/بنات	النشاط	الحصيلة الاستراتيجية
40 000	19 600	20 400	النشاط 1-1: تقديم مساعدات غذائية و/أو قائمة على النقد غير مشروطة للاجئين في المخيمات (النشاط 1 من الخطة الاستراتيجية القطرية المؤقتة)	1
450 000	220 500	229 500	النشاط 1-2: تقديم مساعدات غذائية و/أو قائمة على النقد غير مشروطة و/أو مشروطة للأسر التي تعاني من انعدام الأمن الغذائي الشديد في أوساط السكان المحليين والمشردين داخليا والعائدين (النشاط 2 من الخطة الاستراتيجية القطرية المؤقتة)	
112 500	55 125	57 375	النشاط 1-2: تقديم مساعدات غذائية و/أو قائمة على النقد مشروطة للأسر التي تعاني من انعدام الأمن الغذائي، من خلال أنشطة إنشاء الأصول الإنتاجية وتنويع سبل العيش، وتقديم المشورة التغذوية (النشاط 4 من الخطة الاستراتيجية القطرية المؤقتة)	2
699 840	342 922	356 918	النشاط 2-2: تقديم الوجبات المدرسية بالمنتجات المحلية إلى الأطفال في سن المدرسة ودعم المؤسسات الوطنية في وضع سياسة وطنية للوجبات المدرسية بالمنتجات المحلية وبرامج الحماية الاجتماعية (النشاط 5 من الخطة الاستراتيجية القطرية المؤقتة)	
			النشاط 3-1: تقديم الأغذية المغذية المتخصصة، بالاقتران مع الأنشطة المتعلقة برسائل التغيير الاجتماعي والسلوكي، إلى الأطفال، والمراهقات، والحوامل والمرضعات من النساء والبنات، ودعم تنفيذ سياسة واستراتيجية وطنية لتقوية الأغذية (النشاط 6 من الخطة الاستراتيجية القطرية المؤقتة)	3
165 000	80 850	84 150	علاج سوء التغذية الحاد المعتدل: ↪ حصول الأطفال بين 6 أشهر و56 شهرا من العمر على مكملات تغذوية شحمية	
22 500	-	22 500	علاج سوء التغذية الحاد المعتدل: ↪ حصول الحوامل والمرضعات من النساء والبنات على أغذية ممزوجة مقواة	
66 000	32 340	33 660	الوقاية من نقص التغذية: ↪ حصول الأطفال بين 6 أشهر و23 شهرا من العمر على مكملات تغذوية شحمية	
63 000	-	63 000	الوقاية من نقص التغذية: ↪ حصول الحوامل والمرضعات من النساء والبنات على طحين الذرة المقواة والزيت النباتي والسكر	
240 000	117 600	122 400	الوقاية من نقص المغذيات الدقيقة: ↪ حصول الأطفال بين 6 أشهر و23 شهرا من العمر على مساحيق المغذيات الدقيقة	
45 000	-	45 000	الوقاية من نقص المغذيات الدقيقة: ↪ حصول المراهقات على مغذيات دقيقة متعددة	
1 903 840	868 937	1 034 903		المجموع*

* يستبعد من المجموع التداخل بين المستفيدين من عمليات التوزيع العام والتدخلات التغذوية.

92- وسيقوم البرنامج بتنفيذ عملية استهداف المستفيدين منه. وسيستند الاستهداف الجغرافي للتحويلات غير المشروطة المتعلقة بالإغاثة، إلى نظام التصنيف المتكامل على مراحل وكذلك إلى انتشار سوء التغذية الحاد على الصعيد العالمي، مع إعطاء الأولوية للمناطق التي تتجاوز 10 في المائة أو بين 5 و9 في المائة مع وجود عوامل مشددة. وسيُنظر الاستهداف على مستوى

الأسرة في أوجه الضعف، وستعطي الأولوية للأسر التي لا تملك أرضاً، والأسر التي لديها أشخاص من ذوي الإعاقة، أو أفراد مسنون أو أفراد من الأقليات الإثنية، بمن فيهم الباتوا، وللأسر التي يرأسها أطفال، وللمشردين داخلياً، والعائدين واللاجئين حديثاً. كما سيُنظر في المناطق التي ترتفع معدلات انتشار انعدام الأمن الغذائي والتقزم وفي المناطق التي تُعتبر عرضة للكوارث الطبيعية استناداً إلى تحليل السياق المتكامل. وستستخدم البرمجة الموسمية لسبل العيش لإرشاد عملية الاختيار. وسوف يلتزم البرنامج، طوال فترة تنفيذ الخطة الاستراتيجية القطرية المؤقتة، بمبادئ المساواة أمام الأشخاص المتضررين، وسيعدل الأنشطة والبرامج لضمان تعميم الاعتبارات الجنسانية عملاً على تحقيق المساواة بين الجنسين.

- 93- وسيؤدي النهج العام الذي تتبعه الخطة الاستراتيجية القطرية المؤقتة، بما فيه من تركيز على تعزيز أوجه التآزر والتكامل، إلى تحقيق آثار متكررة ومضاعفة تصل إلى ما هو أبعد بكثير من السكان والمؤسسات والمناطق المستهدفة بأنشطة الخطة المؤقتة. وسيعالج البرنامج احتياجات المستفيدين المباشرين ومجتمعاتهم المحلية من خلال بناء القدرة على الصمود، كما سيعالج احتياجات السلطات المحلية والشركاء المتعاونين من خلال تنمية القدرات، وسيلبي احتياجات رابطات المزارعين والتعاونيات والقطاع الخاص من خلال المساعدة التقنية ودعم الأسواق.
- 94- وسيكون هناك تعاضد بين المساعدة الغذائية والدعم التقني والخدمات المقدمة لتفادي تجزؤ الأنشطة. وسيتوقف على توافر موارد إضافية توسيع الأنشطة الرامية إلى سد الفجوات التي تعرقل تحقيق أهداف القضاء على الجوع في بوروندي.

2-4 التحويلات

الأغذية والتحويلات القائمة على النقد

- 95- يقدر المستفيدون من التحويلات النقدية ما تحققه هذه التحويلات من مرونة لهم في اتخاذ القرار بشأن ما سيشترونه. وسيجري التوسع في طريقة التحويلات القائمة على النقد إما وحدها أو بالاقتران مع التحويلات الغذائية، حسبما تسمح به ظروف السوق وسلاسل الإمداد بالتجزئة.⁽²³⁾ وسوف تسترشد القرارات المتعلقة باستخدام التحويلات القائمة على النقد بالتحليلات الجنسانية وبأفضليات المستفيدين من النساء والرجال.
- 96- وسييسم استخدام التحويلات القائمة على النقد في تحفيز تجارة الأغذية والأنشطة التجارية التي يقدها في المقام الأول حالياً الافتقار إلى رأس المال العامل وانخفاض القدرة الشرائية لدى المستهلكين.⁽²⁴⁾ وسيرصد البرنامج المعلومات المتعلقة بالسوق للاسترشاد بها في اختيار الطرائق المناسبة. وقد أسفرت دراسة الجدوى المشتركة حول التحويلات القائمة على النقد والتي أجراها البرنامج والحكومة ومكتب تنسيق الشؤون الإنسانية ومفوضية الأمم المتحدة لشؤون اللاجئين واليونيسف،⁽²⁵⁾ في مايو/أيار 2017، عن توصيات بشأن إنشاء منصة تنسيق متعددة القطاعات تقودها الحكومة، وعن التزامات قوية من جانب الشركاء، كما أسفرت عن وضع خطة عمل وطنية للتحويلات القائمة على النقد، تشمل عناصر تتعلق بالدعوة وتعبئة الموارد بصورة مشتركة. وتمشيا مع التوصيات المنبثقة عن تلك الدراسة، أنشئ فريق عامل معني بالتحويلات القائمة على النقد السلوكي، تقوده الحكومة، وتشترك في رئاسته، على أساس التناوب، وكالات الأمم المتحدة والمنظمات غير الحكومية، ويضم مقدمي الخدمات المالية والمنتقلة. وسيستكشف الفريق العامل الاحتياجات الدنيا من التحويلات النقدية القائمة على النقد، بما في ذلك قابلية التشغيل المتبادل بين مقدمي الخدمات، بغية التوسع في استخدام التحويلات القائمة على النقد في البرامج.

(23) برنامج الأغذية العالمي. مايو/أيار 2017. تقييمات سلاسل الإمداد بالتجزئة.

(24) برنامج الأغذية العالمي. مايو/أيار 2017. دراسة جدوى عن التحويلات القائمة على النقد في بوروندي.

(25) المصدر نفسه.

الجدول 2: الحصص الغذائية (غرام/شخص/يوم) وقيمة التحويلات القائمة على النقد (دولار/شخص/يوم)، حسب الحصيلة الاستراتيجية والنشاط											
الحصيلة الاستراتيجية 3			الحصيلة الاستراتيجية 2					الحصيلة الاستراتيجية 1		نوع الأغذية/التحويلات القائمة على النقد	
النشاط 1-3: تقديم الأغذية المغذية المتخصصة، بالافتقار مع الأنشطة المتعلقة برسائل التغيير الاجتماعي والسلوكي، إلى الأطفال، والمراهقات، والحوامل والمرضعات من النساء والبنات			النشاط 2-2: تقديم الوجبات المدرسية بالمنتجات المحلية إلى الأطفال في سن المدرسة		النشاط 1-1: تقديم مساعدات غذائية و/أو قائمة على النقد مشروطة للأمن الغذائي، من خلال أنشطة إنشاء الأصول الإنتاجية وتنويع سبل العيش، وتقديم المشورة التغذوية			النشاط 2-1: تقديم مساعدات غذائية و/أو قائمة على النقد مشروطة للسكان المحليين المتأثرين بالآزمات الذين يعانون من انعدام الأمن الغذائي الشديد		النشاط 1-1: تقديم مساعدات غذائية و/أو قائمة على النقد غير مشروطة للاجئين في المخيمات	
الوقاية من نقص المغذيات الدقيقة – المراهقات	الوقاية من نقص المغذيات الدقيقة – الأطفال بين 6 أشهر و 23 شهرا من العمر	الوقاية من نقص التغذية – الحوامل والمرضعات من النساء والبنات	الوقاية من نقص التغذية – الأطفال بين 6 أشهر و 23 شهرا من العمر	علاج سوء التغذية الحاد المعتدل – الحوامل والمرضعات من النساء والبنات	علاج سوء التغذية الحاد المعتدل – الأطفال بين 6 أشهر و 56 شهرا من العمر	الأطفال في المدرسة الابتدائية	الأطفال في سن ما قبل المدرسة	الأسر التي تعاني من انعدام الأمن الغذائي	السكان المتأثرون بالآزمات	اللاجئون	
		240				150	80	360	360	360	حبوب
						40	30	120	120	120	بقول
		30				10	10	25	25	25	زيوت
						3	3	5	5	5	ملح
		15									سكر
											Super Cereal
				250							Super Cereal Plus
1											حبوب مغذية دقيقة
	1										مسحوق مغذية دقيقة
					92						Plumpy'Sup
			50								Plumpy'doz
											مجموع السرعات الحرارية اليومية
											نسبة السرعات الحرارية من البروتين
						0.30		0.53	0.53	0.53	التحويلات القائمة على النقد (دولار/شخص/يوم)
180	180	360	360	180	90	180	180	132	90	180	عدد أيام التغذية

الجدول 3 – مجموع الاحتياجات من الأغذية والتحويلات القائمة على النقد وقيمتها		
نوع الأغذية والتحويلات القائمة على النقد	المجموع (طن متري)	المجموع (دولار أمريكي)
حبوب	71 344	29 198 035
بقول	19 518	13 842 551
زيوت ودهون	5 144	4 715 205
أغذية مخلوطة وممزوجة	3 355	6 682 780
غير ذلك	1 528	1 057 952
المجموع (الأغذية)	100 889	55 496 523
التحويلات القائمة على النقد		17 451 000
المجموع (قيمة الأغذية/التحويلات القائمة على النقد)	100 889	72 947 523

تعزيز القدرات، ولا سيما من خلال التعاون فيما بين بلدان الجنوب

- 97- يقوم المكتب القطري، بالاشتراك مع مركز التميز في مكافحة الجوع التابع للبرنامج والموجود في البرازيل، بدعم إنشاء إدارة تقنية في وزارة التعليم. ويجري تدريب موظفي القسم الإدارة هذه على إدارة التغذية المدرسية، ولديهم القدرة على توفير خدمات محدثة للرصد والتقييم. وقد وضعت خطة عمل مدتها سنتان لهذه الشراكة في مايو/أيار 2017. وسيسرع هذا التعاون نقل المعرفة والاستثمارات لدعم برنامج الوجبات المدرسية بالمنتجات المحلية وبناء القدرة على الصمود في مجال التغذية وبرامج شبكات الأمان الاجتماعي، وسيستمر طوال فترة الخطة الاستراتيجية القطرية المؤقتة.
- 98- وسيوسع البرنامج نطاق عمله في مجال تنمية القدرات للتخضير لتسليم مسؤولية وشبكات الأمان تدريجياً إلى الحكومة. وسيستند هذا التوسع إلى تحليل فجوات القدرات في المجالات الأساسية، بما في ذلك التحليل الجنساني، وسيساعد على تحديد نقاط الدخول لانخراط البرنامج. والهدف من ذلك هو تطوير كفاءات مستدامة في الحكومة في مجالات هامة يضطلع فيها البرنامج بدور رئيسي مثل التحويلات القائمة على النقد، والبرمجة المراعية للتغذية وبناء القدرة على الصمود. وسيعمل البرنامج في تعاون وثيق مع وكالات الأمم المتحدة الأخرى لضمان التكامل بين القطاعات وتعميم مراعاة المنظور الجنساني.

3-4 سلسلة الإمداد

- 99- تواجه سلسلة الإمداد عدداً من التحديات في ظل الظروف الاجتماعية – السياسية والاقتصادية الكلية الراهنة غير المستقرة. وتؤدي محدودية القدرة على الاستيراد، وحظر الواردات من رواندا المجاورة، إلى تفاقم آثار تقلبات الأسعار المتصلة بالتضخم وتقييد حركة السلع الأساسية بين بعض المقاطعات. وتؤثر هذه العوامل، مقترنة بتدهور شبكة الطرق، على كفاءة تكاليف خدمات سلسلة الإمداد التي يقدمها البرنامج إلى الحكومة والشركاء في المجال الإنساني والإنمائي.
- 100- وبغية معالجة هذه القضايا، سيدعو البرنامج إلى إدراج تحليل سلسلة الإمداد، والاعتراف بالفجوات، في السياسات الوطنية بحيث يمكن التصدي للتحديات لضمان التنفيذ الفعال للاستراتيجيات الوطنية. وسيتيح تحسين فعالية سلسلة الإمداد، بما في ذلك عن طريق رفع القيود المفروضة على تحركات السلع الأساسية، المرونة في اختيار طرائق التحويل، وذلك مثلاً عن طريق تيسير حرية تداول السلع بين المقاطعات حتى يتمكن التجار من زيادة مصادر إمداداتهم.

4-4 قدرات المكتب القطري وملاحه

- 101- لتنفيذ الخطة الاستراتيجية القطرية المؤقتة، سيحتاج البرنامج إلى تعديل أدوار الموظفين وزيادة فهمهم لسلسلة القيمة الزراعية وأفضل السبل للعمل مع المجتمعات المحلية. وسيستعرض المكتب القطري هيكله التنظيمي بغية زيادة فعاليته وكفاءته في تقديم الخدمات، وسيعمل على تكييف اختصاصات بعض الأدوار من أجل تيسير تنفيذ الخطة. وستكون هناك حاجة أيضاً إلى المزيد من التنقل داخل البلد. وسيطلب تنفيذ الخطة الاستراتيجية القطرية المؤقتة 120 موظفاً، من بينهم نحو 13 موظفاً دولياً. وسينشئ

البرنامج مكتبا فرعيا ثالثا لإدارة العمليات التي كانت ترصد سابقا من مكتب بوجمبورا؛ وسيعزز ذلك تحسين دعم العمليات وسيسمح لموظفي المكتب القطري بالتركيز على التخطيط الاستراتيجي وتعزيز العمل مع الحكومة والجهات المانحة والشركاء في الأمم المتحدة والمنظمات غير الحكومية. ولتعزيز الأداء التشغيلي، سيحسن البرنامج عملياته الخاصة بجمع المعلومات عن الأسواق المحلية بهدف إرشاد اختيار واستخدام طرائق ونظم التحويل، بما في ذلك عن طريق إجراء تحليل جنساني لديناميات السوق.

5-4 الشراكات

- 102- سيكفل وجود منصة متعددة القطاعات للأمن الغذائي والتغذوي يرأسها مكتب نائب رئيس بوروندي الأخذ بنهج متكاملة وتحقيق التآزر بين الجهات الفاعلة، بما في ذلك على مستوى المقاطعات، ودعم جهود الحكومة لتحقيق غايات هدف التنمية المستدامة 2 وتعزيز المساواة بين الجنسين. ويؤدي تنسيق السياسة الوطنية للحماية الاجتماعية تحت قيادة الرئيس إلى تعزيز إدماج البرامج الاجتماعية وتجنب إبتاع نهج مجزأ على مستوى المجتمعات المحلية.
- 103- وبوروندي أحد البلدان التي تتبع فيها الأمم المتحدة نهجها في "توحيد الأداء"، وهو نهج يسهل البرمجة والتنفيذ المشتركين بين وكالات الأمم المتحدة. وسيواصل البرنامج تنسيق أنشطته مع الجهات الفاعلة ذات الصلة وكما سيعزز الشراكات في المجالات الرئيسية، بما في ذلك مع الوكالات الأخرى التي تتخذ من روما مقرا لها والبنك الدولي بشأن الإنتاجية الزراعية وبناء القدرة على الصمود من خلال إنشاء الأصول؛ ومع القطاع الخاص المعني بتجهيز الأغذية (بما في ذلك التقوية وإنتاج الألبان وتسويقها)؛ ومع اليونيسف ومنظمة الصحة العالمية بشأن معالجة سوء التغذية الحاد والمياه والصرف الصحي؛ ومع صندوق الأمم المتحدة للسكان وهيئة الأمم المتحدة للمرأة بشأن الصحة الإنجابية والعنف الجنساني؛ ومع مفوضية الأمم المتحدة لشؤون اللاجئين واليونيسف ومكتب تنسيق الشؤون الإنسانية والمنظمات غير الحكومية والقطاع الخاص والمصارف التجارية بشأن تعزيز استخدام التحويلات النقدية وإمكانية الوصول إليها وجدواها؛ ومع مكتب تنسيق الشؤون الإنسانية وبرنامج الأمم المتحدة الإنمائي والجهات الفاعلة الوطنية، بما في ذلك الصليب الأحمر، بشأن التأهب لحالات الطوارئ. وسيجري أيضا تعزيز الشراكات مع المنظمات غير الحكومية الدولية والوطنية والصليب الأحمر والصندوق العالمي لمكافحة الإيدز والسل والملاريا.
- 104- وسوف يطبق البرنامج نظامه الرقمي المؤسسي لإدارة المستفيدين والتحويلات "سكوب" (SCOPE)، وسينقل إلى الحكومة التكنولوجيا اللازمة لتيسير إدارة البرنامج الوطني للحماية الاجتماعية من خلال سجل موحد من المحتمل أن يحظى بدعم تمويلي من البنك الدولي.

5- إدارة الأداء والتقييم

1-5 ترتيبات الرصد والتقييم

- 105- لأغراض قياس الأداء، سيضع البرنامج استراتيجية وخطة للرصد والتقييم تراعي المنظور الجنساني لكل حصة استراتيجية، تمشيا مع إطار النتائج المؤسسية الجديد واستنادا إلى نظرية واضحة وبسيطة للتغيير تحدد النتائج المرجوة للأنشطة، وسبل تحقيقها. وسيتم قياس مؤشرات الحصائل الرئيسية للأمن الغذائي والتغذية في استقصاءات سنوية. وسيتم جمع البيانات ذات الصلة بالأشخاص وسيجري تحليلها حسب الجنس والفئة العمرية.
- 106- وسيُضطلع بتقييمات مواضيعية لفعالية الجمع بين الأغذية المغذية المتخصصة والتحويلات القائمة على النقد في الوقاية من سوء التغذية ولتحديد أثر حلول ما بعد الحصاد وربط المزارعين أصحاب الحيازات الصغيرة، ولا سيما النساء، ببرامج الوجبات المدرسية بالمنتجات المحلية والشراء من أجل التقدم.
- 107- وسيوفر نظام دعم تنفيذ اللوجستيات التابع للبرنامج وأداة المكاتب القطرية للإدارة الفعالة (كوميت) معلومات بشأن التقارير الموحدة عن المشروعات وتقارير الأداء الأخرى. وستجري إدارة المستفيدين من الأنشطة التالية من خلال نظام سكوب بحلول نهاية عام 2018: تقديم مساعدات غذائية و/أو قائمة على النقد غير مشروطة للاجئين في المخيمات (النشاط 1)؛ وتقديم مساعدات غذائية و/أو قائمة على النقد غير مشروطة للأسر التي تعاني من انعدام الأمن الغذائي الشديد، والمشردين داخليا، والعائدين (النشاط 2)؛ والوقاية من نقص التغذية (النشاط 6)؛ وعلاج سوء التغذية الحاد المعتدل (النشاط 6)؛ وتقديم المساعدة الغذائية

من أجل إنشاء الأصول (النشاط 4؛ وتوفير الوجبات المدرسية (النشاط 5)؛ ودعم المزارعين أصحاب الحيازات الصغيرة (النشاط 7).

2-5 إدارة المخاطر

المخاطر السياقية

108- إن بوروندي معرضة بشدة لخطر عدم الاستقرار السياسي الذي يمكن أن يؤدي إلى نزوح أعداد إضافية من السكان. وتشمل عوامل عدم الاستقرار السياسي العنف الذي أعقب انتخابات عام 2015، والنزاعات على الأراضي الناجمة عن ارتفاع الكثافة السكانية وإعادة إدماج العائدين، بما في ذلك المهاجرون البورونديون الذين طردوا من جمهورية تنزانيا المتحدة. وتصنف إدارة الأمن والسلامة التابعة للأمم المتحدة بوروندي حالياً بالمستوى الأمني 3. ويدير أمن موظفي الأمم المتحدة فريق أمن متكامل يرأسه الممثل الخاص للأمين العام ورئيس مكتب الأمم المتحدة في بوروندي وهو الموظف المحدد الذي يتولى المسؤولية عن الأمن. ويضم فريق الأمن التابع للأمم المتحدة موظفا مسؤولاً عن أمن البرنامج.

المخاطر البرمجية

109- تأخذ الخطة الاستراتيجية القطرية المؤقتة في الاعتبار بالمخاطر البرمجية الرئيسية مثل الافتقار إلى القدرة لدى الشركاء، والمشاكل المتصلة بالعرض وبالأمن، والتضخم. وتشمل المخاطر الإضافية في بوروندي الصراع الواسع والاحتكاكات والكارثات وتحويل الأغذية عن هدفها. وللتخفيف من حدة هذه المخاطر، لن يعمل البرنامج إلا مع التجار المسجلين رسمياً والشركاء المألبيين ذوي الخبرة السابقة. كما سيلتزم بدقة بالتوجيه الجديد بشأن إدارة الاتفاقات على المستوى الميداني مع المنظمات غير الحكومية. ونظراً لأن الفشل في النهوض بالمساواة بين الجنسين يمكن أن يعيق تحقيق الحصائل الاستراتيجية، فإن البرنامج سيأخذ بنهج يرمي إلى تحويل العلاقات الجنسانية، ويتمشى مع خطة عمله في المجال الجنساني، في جميع نواحي الخطة الاستراتيجية القطرية المؤقتة، وسيشارك مع الكيانات الملزمة بتعزيز المساواة بين الجنسين وتمكين المرأة.

110- ويمكن لتقلبات الأسعار وظروف الاقتصاد الكلي غير المستقرة وأوضاع شبكة الطرق المتدهورة أن تؤثر على الأسعار والخدمات المقدمة للشركاء. وللتخفيف من حدة هذه المخاطر، سيواصل البرنامج رصد الأسعار من خلال برنامجه المتنقل الخاص بتحليل هشاشة الأوضاع ووضع خرائطه، ويعتزم إنشاء نقاط تسليم موسعة.

المخاطر المؤسسية

111- تشمل المخاطر المرتبطة بالتحويلات القائمة على النقد الاحتيال والفساد. وللتخفيف من حدة هذه المخاطر، سيستخدم البرنامج نظام سكوب وسيجري تقييمات منتظمة لقدرات الشركاء. وسيكفل البرنامج أيضاً أن تراعى مخاطر النزاع في تنفيذ جميع البرامج، وأن الأنشطة لا تؤدي إلى تفاقم خطر نشوب النزاعات والتوتر في المناطق المتضررة.

6- الموارد اللازمة لتحقيق النتائج

1-6 ميزانية الحافظة القطرية

112- تبلغ ميزانية هذه الخطة الاستراتيجية القطرية المؤقتة على مدى ثلاث سنوات 163.6 مليون دولار أمريكي، وتمثل أنشطة إنقاذ الأرواح 28 في المائة من المجموع وأنشطة الوجبات المدرسية 39 في المائة – وهي أكبر حصة. وإذا استمرت الحالة الراهنة، ستزداد الاحتياجات وسيتعين الوفاء بها باستخدام الموارد التكميلية التي تتيحها الجهات المانحة الراغبة في توجيهها عن طريق الشركاء.

الجدول 4: الاحتياجات الإرشادية للميزانية السنوية (دولار أمريكي)				
المجموع	السنة الثالثة 2020	السنة الثانية 2019	السنة الأولى 2018	الحصيلة الاستراتيجية
51 105 444	18 187 182	17 576 383	15 341 879	1
81 323 132	30 646 610	29 702 265	20 974 257	2
22 762 995	7 839 915	8 117 420	6 805 660	3
4 098 042	1 468 772	1 471 093	1 158 177	4
4 272 568	1 461 707	1 428 754	1 382 107	5
163 562 181	59 604 186	58 295 916	45 662 080	المجموع

2-6 أفاق تدبير الموارد

- 113- تبلغ توقعات الميزانية للخطة الاستراتيجية القطرية المؤقتة لفترة الثلاث سنوات 35.9 مليون دولار أمريكي لعام 2018، و36.3 مليون دولار أمريكي لعام 2019، و35.2 مليون دولار أمريكي لعام 2020؛ وهذه المبالغ تتفق مع الاتجاهات التاريخية⁽²⁶⁾ والمكتب القطري علاقات جيدة مع شركائه في التمويل، وهو يعمل مع المانحين الأساسيين والحكومة ومع منحي التمويل المتعدد السنوات. وتبذل الجهود لتوسيع قاعدة المانحين لتشمل المؤسسات المالية الدولية وغيرها من المانحين الجدد. ويجري العمل على جمع الأموال بصورة مشتركة، ولا سيما مع صندوق الأمم المتحدة للسكان وهيئة الأمم المتحدة للمرأة، لتمويل أعمال التواصل الاجتماعي الأطول أجلا. وتستند استراتيجية تعبئة الموارد إلى رسم خرائط الجهات المانحة المحتملة.
- 114- وسيعمل البرنامج على مواصلة عملياته لجمع الأموال مع الحصائل الاستراتيجية للخطة الاستراتيجية القطرية المؤقتة، وعلى التعجيل بجهود تعبئة الموارد، وكفالة الاستخدام الفعال للموارد لاجتذاب الموارد الإنسانية لتلبية الاحتياجات المتزايدة واجتذاب الموارد الإنمائية المتعددة الأطراف للحد من اعتماده على التمويل الثنائي للأنشطة الإنمائية.
- 115- وأدت ابتكارات من قبيل مشتريات الأغذية المحلية لبرنامج الوجبات المدرسية بالمنتجات المحلية وإدماج الأنشطة المراعية للتغذية في أنشطة بناء القدرة على الصمود، إلى تنشيط اهتمام المانحين. وقد قدم بعض المانحين بالفعل تمويلا متعدد السنوات للبرامج الابتكارية، ويتوقع البرنامج أن يفعل ذلك عدد أكبر من المانحين أثناء تنفيذ الخطة الاستراتيجية القطرية المؤقتة.
- 116- وسيعرض البرنامج الأنشطة المخطط لها على المانحين التقليديين وغير التقليديين التماسا لمساهمات متنوعة ومرنة ومستدامة تضمن فعالية الأنشطة.

(26) من مجموع الميزانية، يخصص 13 في المائة للأنشطة الموجهة نحو تحويل العلاقات الجنسانية. وخلال فترة الخطة الاستراتيجية القطرية المؤقتة، سيعمل البرنامج إلى بلوغ الغاية المؤسسية المتمثلة بنسبة 15 في المائة.

الملحق الأول

الإطار المنطقي للخطة الاستراتيجية القطرية المؤقتة لبوروندي (يناير/كانون الثاني 2018 – ديسمبر/كانون الأول 2020)

الغاية الاستراتيجية 1: دعم البلدان في القضاء على الجوع

الهدف الاستراتيجي 1: القضاء على الجوع عن طريق حماية إمكانية الحصول على الأغذية

النتيجة الاستراتيجية 1: تمتع كل فرد بالقدرة على الحصول على الغذاء (غاية التنمية المستدامة 1-2)

مراعية للتغذية

فئات الحصائل: استمرار/تحسين حصول الأسر والأفراد على الغذاء الكافي

الحصيلة الاستراتيجية 1: تمكن السكان المتأثرين بالأزمات، بمن فيهم اللاجئون في المخيمات والمشردون داخليا والعاندون في المناطق المستهدفة، من تلبية احتياجاتهم الغذائية الأساسية طوال السنة

مجالات التركيز: الاستجابة للأزمات

الافتراضات:

وجود بيئة اقتصادية كلية وسياسية وأمنية مواتية ومستقرة في البلاد تسمح بالحصول على الأغذية والتحويلات القائمة على النقد وتسليمها. ضمان الإمدادات من الأغذية وعدم وجود أي انقطاعات في خطوط الإمداد.

مؤشرات الحصائل

مؤشر استراتيجيات التصدي القائم على الاستهلاك (متوسط)

مستوى التنوع الغذائي

مؤشر القدرة على الاستعداد للطوارئ

درجة الاستهلاك الغذائي

درجة الاستهلاك الغذائي –التغذية

حصة النفقات الغذائية

الحد الأدنى من التنوع الغذائي – النساء

الأنشطة والنواتج

النشاط 1: تقديم مساعدات غذائية و/أو قائمة على النقد غير مشروطة للاجئين في المخيمات. (تحويلات الموارد غير المشروطة لدعم الحصول على الأغذية)

يتلقى اللاجئون مساعدات غذائية و/أو قائمة على النقد غير مشروطة لتمكينهم من تلبية احتياجاتهم الأساسية. (ألف: تحويل الموارد غير المشروطة)

النشاط 2: تقديم مساعدات غذائية و/أو قائمة على النقد غير مشروطة و/أو مشروطة للأسر التي تعاني من انعدام الأمن الغذائي الشديد في أوساط السكان المحليين والمشردين داخليا والعائدين. (تحويلات الموارد غير المشروطة لدعم الحصول على الأغذية)

يتلقى السكان المحليون المتضررون من الأزمات والمشردون داخليا والعائدون مساعدات غذائية و/أو قائمة على النقد غير مشروطة و/أو مشروطة لتمكينهم من تلبية احتياجاتهم الغذائية الأساسية. (ألف: تحويل الموارد المشروطة)

يتلقى السكان المتأثرون بالأزمات والمشردون داخليا والعائدون أغذية مغذية و/أو تحويلات قائمة على النقد لتلبية احتياجاتهم الغذائية والتغذية الأساسية. (ألف: تحويل الموارد غير المشروطة)

النشاط 3: تعزيز قدرات الشركاء الحكوميين والشركاء في العمل الإنساني فيما يتعلق بأنظمة الإنذار المبكر، وتقييمات وتحليل الأمن الغذائي في حالات الطوارئ، ورصد الأمن الغذائي والأسواق. (الاستعداد للطوارئ)

يستفيد الأشخاص المتأثرون بالأزمات من تعزيز الآليات المملوكة وطنيا للاستعداد للطوارئ والاستجابة لها. (جيم: توفير تنمية القدرات والدعم التقني)

الخصبة الاستراتيجية 2: تمكن الأسر التي تعاني من انعدام الأمن الغذائي في المناطق المستهدفة من الحصول بصورة آمنة على أغذية كافية ومغذية طوال السنة

مراعية للتغذية

فئات الحاصل: استمرار/تحسين حصول الأسر والأفراد على الغذاء الكافي

مجالات التركيز: بناء القدرة على الصمود

الافتراضات:

وجود بيئة اقتصادية كلية وسياسية وأمنية مواتية ومستقرة في البلد تسمح بالحصول على الأغذية والتحويلات القائمة على النقد وتسليمها.

ضمان إمدادات الأغذية والمدخلات التغذوية وعدم وجود أي انقطاعات في خطوط الإمداد.

التزام الشركاء باتفاقات الشراكة وتحديد أنشطة البرنامج حسب الأولوية.

المساهمة بالأموال في الوقت المناسب وضمان توافر الأغذية.

وجود أوجه تآزر محتملة مع الشركاء الآخرين.

مؤشرات الحصائل

مؤشر استراتيجيات التصدي القائم على الاستهلاك (متوسط)

مستوى التنوع الغذائي

معدل التحاق الأولاد والبنات في المدارس

درجة الاستهلاك الغذائي

حصة النفقات الغذائية

مؤشر استراتيجيات التصدي القائم على سبل كسب العيش (متوسط)

الحد الأدنى من التنوع الغذائي – النساء

نسبة السكان في المجتمعات المحلية المستهدفة الذين يبلغون عن جني فوائد بفضل تحسن قاعدة الأصول

معدل الاستبقاء

الأنشطة والنواتج

النشاط 4: توفير المساعدة المشروطة الغذائية و/أو القائمة على النقد للأسر التي تعاني من انعدام الأمن الغذائي من خلال إنشاء الأصول الإنتاجية، وتنوع سبل العيش، وتقديم المشورة التغذوية. (أنشطة إنشاء الأصول ودعم سبل كسب العيش)

يستفيد أعضاء المجتمعات المحلية من القدرات والمعرفة المعززة للحد من المخاطر وتحسين قدرتهم على الصمود. (جيم: توفير تنمية القدرات والدعم التقني)

يستفيد الأشخاص الذين يعانون من انعدام الأمن الغذائي في المناطق المستهدفة من بناء أو استعادة الأصول الإنتاجية للأسر أو المجتمعات المحلية من أجل تحسين أمنهم الغذائي والتغذية. (دال: إنشاء الأصول)

يتلقى الأشخاص الذين يعانون من انعدام الأمن الغذائي في المناطق المستهدفة مساعدات غذائية و/أو نقدية لتمكينهم من تلبية احتياجاتهم الأساسية من الأغذية والتغذية. (ألف: تحويل الموارد المشروطة)

النشاط 5: تقديم الوجبات المدرسية بالمنتجات المحلية إلى الأطفال في سن المدرسة ودعم المؤسسات الوطنية في وضع سياسة وطنية للوجبات المدرسية بالمنتجات المحلية وبرامج الحماية الاجتماعية. (أنشطة الوجبات المدرسية)

يستفيد الأطفال في سن الدراسة من زيادة قدرة الحكومة على وضع سياسة وطنية للوجبات المدرسية بالمنتجات المحلية وبرنامج للحماية الاجتماعية من أجل تحسين احتياجاتهم الغذائية والتغذية الأساسية. (جيم: توفير تنمية القدرات والدعم التقني)

يحصل الأطفال في سن الدراسة في المناطق المستهدفة على وجبة مغذية كل يوم يذهبون فيه إلى المدرسة، من أجل تلبية الاحتياجات الأساسية من الأغذية والتغذية وزيادة الالتحاق بالمدارس. (الف: تحويل الموارد المشروطة)

الهدف الاستراتيجي 2: تحسين التغذية

النتيجة الاستراتيجية 2: ألا يعاني أحد من سوء التغذية (غاية التنمية المستدامة 2-2)

فئات الحصائل: تحسين استهلاك الأغذية العالية الجودة والغنية بالمغذيات بين الأفراد المستهدفين
مجالات التركيز: بناء القدرة على الصمود

الحصيلة الاستراتيجية 3: تحسن الوضع التغذوي طوال السنة للأطفال الذين تتراوح أعمارهم بين 6 أشهر و59 شهراً، والمراهقات، والحوامل والمرضعات من النساء والبنات في المقاطعات والبلديات المستهدفة

الافتراضات:

وجود بيئة اقتصادية كلية وسياسية وأمنية مواتية ومستقرة في البلد.
ضمان إمدادات الأغذية والمدخلات التغذوية وعدم وجود أي انقطاعات في خطوط الإمداد.
لدى الشركاء المتعاونين القدرات الكافية.
وجود أوجه تآزر محتملة مع الشركاء الآخرين.

مؤشرات الحصائل

الأداء في علاج سوء التغذية الحاد المعتدل: معدل التخلف عن العلاج (بالنسبة المئوية)

الأداء في علاج سوء التغذية الحاد المعتدل: معدل الوفيات (بالنسبة المئوية)

الأداء في علاج سوء التغذية الحاد المعتدل: معدل الوفيات (بالنسبة المئوية)

الأداء في علاج سوء التغذية الحاد المعتدل: معدل التعافي (بالنسبة المئوية)

الحد الأدنى من التنوع الغذائي – النساء

نسبة الأطفال الذين تتراوح أعمارهم بين 6 أشهر و23 شهراً ويتلقون الحد الأدنى من الغذاء المقبول

نسبة السكان المؤهلين الذين يشاركون في البرنامج (التغطية)

نسبة السكان المستهدفين الذين يشاركون في عدد كاف من عمليات التوزيع (الامتثال)

الأنشطة والنواتج

النشاط 6: تقديم الأغذية المغذية المتخصصة، بالاقتران مع الأنشطة المتعلقة برسائل التغيير الاجتماعي والسلوكي، إلى الأطفال، والمراهقات، والحوامل والمرضعات من النساء والبنات، ودعم تنفيذ سياسة واستراتيجية وطنية لتقوية الأغذية. (أنشطة الوقاية من سوء التغذية)

يحصل الأطفال الذين تتراوح أعمارهم بين 6 أشهر و23 شهراً، والمراهقات، والحوامل والمرضعات من النساء والبنات على كميات مناسبة وكافية من الأغذية و/أو التحويلات القائمة على النقد، بما في ذلك التدخلات التي تستخدم الأغذية المغذية المتخصصة ورسائل التغيير الاجتماعي والسلوكي لتمكينهم من تلبية احتياجاتهم الغذائية والتغذوية. (ألف: تحويل الموارد المشروطة)

يحصل الأطفال الذين تتراوح أعمارهم بين 6 أشهر و23 شهراً، والمراهقات، والحوامل والمرضعات من النساء والبنات على كميات مناسبة وكافية من الأغذية و/أو التحويلات القائمة على النقد، بما في ذلك التدخلات التي تستخدم الأغذية المغذية المتخصصة ورسائل التغيير الاجتماعي والسلوكي لتمكينهم من تلبية احتياجاتهم الغذائية والتغذوية. (باء: توفير الأغذية المغذية)

يحصل الأطفال الذين تتراوح أعمارهم بين 6 أشهر و23 شهراً، والمراهقات، والحوامل والمرضعات من النساء والبنات على كميات مناسبة وكافية من الأغذية و/أو التحويلات القائمة على النقد، بما في ذلك التدخلات التي تستخدم الأغذية المغذية المتخصصة ورسائل التغيير الاجتماعي والسلوكي لتمكينهم من تلبية احتياجاتهم الغذائية والتغذوية. (هاء: القيام بأنشطة التوعية والتعليم)

يتلقى الأطفال الذين يعانون من سوء التغذية الحاد المعتدل الذين تتراوح أعمارهم بين 6 أشهر و59 شهراً والحوامل والمرضعات من النساء والبنات، أغذية مغذية متخصصة ويشاركون في مجموعة من التدخلات التي تستخدم رسائل التغيير الاجتماعي والسلوكي الملائمة بهدف تحسين حالتهم التغذوية. (الف: تحويل الموارد المشروطة)

يتلقى الأطفال الذين يعانون من سوء التغذية الحاد المعتدل الذين تتراوح أعمارهم بين 6 أشهر و59 شهراً والحوامل والمرضعات من النساء والبنات، أغذية مغذية متخصصة ويشاركون في مجموعة من التدخلات التي تستخدم رسائل التغيير الاجتماعي والسلوكي الملائمة بهدف تحسين حالتهم التغذوية. (هاء: القيام بأنشطة التوعية والتعليم)

يستفيد السكان الضعفاء تغذويًا من تحسين قدرات الحكومة وكيانات القطاع الخاص لدعم تنفيذ السياسة والاستراتيجية الوطنية لتقوية الأغذية. (جيم: توفير تنمية القدرات والدعم التقني)

الهدف الاستراتيجي 3: تحقيق الأمن الغذائي

النتيجة الاستراتيجية 3: تحسين الأمن الغذائي والتغذية لأصحاب الحيازات الصغيرة عن طريق زيادة إنتاجيتهم ودخلهم (غاية التنمية المستدامة 2-3)

مراعية للتغذية

فئات الحاصلات: زيادة إنتاجية أصحاب الحيازات الصغيرة ومبيعاتهم

مجالات التركيز: الأسباب الجذرية

الحصيلة الاستراتيجية 4: امتلاك أصحاب الحيازات الصغيرة وأفراد المجتمعات المحلية الذين يعانون من انعدام الأمن الغذائي في المناطق المستهدفة، لسبل كسب عيش معززة تدعم بشكل أفضل تلبية احتياجات الأمن الغذائي والتغذية بحلول عام 2020

الافتراضات:

وجود بيئة سياسية وأمنية مواتية في البلد.

يوفر الشركاء موارد تكميلية للمشروع.

توافر الشركاء المتعاونين الذي لديهم القدرة على إدارة البرنامج.

مؤشرات الحصائل

الحد الأدنى من التنوع الغذائي – النساء

نسبة المزارعين أصحاب الحيازات الصغيرة من الذكور/الإناث الذين يبيعون من خلال نظم التجميع الخاصة بالمزارعين التي يدعمها البرنامج
نسبة أغذية البرنامج المشتراة من نظم التجميع المناصرة للمزارعين أصحاب الحيازات الصغيرة، حسب جنس المزارعين أصحاب الحيازات الصغيرة
معدل خسائر ما بعد الحصاد
قيمة وحجم المبيعات المناصرة لأصحاب الحيازات الصغيرة من خلال نظم التجميع التي يدعمها البرنامج

الأنشطة والنواتج

النشاط 7: تزويد المزارعين أصحاب الحيازات الصغيرة ومنظمات وتعاونيات المزارعين بالدعم التقني للحلول والمعدات وبناء القدرات المتعلقة بخسائر ما بعد الحصاد، بما يشمل رسائل التغيير الاجتماعي والسلوكي، من أجل تحسين إدارة ما بعد الحصاد وتعزيز تنوع الأغذية. (أنشطة دعم الأسواق الزراعية لأصحاب الحيازات الصغيرة)

من خلال منظمات المزارعين وتعاونياتهم المستهدفة، يستفيد المزارعون أصحاب الحيازات الصغيرة، وخاصة النساء، من المعدات المحسنة للمناولة بعد الحصاد من أجل تحسين إنتاجيتهم وأمنهم الغذائي. (جيم: توفير تنمية القدرات والدعم التقني)

من خلال منظمات المزارعين وتعاونياتهم المستهدفة، يستفيد المزارعون أصحاب الحيازات الصغيرة، وخاصة النساء، من المعدات المحسنة للمناولة بعد الحصاد من أجل تحسين إنتاجيتهم وأمنهم الغذائي. (هاء: القيام بأنشطة التوعية والتعليم)

يستفيد المزارعون أصحاب الحيازات الصغيرة المستهدفون، بمن في ذلك المزارعات، من زيادة وصولهم إلى الأسواق، بما في ذلك من خلال توفير الوجبات المدرسية بالمنتجات المحلية، تدعيماً لأمنهم الغذائي والتغذوي. (ألف: تحويل الموارد)

يستفيد المزارعون أصحاب الحيازات الصغيرة المستهدفون، بمن في ذلك المزارعات، من زيادة وصولهم إلى الأسواق، بما في ذلك من خلال توفير الوجبات المدرسية بالمنتجات المحلية، تدعيماً لأمنهم الغذائي والتغذوي. (واو: القيام بالشراء من أصحاب الحيازات الصغيرة)

الغاية الاستراتيجية 2: إرساء الشراكات لدعم تنفيذ أهداف التنمية المستدامة

الهدف الاستراتيجي 5: إرساء الشراكات لتحقيق نتائج أهداف التنمية المستدامة

النتيجة الاستراتيجية 8: يعزز اقتسام المعرفة والخبرة والتكنولوجيا دعم الشراكات العالمية لجهود البلدان الرامية إلى تحقيق أهداف التنمية المستدامة (غاية التنمية المستدامة 16-17)

فئات الحصائل: تعزيز الشراكات الاستراتيجية مع القطاعين العام
الاقتراضات والخاص، والوكالات التي تتخذ من روما مقراً لها،
والجهات الشريكة التشغيلية الأخرى
مجالات التركيز: بناء القدرة على الصمود

الخصيلة الاستراتيجية 5: تمكن الشركاء الحكوميين والإنسانيين والإمانيين من الوصول إلى إدارة فعالة لسلسلة الإمداد
والى اللوجستيات الخاصة بها طوال السنة

الاقتراضات:

الأوضاع الاجتماعية والسياسية موثقة.
التزام الشركاء باتفاقات الشراكة وتحديد أنشطة البرنامج حسب الأولوية.

مؤشرات الحصائل

فعالية الشراكات واتساقها ونتائجها (حسب الاستعراض النوعي)

معدل رضا المستخدمين

الأنشطة والنواتج

النشاط 8: توفير الخدمات الخارجية للحكومة والشركاء الإنسانيين والإمانيين. (أنشطة توفير الخدمات والمنصات)

يستفيد السكان الضعفاء في بوروندي من خدمات سلسلة الإمداد الفعالة من حيث التكلفة، التي يقدمها البرنامج للحكومة والمجتمع الإنساني والإمائي. (كاف: دعم الشراكات)

الغاية الاستراتيجية 1: دعم البلدان في القضاء على الجوع

جيم-1: يستطيع السكان المتضررون مساعدة البرنامج وشركائه عن تلبية احتياجاتهم الغذائية بطريقة تراعي آراءهم وأفضلياتهم

النتائج والمؤشرات الشاملة

جيم-1-1: نسبة الأشخاص المستفيدين من المساعدة الذين يتلقون معلومات عن البرنامج (من هم الأشخاص المدرجون فيه، وما سيحصلون عليه، وما هي مدة المساعدة)

جيم-1-2: نسبة أنشطة المشروعات التي يتم بشأنها توثيق تعقيبات المستفيدين وتحليلها ودمجها في تحسينات البرامج

جيم-2: يستطيع السكان المتضررون الاستفادة من برامج البرنامج بطريقة تضمن وتعزز سلامتهم وكرامتهم ونزاهتهم

النتائج والمؤشرات الشاملة

جيم-1-2: نسبة الأشخاص المستفيدين الذين يمكنهم الحصول على المساعدة دون التعرّض لتحديات تتعلق بالحماية

جيم-3: تحسين المساواة بين الجنسين وتمكين المرأة بين السكان المستفيدين من مساعدة البرنامج

النتائج والمؤشرات الشاملة

جيم-1-3: نسبة الأسر التي تُتخذ فيها القرارات بشأن استخدام الأغذية/النقد/القوائم من قبل المرأة، أو الرجل، أو كليهما معاً، حسب طريقة التحويل

جيم-3-3: نوع التحويل (أغذية، نقد، قوائم، أو لا تعويض) الذي يحصل عليه المشاركون في أنشطة البرنامج، حسب الجنس ونوع النشاط

جيم-4: تستفيد المجتمعات المحلية المستهدفة من برامج البرنامج بطريقة لا تضر بالبيئة

النتائج والمؤشرات الشاملة

جيم 1-4: نسبة الأنشطة التي فُجست المخاطر البيئية بالنسبة لها، وحُدِّت إجراءات التخفيف حسب الاقتضاء

الملحق الثاني

التوزيع الإرشادي للتكاليف، حسب الحصيلة الاستراتيجية (دولار أمريكي)						
المجموع	النتيجة الاستراتيجية 8، غاية التنمية المستدامة 16-17	النتيجة الاستراتيجية 3، غاية التنمية المستدامة 3-2	النتيجة الاستراتيجية 2، غاية التنمية المستدامة 2-2	النتيجة الاستراتيجية 1، غاية التنمية المستدامة 1-2	النتيجة الاستراتيجية 1، غاية التنمية المستدامة 1-2	
	الحصيلة الاستراتيجية 5	الحصيلة الاستراتيجية 4	الحصيلة الاستراتيجية 3	الحصيلة الاستراتيجية 2	الحصيلة الاستراتيجية 1	
119 550 766	3 579 365	2 460 737	13 994 520	59 935 942	39 580 202	التحويلات
20 563 300	81 131	1 049 976	5 507 926	9 723 732	4 200 535	التنفيذ
13 465 447	351 305	337 214	1 871 259	6 700 074	4 205 595	تكاليف الدعم المباشرة المعدلة
153 579 513	4 011 801	3 847 927	21 373 705	76 359 748	47 986 332	المجموع الفرعي
9 982 668	260 767	250 115	1 389 291	4 963 384	3 119 112	تكاليف الدعم المباشرة (6.5 في المائة)
163 562 181	4 272 568	4 098 042	22 762 995	81 323 132	51 105 444	المجموع