



Distribución: general

Fecha: 5 de junio de 2017

Original: inglés

Tema 8 del programa

WFP/EB.A/2017/8-A/2

Asuntos operacionales

**Para aprobación**

Los documentos de la Junta Ejecutiva pueden consultarse en el sitio web del PMA (<http://executiveboard.wfp.org>).

## Plan estratégico para el Líbano (2018-2020)

Duración	1 de enero de 2018 – 31 de diciembre de 2020
Costo total para el PMA	889.615.681 dólares EE.UU.
Código del marcador de género y edad*	2A

\* <https://www.humanitarianresponse.info/system/files/documents/files/gm-overview-en.pdf>.

### Resumen

El Líbano ha realizado considerables progresos en materia de desarrollo económico, social y humano en el último decenio, a pesar de las crisis internas y externas a las que hace frente. El país ha mostrado una resiliencia y una solidaridad excepcionales al acoger a 1,5 millones de refugiados. Sin embargo, la crisis siria ha agravado los problemas económicos, sociales, demográficos, políticos y de seguridad.

Las poblaciones de libaneses y refugiados se enfrentan por igual a problemas de inseguridad alimentaria y nutricional. En el examen estratégico de 2016 de la seguridad alimentaria y nutricional en el Líbano se constató que al 49 % de los libaneses le preocupa el no poder acceder a suficientes alimentos y que el 31 % no puede consumir suficientes alimentos saludables y nutritivos durante todo el año. Los cambios de las preferencias alimentarias han traído consigo nuevos problemas, entre ellos las carencias de micronutrientes y la creciente obesidad.

Las contribuciones de los donantes han permitido al PMA atender las necesidades alimentarias y nutricionales de los refugiados más vulnerables acogidos en el Líbano. Sin embargo, el conflicto en la República Árabe Siria ha repercutido en el crecimiento social y económico del país, lo que se ha plasmado en un empeoramiento de la pobreza, un aumento de las dificultades para atender las necesidades básicas dentro de las comunidades de acogida, y un incremento de las limitaciones para el desarrollo preexistentes.

#### Coordinadores del documento:

Sr. M. Hadi  
Director Regional  
Oriente Medio, África del Norte y Europa Oriental  
Correo electrónico: [muhannad.hadi@wfp.org](mailto:muhannad.hadi@wfp.org)

Sr. D. Heinrich  
Director del PMA en el País  
Correo electrónico: [dominik.heinrich@wfp.org](mailto:dominik.heinrich@wfp.org)

El plan estratégico del PMA para el Líbano (2018-2020) está en consonancia con el Plan de respuesta a la crisis del Líbano (2017-2020) refrendado por el Gobierno, el Marco Estratégico de las Naciones Unidas para 2017-2020, la Estrategia del Ministerio de Agricultura para 2015-2019 y la iniciativa del PMA “Visión 2020”. El plan se centra en cuatro efectos estratégicos para hacer frente a la crisis humanitaria en curso, al tiempo que mantiene la asociación estratégica del PMA con el Gobierno para lograr los Objetivos de Desarrollo Sostenibles 2 y 17:

Efecto estratégico 1: Los refugiados aquejados de inseguridad alimentaria —entre ellos los escolares— y las poblaciones de acogida afectadas por la crisis tienen acceso durante todo el año a alimentos vitales nutritivos y asequibles.

Efecto estratégico 2: Las mujeres y los hombres vulnerables de las comunidades de refugiados y comunidades libanesas seleccionadas aumentan de manera sostenible sus competencias, capacidades y oportunidades de subsistencia antes de finales de 2020.

Efecto estratégico 3: Las poblaciones vulnerables del Líbano están habilitadas para satisfacer sus necesidades básicas durante todo el año.

Efecto estratégico 4: Las instituciones nacionales y los agentes humanitarios nacionales e internacionales reciben apoyo en sus esfuerzos por mejorar la eficacia y la eficiencia de su asistencia.

### **Proyecto de decisión\***

La Junta aprueba el documento titulado “Plan estratégico para el Líbano (2018-2020)” (WFP/EB.A/2017/8-A/2), cuyo costo total para el PMA asciende a 889,6 millones de dólares EE.UU.

---

\* Se trata de un proyecto de decisión. Si desea consultar la decisión final adoptada por la Junta, sírvase remitirse al documento relativo a las decisiones y recomendaciones que se publica al finalizar el período de sesiones.

## Análisis del país

### 1.1. Contexto nacional

1. El Líbano es un país de ingresos medios altos situado en la categoría alta del índice de desarrollo humano. Su valor del índice de desarrollo humano de 0,769 en 2015 lo sitúa en el puesto 67 de entre 188 países y territorios<sup>1</sup>. La pobreza y la desigualdad de ingresos son elevadas, con considerables disparidades regionales. Las desigualdades de género, que se traducen en desventajas para las mujeres y niñas y discriminación contra ellas, siguen siendo un importante obstáculo para el desarrollo social y económico, habida cuenta de que la participación de las mujeres en la población activa y en la política es considerablemente inferior a la de los hombres.
2. Después de seis años de conflicto sirio, el Líbano sigue estando en la primera fila de una de las peores crisis humanitarias de los últimos tiempos. La asistencia humanitaria internacional registrada para el país desde 2011 hasta la fecha asciende a un total de 5.200 millones de dólares<sup>2</sup>. El país ha demostrado además un compromiso y una solidaridad excepcionales con las personas desplazadas por la guerra en la República Árabe Siria. El Líbano acoge a la mayor población de refugiados per cápita del mundo, estimada en más del 25 % de la población total del país<sup>3</sup>. A octubre de 2016, las estimaciones del Gobierno indicaban que el país albergaba a 1,5 millones de desplazados sirios<sup>4</sup>. Las mujeres y los niños representaban el 80 % de la población de refugiados sirios, el 54 % de los cuales, con un número igual de niñas y niños, tenía menos de 18 años de edad<sup>5</sup>. A julio de 2016, el 57 % de la población de refugiados palestinos procedentes de la República Árabe Siria tenía menos de 18 años de edad, siempre con un número igual de niñas y niños<sup>4</sup>.
3. La llegada de un gran número de refugiados de la guerra civil siria en curso ha exacerbado los problemas económicos y sociales del Líbano, y ha ejercido una considerable presión sobre los recursos y las comunidades libanesas vulnerables<sup>6</sup>. Los servicios públicos están sometidos a una presión excesiva, con una demanda que supera la capacidad de las instituciones y la infraestructura.
4. En el segundo trimestre de 2016, el PMA se asoció con la Comisión Económica y Social de las Naciones Unidas para Asia Occidental (CESPAO) en la realización de un examen estratégico de la seguridad alimentaria y nutricional en el Líbano<sup>7</sup>. El examen analizó las necesidades de todas las poblaciones<sup>8</sup>, entre ellas, la de refugiados. El presente plan estratégico para el país (PEP) se basa en el análisis y las recomendaciones del examen estratégico. También se basa en el plan de acción en materia de género del PMA para el Líbano<sup>9</sup>, que orienta al Programa hacia el logro de

---

<sup>1</sup> Programa de las Naciones Unidas para el Desarrollo (PNUD). 2015. Indicadores de Desarrollo Humano. Véase <http://hdr.undp.org/es/countries/profiles/LBN>.

<sup>2</sup> Oficina de Coordinación de Asuntos Humanitarios de las Naciones Unidas. Servicio de Supervisión Financiera. Véase <https://fts.unocha.org/countries/124/summary/2017>

<sup>3</sup> Oficina del Alto Comisionado de las Naciones Unidas para los Refugiados (ACNUR). Portal informativo interinstitucional dedicado a la respuesta regional a la situación de refugiados en Siria. Véase <http://data.unhcr.org/syrianrefugees/country.php?id=122>.

<sup>4</sup> Gobierno del Líbano y Naciones Unidas. 2017. Lebanon Crisis Response Plan 2017-2020. Véase <http://data.unhcr.org/syrianrefugees/download.php?id=12698>.

<sup>5</sup> El número de refugiados sirios registrados por el ACNUR se incrementó de 129.000 en 2013 a 1,1 millones en 2014; se alcanzó un máximo de 1,4 millones en 2015 y después el número se redujo a 1 millón en 2016. ACNUR, Fondo de las Naciones Unidas para la Infancia (UNICEF) y PMA. 2016. Vulnerability Assessment of Syrian Refugees in Lebanon. Véase <http://documents.wfp.org/stellent/groups/public/documents/ena/wfp289533.pdf>.

<sup>6</sup> Comisión Económica y Social para Asia Occidental (CESPAO). 2016. Strategic Review of Food and Nutrition Security in Lebanon. Véase <https://www.unescwa.org/escwawfp-report-%E2%80%9Cstrategic-review-food-and-nutrition-security-lebanon%E2%80%9D>; Banco Mundial. 2013. Lebanon: Economic and Social Impact Assessment of the Syrian Conflict. Véase <http://documentos.bancomundial.org/curated/es/925271468089385165/Lebanon-Economic-and-social-impact-assessment-of-the-Syrian-conflict>.

<sup>7</sup> CESPAO. 2016. Strategic Review of Food and Nutrition Security in Lebanon. Véase <https://reliefweb.int/report/lebanon/strategic-review-food-and-nutrition-security-lebanon-enar>.

<sup>8</sup> En el examen estratégico no se desglosaron todos los datos por sexo ni se incluyó un análisis exhaustivo de las cuestiones de género. Este asunto se abordará durante la ejecución del PEP.

<sup>9</sup> El plan de acción en materia de género está en consonancia con el presente PEP, con la política del PMA en materia de género para 2015-2020 y el plan de acción conexo y con la estrategia regional en materia de género. El plan garantizará que

su objetivo de integrar la igualdad de género y el empoderamiento de las mujeres en todas sus actividades, velando por que se atiendan las diversas necesidades de las mujeres, hombres, niñas y niños en materia de seguridad alimentaria y nutrición<sup>10</sup>.

5. En 2016, el 53 % de los hogares (el 76 % de los hogares encabezados por mujeres y el 69 % de los encabezados por dos personas), no podía atender sus necesidades básicas. La mayor demanda de unos puestos de trabajo escasos, la reducción de los salarios y las restricciones jurídicas para el trabajo formal han llevado a una falta de oportunidades de empleo para los refugiados sirios, lo cual ha contribuido a la continua inseguridad alimentaria. En los hogares libaneses y sirios, los hombres son los principales generadores de ingresos, mientras que las mujeres son responsables principalmente de los cuidados y el trabajo doméstico no remunerados. Esta división del trabajo basada en el género limita las oportunidades de participación económica y el empoderamiento de las mujeres.
6. Las tensiones económicas en el Líbano, junto con los desplazamientos, la inestabilidad y la pobreza: i) han puesto en entredicho las normas tradicionales en materia de género; ii) han ido acompañadas de un aumento de las tasas de violencia doméstica<sup>11</sup>, y iii) han llevado a las mujeres y niños a seguir estrategias de supervivencia negativas, como el trabajo infantil, la renuncia a la educación y el matrimonio infantil y precoz y forzado para atender las necesidades del hogar. Las tasas de matrimonio infantiles y precoces y forzados entre los refugiados sirios en el Líbano se estima en 24 % en el caso de las niñas de 15 a 17 años, es decir, casi cuatro veces mayor que antes de la crisis siria<sup>12</sup>.

## 1.2. Progresos hacia el logro del Objetivo de Desarrollo Sostenible 2

### *Progresos hacia el logro de las metas del Objetivo de Desarrollo Sostenible 2*

7. *Acceso a los alimentos.* El Líbano presenta un bajo Índice Global del Hambre, con una puntuación de 7,1 en 2016<sup>13</sup>. Sin embargo, el 49 % de los libaneses afirma estar preocupado por su capacidad de acceder a alimentos suficientes, mientras que el 31 % declara que no dispone para su consumo de alimentos saludables y nutritivos todo el año<sup>7</sup>. Según el Banco Mundial, en 2012 el 27 % de la población libanesa vivía por debajo de la línea de pobreza, con un acceso limitado a alimentos nutritivos que se traducía en una reducida diversidad de la dieta<sup>14</sup>. La crisis siria ha sumido en la pobreza a otros 200.000 libaneses<sup>14</sup>. El acceso a los alimentos sigue siendo un problema para los refugiados sirios en el Líbano.
8. En 2016, se estimaba que el 93 % de los hogares de refugiados padecía un cierto grado de inseguridad alimentaria<sup>15</sup>. De esos hogares, el 1,6 % sufría inseguridad alimentaria grave, el 34 % inseguridad alimentaria moderada y el 58 % inseguridad alimentaria leve<sup>16</sup>. Los hogares sirios encabezados por mujeres, esto es, el 17 % de todos los hogares, padecían una inseguridad alimentaria algo mayor que los encabezados por hombres<sup>16</sup>. En la gran mayoría de los hogares

---

el 15 % de los fondos de los proyectos se asigne a actividades que promuevan la igualdad de género. La realización de un análisis más profundo de los datos desglosados por sexo y edad durante la ejecución es una prioridad.

<sup>10</sup> PMA. Política en materia de género para 2015-2020. Véase <https://www.wfp.org/content/2015-wfp-gender-policy-2015-2020-0>.

<sup>11</sup> Fondo de Población de las Naciones Unidas (UNFPA). 2016. Gender Based Violence Against Women and Girls Displaced by the Syrian Conflict in South Lebanon and North Jordan: Scope of Violence and Health Correlates. Véase <http://reliefweb.int/report/lebanon/gender-based-violence-against-women-and-girls-displaced-syrian-conflict-south-lebanon>.

<sup>12</sup> UNFPA. 2017. New study finds child marriage rising among most vulnerable Syrian refugees. Véase <http://www.unfpa.org/es/node/15827>.

<sup>13</sup> Instituto Internacional de Investigación sobre Políticas Alimentarias (IFPRI). 2016. Índice Global del Hambre. Véase <http://ghi.ifpri.org/countries/LBN/>.

<sup>14</sup> Datos del Banco Mundial. Véase <http://datos.bancomundial.org/pais/libano> (datos desglosados por sexo y edad no disponibles).

<sup>15</sup> El porcentaje de hogares que sufren inseguridad alimentaria en general e inseguridad alimentaria leve ha disminuido con el tiempo, mientras que el de los hogares que sufren inseguridad alimentaria moderada se incrementó, del 12 % registrado en 2013 y 2014, al 23 % en 2015 y el 34 % en 2016. El porcentaje de hogares afectados por la inseguridad alimentaria grave alcanzó un máximo del 1,6 % en 2016, frente a cifras insignificantes en años anteriores.

<sup>16</sup> Presente en el 96 % de los hogares encabezados por mujeres y el 92 % de los hogares encabezados por hombres. ACNUR, UNICEF y PMA. 2016. Vulnerability Assessment of Syrian Refugees in Lebanon. Véase <http://data.unhcr.org/syrianrefugees/download.php?id=12482>.

- encabezados por mujeres (85 %), la jefa del hogar estaba casada, pero no vivía con su cónyuge, mientras que el 3 % de estos hogares estaba encabezado por mujeres divorciadas o separadas, y otro 3 % por viudas. Uno de los mayores obstáculos a los que se enfrentaban los hogares de refugiados seguía siendo la falta de oportunidades de obtener ingresos, que reducía tanto su acceso a los alimentos como las posibilidades de encontrar y mantener unos medios de subsistencia sostenibles<sup>17</sup>. En 2015, el 94 % de los refugiados palestinos procedentes de la República Árabe Siria padecía inseguridad alimentaria<sup>18</sup>.
9. *Fin de la malnutrición.* La prevalencia de la subalimentación en el Líbano es baja en comparación con otros países de la región, con menos de un 5 % de personas que no tiene acceso a suficientes alimentos para satisfacer sus necesidades mínimas diarias de energía alimentaria entre 2014 y 2016. El país está experimentando una transición nutricional, ya que la población está pasando de una dieta rica en micronutrientes a otra con un alto contenido de energía, azúcar y grasas<sup>19</sup>. Esta tendencia ha elevado el riesgo de sufrir enfermedades crónicas y pobreza, a causa de la competencia entre el gasto en alimentos y el gasto en asistencia sanitaria<sup>7</sup>. En promedio, la proporción de personas con sobrepeso es mayor entre los hombres, con un 72,8 %, que entre las mujeres, con un 59,4 %. La tasa de malnutrición aguda global entre los niños sirios refugiados de 0 a 59 meses de edad se ha estabilizado en un 2 %. Las deficientes prácticas de nutrición minan la salud y el bienestar de las poblaciones desplazadas, con efectos diferentes sobre las mujeres, los hombres, las niñas y los niños, incluidas las personas con discapacidad<sup>16</sup>. En una evaluación de las necesidades de 2014 de los refugiados palestinos procedentes de la República Árabe Siria, el 91 % de estos niños no alcanzaba los niveles mínimos aceptables de frecuencia de comidas y el 86 % carecía de una diversidad de la dieta aceptable<sup>20</sup>.
10. *Productividad e ingresos de los pequeños productores.* La agricultura representa una parte pequeña de la economía del Líbano, pero sigue siendo un importante medio de subsistencia, en el que trabaja el 25 % de la población activa ocupada en este sector<sup>21</sup>. El sector agrícola tropieza actualmente con muchos problemas, entre ellos los cambios en los modelos comerciales, el acceso limitado a la tierra y la escasa disponibilidad de la misma, los elevados costos de los insumos agrícolas y los piensos, la disminución del precio de mercado de los productos pecuarios, y las persistentes disparidades de género, estando las mujeres en desventaja por lo que se refiere a la propiedad de la tierra y el acceso a los servicios de extensión, el trabajo y los ingresos<sup>22</sup>. Según la evaluación del impacto económico y social del Banco Mundial, la interrupción de las rutas comerciales agrícolas es uno de los problemas económicos más importantes que afronta actualmente el Líbano<sup>23</sup>.
11. *Sistemas alimentarios sostenibles.* El sector agrícola libanés representa el 4 % del producto interno bruto. Las importaciones llegan a representar el 80 % de las necesidades alimentarias del país<sup>7</sup>, mientras que las limitaciones logísticas son un obstáculo para el suministro eficaz de alimentos, y en 2016 el Líbano ocupó el puesto 82 entre 160 países en el Índice de Desempeño Logístico 2016 del Banco Mundial<sup>24</sup>. Sin embargo, existen oportunidades para aumentar la disponibilidad de alimentos y el acceso a los mismos mediante el fomento de cadenas de valor, la

---

<sup>17</sup> ACNUR, UNICEF y PMA. 2016. Vulnerability Assessment of Syrian Refugees in Lebanon. Véase <http://data.unhcr.org/syrianrefugees/download.php?id=12482>.

<sup>18</sup> Gobierno del Líbano y Naciones Unidas. 2017. Lebanon Crisis Response Plan (2017-2020). Véase <http://data.unhcr.org/syrianrefugees/download.php?id=12698>.

<sup>19</sup> Organización de las Naciones Unidas para la Alimentación y la Agricultura (FAO). 2015. *El estado de la inseguridad alimentaria en el mundo*. Véase <http://www.fao.org/hunger/es/>.

<sup>20</sup> Organismo de Obras Públicas y Socorro de las Naciones Unidas para los Refugiados de Palestina en el Cercano Oriente (OOPS) y PMA. 2014. Needs Assessment for Palestine Refugees from Syria.

<sup>21</sup> Gobierno del Líbano. Estrategia del Ministerio de Agricultura (2015-2019). Véase <http://www.agriculture.gov.lb/Arabic/NewsEvents/Documents/MoA%20Strategy%202015-19%20-%20English-for%20printing.pdf>.

<sup>22</sup> FAO. 2014. FAO Plan of Action for Resilient Livelihoods (2014-2018): Addressing the Impact of the Syria Crisis and Food Security Response and Stabilization of Rural Livelihoods. Véase [http://www.fao.org/fileadmin/user\\_upload/rne/docs/Lebanon-Plan.pdf](http://www.fao.org/fileadmin/user_upload/rne/docs/Lebanon-Plan.pdf).

<sup>23</sup> Banco Mundial. 2013. Lebanon: Economic and Social Impact Assessment of the Syrian Conflict. Véase <http://documents.worldbank.org/curated/en/925271468089385165/pdf/810980LB0box379831B00P14754500PUBLIC0.pdf>.

<sup>24</sup> Banco Mundial. Clasificación mundial internacional según el Índice de Desempeño Logístico. Véase <http://lpi.worldbank.org/international/global>.

búsqueda de una solución al problema de los excedentes de algunos productos básicos, la conexión de los pequeños agricultores con los mercados, la reducción de las disparidades de género y la mejora de la capacidad del sector minorista. El país también tiene una capacidad limitada de intervención ante desastres naturales, como terremotos, inundaciones, deslizamientos de tierras e incendios forestales. El sector agrícola es particularmente vulnerable al cambio climático y a condiciones meteorológicas severas durante el invierno, con granizadas, heladas, inundaciones y tormentas que dan lugar a pérdidas de cultivos y ganado.

### *Entorno macroeconómico*

12. El carácter prolongado de la crisis siria y la inestabilidad política siguen siendo obstáculos importantes para el crecimiento económico. No se ha llevado a cabo ninguna evaluación exhaustiva del impacto económico de la crisis. Según el Banco Mundial, el crecimiento del producto interno bruto se redujo al 1,3 % en 2015, frente al nivel del 1,8 % alcanzado en 2014<sup>25</sup>. Este descenso ha aumentado la presión sobre las finanzas públicas, la prestación de servicios y el entorno macroeconómico del Líbano, con diferentes repercusiones en la vida de las mujeres, los hombres, las niñas y los niños. El Banco Mundial estima que el Líbano ha sufrido pérdidas por un valor de 13.100 millones de dólares EE.UU. desde 2012, de los cuales 5.600 millones de dólares se perdieron solo en 2015. Se estima que otros 300.000 ciudadanos libaneses perdieron su empleo, la mayoría de ellos trabajadores no cualificados<sup>18</sup>.
13. La creación de oportunidades de empleo para los jóvenes sigue tropezando con grandes obstáculos. El 27 % aproximadamente del total de la población residente en el Líbano tiene entre 15 y 29 años de edad; el 71 % de estos jóvenes es libanés, el 24 % sirio y el 5 % restante palestino o de otras nacionalidades<sup>26</sup>. El desempleo entre los jóvenes de 15 a 24 años de edad es del 20,6 %<sup>26</sup>. El desempleo es mayor entre las mujeres (24,7 % frente a 18,7 % de los hombres), y entre las personas con diploma universitario o cualificaciones superiores<sup>27</sup>.
14. El Banco Central del Líbano ha logrado gestionar satisfactoriamente la estabilidad monetaria, manteniendo un tipo de cambio estable vinculado al dólar de los Estados Unidos a pesar de las repetidas crisis y problemas<sup>28</sup>. Las remesas y las entradas de capital contribuyen de manera importante a la estabilidad macroeconómica. El Banco Mundial calcula que las remesas de los expatriados sumaron un total 7.600 millones de dólares en 2016, lo que convierte al Líbano en el decimosexto mayor receptor de remesas del mundo<sup>29</sup>. El Banco Mundial prevé un crecimiento económico a plazo medio del 2,5 % anual<sup>4</sup>, pero no todos los grupos de población disfrutaron de manera equitativa de este crecimiento.
15. La inclusión financiera en el Líbano es elevada en comparación con otros países de la región. En 2014, el 47 % de los adultos tenía cuentas bancarias, frente al promedio del 14 % registrado en toda la región de Oriente Medio y África del Norte<sup>30</sup>. En 2015 había en el país 24,5 sucursales bancarias privadas y 38,3 cajeros automáticos por cada 100.000 adultos, frente a 10,9 y 24,2, respectivamente, en el conjunto de la región<sup>31</sup>.

---

<sup>25</sup> Datos del Banco Mundial. Véase <http://datos.bancomundial.org/>.

<sup>26</sup> PNUD. 2015. Spotlight on Youth in Lebanon. Véase [http://www.lb.undp.org/content/dam/lebanon/docs/Poverty/Publications/Spotlight%20on%20Youth%20Final%20\(23-06-2016\).pdf?download](http://www.lb.undp.org/content/dam/lebanon/docs/Poverty/Publications/Spotlight%20on%20Youth%20Final%20(23-06-2016).pdf?download).

<sup>27</sup> Datos del Banco Mundial. Véase <http://datos.bancomundial.org/indicador/SL.UEM.1524.FE.ZS?locations=LB>.

<sup>28</sup> Fondo Monetario Internacional (FMI). 2017. Lebanon 2016 Article IV Consultation – Press Release, Staff Report and Statement by the Executive Director for Lebanon. Country report no. 17/19. Véase <http://www.imf.org/en/Publications/CR/Issues/2017/01/24/Lebanon-2016-Article-IV-Consultation-Press-Release-Staff-Report-and-Statement-by-the-44572>.

<sup>29</sup> Datos del Banco Mundial. Véase <http://datos.bancomundial.org/>.

<sup>30</sup> Banco Mundial. 2014. The Global Findex Database 2014 Measuring Financial Inclusion around the World. World Bank Policy Research Working Paper 7255. Véase <http://documents.worldbank.org/curated/en/187761468179367706/pdf/WPS7255.pdf#page=3>,

<sup>31</sup> Datos del FMI. Véase <http://www.imf.org/en/Data>.

### **Principales vínculos intersectoriales**

16. El Líbano está clasificado como país de ingresos medios con una tasa de pobreza del 27 %, según datos de 2012. El Ministerio de Asuntos Sociales, en colaboración con el PMA, el Programa de las Naciones Unidas para el Desarrollo (PNUD) y el Fondo de las Naciones Unidas para la Infancia (UNICEF), está dirigiendo una evaluación rápida de la pobreza para determinar la tasa de pobreza actual<sup>32</sup>. La elevada desigualdad en la distribución de la riqueza en el Líbano se refleja en un coeficiente de Gini de 86,1<sup>33</sup>.
17. De la población de refugiados sirios en el Líbano, 487.723 personas tienen entre 3 y 18 años de edad. El carácter prolongado de la crisis y la elevada demanda de escolarización ha mermado la calidad y la disponibilidad de la educación pública para los niños de las comunidades de acogida y las comunidades de refugiados. El Ministerio de Educación y Enseñanza Superior ha atribuido prioridad al aumento del acceso equitativo a las oportunidades en el sistema de educación pública<sup>34</sup>.
18. Se estima que el 84 % de los niños libaneses de 3 a 5 años de edad está matriculado en centros preescolares, frente a menos del 20 % de los niños refugiados pertenecientes a este grupo de edad<sup>34</sup>. También se estima que la escasa escolarización es considerable entre los niños refugiados de mayor edad. En el año escolar 2015/2016, el 87 % de los niños sirios refugiados matriculados en las escuelas públicas tenía entre 6 y 15 años de edad, mientras que menos del 10 % de los refugiados en edad de asistir a la escuela secundaria (de 15 a 18 años) estaba matriculado, lo que privaba a la mayoría de las personas pertenecientes a este grupo de edad de una preparación para una participación activa en la sociedad y el mercado laboral<sup>34</sup>. Los datos indican que existe una pequeña disparidad de género entre los niños de primaria y de secundaria, aunque se observan variaciones geográficas<sup>35</sup>.
19. El Líbano ocupa el puesto 135 de los 144 países clasificados en el informe mundial sobre la disparidad entre hombres y mujeres del Foro Económico Mundial<sup>36</sup>, y el puesto 108 en la categoría de nivel de instrucción, aunque ocupa el primer lugar en cuanto a matriculación de las niñas en la educación secundaria y terciaria. Este logro no se refleja en la participación de las mujeres en la población activa, que es del 26 % frente al 75 % de los hombres<sup>36</sup>. En la evaluación del Foro Económico Mundial, el mejor desempeño del Líbano fue en la categoría de salud y supervivencia, donde ocupó el puesto 102 de 144 países. El país ocupa el puesto 183 de 198 países en cuanto a participación de las mujeres en la política, pues las mujeres solo ocupaban el 3 % de los escaños en el parlamento nacional<sup>37</sup>.

### **1.3. Carencias y desafíos**

20. El examen estratégico de la seguridad alimentaria y nutricional en el Líbano señaló las siguientes carencias<sup>7</sup>:
  - i) Los refugiados sirios vulnerables dependen casi totalmente de la asistencia alimentaria prestada principalmente por el PMA.
  - ii) Las redes de protección social que pueden proporcionar una protección social mínima a la población del Líbano tienen una cobertura limitada.
  - iii) Se debe desarrollar la capacidad estadística del país para identificar y seleccionar a las personas aquejadas de inseguridad alimentaria y nutricional a nivel individual y de subgrupos.

---

<sup>32</sup> La evaluación recabará información sobre la pobreza entre las mujeres, los hombres, las niñas y los niños, para que sirva de base para la programación.

<sup>33</sup> Credit Suisse. 2016. Global Wealth Databook. Véase <http://publications.credit-suisse.com/tasks/render/file/index.cfm?fileid=AD6F2B43-B17B-345E-E20A1A254A3E24A5>.

<sup>34</sup> Banco Mundial. 2016. Lebanon: Support to Reaching All Children with Education (RACE 2) Program for Results Project. Véase <http://documentos.bancomundial.org/curated/es/980641475200856910/Lebanon-Support-to-Reaching-All-Children-with-Education-RACE-2-Program-for-Results-Project>.

<sup>35</sup> Ministerio de Educación y Enseñanza Superior. Reaching All Children With Education in Lebanon (RACE). Junio de 2014. Véase <http://www.mehe.gov.lb/uploads/file/2015/feb2015/Projects/RACEfinalEnglish2.pdf>.

<sup>36</sup> Foro Económico Mundial. Global Gender Gap Report 2016. Véase <http://reports.weforum.org/global-gender-gap-report-2016/economies/#economy=LBN>.

<sup>37</sup> Unión Interparlamentaria. Las mujeres en los parlamentos nacionales. Véase <http://www.ipu.org/wmn-e/classif.htm>.

- iv) También se deben elaborar herramientas definidas a nivel nacional para medir los efectos en función de las dimensiones de la seguridad alimentaria definidas a nivel mundial.
- v) El Líbano no cuenta con una estrategia oficial de empleo para hacer frente a los crecientes niveles de pobreza y desigualdad, que dificultan el acceso a los alimentos.
- vi) La cadena de valor agrícola del Líbano está fragmentada: los pequeños agricultores no están bien conectados con los mercados locales y carecen de apoyo jurídico y financiero. Las barreras logísticas y los costos de transporte siguen siendo altos.
- vii) El aumento de los costos de la tierra, la expansión urbana y la competencia por el uso de la tierra han aumentado los costos de la producción agrícola, mientras que la escasez de tierras agrícolas ha dado lugar a una disminución de los ingresos de los agricultores.
- viii) La elevada dependencia de las importaciones aumenta el riesgo de las crisis de precios.
- ix) Los controles de la inocuidad de los alimentos y controles fitosanitarios son deficientes.
- x) Los pequeños agricultores se enfrentan cada vez en mayor medida a riesgos relacionados con el cambio climático.
- xi) La población del Líbano está abandonando las dietas ricas en micronutrientes por dietas con alto contenido de energía, azúcar y grasas, con el consiguiente aumento de la incidencia de la obesidad y de otras enfermedades crónicas.
- xii) La atención a la nutrición infantil debe incorporar medidas para garantizar que los niños reciban una nutrición y vigilancia adecuadas durante los primeros 1.000 días después de la concepción.
- xiii) El Líbano no cuenta con una estrategia de reducción del riesgo de desastres ni con una estrategia nacional para el cumplimiento de los Objetivos de Desarrollo Sostenible (ODS).

#### **1.4. Prioridades del país**

##### ***Gobierno***

21. Aunque el Líbano no tiene un plan de desarrollo nacional actualizado, muchos ministerios, entre ellos el Ministerio de Agricultura, tienen sus propias estrategias<sup>38</sup>. Sin embargo, aún no se ha introducido un proceso sistemático y global de armonización de las prioridades nacionales con los ODS. La respuesta a la crisis de los refugiados se aborda a través del Plan de respuesta a la crisis del Líbano para 2017-2020 administrado por el propio país. Las prioridades de la Estrategia del Ministerio de Agricultura y del Plan de respuesta a la crisis del Líbano son: i) la prestación de asistencia alimentaria crítica a los refugiados y las comunidades de acogida que padecen inseguridad alimentaria; ii) la promoción de inversiones en la agricultura para mejorar las oportunidades y los medios de subsistencia de los pequeños agricultores; iii) la creación de oportunidades adecuadas de empleo y de medios de subsistencia para hombres y mujeres; iv) el apoyo a los sistemas de seguridad alimentaria nacionales y locales, y v) el fortalecimiento de las redes de protección social y la protección social en general para promover la estabilización<sup>4</sup>.

##### ***Naciones Unidas y otros asociados***

22. El Marco Estratégico de las Naciones Unidas para 2017-2020 aprovecha los conocimientos especializados, la capacidad y los recursos de los organismos de las Naciones Unidas para apoyar las prioridades del Gobierno. Las prioridades de este marco estratégico son: i) el fortalecimiento de la seguridad interna, el estado de derecho y la cohesión social; ii) la promoción de la buena gobernanza y la participación inclusiva, y iii) la reducción de la pobreza y la promoción del desarrollo sostenible y, al mismo tiempo, la atención de las necesidades inmediatas; el PMA y el UNICEF codirigen este pilar del Marco Estratégico de las Naciones Unidas<sup>39</sup>. El presente PEP se basa además en el marco de programación de la FAO para el Líbano 2016-2019, que promueve la programación conjunta, en particular en relación con la resiliencia de los pequeños agricultores.

---

<sup>38</sup> Estrategia del Ministerio de Agricultura (2015-2019), disponible (en inglés) en <http://www.agriculture.gov.lb/Arabic/NewsEvents/Documents/MoA%20Strategy%202015-19%20-%20English-for%20printing.pdf>.

<sup>39</sup> Marco estratégico de las Naciones Unidas (2017-2020). Este pilar procura fortalecer los sectores productivos en las zonas más desfavorecidas, mejorar el acceso a los servicios sociales y mejorar la gobernanza ambiental.



## 2. Implicaciones estratégicas para el PMA

### 2.1. Experiencia del PMA y enseñanzas extraídas

23. Desde 2012, el PMA y sus asociados ayudan al Gobierno en la intervención ante la crisis de los refugiados y a sus repercusiones en el país. Los asociados del PMA reconocen los conocimientos especializados de este en relación con la prestación de asistencia alimentaria destinada a salvar vidas y apoyo a los medios de subsistencia, apoyando al mismo tiempo las plataformas de redes de seguridad gubernamentales y otras plataformas de prestación de asistencia de carácter humanitario.
24. Entre los factores decisivos para el éxito del PMA en el Líbano figuran: i) la asociación con el sector financiero para el diseño y la ejecución de los programas; ii) la elaboración de mecanismos de selección innovadores para llegar de manera puntual a las personas necesitadas; iii) el desarrollo de las capacidades del sector minorista a través de una red de tiendas contratadas; iv) la prestación de asistencia de base monetaria para empoderar a los beneficiarios y, al mismo tiempo, apoyar a los mercados locales; v) la adaptación de la cartera de intervenciones a medida que la crisis se prolongue; vi) la aplicación de un enfoque transformador de las relaciones de género para la programación y las operaciones, y vii) la atribución de una importancia creciente a la diversidad de la dieta para influir en el cambio de comportamiento, en consonancia con los patrones nutricionales de los países de ingresos medios.
25. De conformidad con las recomendaciones del Plan Regional para los Refugiados y la Resiliencia, el PMA seguirá incorporando la resiliencia en sus intervenciones para asegurar la sostenibilidad y fortalecer su cartera de programas<sup>40</sup>. Como se recomienda en la evaluación de 2014 de la respuesta en siria, el presente PEP introduce el apoyo al fortalecimiento de las capacidades para mejorar la capacidad del Líbano de gestionar la crisis siria y crisis futuras<sup>41</sup>.

### 2.2. Oportunidades para el PMA

26. En el examen estratégico de la seguridad alimentaria y nutricional en el Líbano, la Estrategia del Ministerio de Agricultura para 2015-2019, el Plan de respuesta a la crisis del Líbano (2017-2020) y el Marco Estratégico de las Naciones Unidas para 2017-2020 se indican oportunidades para el PMA en el Líbano, específicamente:
  - mantener la asistencia para salvar vidas para las personas más vulnerables que tienen limitadas oportunidades de subsistencia, teniendo en cuenta las diversas necesidades y situaciones de mujeres, hombres, niñas y niños, incluidas las personas con discapacidad;
  - en consonancia con el ODS 17, fomentar asociaciones con las partes interesadas para establecer y poner en marcha plataformas de gestión y suministro de datos que tengan en cuenta las cuestiones de género para programas de asistencia humanitaria y programas nacionales de redes de protección social;
  - fomentar oportunidades económicas en las que participen hombres y mujeres equitativamente mediante la asociación con organismos de las Naciones Unidas, la sociedad civil y el sector privado para promover la formación profesional orientada al mercado para los libaneses y competencias transferibles para los refugiados sirios adaptadas a los contextos rurales o urbanos;
  - aumentar el apoyo a la educación mediante el ofrecimiento de incentivos para que los hogares de refugiados sirios y libaneses mantengan a sus hijos en la escuela;
  - en consonancia con el ODS 4, impartir en las escuelas capacitación en educación nutricional adaptada a las necesidades de los beneficiarios y llevar a cabo sesiones de sensibilización

---

<sup>40</sup> Plan Regional para los Refugiados y la Resiliencia (2017-2018) en el marco de la intervención a raíz de la crisis siria. Véase <http://data.unhcr.org/syrianrefugees/download.php?id=12717>. Este enfoque también se basará en la estrategia conjunta PMA/ACNUR para el fortalecimiento de la autosuficiencia en materia de seguridad alimentaria y nutrición en situaciones prolongadas de refugiados.

<sup>41</sup> PMA e Instituto de Desarrollo de Ultramar. An Evaluation of WFP's Regional Response to the Syrian Crisis, (2011-2014). Véase [http://documents.wfp.org/stellent/groups/public/documents/reports/wfp274337.pdf?\\_ga=1.55051883.1160616948.1487074706](http://documents.wfp.org/stellent/groups/public/documents/reports/wfp274337.pdf?_ga=1.55051883.1160616948.1487074706).

- que lleguen, informen y comprometan a los diversas personas que reciban asistencia del PMA;
- mejorar los vínculos entre los pequeños productores, los mercados locales y las personas que reciben asistencia del PMA para beneficiar a todas las partes interesadas de manera equitativa;
  - prestar apoyo para mejorar el Programa nacional de lucha contra la pobreza, y
  - contribuir a la revitalización de la agricultura en pequeña escala y al desarrollo comunitario, teniendo en cuenta las necesidades, prioridades, funciones y cargas de trabajo de las mujeres y los hombres, en especial en las zonas con una gran población de refugiados.

### 2.3. Cambios estratégicos

27. El PEP concilia los posibles escenarios para el Líbano y la crisis de los refugiados sirios y prevé cierto grado de flexibilidad para que el PMA adapte su visión para 2008-2020 a la evolución del contexto y las nuevas oportunidades. Entre estos figuran el posible retorno de los refugiados a la República Árabe Siria en el futuro, el fin de la prestación de la asistencia a ciertos grupos de refugiados beneficiarios tras las Conferencias de Londres y Bruselas, y el apoyo anticipado de los donantes a las actividades humanitarias y de desarrollo.
28. Dado el deterioro de las condiciones de vida y de los medios de subsistencia, la intervención ante la crisis siria se ha centrado en la atención de las necesidades inmediatas. Sin embargo, existe una demanda creciente de una intervención que mitigue las repercusiones socioeconómicas de la crisis mediante la vinculación de la asistencia inmediata con inversiones en la productividad y resiliencia a largo plazo y redes de protección social con otras importantes partes interesadas.
29. El PEP continúa el cambio gradual hacia actividades de fomento de la resiliencia y de los medios de subsistencia en el marco de la actual operación prolongada de socorro y recuperación a fin de beneficiar a todos los participantes de manera equitativa. Además, contribuirá al fortalecimiento de los sistemas, el desarrollo de plataformas comunes para la prestación de asistencia y la introducción de innovaciones junto con otros actores a fin de mejorar la eficiencia, la equidad y la eficacia de la asistencia humanitaria y la asistencia para el desarrollo en el Líbano. El PEP también reforzará las capacidades nacionales para la gestión de la crisis humanitaria con miras a prepararse para el traspaso de responsabilidades, mientras garantiza que las mejoras del sistema beneficien a las comunidades libanesas vulnerables de manera sostenible.

## 3. Orientación estratégica del PMA

### 3.1. Dirección, focalización e impacto previsto

30. El PEP está en consonancia con el Plan de respuesta a la crisis del Líbano (2017-2020) refrendado por el Gobierno, el Marco Estratégico de las Naciones Unidas para 2017-2020, la Estrategia del Ministerio de Agricultura para 2015-2019 y la iniciativa del PMA “Visión 2020”<sup>42</sup>. Posiciona al PMA como importante asociado del Gobierno y de otros organismos de las Naciones Unidas en la intervención ante crisis y en el logro de los ODS. Al mismo tiempo que ofrece un marco para hacer frente a las diversas necesidades urgentes de los refugiados y los libaneses vulnerables, el PEP fortalecerá los sistemas y las capacidades nacionales, entre ellas la gestión de las redes de protección social.
31. En consonancia con el Plan Estratégico del PMA para 2017-2021, la política en materia de género para 2015-2020 y el plan de acción en materia de género, las cuestiones de género se integrarán en todo el PEP para garantizar programas y políticas transformadores de las relaciones de género con objeto de erradicar el hambre. Entre otras medidas, el PMA desglosará los datos por sexo y edad; incorporará análisis de género y discapacidad en todas las evaluaciones, las investigaciones, la asistencia técnica, los intercambios de conocimientos, la gestión de la información y actividades conexas; integrará las cuestiones de género en todas las iniciativas programáticas, normativas y de fortalecimiento de la capacidad, e involucrará a mujeres, hombres, niñas y niños, incluidas las

<sup>42</sup> La iniciativa Visión 2020 se basa en el ODS 2. El PMA, basándose en datos y en consultas con los asociados, ha elaborado una versión especial para Siria (“Syria+5 Vision 2020”) y propuesto una línea de acción a largo plazo. Véase [http://documents.wfp.org/stellent/groups/public/documents/op\\_reports/wfp285730.pdf](http://documents.wfp.org/stellent/groups/public/documents/op_reports/wfp285730.pdf).

personas con discapacidad, así como a sus organizaciones, en formas que sirvan para empoderarlos y promover efectos equitativos.

32. El efecto estratégico 1 aborda las necesidades alimentarias y nutricionales básicas de los refugiados sirios. El PMA realizará transferencias de base monetaria (que se prevé que asciendan a 27 dólares mensuales por persona) a los hogares seleccionados que presenten altos niveles de inseguridad alimentaria y/o proporcionará un “complemento” para asegurar que los niños permanezcan en la escuela y diversifiquen su ingesta de alimentos. Además, apoyará al Gobierno en el fortalecimiento de las capacidades institucionales para la preparación para la pronta intervención y respuesta en el caso de emergencias.
33. El efecto estratégico 2 se basa en el acceso a los alimentos para fortalecer la resiliencia de los refugiados y de los libaneses vulnerables invirtiendo en sus competencias, activos y capacidades. En algunos casos, el apoyo prestado en virtud del efecto estratégico 2 se sumará al proporcionado en el marco del efecto estratégico 1; en otros, se dirigirá a las poblaciones que no se beneficien del efecto estratégico 1, a medida que los beneficiarios con mayores niveles de seguridad alimentaria pasen a beneficiarse de una asistencia condicionada. Las transferencias relacionadas con el efecto estratégico 2 complementan las relativas al efecto estratégico 1, que se prevé que cubran el 60 % de las necesidades alimentarias de los hogares. Siempre que sea posible, y tomando como base evaluaciones actualizadas de la vulnerabilidad y las consultas con los asociados, el PMA transferirá su asistencia del efecto estratégico 1 al efecto estratégico 2.
34. El efecto estratégico 3 aborda las necesidades alimentarias y nutricionales básicas de los hogares libaneses vulnerables seleccionados en el marco del Programa nacional de lucha contra la pobreza. El PMA realizará transferencias de base monetaria (que se prevé que asciendan a 27 dólares mensuales por persona) a los hogares seleccionados que presenten altos niveles de inseguridad alimentaria.
35. El efecto estratégico 4 enmarca la contribución del PMA en el apoyo a una plataforma común para la prestación de la asistencia, además de su apoyo a los servicios prestados por el Ministerio de Asuntos Sociales en el ámbito de las redes de protección social. Los cuatro efectos estratégicos contribuyen al ODS 2 relativo a la erradicación del hambre, y al ODS 17 sobre el establecimiento de asociaciones para el logro de los ODS.

### **3.2. Efectos estratégicos, productos previstos y actividades principales**

***Efecto estratégico 1: Los refugiados aquejados de inseguridad alimentaria —entre ellos los escolares— y las poblaciones de acogida afectadas por la crisis tienen acceso durante todo el año a alimentos vitales nutritivos y asequibles.***

36. En el contexto de un desplazamiento prolongado, las actividades básicas del PMA en el Líbano se centrarán en prestar asistencia alimentaria no condicionada a los refugiados por medio de transferencias de base monetaria. Esta asistencia impulsará la economía local y facilitará a los beneficiarios la atención de sus necesidades alimentarias y nutricionales. El PMA proporcionará asistencia alimentaria condicionada para la educación como incentivo para asistir a la escuela a fin de crear un entorno de aprendizaje positivo y aumentar la cohesión entre los refugiados y las comunidades de acogida. Se beneficiarán también de este efecto las mujeres y los cuidadores que participen en la actividad de educación básica sobre nutrición familiar y otros temas relacionados con la nutrición. El efecto incluye la preparación para la pronta intervención ante emergencias a fin de asegurar la planificación para imprevistos y la preparación para la acción inmediata en caso de que se produzca un aumento repentino del número de refugiados, así como la prestación de asistencia tras una perturbación a las poblaciones de acogida afectadas por la crisis.

#### ***Esfera prioritaria***

37. La prioridad principal de este efecto es la intervención ante las crisis para atender las necesidades de las poblaciones afectadas por ellas.

#### ***Productos previstos***

38. Este efecto se logrará mediante cuatro productos:
  - Los refugiados sirios seleccionados y los refugiados palestinos procedentes de la República Árabe Siria reciben asistencia alimentaria no condicionada mediante transferencias de base

monetaria para atender sus necesidades alimentarias y nutricionales básicas (nivel 1; categoría de productos A; resultado estratégico 1).

- Los clientes de las tiendas y los puntos de venta contratados por el PMA se benefician de la mayor capacidad de las tiendas para ofrecer alimentos diversos y de alta calidad a precios competitivos (nivel 2; categoría de productos C; resultado estratégico 1).
- Los refugiados sirios seleccionados, los refugiados palestinos procedentes de la República Árabe Siria y las poblaciones de acogida afectadas por la crisis participan en actividades de educación y promoción en materia de nutrición para mejorar los comportamientos y los efectos relacionados con la nutrición (nivel 1; categoría de productos E; resultado estratégico 2)
- Los escolares de 5 a 14 años de edad seleccionados reciben asistencia en forma de efectivo o meriendas escolares a condición de que se matriculen en la escuela y continúen en ella (nivel 1; categoría de productos A; meta 1 del ODS 4).

### *Actividades principales*

39. *Actividad 1 – Transferencias de recursos no condicionadas para facilitar el acceso a los alimentos (transferencias de base monetaria):* El PMA realizará transferencias de base monetaria, que se prevé que asciendan a 27 dólares mensuales por persona, para los hogares seleccionados que presenten altos niveles de inseguridad alimentaria. Estas transferencias cubren alrededor del 60 % de los gastos de los hogares en alimentos, mientras que el resto se podrá cubrir mediante otras oportunidades de generación de ingresos para los miembros de los hogares o mediante complementos condicionados proporcionados en el marco de las actividades 2, 3 y 4. Dependiendo del contexto y de las preferencias de los donantes, los beneficiarios recibirán la asistencia a la que tengan derecho mediante cupones electrónicos o recursos en efectivo no sujetos a restricciones. Mediante esta estrategia comercial, el PMA garantizará que sus beneficiarios en el Líbano tengan acceso a alimentos diversos de alta calidad a precios competitivos. A través de su red de tiendas contratadas, el Programa también puede realizar controles adicionales para garantizar que las transferencias lleguen a los beneficiarios previstos. El PMA velará por que se incluyan tiendas de propiedad de mujeres para promover el empoderamiento económico de las mismas. Asimismo, seguirá velando por que las tiendas contratadas en la red sean accesibles para personas con discapacidad.
40. La actividad también prevé el fomento y la prestación de servicios de educación sobre hábitos alimenticios saludables y nutrición, y el perfeccionamiento continuo de instrumentos e innovaciones para mejorar la calidad de los programas, el análisis de la vulnerabilidad, la selección de beneficiarios basada en las necesidades y el establecimiento de prioridades basado en los recursos. Su ejecución se basará en marcos armonizados, plataformas para las transferencias de base monetaria, análisis de los datos de las transacciones y análisis, análisis que tengan en cuenta las cuestiones de género, incluidas las personas con discapacidad, seguimiento y evaluación, así como mecanismos de rendición de cuentas y retroinformación. Los conocimientos especializados adquiridos por el PMA en la ejecución de este componente se pondrán a disposición de la comunidad humanitaria en general y de las instituciones nacionales (véase la actividad 5).
41. *Actividad 2 – Asistencia relacionada con comidas escolares (en efectivo y en especie):* Mediante su programa conjunto con el UNICEF, el PMA proporcionará a los hogares de refugiados sirios asistencia alimentaria condicionada para la educación en forma de complementos a fin de fomentar la matrícula escolar y la asistencia regular a las clases de los niños de 5 a 14 años de edad. Además de promover la asistencia escolar entre las niñas y los niños, la asistencia alimentaria para la educación también tendrá como objetivo reducir la probabilidad de que los hogares de refugiados recurran a mecanismos de supervivencia negativos, como el matrimonio infantil, precoz y forzado y el trabajo infantil<sup>43</sup>. Se distribuirán meriendas escolares a los estudiantes libaneses y sirios matriculados en escuelas primarias públicas como incentivo adicional para fomentar la asistencia regular a la escuela y crear un entorno positivo para el aprendizaje y la cohesión entre los refugiados y las comunidades de acogida. En el marco de esta actividad se impartirá educación en materia de nutrición y se distribuirán materiales de

---

<sup>43</sup> Se estima que el 80 % de los niños seleccionados para la actividad 2 pertenecerán a hogares que recibirán asistencia en el marco de la actividad 1.

sensibilización nutricional adaptados a las necesidades de escolares, padres y cuidadores, teniendo en cuenta las cuestiones de género. Las asociaciones con el UNICEF y con el Ministerio de Educación y Enseñanza Superior serán cruciales para la ejecución y ampliación de esta actividad.

***Efecto estratégico 2: Las mujeres y los hombres vulnerables de las comunidades de refugiados y comunidades libanesas seleccionadas aumentan de manera sostenible sus competencias, capacidades y oportunidades de subsistencia antes de finales de 2020.***

42. El PMA hará uso de su conocimiento de los beneficiarios, su presencia sobre el terreno, su plataforma de transferencias de base monetaria, su capacidad para llevar a cabo las actividades a la escala deseada, su enfoque en materia de asociaciones y su red de asociados cooperantes por todo el país para apoyar la recuperación de las personas, las comunidades y los sistemas afectados por la crisis siria y fortalecer su resiliencia. Se basará en las constataciones de los análisis del contexto de recuperación realizados conjuntamente con otros organismos de las Naciones Unidas y el Banco Mundial, a fin de mejorar la coordinación de las inversiones dedicadas al fomento de la resiliencia en el país y promover asociaciones operacionales que permitan superar la división entre la asistencia humanitaria y la asistencia para el desarrollo. Mediante este efecto estratégico se invierte en la educación, la capacitación y los activos de los libaneses y sirios vulnerables para transformar la crisis en una oportunidad para todos, empoderar a los beneficiarios y fortalecer la cohesión social a nivel local.

### ***Esfera prioritaria***

43. La prioridad principal de este efecto es el fomento de la resiliencia.

### ***Productos previstos***

44. Este efecto se logrará mediante cuatro productos:
- Los pequeños agricultores seleccionados reciben capacitación y apoyo técnico para aumentar su producción y sus ventas (nivel 1; categoría de productos C; resultado estratégico 3).
  - Los refugiados sirios vulnerables y los libaneses vulnerables seleccionados reciben asistencia alimentaria condicionada mediante transferencias de base monetaria para satisfacer sus necesidades alimentarias y nutricionales básicas (nivel 1; categoría de productos A; resultado estratégico 1).
  - Los refugiados sirios vulnerables y los libaneses vulnerables seleccionados reciben capacitación para desarrollar sus competencias atractivas para el mercado laboral y fortalecer sus medios de subsistencia en el Líbano y —en el caso de los refugiados— a su regreso a la República Árabe Siria, garantizando la participación equitativa de hombres y mujeres (nivel 1; categoría de productos C; resultado estratégico 3).
  - Las personas que viven en los municipios seleccionados se benefician de la creación y rehabilitación de activos ambientales y agrícolas comunitarios para reforzar la cohesión social, mejorar las condiciones de vida y estimular las oportunidades económicas (nivel 2; categoría de productos D; resultado estratégico 3; meta 5 del ODS 1).

### ***Actividades principales***

45. ***Actividad 3 – Fortalecimiento de las capacidades individuales (transferencias de base monetaria):*** El PMA proporcionará asistencia alimentaria condicionada a los libaneses vulnerables y los refugiados sirios como incentivo para mejorar sus oportunidades de ingresos, sus medios de subsistencia y sus competencias básicas para la vida adaptadas a los contextos urbanos o rurales. Este objetivo se logrará mediante una capacitación que tenga en cuenta las cuestiones de género, adaptada a las necesidades de las mujeres y los hombres, para crear competencias sostenibles, centradas en el futuro, transferibles entre países y atractivas para el mercado laboral, que susciten el interés del sector privado mediante la creación de nuevas oportunidades de mercado y fomenten la resiliencia a nivel de los hogares. Además, el PMA establecerá nuevos mercados para las frutas y hortalizas frescas, vinculando a sus beneficiarios con los mercados y productores locales. Las intervenciones tendrán como objetivo fortalecer la confianza y las capacidades de los productores y las productoras, especialmente mediante la promoción de cooperativas de elaboración de productos agrícolas dirigidas por mujeres.

46. *Actividad 4 – Creación de activos y apoyo a los medios de subsistencia (transferencias de base monetaria):* El PMA proporcionará asistencia alimentaria condicionada para la creación de activos a fin de fortalecer la cohesión entre las comunidades siria y libanesa en colaboración con las instituciones locales y los asociados humanitarios, en especial la Organización de las Naciones Unidas para la Alimentación y la Agricultura (FAO) y el PNUD. Esta actividad implicará la creación de activos comunitarios en diferentes sectores, mediante la puesta en marcha de procesos participativos en los que colaboren los asociados, los beneficiarios, las instituciones nacionales y las municipalidades para atender las necesidades, prioridades, funciones y cargas de trabajo específicos de las mujeres y los hombres.

***Efecto estratégico 3: Las poblaciones vulnerables del Líbano están habilitadas para satisfacer sus necesidades básicas durante todo el año***

47. En respuesta al aumento de los niveles de pobreza e inseguridad alimentaria en las comunidades libanesas, que acrecienta la vulnerabilidad a largo plazo, así como para ayudar a mitigar las tensiones sociales, el PMA ayudará al Gobierno a ampliar la cobertura y la asistencia social a través del Programa nacional de lucha contra la pobreza.

***Esfera prioritaria***

48. Este efecto centra principalmente la atención en las causas profundas.

***Productos previstos***

49. Este efecto se alcanzará mediante el siguiente producto:
- Los libaneses vulnerables seleccionados en el marco del Programa nacional de lucha contra la pobreza reciben transferencias de base monetaria para que puedan satisfacer sus necesidades alimentarias y nutricionales básicas (nivel 1; categoría de productos A; efecto estratégico 1).

***Actividades principales***

50. *Actividad 5: Transferencias de recursos no condicionadas para facilitar el acceso a los alimentos (transferencias de base monetaria):* El PMA realizará transferencias de base monetaria (que se prevé que asciendan a 27 dólares mensuales por persona) a los hogares seleccionados que presenten altos niveles de inseguridad alimentaria. Con arreglo a la preferencia del Gobierno, se prevé que los beneficiarios reciban por medio de cupones electrónicos la asistencia a la que tienen derecho. Al igual que en la actividad 1, la estrategia de comercio minorista del PMA garantizará que, a través de las tiendas por él contratadas, sus beneficiarios tengan acceso a alimentos diversos de alta calidad a precios competitivos.

***Efecto estratégico 4: Las instituciones nacionales y los agentes humanitarios nacionales e internacionales reciben apoyo en sus esfuerzos por mejorar la eficacia y la eficiencia de su asistencia***

51. El PMA mejorará la asistencia humanitaria en el Líbano consolidando y compartiendo su experiencia en hacer frente a las crisis de refugiados con las instituciones nacionales y otros asociados. Este efecto fomentará asociaciones basadas en una plataforma común para aumentar la eficiencia, la equidad y la eficacia de la asistencia. Contribuirá a la transición hacia enfoques sostenibles, entre ellos el fomento de redes de seguridad social que respondan a las necesidades y prioridades de las mujeres, los hombres, las niñas y los niños, incluidas las personas con discapacidad, con miras al traspaso de responsabilidades a las instituciones nacionales, cuando sea posible. Mediante este efecto se hará también hincapié en la mejora de la calidad y las innovaciones de los programas, y los pondrá a disposición de los asociados, las partes interesadas y las oficinas en los países.

***Esfera prioritaria***

52. La prioridad principal de este efecto es la intervención ante las crisis.

***Productos previstos***

53. Este efecto se logrará mediante dos productos:
- Las poblaciones seleccionadas por los programas nacionales y de los asociados se benefician de las plataformas y servicios comunes para mejorar la cobertura, coherencia y ejecución de

estos programas (nivel 2; categoría de productos H; resultado estratégico 8; meta 3 del ODS 1).

- Las poblaciones vulnerables se benefician del aumento de las capacidades de las instituciones y sistemas públicos, incluidos los actores locales, para prepararse para las emergencias e intervenir cuando se produzcan (nivel 3; categoría de productos C; resultado estratégico 8; meta 4 del ODS 1).

#### *Actividades principales*

54. *Actividad 6 – Fortalecimiento de las capacidades institucionales:* El PMA mejorará el uso de su plataforma de distribución de efectivo y colaborará con la comunidad humanitaria en general y la comunidad dedicada al desarrollo, lo cual incluye la Oficina del Alto Comisionado de las Naciones Unidas para los Refugiados (ACNUR), el UNICEF y el Banco Mundial, a fin de sentar las bases para adoptar soluciones más duraderas mediante un mayor desarrollo de las redes de seguridad y el sistema de protección social nacional. En el marco de esta actividad, el PMA prestará asistencia técnica al Ministerio de Asuntos Sociales y a otras partes interesadas pertinentes en ámbitos como el análisis de la vulnerabilidad, la orientación de la asistencia, la gestión de los beneficiarios y el seguimiento y evaluación.

### **3.3. Estrategias de transición y retirada**

55. El PMA incorporará un mecanismo de traspaso de responsabilidades sostenible en sus actividades mediante la asistencia técnica, el fortalecimiento de las capacidades y el intercambio de conocimientos con las partes interesadas nacionales. Con el apoyo del Gobierno, el PMA permanecerá en el Líbano mientras se necesite asistencia humanitaria para satisfacer las necesidades alimentarias y nutricionales de los refugiados sirios. El PMA reducirá gradualmente sus operaciones una vez que los refugiados sirios regresen a sus hogares. Además, el PMA examinará la necesidad de fortalecer aún más las capacidades en el Líbano, centrándose en la protección social y en la preparación para la pronta intervención y respuesta en casos de emergencia, de conformidad con lo solicitado por el Gobierno.
56. Este PEP prevé una mejora gradual de las condiciones de seguridad en la República Árabe Siria y un regreso paulatino de los refugiados a su país de origen. La asistencia del PMA se adaptará a esta transición, y se irá disminuyendo gradualmente la asistencia a los refugiados sirios, tanto en lo referente al número de beneficiarios como al presupuesto de cada actividad. La Oficina del PMA en el Líbano ya está planificando con arreglo a esta perspectiva junto con la Oficina del PMA en la República Árabe Siria.

## **4. Modalidades de ejecución**

### **4.1. Análisis de los beneficiarios**

57. En el marco de la actividad 1 correspondiente al efecto estratégico 1, los beneficiarios seleccionados<sup>44</sup> serán los siguientes: i) 510.000 refugiados sirios en 2018, 420.000 en 2019 y 350.000 en 2020, y ii) 16.000 refugiados palestinos procedentes de la República Árabe Siria en 2018, 14.000 en 2019 y 12.000 en 2020.
58. A través de la actividad 2 del mismo efecto estratégico: i) 133.000 niños refugiados sirios se beneficiarán de un complemento en efectivo para los hogares en 2018, cifra que disminuirá a 110.000 en 2019 y a 80.000 en 2020, y ii) 17.000 escolares principalmente libaneses de 5 a 14 años de edad recibirán una merienda escolar en 2018, cifra que ascenderá a 20.000 en 2019 y 2020.
59. En relación con el efecto estratégico 2, el número de refugiados sirios y libaneses vulnerables seleccionados que se beneficiarán de la asistencia del PMA ascenderá, dentro de la actividad 3, a 6.000 en 2018, 9.000 en 2019 y 3.000 en 2020 y, dentro de la actividad 4, a 63.750 en 2018, 79.688 en 2019 y 51.000 en 2020.

---

<sup>44</sup> En la toma de decisiones se utilizarán como base análisis participativos de las cuestiones de género para hacer una selección equitativa de mujeres, hombres, niñas y niños, incluidas las personas con discapacidad, que sustente la igualdad en la obtención del efecto.

60. La orientación de la asistencia se basará en la zona geográfica, la estacionalidad, la focalización de la actividad, el género y la vulnerabilidad. En las etapas iniciales, ambas actividades irán dirigidas principalmente a los beneficiarios que reciban asistencia alimentaria no condicionada. Los restantes beneficiarios, que según las estimaciones representarán el 20 % del total de beneficiarios de estas actividades, serán refugiados sirios y libaneses vulnerables remitidos por organizaciones no gubernamentales (ONG) o municipalidades, admitidos sobre la base de la vulnerabilidad. La orientación de la asistencia se basará en análisis de género participativos para garantizar que las mujeres, los hombres, las niñas y los niños se beneficien de manera equitativa.
61. En el marco de la actividad 5 correspondiente al efecto estratégico 3, la asistencia se dirigirá a 48.000 libaneses vulnerables en 2018, 45.000 en 2019 y 42.000 en 2020.

<b>CUADRO 1: BENEFICIARIOS DE LOS ALIMENTOS Y LAS TRANSFERENCIAS DE BASE MONETARIA POR EFECTO ESTRATÉGICO Y ACTIVIDAD</b>		
<b>Efecto estratégico</b>	<b>Actividad</b>	<b>Total*</b>
1	1. Asistencia alimentaria no condicionada durante 12 meses cada año a través de transferencias de base monetaria para: i) los hogares de refugiados sirios, y ii) los refugiados palestinos procedentes de la República Árabe Siria	526 000
	2. Asistencia alimentaria condicionada para la educación: i) efectivo para la educación, y ii) comidas escolares	153 000
2	3. Asistencia alimentaria condicionada para apoyar la capacitación de los refugiados sirios y los libaneses vulnerables y aumentar sus oportunidades de subsistencia y de ingresos	9 000
	4. Asistencia alimentaria condicionada para la creación de activos a fin de fortalecer la cohesión entre las comunidades siria y libanesa, mejorar las condiciones de vida y promover oportunidades económicas locales	79 688
3	5. Asistencia alimentaria no condicionada durante 12 meses cada año a través de transferencias de base monetaria para los hogares libaneses vulnerables	48 000
4	6. Mayor uso de la plataforma de transferencia de efectivo del PMA para ayudar a la comunidad humanitaria en general y apoyar el fortalecimiento de las capacidades de los ministerios nacionales de diseñar y ejecutar programas eficientes y eficaces	n. d.
<b>Total</b>		<b>622 338**</b>

\* En la toma de decisiones se utilizarán como base análisis participativos de las cuestiones de género para hacer una selección equitativa de mujeres, hombres, niñas y niños.

\*\* Número total de beneficiarios, excluidos los solapamientos.

62. La clasificación de los hogares según su nivel de seguridad alimentaria se basa en un indicador compuesto que toma en consideración el consumo de alimentos, la proporción del gasto total en alimentos y las estrategias de supervivencia. Este método tiene como objetivo determinar: i) la seguridad alimentaria actual (a corto plazo) de los hogares, medida en función de la puntuación relativa al consumo de alimentos, y las estrategias de supervivencia relacionadas con el consumo de alimentos; ii) el agotamiento de los activos, que tiene repercusiones a largo plazo en la capacidad de los hogares de resistir a las crisis y recuperarse de sus efectos, y iii) la proporción del gasto en alimentos, que refleja la vulnerabilidad económica. Basándose en esta metodología, los hogares se clasifican como hogares en situación de seguridad alimentaria, en situación de inseguridad alimentaria leve, en situación de inseguridad alimentaria moderada y en situación de inseguridad alimentaria grave.
63. El PMA presta asistencia alimentaria a personas aquejadas de inseguridad alimentaria grave e inseguridad alimentaria moderada, así como a algunas personas aquejadas de inseguridad alimentaria leve que no pueden sufragar la canasta de consumo mínimo. El valor proporcionado actualmente por la tarjeta electrónica es de 27 dólares por persona, canjeables en 500 tiendas



contratadas por el PMA situadas en todo el país. Se están tomando medidas para apoyar a todos los miembros del hogar que se benefician de la asistencia alimentaria del PMA y evitar que se perpetúen las desigualdades en el seno de los hogares. Además, apoya a los refugiados palestinos procedentes de la República Árabe Siria, proporcionándoles mensualmente asistencia a través de un programa de transferencia de efectivo diseñado y administrado por el Organismo de Obras Públicas y Socorro de las Naciones Unidas para los Refugiados de Palestina en el Cercano Oriente (OOPS).

64. Mediante el programa de efectivo para la educación, el PMA proporcionará a los hogares de refugiados sirios un complemento mensual de 6 dólares para contribuir a sufragar el costo de los alimentos escolares. Esta medida, además de constituir un incentivo para que los niños se matriculen en las escuelas y asistan regularmente a las clases, mitiga las estrategias de supervivencia negativas, como el matrimonio infantil, precoz y forzado, y el trabajo infantil.
65. El PMA distribuirá meriendas escolares en especie compuestas de leche procesada ultrapasteurizada (UHT) y fruta fresca a los refugiados sirios y a los niños libaneses vulnerables matriculados en 39 escuelas primarias públicas que participan en el sistema de “segundo turno”<sup>45</sup>. El Ministerio de Educación y Enseñanza Superior seleccionará a las escuelas primarias.
66. Además, todos los refugiados sirios y los libaneses vulnerables tendrán la oportunidad de matricularse en el programa de fomento de los medios de subsistencia, independientemente de que reciban o no asistencia del PMA. La admisión se basará en una evaluación de la vulnerabilidad y el PMA garantizará que las mujeres y los hombres puedan participar y beneficiarse por igual.
67. En el marco del Programa nacional de lucha contra la pobreza, el PMA prestará asistencia a las personas y los hogares libaneses vulnerables y a todos los hogares libaneses que vivan por debajo de la línea de pobreza extrema, según la evaluación realizada por el Banco Mundial conjuntamente con el Ministerio de Asuntos Sociales y la Presidencia del Consejo de Ministros.

#### 4.2. Transferencias

68. En las primeras fases de la intervención de emergencia en el Líbano emprendida a raíz de la crisis siria, los organismos humanitarios comenzaron a pasar de la asistencia en especie a las transferencias de base monetaria para atender de manera más eficaz las necesidades de los refugiados. Este cambio fue posible gracias a la existencia de mercados que funcionaban, capacidades técnicas, servicios bancarios adecuados e infraestructura en todo el país. En 2016, las transferencias de base monetaria eran el principal medio de prestación de asistencia para la mayoría de los organismos. Las evaluaciones realizadas desde que ocurrió este cambio han confirmado la eficiencia y los beneficios para la economía local de la utilización de las transferencias de base monetaria y la capacidad del PMA para poner en práctica tanto la modalidad de transferencia de cupones electrónicos como la de transferencia de efectivo no condicionada<sup>46</sup>. Desde 2012, el PMA ha inyectado cerca de 900 millones de dólares en la economía libanesa a través de intervenciones de base monetaria, que han estimulado la competencia y aumentado la eficiencia de los mercados y el poder adquisitivo de los beneficiarios. Las transferencias de base monetaria, como forma preferida de asistencia alimentaria tanto de las mujeres como de los hombres que les permite satisfacer sus necesidades básicas de manera digna y empoderadora, resultan ser beneficiosas para todos los receptores<sup>46</sup>.

---

<sup>45</sup> Las escuelas públicas seleccionadas en el Líbano tienen dos turnos: uno por la mañana, principalmente para los niños libaneses, y otro por la tarde, para los niños sirios refugiados. El Gobierno introdujo este sistema para incluir a los niños sirios en el sistema de educación pública.

<sup>46</sup> PMA. 2014. Economic Impact Study: Direct and Indirect Effects of the WFP Value-Based Food Voucher Programme in Lebanon; Caccavale, Oscar M. et al. 2015. Exploring Food Assistance Programmes: Evidence for Lebanon. Roma: PMA; PNUD. 2015. Impact of Humanitarian Aid on the Lebanese Economy; Avenir Analytics. 2014. Research to identify the Optimal Operational Set-up for Multi-Actor Provision of Unconditional Cash Grants to Syrian Refugees in Lebanon; PMA y Grupo del Banco Mundial. 2017. Food-Restricted Voucher or Unrestricted Cash? How to best support Syrian Refugees in Jordan and Lebanon?

**CUADRO 2: RACIONES DE ALIMENTOS (gramos/persona/día)  
Y VALOR DE LAS TRANSFERENCIAS DE BASE MONETARIA (dólares/persona/día),  
POR EFECTO ESTRATÉGICO Y ACTIVIDAD**

	Efecto estratégico 1		Efecto estratégico 2		Efecto estratégico 3	Efecto estratégico 4	
	Actividad 1	Actividad 2	Actividad 3	Actividad 4	Actividad 5	Actividad 6	
Tipo de beneficiarios	Refugiados sirios, libaneses vulnerables y refugiados palestinos procedentes de la República Árabe Siria	Niños sirios refugiados y escolares libaneses de 5 a 14 años de edad	Refugiados sirios y libaneses vulnerables - alimentos para la capacitación	Refugiados sirios y libaneses vulnerables - asistencia alimentaria para la creación de activos	Libaneses vulnerables	n. a.	
Modalidad	Transferencias de base monetaria	Transferencias de base monetaria	Alimentos	Transferencias de base monetaria	Transferencias de base monetaria	Transferencias de base monetaria	n. a.
Total de kilocalorías por día			160				
Porcentaje de kilocalorías de origen proteínico			10,37 %				
Efectivo (dólares por persona al día)	27 dólares por persona al mes*	6 dólares mensuales para niños de 5 a 14 años de edad, para sufragar los costos de las comidas escolares**		105 dólares mensuales por 42 horas de capacitación* **	105 dólares mensuales por 42 horas de trabajo al mes***	27 dólares por persona al mes*	
Otros: leche ultrapasteurizada y fruta			285 gramos al día				
Número de días de alimentación			20 al mes				

\* Basado en el costo de una canasta de alimentos equivalente a 2.100 kilocalorías al día.

\*\* El valor cubre el costo de una merienda al día para una media de 20 días lectivos al mes.

\*\*\* Basado en la remuneración por 42 horas de trabajo, conforme al salario mínimo para el trabajo no cualificado de 2,5 dólares la hora.

**CUADRO 3: TOTAL DE LAS NECESIDADES DE ALIMENTOS Y TRANSFERENCIAS DE BASE MONETARIA Y VALORES CORRESPONDIENTES**

Tipos de alimento/transferencias de base monetaria	Total (toneladas)	Total (dólares)
Otros: leche ultrapasteurizada y fruta	2 274	3 710 702
<b>Total (alimentos)</b>	<b>2 274</b>	<b>3 710 702</b>
Transferencias de base monetaria (dólares)		637 167 000
<b>Total (valor de los alimentos y las transferencias de base monetaria, en dólares)</b>	<b>2 274</b>	<b>640 877 702</b>

### ***Fortalecimiento de las capacidades, entre otras cosas mediante la cooperación Sur-Sur***

69. El fortalecimiento de las capacidades se incorporará en todos los efectos estratégicos para apoyar a los ministerios nacionales, los organismos de las Naciones Unidas, la sociedad civil, las ONG y las municipalidades. Las consideraciones relativas al género y la discapacidad se integrarán en todas las actividades de fortalecimiento de las capacidades. Además, los efectos estratégicos ofrecerán oportunidades para el intercambio de conocimientos en el marco de la cooperación Sur-Sur a través del Centro de Excelencia del PMA para la Lucha contra el Hambre y de talleres sobre innovaciones y mejores prácticas relacionadas con las transferencias de base monetaria.

#### **4.3. Capacidad de la oficina en el país y perfil del personal**

70. El PEP no tiene consecuencias importantes para la presencia del PMA en el Líbano. El Programa tiene la capacidad y los conocimientos especializados necesarios para lograr los efectos estratégicos, pero examinará su estructura operacional para optimizar la intervención y ayudar al Gobierno a cumplir sus prioridades. Se considerará la posibilidad de realizar un examen más a fondo de las competencias técnicas de la oficina en el país para garantizar que las cuestiones de género, al igual que las cuestiones relativas a la discapacidad, se integren de manera sistemática en todas las operaciones. El PMA mantendrá su presencia sobre el terreno a través de sus tres oficinas en Zahle, Qobayat y Beirut.

#### **4.4. Asociaciones**

71. En consonancia con su estrategia institucional en materia de asociaciones (2014-2017), el PMA aprovechará las asociaciones existentes y nuevas con el Gobierno, los organismos de las Naciones Unidas, las ONG, la sociedad civil, el sector privado y otras partes interesadas para lograr los efectos estratégicos.
72. El PMA tiene una amplia variedad de asociaciones operacionales y estratégicas para coordinar las operaciones y mejorar las complementariedades. Para maximizar la eficiencia, el PMA colabora con el ACNUR, el UNICEF y Lebanon Cash Consortium en el Sistema interinstitucional unificado para tarjetas electrónicas en el Líbano (LOUISE, de “Lebanon One Unified Inter-Organizational System”). Esta iniciativa incluye una serie de empresas conjuntas para armonizar las evaluaciones de la vulnerabilidad, la orientación de la asistencia, la prestación de servicios financieros, la distribución de tarjetas de beneficiarios, la realización de transferencias de base monetaria para diferentes programas y modalidades a través de una plataforma única, el seguimiento y evaluación, la rendición de cuentas a las poblaciones afectadas, incluido un centro de asistencia telefónica, y la gestión de la información.
73. El PMA y la FAO copresiden el sector de la seguridad alimentaria junto con el Ministerio de Agricultura, aprovechando las ventajas comparativas de muchos agentes humanitarios y de desarrollo y coordinando sus intervenciones en materia de seguridad alimentaria y nutrición. El PMA dirige la plataforma de temas de nutrición junto con asociados que trabajan en esta esfera del Gobierno, organismos de las Naciones Unidas, ONG, donantes y el mundo académico.
74. El PMA codirige el Grupo de resultados sobre desarrollo socioeconómico del Marco Estratégico de las Naciones Unidas. Junto con el UNICEF, facilitará la labor conjunta de las Naciones Unidas para crear oportunidades económicas para los refugiados y las libanesas y los libaneses vulnerables, así como para desarrollar el sistema nacional de redes de seguridad.
75. El PMA seguirá prestando apoyo al Programa nacional de lucha contra la pobreza. El Sistema de gestión de las operaciones de efectivo (SCOPE), plataforma del PMA para la gestión de los beneficiarios y las modalidades de transferencia, estará disponible para ayudar al Gobierno en la gestión de los beneficiarios de la red de seguridad nacional y en preparar a los beneficiarios para que puedan dejar de recibir asistencia mediante su participación en cursos de capacitación profesional en materia de competencias digitales. También se prevé prestar apoyo en esferas como la evaluación de la vulnerabilidad, la orientación de la asistencia y el seguimiento del impacto.
76. El PMA participa activamente en el sistema de módulos de acción agrupada de ayuda humanitaria del Comité Permanente entre Organismos, pues codirige el módulo de acción agrupada de seguridad alimentaria, dirige los módulos de acción agrupada de telecomunicaciones de emergencia y de logística y es un miembro activo del módulo de acción agrupada de protección, entre otros. A través del sistema de módulos de acción agrupada, el PMA apoya la incorporación

de la perspectiva de género en consonancia con la Declaración de política sobre la igualdad de género en la acción humanitaria del Comité Permanente entre Organismos para obtener efectos que promueven la transformación de las relaciones de género.

## **5. Evaluación y gestión de las realizaciones**

### **5.1. Mecanismos de seguimiento y evaluación**

77. El PMA elaborará un plan exhaustivo de seguimiento y evaluación que tenga en cuenta las cuestiones de género y que abarque cada efecto estratégico, con funciones y responsabilidades específicas para los asociados cooperantes, la oficina en el país y las suboficinas. Se buscarán oportunidades de hacer tanto un seguimiento conjunto con otros organismos como un seguimiento independiente de las actividades de transferencia de base monetaria y de subsistencia. Los efectos, productos y procesos primarios serán objeto de un seguimiento periódico tomando como base el Marco de resultados institucionales del PMA y las directrices sobre el seguimiento. El PMA hará un seguimiento periódico de los efectos en materia de seguridad alimentaria, que permita hacer comparaciones entre beneficiarios y no beneficiarios y que sirva de base para los ajustes de los programas y la toma de decisiones.
78. El seguimiento se llevará a cabo utilizando aplicaciones de dispositivos móviles para la recopilación de datos, y la información se reunirá en una base de datos central. Se presentarán informes trimestrales sobre los resultados. La recopilación y el análisis de los datos relativos a los indicadores de los productos, incluidas las cifras de beneficiarios, serán facilitados por el Instrumento de las oficinas en los países para una gestión eficaz (COMET). El PMA consolidará el seguimiento de los resultados y las enseñanzas extraídas de modo que sirvan de base para adaptar las intervenciones de cara a la obtención de los resultados previstos. Se realizará una evaluación de la cartera de proyectos en el país en el tercer año de ejecución y un examen de mitad de período a comienzos del segundo año.

### **5.2. Gestión de riesgos**

#### ***Riesgos contextuales***

79. La situación en el Líbano sigue siendo inestable, con factores de perturbación internos y externos. La prolongada crisis siria representa el riesgo más importante para la seguridad política, económica e interna del Líbano. A nivel interno, el clima político se mantiene tenso. Las persistentes y crecientes desigualdades sociales, económicas y de género socavan los avances hacia la seguridad alimentaria y nutricional. El PMA seguirá colaborando con el Gobierno en todos los niveles para cumplir su mandato y prestar asistencia alimentaria y nutricional a los refugiados sirios y a los libaneses vulnerables a través de diferentes modalidades. La programación adaptativa y las asociaciones ayudarán también a mitigar los riesgos que dificultan la ejecución satisfactoria de las actividades del PMA y el logro de sus efectos.

#### ***Riesgos programáticos***

80. El contexto libanés plantea considerables riesgos programáticos y de reputación para las operaciones del PMA. Este velará por que su asistencia alimentaria no perjudique la seguridad, dignidad e integridad de las mujeres, los hombres, las niñas y los niños que la reciban, incluidas las personas con discapacidad, y por que se preste de manera que respete los derechos de todas las personas; para ello se recurrirá al seguimiento de las operaciones, la retroinformación de los beneficiarios, el fortalecimiento de la capacidad de las contrapartes y los asociados gubernamentales y el establecimiento de asociaciones con entidades que promuevan la igualdad de género y la participación activa.
81. Para recibir asistencia del PMA, los refugiados sirios deben estar registrados en el ACNUR. El PMA proporciona tarjetas electrónicas a los refugiados seleccionados en el Líbano sobre la base de su condición de refugiado y su elegibilidad para recibir asistencia según lo determine la evaluación de la vulnerabilidad de los refugiados sirios en el Líbano: un análisis multisectorial que el PMA realiza anualmente con el ACNUR y el UNICEF. Durante la distribución de las tarjetas electrónicas, la tecnología de reconocimiento facial confirma la identidad de cada titular de la tarjeta cotejándola con los datos recopilados por el ACNUR durante el registro de refugiados. Dos veces al año, un ejercicio de verificación similar a un censo obliga a todos los beneficiarios a reconfirmar su presencia en el Líbano para seguir recibiendo asistencia del PMA.

82. El Grupo de gestión de tiendas del PMA, presidido por el Director Adjunto en el País, aprovecha la información sobre los programas, los sistemas de información, las observaciones sobre el terreno y la retroinformación recibida de los beneficiarios para gestionar la red de tiendas contratadas por el PMA. Por ejemplo, mediante el módulo de análisis de las transacciones, el PMA mejora la rendición de cuentas a las poblaciones afectadas y la administración de los recursos de los donantes gracias a los conocimientos obtenidos del análisis de un gran volumen de datos sobre las transacciones con tarjetas electrónicas. Asimismo, el PMA ha elaborado unos claros procedimientos operativos estándar y medidas de mitigación de los riesgos, a la vez que ha desarrollado y puesto en marcha herramientas de seguimiento eficaces. Además, ha establecido una división clara de las funciones y responsabilidades de la oficina en el país, las suboficinas y los asociados cooperantes para garantizar la rendición de cuentas.

### *Riesgos institucionales*

83. Las amenazas del terrorismo, los enfrentamientos armados, los secuestros y los brotes de violencia cerca de las fronteras del Líbano con la República Árabe Siria y con Israel siguen siendo los principales riesgos institucionales para las operaciones y el personal del PMA. El PMA colabora con el Departamento de Seguridad de las Naciones Unidas para garantizar la seguridad del personal y mitigar los riesgos.

## **6. Recursos para el logro de resultados**

### **6.1. Presupuesto de la cartera de proyectos en el país**

<b>CUADRO 4: NECESIDADES INDICATIVAS DEL PRESUPUESTO ANUAL DEL PLAN ESTRATÉGICO PARA EL PAÍS (dólares)</b>				
	<b>Año 1</b>	<b>Año 2</b>	<b>Año 3</b>	<b>Total</b>
	<b>2018</b>	<b>2019</b>	<b>2020</b>	
Efecto estratégico 1	212 006 513	177 060 151	150 389 261	<b>539 455 925</b>
Efecto estratégico 2	95 265 975	119 671 628	80 862 066	<b>295 799 669</b>
Efecto estratégico 3	17 329 711	16 294 099	15 288 247	<b>48 912 057</b>
Efecto estratégico 4	3 143 526	1 112 560	1 191 945	<b>5 448 030</b>
<b>Total</b>	<b>327 745 725</b>	<b>314 138 438</b>	<b>247 731 519</b>	<b>889 615 681</b>

84. El PEP cuenta con un presupuesto total de 889.615.681 dólares durante tres años, de 2018 a 2020. El PMA cumplirá su compromiso de asignar el 15 % de todos los fondos de los proyectos a actividades que promuevan la igualdad de género. Aproximadamente el 61 % del presupuesto (539.455.925 dólares) se asigna al efecto estratégico 1, en virtud del cual se prestará asistencia alimentaria directa a través de transferencias de base monetaria para apoyar a los refugiados sirios vulnerables y los refugiados palestinos procedentes de la República Árabe Siria, incorporando al mismo tiempo actividades de preparación para la pronta intervención en casos de emergencia, actividades de nutrición y comidas escolares.
85. El efecto estratégico 2 refleja la transición gradual hacia actividades de fomento de la resiliencia y relacionadas con los medios de subsistencia, con un presupuesto de 295.799.669 dólares para tres años. La oficina en el país aumentará gradualmente el número de beneficiarios que reciban asistencia en el marco de este efecto estratégico, disminuyendo al mismo tiempo el número de beneficiarios en el marco del efecto estratégico 1, lo que contribuirá a una reducción general de los costos operacionales durante el período de ejecución del PEP.
86. El efecto estratégico 3, que cuenta con un presupuesto de 48.912.057 dólares, se centra en la prestación de asistencia alimentaria directa mediante transferencias de base monetaria a fin de ayudar a la población libanesa vulnerable en el marco del Programa nacional de lucha contra la pobreza.
87. El efecto estratégico 4, que se centra en los servicios comunes para los agentes humanitarios y de desarrollo y en el fortalecimiento de las capacidades de las partes interesadas nacionales para mejorar la prestación de los servicios, tiene un presupuesto de 5.448.030 dólares.

## **6.2. Perspectivas de dotación de recursos**

88. La previsión para el PEP se basa en el apoyo a largo plazo de los donantes habituales. Las operaciones actuales del PMA requieren un promedio de 20 millones de dólares al mes para seguir proporcionando asistencia para salvar vidas a los refugiados sirios en el Líbano. En el presupuesto de la cartera de proyectos en el país para este PEP se prevé una disminución gradual cada año como consecuencia de la reducción de las necesidades y de la transición gradual hacia las modalidades de asistencia condicionada y redes de seguridad para ajustarse a los compromisos y estrategias de los donantes.

## **6.3. Estrategia de movilización de recursos**

89. El PMA seguirá consultando a los donantes acerca de los niveles y modalidades de asistencia, incluida la transición de los beneficiarios menos vulnerables a la asistencia condicionada y la finalización de la asistencia prestada a los beneficiarios del Programa nacional de lucha contra la pobreza, cuando sea posible. El PMA establecerá contactos con los gobiernos donantes para aumentar al máximo la flexibilidad y previsibilidad de los recursos. Al tiempo que refuerza sus relaciones con los donantes habituales, también ampliará su base de donantes para incluir a los donantes no habituales y al sector privado. Empleará plataformas innovadoras, como la aplicación para dispositivos móviles ShareTheMeal. En el contexto del sistema LOUISE, el PMA movilizará recursos para actividades específicas y líneas de trabajo conjuntas, que contribuirán a mejorar la eficacia y la rentabilidad de la intervención. También se explorarán oportunidades para desarrollar sistemas de redes de protección social con las principales partes interesadas a fin de asegurar la sostenibilidad y dar una respuesta más estratégica a las necesidades previstas de los refugiados en el Líbano.

## **6.4. Prioridades en la asignación de recursos**

90. En caso de déficits de financiación, el PMA centrará sus recursos disponibles en las actividades destinadas a salvar vidas, en tanto que seguirá ejecutando otras actividades del PEP en función de los intereses y las inversiones de donantes específicos. La clasificación de los refugiados sirios basada en los datos del ACNUR y en la evaluación de la vulnerabilidad de los refugiados sirios en el Líbano permitirá dar prioridad a los hogares más vulnerables en la prestación de asistencia. En el contexto del sistema LOUISE, el PMA se coordinará con los asociados para garantizar que su asistencia se dirija a las personas más vulnerables y complemente la asistencia prestada por otras entidades. Para asegurarse de que no se excluya a ningún refugiado vulnerable, el PMA procederá a una selección conjunta con el ACNUR y aplicará, junto con este y otros agentes que proporcionen alimentos y asistencia básica, una estrategia conjunta de remisión de casos. Los beneficiarios que ya no reciban asistencia debido a déficits de financiación serán objeto de seguimiento a través del sistema de seguimiento de los efectos de la seguridad alimentaria y otras herramientas.

## ANEXO I

## RESUMEN DEL MARCO LÓGICO DEL PLAN ESTRATÉGICO PARA EL LÍBANO (2018-2020)

Texto libremente redactado por la oficina en el país	Elementos del Plan Estratégico	Categorías e indicadores del Marco de resultados institucionales
--	--------------------------------	--

País: Líbano

Fecha de inicio del PEP: 01/01/2018 Fecha de finalización del PEP: 31/12/2020

MARCO LÓGICO <sup>1</sup>	
<b>Fin Estratégico 1:</b> Ayudar a los países a alcanzar el objetivo del Hambre Cero (ODS 2)	
<b>Objetivo Estratégico 1:</b> Erradicar el hambre preservando el acceso a los alimentos	
<b>Resultado estratégico 1:</b> Acceso de todas las personas a los alimentos (meta 1 del ODS 2)	
<b>Metas e indicadores nacionales de los ODS:</b> Objetivo estratégico 2 del Plan de respuesta a la crisis del Líbano – Prestar asistencia inmediata las poblaciones vulnerables	
<b>Prioridades del Marco Estratégico de las Naciones Unidas:</b> Prioridad esencial 3 – Reducir la pobreza en el Líbano y fomentar el desarrollo sostenible, a la vez que atender las necesidades inmediatas de una manera que respete los derechos humanos y tenga en cuenta la perspectiva de género	
<p><b>Efecto estratégico 1:</b> Los refugiados aquejados de inseguridad alimentaria —entre ellos los escolares— y las poblaciones de acogida afectadas por la crisis tienen acceso durante todo el año a alimentos vitales nutritivos y asequibles.</p> <p><i>Aspecto nutricional integrado: Sí</i></p>	<ul style="list-style-type: none"> <li>1.1. Mantenimiento o ampliación del acceso de los individuos y los hogares a una alimentación adecuada</li> <li>1.1.1 Puntuación relativa al consumo de alimentos, desglosada por sexo del jefe del hogar</li> <li>1.1.2 Índice relativo a las estrategias de supervivencia</li> <li>1.1.3 Índice relativo a las estrategias de supervivencia</li> <li>1.1.5 Puntuación relativa al consumo de alimentos (nutrición)</li> <li>1.1.14 Tasa de retención escolar</li> </ul>

<sup>1</sup> Todos los datos relativos a personas se desglosarán por sexo y edad (y discapacidad, siempre que sea posible), de conformidad con el Marco de resultados institucionales.

<p><b>Producto 1.1:</b> Los refugiados sirios seleccionados y los refugiados palestinos procedentes de la República Árabe Siria reciben asistencia alimentaria no condicionada mediante transferencias de base monetaria para atender sus necesidades alimentarias y nutricionales básicas</p>	<p><i>Categoría de productos correspondiente</i> A. Transferencia de recursos</p>
<p><b>Producto 1.2:</b> Los clientes de las tiendas y los puntos de venta contratados por el PMA se benefician de la mayor capacidad de las tiendas para ofrecer alimentos diversos y de alta calidad a precios competitivos</p>	<p><i>Categoría de productos correspondiente</i> C. Desarrollo de las capacidades y apoyo técnico</p>
<p><b>Producto 1.3:</b> Los refugiados sirios seleccionados, los refugiados palestinos procedentes de la República Árabe Siria y las poblaciones de acogida afectadas por la crisis participan en actividades de educación y promoción en materia de nutrición para mejorar los comportamientos y los efectos relacionados con la nutrición</p>	<p><i>Categoría de productos correspondiente</i> E. Promoción y educación</p>
<p><b>Producto 1.4:</b> Los escolares de 5 a 14 años de edad seleccionados reciben asistencia en forma de efectivo o meriendas escolares a condición de que se matriculen en la escuela y continúen en ella</p> <p>Otros ODS a los que contribuye este producto: ODS 4</p>	<p><i>Categoría de productos correspondiente</i> A. Transferencia de recursos</p>
<p><b>Actividad 1:</b> Transferencias de recursos no condicionadas para facilitar el acceso a los alimentos (transferencias de base monetaria)</p>	<p><i>Categoría de actividades correspondiente</i> 1. Transferencia de recursos no condicionada</p>
<p><b>Actividad 2:</b> Asistencia relacionada con comidas escolares (en efectivo y en especie)</p>	<p>4. Comidas escolares</p>



<b>Fin Estratégico 1:</b> Ayudar a los países a alcanzar el objetivo del Hambre Cero (ODS 2)	
<b>Objetivo Estratégico 1:</b> Erradicar el hambre preservando el acceso a los alimentos	
<b>Resultado estratégico 1:</b> Acceso de todas las personas a los alimentos (meta 1 del ODS 2)	
<b>Metas e indicadores nacionales de los ODS:</b> Objetivo estratégico 4 del Plan de respuesta a la crisis del Líbano – 4: Reforzar la estabilidad económica, social y ambiental del Líbano	
<b>Prioridades del Marco Estratégico de las Naciones Unidas:</b> Prioridad esencial 3 – Reducir la pobreza en el Líbano y fomentar el desarrollo sostenible, a la vez que atender las necesidades inmediatas de una manera que respete los derechos humanos y tenga en cuenta la perspectiva de género	
<p><b>Efecto estratégico 2:</b> Las mujeres y los hombres vulnerables de las comunidades de refugiados y comunidades libanesas seleccionadas aumentan de manera sostenible sus competencias, capacidades y oportunidades de subsistencia antes de finales de 2020.</p> <p><i>Aspecto nutricional integrado: Sí</i></p>	<p>1.1. Mantenimiento o ampliación del acceso de los individuos y los hogares a una alimentación adecuada</p> <p>1.1.1 Puntuación relativa al consumo de alimentos, desglosada por sexo del jefe del hogar</p> <p>1.1.2 Índice relativo a las estrategias de supervivencia</p> <p>1.1.3 Proporción del gasto en alimentos</p> <p>1.1.6 Puntuación relativa al consumo de alimentos (nutrición)</p> <p>1.1.4 Proporción de la población de las comunidades seleccionadas que señala obtener beneficios del aumento de la base de activos</p>
<b>Producto 2.1:</b> Los pequeños agricultores seleccionados reciben capacitación y apoyo técnico para aumentar su producción y sus ventas	<i>Categoría de productos correspondiente</i> C. Desarrollo de las capacidades y apoyo técnico
<b>Producto 2.2:</b> Los refugiados sirios vulnerables y los libaneses vulnerables seleccionados reciben asistencia alimentaria condicionada mediante transferencias de base monetaria para satisfacer sus necesidades alimentarias y nutricionales básicas	<i>Categoría de productos correspondiente</i> A. Transferencia de recursos
<b>Producto 2.3:</b> Los refugiados sirios vulnerables y los libaneses vulnerables seleccionados reciben capacitación para desarrollar sus competencias atractivas para el mercado laboral y fortalecer sus medios de subsistencia en el Líbano y —en el caso de los refugiados— a su regreso a la República Árabe Siria, garantizando la participación equitativa de hombres y mujeres	<i>Categoría de productos correspondiente</i> C. Desarrollo de las capacidades y apoyo técnico

<p><b>Producto 2.4:</b> Las personas que viven en los municipios seleccionados se benefician de la creación y rehabilitación de activos ambientales y agrícolas comunitarios para reforzar la cohesión social, mejorar las condiciones de vida y estimular las oportunidades económicas</p> <p>Otros ODS a los que contribuye este producto: meta 5 del ODS 1</p>	<p><i>Categoría de productos correspondiente</i></p> <p>D. Creación de activos</p>
<p><b>Actividad 3:</b> Fortalecimiento de las capacidades individuales (transferencias de base monetaria)</p>	<p><i>Categoría de actividades correspondiente</i></p> <p>8. Fortalecimiento de las capacidades individuales</p>
<p><b>Actividad 4:</b> Creación de activos y apoyo a los medios de subsistencia (transferencias de base monetaria)</p>	<p><i>Categoría de actividades correspondiente</i></p> <p>2. Creación de activos y apoyo a los medios de subsistencia</p>
<p><b>Fin Estratégico 1:</b> Ayudar a los países a alcanzar el objetivo del Hambre Cero (ODS 2)</p>	
<p><b>Objetivo Estratégico 1:</b> Erradicar el hambre preservando el acceso a los alimentos</p>	
<p><b>Resultado estratégico 1:</b> Acceso de todas las personas a los alimentos (meta 1 del ODS 2)</p>	
<p><b>Metas e indicadores nacionales de los ODS:</b> Objetivo estratégico 2 del Plan de respuesta a la crisis del Líbano – Prestar asistencia inmediata las poblaciones vulnerables</p>	
<p><b>Prioridades del Marco Estratégico de las Naciones Unidas:</b> Prioridad esencial 3 – Reducir la pobreza en el Líbano y fomentar el desarrollo sostenible, a la vez que atender las necesidades inmediatas de una manera que respete los derechos humanos y tenga en cuenta la perspectiva de género</p>	
<p><b>Efecto estratégico 3:</b> Las poblaciones vulnerables del Líbano están habilitadas para satisfacer sus necesidades básicas durante todo el año</p> <p>Aspecto nutricional integrado: No</p>	<p>1.1. Mantenimiento o ampliación del acceso de los individuos y los hogares a una alimentación adecuada</p> <p>1.1.1 Puntuación relativa al consumo de alimentos, desglosada por sexo del jefe del hogar</p> <p>1.1.2 Índice relativo a las estrategias de supervivencia</p> <p>1.1.3 Proporción del gasto en alimentos</p>
<p><b>Producto 3.1:</b> Los libaneses vulnerables seleccionados en el marco del Programa nacional de lucha contra la pobreza reciben transferencias de base monetaria para permitirles satisfacer sus necesidades alimentarias y nutricionales básicas</p>	<p><i>Categoría de productos correspondiente</i></p> <p>A. Transferencia de recursos</p>

<b>Actividad 5:</b> <i>Transferencias de recursos no condicionadas para facilitar el acceso a los alimentos (transferencias de base monetaria)</i>	<i>Categoría de actividades correspondiente</i> 1. Transferencia de recursos no condicionada
<p><b>Resultados transversales</b></p> <p><i>C.1 Capacidad de las poblaciones afectadas para responsabilizar al PMA y sus asociados de la satisfacción de las necesidades alimentarias de estas teniendo en cuenta sus opiniones y preferencias</i></p> <p><i>C.2 Capacidad de las poblaciones afectadas para beneficiarse de los programas del PMA de forma tal que se asegure y se promueva la seguridad, dignidad e integridad de estas</i></p> <p><i>C.3 Mayor igualdad de género y empoderamiento de la mujer entre las poblaciones que reciben asistencia del PMA</i></p> <p><i>C.4 Las comunidades seleccionadas se benefician de los programas del PMA sin que ello perjudique el medio ambiente</i></p>	
<b>Fin Estratégico 2:</b> Promover las asociaciones para apoyar la implementación de los ODS (ODS 17)	
<b>Objetivo Estratégico 5:</b> Asociarse para obtener resultados en relación con los ODS	
<b>Resultado estratégico 8:</b> Mejora de las asociaciones mundiales (meta 16 del ODS 17)	
<b>Metas e indicadores nacionales de los ODS:</b> Objetivo estratégico 3 del Plan de respuesta a la crisis del Líbano – Apoyar la prestación de servicios a través de los sistemas nacionales	
<b>Prioridades del Marco Estratégico de las Naciones Unidas:</b> Prioridad esencial 3 – Reducir la pobreza en el Líbano y fomentar el desarrollo sostenible, a la vez que atender las necesidades inmediatas de una manera que respete los derechos humanos y tenga en cuenta la perspectiva de género	
<p><b>Efecto estratégico 4:</b> Las instituciones nacionales y los agentes humanitarios nacionales e internacionales reciben apoyo en sus esfuerzos por mejorar la eficacia y la eficiencia de su asistencia</p> <p>Aspecto nutricional integrado: No</p>	<p>8.1. Mejora de las plataformas comunes de coordinación</p> <p>8.1.1 Tasa de satisfacción de los usuarios</p>
<p><b>Producto 4.1:</b> <i>Las poblaciones seleccionadas por los programas nacionales y de los asociados se benefician de las plataformas y servicios comunes para mejorar la cobertura, coherencia y ejecución de estos programas.</i></p> <p>Otros ODS a los que contribuye este producto: meta 3 del ODS 1</p>	<p><i>Categoría de productos correspondiente</i></p> <p>H. Servicios y plataformas comunes</p>

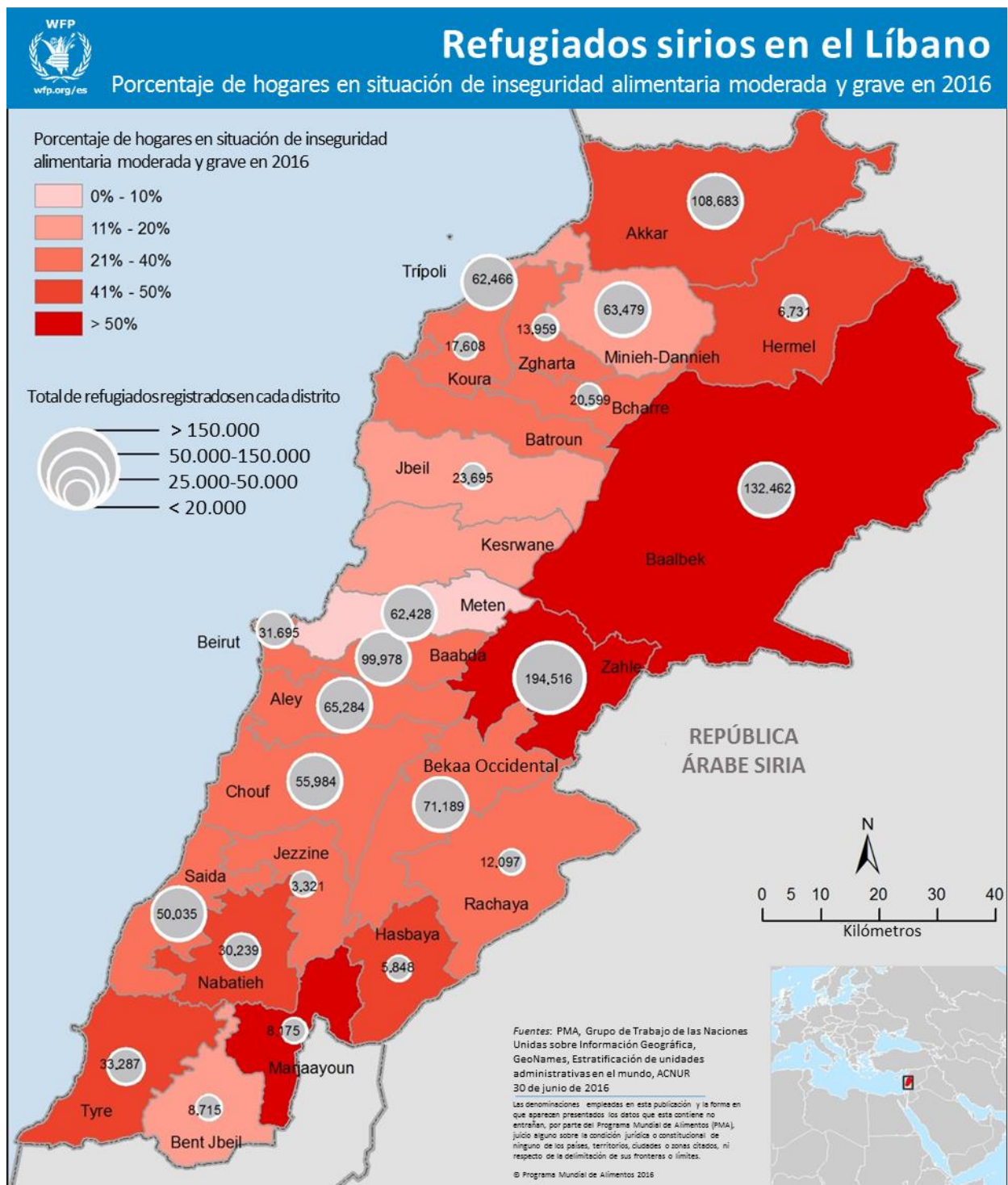
<p><b>Producto 4.2:</b> <i>Las poblaciones vulnerables se benefician del aumento de las capacidades de las instituciones y sistemas públicos, incluidos los actores locales, para prepararse para las emergencias e intervenir cuando se produzcan.</i></p> <p>Otros ODS a los que contribuye este producto: meta 4 del ODS 1</p>	<p><i>Categoría de productos correspondiente</i></p> <p>C. Desarrollo de las capacidades y apoyo técnico</p>
<p><b>Actividad 6:</b> <i>Fortalecimiento de las capacidades institucionales</i></p>	<p><i>Categoría de actividades correspondiente</i></p> <p>9. Fortalecimiento de las capacidades institucionales</p>

## ANEXO II

<b>DESGLOSE INDICATIVO DE LOS COSTOS, POR EFECTO ESTRATÉGICO</b> <i>(dólares)</i>					
<b>Resultados estratégicos del PMA/metas de los ODS</b>	<b>Resultado estratégico 1, meta 1 del ODS 2</b>	<b>Resultado estratégico 1, meta 1 del ODS 2</b>	<b>Resultado estratégico 1, meta 1 del ODS 2</b>	<b>Resultado estratégico 8, meta 16 del ODS 17</b>	<b>Total</b>
<b>Efectos estratégicos del PMA</b>	<b>Efecto estratégico 1</b>	<b>Efecto estratégico 2</b>	<b>Efecto estratégico 3</b>	<b>Efecto estratégico 4</b>	
<b>Transferencia</b>	470 399 400	261 513 585	44 234 770	3 437 870	<b>779 585 625</b>
<b>Ejecución</b>	23 768 860	9 443 445	561 443	1 555 237	<b>35 328 986</b>
<b>Costos de apoyo directo ajustados</b>	9 996 156	5 491 258	915 990	98 510	<b>16 501 914</b>
<b>Total parcial</b>	504 164 416	276 448 289	45 712 203	5 091 617	<b>831 416 525</b>
<b>Costos de apoyo indirecto (7 %)</b>	35 291 509	19 351 380	3 199 854	356 413	<b>58 199 157</b>
<b>TOTAL</b>	<b>539 455 925</b>	<b>295 799 669</b>	<b>48 912 057</b>	<b>5 448 030</b>	<b>889 615 681</b>

## ANEXO III

## Inseguridad alimentaria entre los hogares de refugiados sirios en el Líbano, 2016



Las denominaciones empleadas en esta publicación y la forma en que aparecen presentados los datos que esta contiene no entrañan, por parte del Programa Mundial de Alimentos (PMA), juicio alguno sobre la condición jurídica de ninguno de los países, territorios, ciudades o zonas citados, ni respecto de la delimitación de sus fronteras o límites

## **Lista de las siglas utilizadas en el presente documento**

ACNUR	Oficina del Alto Comisionado de las Naciones Unidas para los Refugiados
CESPAO	Comisión Económica y Social para Asia Occidental
COMET	Instrumento de las oficinas en los países para una gestión eficaz
FAO	Organización de las Naciones Unidas para la Alimentación y la Agricultura
IFPRI	Instituto Internacional de Investigación sobre Políticas Alimentarias
LOUISE	Sistema interinstitucional unificado para tarjetas electrónicas en el Líbano
ODS	Objetivo de Desarrollo Sostenible
ONG	organización no gubernamental
OOPS	Organismo de Obras Públicas y Socorro de las Naciones Unidas para los Refugiados de Palestina en el Cercano Oriente
PEP	plan estratégico para el país
PNUD	Programa de las Naciones Unidas para el Desarrollo
SCOPE	Sistema de gestión de las operaciones de efectivo
UNFPA	Fondo de Población de las Naciones Unidas
UNICEF	Fondo de las Naciones Unidas para la Infancia