

البند 8 من جدول الأعمال
WFP/EB.2/2016/8-A/1
المشروعات المقدمة للمجلس التنفيذي للموافقة عليها
للموافقة

التوزيع: عام
التاريخ: 30 سبتمبر/أيلول 2016
اللغة الأصلية: الإنكليزية

تتاح وثائق المجلس التنفيذي على موقع البرنامج على الإنترنت (<http://executiveboard.wfp.org>).

الزيادات في ميزانيات الأنشطة الإتمانية- البرنامج القطري لبوروندي 2019

التكاليف (بدولار الولايات المتحدة الأمريكية)			
الميزانية المنقحة	الزيادة	الميزانية الحالية	
99 870 006	15 800 435	84 069 571	الأغذية والتكاليف ذات الصلة
5 881 837	2 252 765	3 629 072	التحويلات القائمة على النقد والتكاليف ذات الصلة
4 027 468	1 521 435	2 506 032	تكاليف تنمية القدرات وزيادتها
130 544 473	23 436 512	107 107 960	مجموع التكاليف التي يتحملها البرنامج

رمز المؤشر الجنساني 2أ

<http://www.humanitarianresponse.info/system/files/documents/files/gm-overview-ar.pdf>

مشروع القرار*

يوافق المجلس على الزيادة المقترحة البالغة 23.4 مليون دولار أمريكي في ميزانية البرنامج القطري لبوروندي 2019، مع تمديده لمدة سنة من 1 يناير/كانون الثاني 2017 إلى 31 ديسمبر/كانون الأول 2017 (WFP/EB.2/2016/8-A/1).

* هذا مشروع قرار، وللاطلاع على القرار النهائي المعتمد من المجلس، يرجى الرجوع إلى وثيقة القرارات والتوصيات الصادرة في نهاية الدورة.

لاستفساراتكم بشأن الوثيقة:

السيدة N. Jacquet
المديرة القطرية
بريد إلكتروني: nicole.jacquet@wfp.org

السيدة V. Guarnieri
المديرة الإقليمية، شرق ووسط أفريقيا
بريد إلكتروني: valerie.guarnieri@wfp.org

طبيعة الزيادة

- 1- يُمدّد هذا التنقيح البرنامج القطري لبوروندي (البرنامج القطري) لمدة 12 شهراً – من 1 يناير/كانون الثاني 2017 إلى 31 ديسمبر/كانون الأول 2017 – وذلك عقب تمديد سابق لمدة سنتين. وسوف يواصل البرنامج القطري دعم المجموعات السكانية الضعيفة ومنع مزيد من التدهور في أمنها الغذائي وحالتها التغذوية نتيجة للوضع السياسي والاقتصادي الهش.
- 2- وسوف يسمح التمديد للمكتب القطري بمواصلة الأنشطة الأساسية في الوقت نفسه الذي يضطلع فيه بالاستعراض الاستراتيجي للجهود المبذولة على الصعيد الوطني للقضاء على الجوع الذي سيكون أساس الخطة الاستراتيجية القطرية المقرر بدء تنفيذها في يناير/كانون الثاني 2019.
- 3- وسوف تؤدي التغييرات المُدخلة على الميزانية إلى ما يلي:

- ◀ زيادة السلع الغذائية المتنوعة بمقدار 18 703 أطنان متريّة قيمتها 9.7 مليون دولار أمريكي؛
- ◀ زيادة تكاليف النقل الخارجي بمقدار 0.26 مليون دولار أمريكي؛
- ◀ زيادة تكاليف النقل البري والتخزين والمناولة بمقدار 4.6 مليون دولار أمريكي؛
- ◀ زيادة التحويلات القائمة على النقد والتكاليف المرتبطة بها بمقدار 2.3 مليون دولار أمريكي؛
- ◀ زيادة تكاليف الدعم المباشرة بمقدار 2.3 مليون دولار أمريكي؛
- ◀ زيادة تكاليف الدعم غير المباشرة بمقدار 1.5 مليون دولار أمريكي.

تبرير التمديد وزيادة الميزانية

ملخص أنشطة المشروعات القائمة

- 4- للبرنامج القطري ثلاثة مكونات. وتمثّل تنمية القدرات، وخاصة على مستويي المجتمع المحلي والمقاطعات، القاسم المشترك بين هذه المكونات الثلاثة:
- ◀ المكون 1 يوفّر التغذية المدرسية لتلاميذ التعليم قبل الابتدائي والتعليم الابتدائي، المدعومة من خلال المشتريات المحلية.
- ◀ المكون 2 يوفّر المساعدة التغذوية للمجموعات الضعيفة بما في ذلك الحوامل والمرضعات والأطفال الذين تتراوح أعمارهم بين 6 أشهر و23 شهراً والمرضى الذين يعالجون بمضادات الفيروسات الرجعية.
- ◀ المكون 3 يوفّر الدعم لجهود الإنعاش والتنمية على مستوى المجتمع المحلي من أجل تحسين الأمن الغذائي وفرص الوصول إلى الأصول في المجتمعات الريفية الفقيرة من خلال دعم الزراعة والتدريب والاستخدام الفعال للموارد الطبيعية.
- 5- ويُستكمل البرنامج القطري بالعملية الممتدة للإغاثة والإنعاش 200655 التي توفّر مساعدة غذائية وتغذوية للاجئين والأسر الضعيفة في مناطق انعدام الأمن الغذائي المتأثرة بالأزمة السياسية.

النتائج والتوصيات المستمدة من إعادة التقييم

- 6- يؤثّر عدم الاستقرار السياسي في بوروندي بشكل وخيم على وضع الأمن الغذائي الهش أصلاً. وفي الوقت الراهن، يعاني ما يقرب من نصف مجموع السكان – 4.6 مليون شخص⁽¹⁾ – من انعدام الأمن الغذائي، وهو ما يمثّل زيادة مقارنة بالنسبة

(1) برنامج الأغذية العالمي. أبريل/نيسان 2016. تقييم الأمن الغذائي في حالات الطوارئ.

المنظرة لعام 2014 وهي 32 في المائة⁽²⁾ والأسر التي تتراأسها امرأة أشد تأثراً بانعدام الأمن الغذائي – 49 في المائة – من الأسر التي يتراأسها رجل – 45 في المائة.

- 7- وكان للوضع السياسي وما صاحبه من اضطرابات أثر مباشر على سكان بوجومبورا والمناطق المحيطة بها، وخاصة من خلال النزوح. وأثرت الزيادات في أسعار الأغذية والسلع وانخفاض القدرة الشرائية نتيجة للانخفاض الحاد في قيمة العملة المحلية وتفاقم البطالة وتخفيضات الميزانية بشأن الخدمات الأساسية على نسبة كبيرة من السكان، وخاصة في المناطق التي تعاني من انعدام الأمن بصورة مزمنة والمناطق الريفية النائية⁽³⁾ وأدى انعدام الأمن الغذائي والأزمة الاقتصادية أيضاً إلى زيادة مخاطر العنف المنزلي والاستغلال الجنسي وممارسة الجنس لسد الرمق⁽⁴⁾.
- 8- وفي أوائل عام 2016، أُجري تقييم حافظة قطرية مستقل لعمليات البرنامج في بوروندي خلال الفترة 2011-2015. وخلص التقييم إلى أن الانطباع العام عن مكتب البرنامج القطري في بوروندي هو أنه شريك رئيسي ومؤثر في المساعدة الغذائية الطارئة وتقوية الأغذية المحلية وبرامج وسياسات التغذية المدرسية. وشملت التوصيات المنبثقة عن التقييم تحسين تكامل المشروعات والأنشطة؛ واستخدام برامج البرنامج كمنصة لتعزيز دعم النساء؛ وإدماج المساعدة الغذائية مقابل إنشاء الأصول في مجموعة شاملة من وسائل تعزيز الصمود؛ وتوسيع استخدام التحويلات القائمة على النقد، التي تعود بالفائدة على الاقتصاد المحلي؛ والمساهمة بمزيد من الانتظام في مبادرات تعزيز التغذية والجهود المتجددة لمكافحة جوع الأطفال ونقص تغذيتهم⁽⁵⁾.
- 9- وبغية تعزيز أوجه التآزر بين المكونات وسائر الأنشطة التي يدعمها البرنامج، سوف يُركّز البرنامج القطري على المناطق التي تكون مؤشرات انعدام الأمن الغذائي وسوء التغذية المزمن والكثافة السكانية كلها مرتفعة فيها⁽⁶⁾.

المكوّن 1: دعم تلاميذ التعليم قبل الابتدائي والتعليم الابتدائي في مناطق انعدام الأمن الغذائي – الهدف الاستراتيجي 4

- 10- يقوم البرنامج بتيسير التحوّل إلى برنامج مستدام للتغذية المدرسية المستندة إلى المنتجات المحلية، حيث يشارك في لجنة مشتركة بين الوزارات ستأخذ زمام القيادة في صياغة سياسة وطنية بشأن الوجبات الغذائية المدرسية المستندة إلى المنتجات المحلية. وعلى مستويات الحكومة المتصفة بمزيد من اللامركزية، يوفّر البرنامج التدريب على إدارة السلع الغذائية والإبلاغ عنها، كما يدعم الزيارات الدراسية للمدارس ذات الأداء الممتاز.
- 11- وسوف يوسع البرنامج برنامجه الخاص بالوجبات الغذائية المدرسية ليشمل مقاطعتي جيتيغا وكاروزي حيث تدهور الأمن الغذائي والتغذية بدرجة بالغة. وسيوفر البرنامج دقيق الذرة المقوّى بالعديد من العناصر كما سيأخذ زمام المبادرة في توفير الحليب للأطفال في مدارس مختارة في مقاطعة جيتيغا. وسيعمل مع منظمة الأغذية والزراعة للأمم المتحدة ومنظمة الأمم المتحدة للطفولة (اليونيسف) وهيئة الأمم المتحدة للمرأة وصندوق الأمم المتحدة للسكان على تشجيع حدائق المدارس وتوفير التثقيف في مجالات الصحة الإنجابية والتغذية والنظافة. وسوف يزداد استخدام الموّاد المتسمة بكفاءة استخدام الوقود من خلال مبادرة الوصول الآمن إلى الوقود والطاقة التي تُقلّل من الوقت الذي تقضيه النساء والفتيات في جمع الحطب، وما يتعلق بذلك من مخاوف أمنية.
- 12- ويرتبط برنامج الوجبات الغذائية المدرسية بمنظمات منتجي الحيازات الصغيرة التي تتلقى دعماً سوقياً من خلال مشتريات البرنامج المحلية من الأغذية، ومساندة في مجالات إدارة مرحلة ما بعد الحصاد، والتسويق، وتجهيز الأغذية. وسوف يختبر البرنامج إمكانية ربط المزارعين مباشرة بالمدارس عن طريق استخدام القسائم الإلكترونية.

(2) برنامج الأغذية العالمي. فبراير/شباط – مارس/آذار 2014. التحليل الشامل للأمن الغذائي وهشاشة الأوضاع.

(3) Deloitte. June 2016. Burundi Economic Outlook

(4) Gender-based violence sub-cluster. July 2016. Contingency Plan for Burundi

(5) مكتب التقييم التابع للبرنامج. 2016. تقييم الحافظة القطرية. بوروندي: تقييم حافظة البرنامج (2011-منتصف 2015)، المجلد الأول – تقرير التقييم، المشروع 1

(6) يستخدم البرنامج وشركاؤه التحليل السياقي المتكامل وبرمجة سُبل العيش الموسمية في بوروندي من أجل استهداف مناطق جغرافية وتحديد أوجه التآزر وتعزيزها بين البرامج والجهات الفاعلة.

المكون 2: المساعدة الصحية والتغذوية للمجموعات الضعيفة – الهدف الاستراتيجي 4

13- سيواصل البرنامج التركيز على الوقاية من سوء التغذية المزمن عن طريق توفير أغذية مغذية متخصصة كجزء من مجموعة أساسية من الخدمات للأسر سيجري تقديمها بمشاركة وزارة الصحة واليونيسف ومنظمة الأغذية والزراعة ومنظمة الصحة العالمية وشركاء آخرين في مجال التغذية. وستشمل المجموعة تعزيز الممارسات المحسنة لتغذية الرضع وصغار الأطفال والنظافة الشخصية والإصحاح واستهلاك الأغذية المقواة لتحسين مدخول المغذيات والمغذيات الدقيقة وحماية الأطفال من العدوى. وسيوفر البرنامج الأغذية التكميلية الجاهزة للاستخدام للأطفال الذين تتراوح أعمارهم بين 6 أشهر و23 شهراً والدقيق المخلوط المقوّى والزيت النباتي والسكر للحوامل والمرضعات. وسيوفر صندوق الأمم المتحدة للسكان وهيئة الأمم المتحدة للمرأة التثقيف بشأن الصحة الجنسية والإنجابية، وتمكين المرأة ومهارات القيادة، ومنع العنف الجنساني، وخدمات تنظيم الأسرة للنساء والرجال على السواء.

14- ومستويات التقرم مرتفعة إلى درجة غير مقبولة في بوروندي، وذلك في ظل موارد محدودة. وسيركز البرنامج وشركاؤه على دعم الناس في مقاطعا جيتيغا وكاروزي وإنغوزي حيث يتسم انعدام الأمن الغذائي بالارتقاع وتبلغ نسبة انتشار التقرم أكثر من 50 في المائة. وسوف يرفع البرنامج هدف الدعم السنوي من 48 500 مستفيد إلى 65 000 مستفيد.

15- وسيزيد البرنامج دعمه للمراهقات، وذلك أساساً من خلال اعتماد نهج مراعية للاعتبارات التغذوية في الأنشطة المعنية بالوجبات الغذائية المدرسية⁽⁷⁾ وسيُضطلع بالأنشطة الخاصة بالمهارات الحياتية مثل إكذاء الوعي الصحي والتغذوي، والتثقيف في مجال الصحة الجنسية والإنجابية، بمشاركة وكالات الأمم المتحدة ورابطات الشباب.

16- وسيجري التصدي لنقص المغذيات الدقيقة من خلال تقوية الأغذية صناعياً ومنزلياً. وسيوفر البرنامج الدعم التقني للمطاحن الخاصة بما يتماشى مع المرسوم الحكومي الجديد والاستراتيجية الوطنية بشأن تقوية الأغذية. وسوف تشجّع حملات التسويق الاجتماعي والتواصل استهلاك الأغذية المقواة في المجتمعات الريفية، كما سيوفر مسحوق المغذيات الدقيقة للأطفال الذين تتراوح أعمارهم بين 6 أشهر و23 شهراً.

17- وبسبب قيود التمويل، سيتوقف الدعم التغذوي المباشر للمقدم للزبائن الذين يُعالجون بمضادات الفيروسات الرجعية. وسيواصل البرنامج العمل مع الحكومة لدعم قدرتها على وضع سياسة وبروتوكولات بشأن المساعدة التغذوية لمن يعالجون بالمضادات المذكورة.

المكون 3: دعم جهود الإنعاش والتنمية على مستوى المجتمع المحلي – الهدف الاستراتيجي 3

18- بالتشارك مع منظمة الأغذية والزراعة والصندوق الدولي للتنمية الزراعية واليونيسف وصندوق الأمم المتحدة للسكان وهيئة الأمم المتحدة للمرأة، سيعمل البرنامج على تعزيز القدرة على الصمود لدى المجتمعات الضعيفة وتلك التي تعاني من انعدام الأمن الغذائي في جيتيغا وكاروزي وإنغوزي وكيروندو. ويتمثل دور البرنامج في إطار الشراكة في توفير المساعدة الغذائية لأعضاء المجتمعات المحلية المستهدفة المنخرطين في أنشطة إنشاء الأصول؛ ويركّز شركاء آخرون على تشجيع الممارسات الزراعية المناسبة ويوفرون بذوراً محسّنة ويقدمون خدمات تثقيفية في مجالات الصحة الإنجابية وتمكين المرأة ومهارات القيادة.

19- وسيولي البرنامج الأولوية للأصول التي تزيد من الإنتاجية الزراعية وتعزز التنوع الغذائي وتدعم الإدارة المستدامة للأراضي. وسيجري ربط أنشطة الوصول الآمن إلى الوقود والطاقة بالمساعدة الغذائية مقابل إنشاء الأصول من خلال الترويج للمواقد المتسمة بكفاءة استخدام الوقود وغرس الأشجار.

20- وسيوفر البرنامج مساعدة غذائية عينية خلال موسم الجذب وتحويلات قائمة على النقد خلال الفترة التالية للحصاد. وسوف تستند التحويلات إلى أحدث دراسات الجدوى الخاص بالتحويلات القائمة على النقد، بما في ذلك تقييمات الأسواق، وقدرة

(7) في بوروندي، تشمل المدارس الابتدائية الفئة العمرية 6 سنوات - 15 سنة.

الشركاء، والأمن، والمسائل الجنسانية وتلك الخاصة بالحماية، والاعتبارات الخاصة بالتضخم. وستجري تجربة نظم تأمين مستندة إلى الطقس ومجموعات ادخار مجتمعية محلية.

21- وسيجري اختيار الأصول وتنظيم العمل بمساعدة المعلومات المستمدة من التشاور مع المجموعات النسائية المحلية. وستشجّع أنشطة المساعدة الغذائية مقابل الأصول الأسر التي تضم أطفالاً تتراوح أعمارهم بين 6 أشهر و59 شهراً والحوامل والمرضعات على حضور دورات تغيير السلوك والتواصل للرجال والنساء على السواء.

22- وسيجري تحديد أنشطة المساعدة الغذائية مقابل الأصول باستخدام التحليل السياقي المتكامل بالنسبة للمستوى الوطني، وبرمجة سبل العيش الموسمية لمستوى المقاطعات، والتخطيط التشاركي المجتمعي لمستوى المجتمع المحلي. وتُدرج الأنشطة المحددة في خطط إنمائية محلية وتنفَّذ بالتعاون مع كيانات حكومية ومنظمات غير حكومية شريكة. وسيجري، فيما يتعلق بكل فئة من الأنشطة، تقييم للمخاطر البيئية ووضع تدابير للتخفيف منها.

الجدول 1: المستفيدون حسب النشاط والمكون										
العدد المنقح			الزيادة/الانخفاض			العدد الحالي			فئة المستفيدين	النشاط/ المكون
المجموع	الفتيات/النساء	الأولاد/الرجال	المجموع	الفتيات/النساء	الأولاد/الرجال	المجموع	الفتيات/النساء	الأولاد/الرجال		
المكون 1: دعم تلاميذ التعليم قبل الابتدائي والتعليم الابتدائي في مناطق انعدام الأمن الغذائي										
530 000	261 675	268 325	400 000	198 000	202 000	248 000	121 935	126 065	أطفال التعليم قبل الابتدائي والتعليم الابتدائي	الوجبات المدرسية
المكون 2: المساعدة الصحية والتغذية للمجموعات الضعيفة										
182 500	89 790	92 710	39 000	19 188	19 812	156 000	76 752	79 248	الأطفال (من 6 أشهر إلى 23 شهراً)	صحة وتغذية الأم والطفل
151 000	151 000	0	26 000	26 000	0	135 000	135 000	0	الحوامل والمرضعات	صحة وتغذية الأم والطفل
2 000	1 077	923	-	-	-	2 000	1 077	923	المرضى الذين يعانون من مضاعفات الفيروس الرجعية	الدعم التغذوي للأشخاص المتعافين مع فيروس نقص المناعة البشرية
8 000	4 308	3 692	-	-	-	8 000	4 308	3 692	أفراد الأسرة	نقص المناعة البشرية
343 500	246 175	97 325	65 000	45 188	19 812	301 000	217 137	83 863		المجموع الفرعي
المكون 3: دعم جهود الإنعاش والتنمية على مستوى المجتمع المحلي										
337 000	180 380	156 620	20 000	9 200	10 800	317 000	171 180	145 820	أغذية عينية	الغذاء مقابل إنشاء الأصول
218 000	101 700	116 300	40 000	21 600	18 400	178 000	80 100	97 900	التحويلات القائمة على النقد	مقابل إنشاء الأصول
555 000	282 080	272 920	60 000	30 800	29 200	495 000	251 280	243 720		المجموع الفرعي
1 428 500	789 930	638 570	525 000	273 988	251 012	1 044 000	590 352	453 648		المجموع
1 371 000			505 000			866 000				المجموع دون تداخل

23- ولم تطرأ تغييرات على طرائق التحويل.

المتطلبات من الأغذية

الجدول 2: المتطلبات من الأغذية/التحويلات القائمة على النقد حسب المكون			
المكون	أغذية/تحويلات قائمة على النقد	المتطلبات من الأغذية (طن متري)/التحويلات القائمة على النقد (دولار أمريكي)	
		حالياً	الزيادة/الانخفاض
1	أغذية	50 713	14 472
2	أغذية	20 041	3 313
3	أغذية	12 570	918
	تحويلات قائمة على النقد	3 078 711	1 908 000
المجموع	أغذية	83 324	18 703
	تحويلات قائمة على النقد	3 078 711	1 908 000

تقدير الأخطار/المخاطر وتخطيط الاستعداد

24- عانت بوجومبورا من معظم التدهور الذي لحق بالبيئة الأمنية. وقد تأثرت المناطق التي يغطيها البرنامج القطري بدرجة أقل بالأزمة السياسية، كما أن البرنامج قادر على الوصول إلى المجتمعات المحلية ولديه علاقات عمل جيدة مع السلطات الحكومية المحلية.

25- ومع ذلك، لا يزال هناك خطر من حدوث تدهور بالغ في الوضع الأمني وتقييد للوصول. وسيجري التخفيف من هذا الخطر عن طريق تعزيز التحليل الأمني ورصد الأحوال التشغيلية والإبلاغ عنها بانتظام. وقد يكون للتغيرات التي تطرأ على السياسات واللوائح الحكومية الخاصة بالتحويلات النقدية⁸ أثر أيضاً على أنشطة البرنامج. ويتخذ المكتب القطري التدابير الكفيلة بضمان استمرار الأنشطة، على نحو يتماشى مع تخطيط الأمم المتحدة للطوارئ.

⁸ أوقفت حكومة بوروندي استخدام التحويلات القائمة على النقد في ولايتي كيرونو وإنغوزي الشماليين.

الملحق الأول - ألف

توزيع تكاليف المشروع	
القيمة (بالدولار الأمريكي)	الكمية (بالطن المتري)
	الأغذية
4 122 810	11 322
	الحبوب
1 758 348	3 078
	البقول
888 930	1 046
	الزيوت والدهون
2 840 629	2 892
	الأغذية المخلوطة والممزوجة
117 171	365
	الأغذية الأخرى
9 727 888	18 703
	مجموع الأغذية
264 278	
	النقل الخارجي
4 571 976	
	النقل البري والتخزين والمناولة
1 236 293	
	تكاليف التشغيل المباشرة الأخرى - الأغذية
15 800 435	
	الأغذية والتكاليف ذات الصلة⁽¹⁾
1 908 000	
	التحويلات القائمة على النقد
344 765	
	التكاليف ذات الصلة
2 252 765	
	التحويلات القائمة على النقد والتكاليف ذات الصلة
1 521 435	
	تنمية القدرات وزيادتها
19 574 636	
	تكاليف التشغيل المباشرة
2 328 647	
	تكاليف الدعم المباشرة (انظر الملحق الأول - باء) ⁽²⁾
21 903 283	
	مجموع تكاليف المشروع المباشرة
1 533 230	
	تكاليف الدعم غير المباشرة (7 في المائة) ⁽³⁾
23 436 512	
	مجموع التكاليف التي يتحملها البرنامج

(1) هذه سلة أغذية افتراضية وضعت لأغراض الميزنة والموافقة. ويمكن أن تتباين محتوياتها.

(2) رقم إرشادي للإحاطة. ويجري استعراض مخصصات تكاليف الدعم المباشرة سنويا.

(3) يجوز للمجلس التنفيذي أن يغيّر معدل تكاليف الدعم غير المباشرة أثناء فترة المشروع.

الملحق الأول - باء

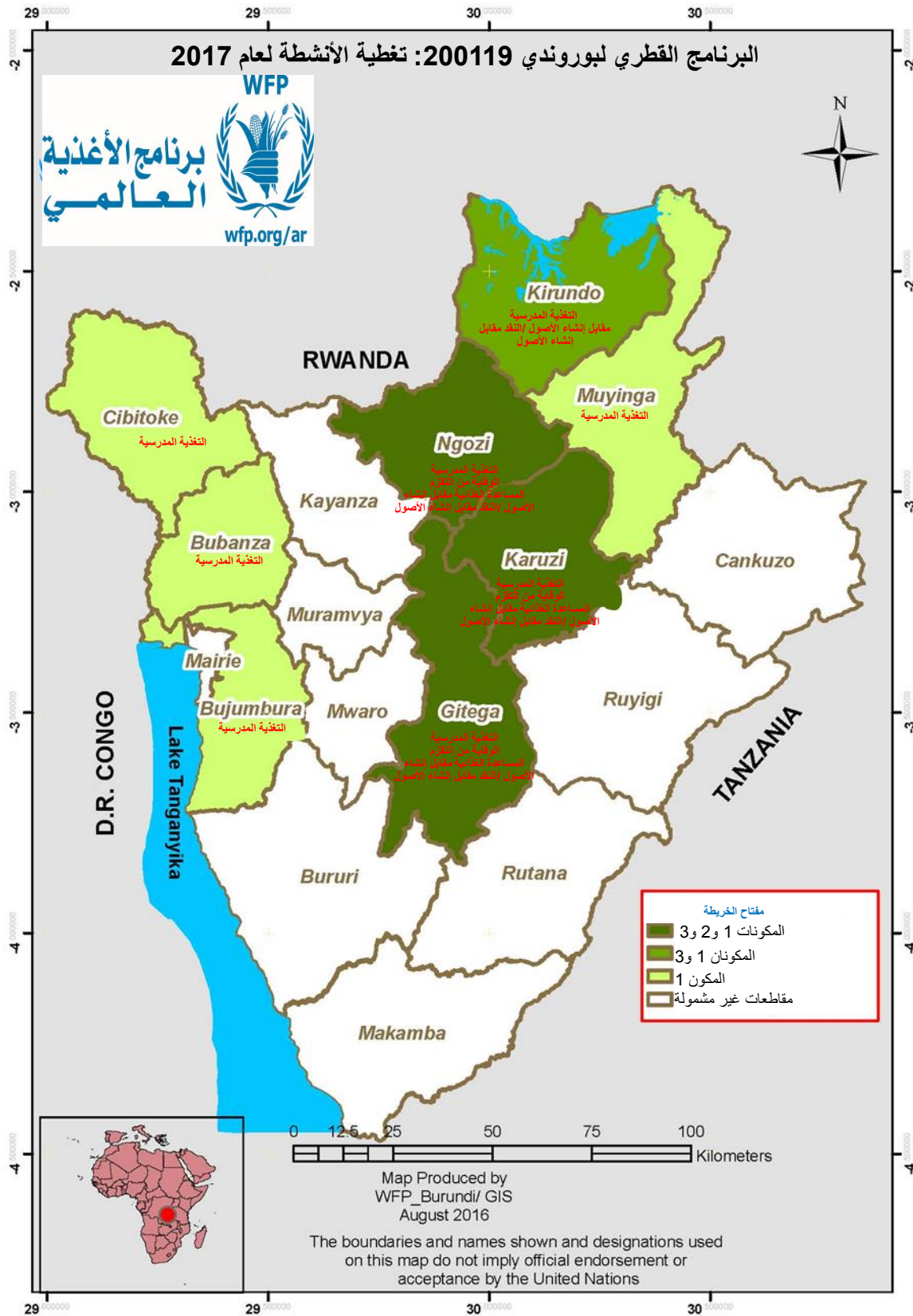
متطلبات الدعم المباشرة (بالدولار الأمريكي)	
الموظفون والتكاليف المتعلقة بهم	
837 689	الموظفون الفنيون
787 976	موظفو الخدمات العامة
9 000	بدل المخاطر والبدلات المحلية
1 634 665	المجموع الفرعي
201 946	التكاليف المتكررة والتكاليف الأخرى
106 000	المعدات الرأسمالية
55 000	الأمن
198 036	السفر والنقل
133 000	التقديرات والتقييمات والرصد⁽¹⁾
2 328 647	مجموع تكاليف الدعم المباشرة

الملحق الثاني

التحويلات حسب المكون				
المجموع	المكون 3	المكون 2	المكون 1	
18 703	918	3 313	14 472	الأغذية (طن متري)
9 727 888	382 545	3 148 105	6 197 238	الأغذية (بالدولار الأمريكي)
1 908 000	1 908 000	0	0	التحويلات القائمة على النقد (بالدولار أمريكي)
1 521 435				تنمية القدرات وزيادتها (بالدولار الأمريكي)

(1) تعبر عن التكاليف التقديرية عندما تضطلع بهذه الأنشطة أطراف ثالثة.

الملحق الثالث



ليس في التسميات المستخدمة في هذه الخريطة، ولا في طريقة عرض مادته، ما يتضمن التعبير عن أي رأي كان لبرنامج الأغذية العالمي بشأن المركز القانوني لأي بلد أو إقليم أو مدينة أو منطقة، أو بشأن تعيين تخومها أو حدودها.