

التوزيع: عام
التاريخ: 27 أكتوبر/تشرين الأول 2016
اللغة الأصلية: الإنكليزية

البند 8 من جدول الأعمال
WFP/EB.2/2016/8-C/4
المشروعات المقدمة للمجلس التنفيذي للموافقة عليها
للموافقة

تتاح وثائق المجلس التنفيذي على موقع البرنامج على الإنترنت (<http://executiveboard.wfp.org>).

الزيادات في ميزانيات العمليات الممتدة للإغاثة والإنعاش – تشاد 200713

بناء الصومود، وحماية سُبل كسب العيش، وتخفيض سوء التغذية بين اللاجئين والعائدين
والناس الضعفاء

التكاليف (بدولار الولايات المتحدة الأمريكية)			
الميزانية الحالية	الزيادة	الميزانية المنقحة	
214 791 235	69 831 102	144 960 133	الأغذية والتكاليف ذات الصلة
95 475 448	42 413 617	53 061 832	التحويلات القائمة على النقد والتكاليف ذات الصلة
3 659 780	1 009 844	2 649 937	تكاليف تنمية القدرات وزيادتها
407 272 983	141 457 344	265 815 639	مجموع التكاليف التي يتحملها البرنامج

رمز مؤشر المساواة بين الجنسين 2

<http://www.humanitarianresponse.info/system/files/documents/files/gm-overview-ar.pdf>

مشروع القرار*

يوافق المجلس على الزيادة المقترحة للميزانية والبالغة 141 مليون دولار أمريكي للعملية الممتدة للإغاثة والإنعاش في تشاد – 200713 "بناء الصومود، وحماية سُبل كسب العيش، وتخفيض سوء التغذية بين اللاجئين والعائدين والناس الضعفاء" (WFP/EB.2/2016/8-C/4)، مع التمديد لمدة 12 شهراً من 1 يناير/كانون الثاني إلى 31 ديسمبر/كانون الأول 2017 .

* هذا مشروع قرار، وللإطلاع على القرار النهائي المعتمد من المجلس، يرجى الرجوع إلى وثيقة القرارات والتوصيات الصادرة في نهاية الدورة.

لاستفساراتكم بشأن الوثيقة:

السيدة M.E. McGroarty
المديرة القطرية
بريد إلكتروني: mary-ellen.mcgroarty@wfp.org

السيد A. Dieng
المدير الإقليمي
غرب أفريقيا
بريد إلكتروني: abdou.dieng@wfp.org

طبيعة الزيادة

- 1- من شأن هذا التنقيح لميزانية العملية الممتدة للإغاثة والإنعاش في تشاد – 200713 أن يحافظ على الأنشطة القائمة لتيسير الانتقال إلى خطة استراتيجية قطرية تستنير باستعراض استراتيجي وطني للقضاء على الجوع بحلول 31 ديسمبر/كانون الأول 2017.
- 2- وسوف يتضمن تنقيح الميزانية ما يلي على وجه التحديد:
 - ◀ زيادة تحويلات الأغذية بمقدار 63 099 طناً مترياً، تبلغ قيمتها 31.5 مليون دولار أمريكي؛
 - ◀ وزيادة التحويلات القائمة على النقد بمبلغ 35.5 مليون دولار أمريكي؛
 - ◀ وزيادة النقل الخارجي والنقل البري، والتخزين والمناولة، وتكاليف التشغيل المباشرة الأخرى بمبلغ 38.4 مليون دولار أمريكي؛
 - ◀ و تنمية القدرات وزيادتها بمبلغ 1 مليون دولار أمريكي؛
 - ◀ وزيادة تكاليف الدعم المباشرة بمبلغ 19 مليون دولار أمريكي.

مبررات التمديد الزمني وزيادة الميزانية

موجز أنشطة المشروعات القائمة

- 3- تساعد هذه العملية الممتدة للإغاثة والإنعاش على بناء الصمود، وحماية سُبل كسب العيش، وتخفيض سوء التغذية بين الفئات الضعيفة. وتشمل الأنشطة: (1) التوزيع العام للأغذية لزيادة الأغذية المقدّمة لأسر اللاجئين من السودان وجمهورية أفريقيا الوسطى، والفئات الضعيفة الأخرى؛ (2) وتغذية تكميلية موجّهة لأطفال تتراوح أعمارهم بين ستة أشهر و 59 شهراً ويتلقون العلاج من سوء التغذية الحاد المعتدل، والنساء الحوامل والمرضعات اللاتي يعانين من سوء التغذية؛⁽¹⁾ (3) ووقاية أطفال تتراوح أعمارهم بين ستة أشهر و 23 شهراً والحوامل والمرضعات من سوء التغذية؛ (4) وأنشطة إنشاء الأصول من أجل أسر تعاني من انعدام الأمن الغذائي المزمن؛ (5) وتقديم المساعدة التقنية لتعزيز قدرة الحكومة في مجال الإنذار المبكر، ورصد الأمن الغذائي والتغذية، وتخفيض سوء التغذية بين الأطفال.
- 4- وتتولّى عملية الطوارئ الإقليمية 200777 مساعدة اللاجئين في تشاد، والتشاديين العائدين المتضررين من النزاع في نيجيريا، والمشردين داخلياً، وخاصة الفارين من العنف بالقرب من بحيرة تشاد. وتتولّى عملية الطوارئ الإقليمية 200799 مساعدة العائدين التشاديين والمجتمعات المضيفة المتضررة من النزاع في جمهورية أفريقيا الوسطى. ويساعد المشروع الإنمائي 200288 أطفال المدارس في المناطق التي تعاني من انعدام الأمن الغذائي، وخاصة في منطقة الساحل. وتتولّى دائرة الأمم المتحدة لخدمات النقل الجوي للمساعدة الإنسانية تيسير النقل الجوي لموظفي الخدمات الإنسانية وللشحنات الخفيفة عن طريق العملية الخاصة 200804. وبدءاً من يناير/كانون الثاني 2018، سوف يتم توحيد جميع هذه المشروعات لتحل محلها خطة استراتيجية قطرية واحدة مدتها خمس سنوات.

استنتاجات وتوصيات عملية إعادة التقدير

- 5- بعد ثلاث سنوات من الأمطار غير الكافية، زاد عدد الناس الذين يعانون من انعدام الأمن الغذائي بدرجة شديدة من 403 470 شخصاً إلى 1 002 000 شخص في الفترة ما بين مارس/آذار 2015 ومارس/آذار 2016⁽²⁾ وانخفض إجمالي الغلات في الموسم المحصولي 2016/2015 بنسبة 11 في المائة على المستوى الوطني. وبنسبة تجاوزت 40 في المائة على نطاق الساحل.⁽³⁾ وفي مناطق كانيم، ووادي فيرا، وباتا انخفضت المحاصيل بنسبة 50 في المائة عن المتوسط في خمس سنوات.⁽³⁾ وقد أدت هذه التخفيضات إلى خفض إمدادات الأغذية الأساسية في الأسواق المحلية. كما أن محدودية توافر المراعي والمياه بسبب قلة الأمطار قد ساهمت في تدهور أوضاع الثروة الحيوانية،⁽³⁾ بينما كان لانعدام الأمن الغذائي المستمر في منطقة بحيرة تشاد أثر سلبي على تجارة الماشية في منطقة الساحل وما

(1) تُنفذ التغذية التكميلية الموجهة بصورة مشتركة مع منظمة الأمم المتحدة للطفولة (اليونيسيف).

(2) Cadre Harmonisé, March 2016.

(3) Ministry of Agriculture, Directorate of Agricultural Production and Statistics, Final Assessment of the Crop Year 2015/2016. Also cited in the March 2016 Cadre Harmonisé report.

وراءها⁽⁴⁾ وأدت الآثار المجتمعة لإغلاق الأسواق في نيجيريا والموسم الزراعي الهزيل إلى تخفيض القوة الشرائية للأسر بينما ارتفعت أسعار الأغذية وانخفضت أسعار الحيوانات الزراعية.

- 6- وفي عملية قياس بايومترى أجرتها مفوضية الأمم المتحدة لشؤون اللاجئين في أوائل عام 2016، تم تسجيل 387 000 لاجئ من بينهم 56 في المائة من النساء و 58 في المائة لاجئون دون سن الثامنة عشرة⁽⁵⁾ ويستضيف 19 مخيماً على طول حدود السودان 79 في المائة من هؤلاء اللاجئين، بينما يعيش 73 000 لاجئ و 90 000 عائد من جمهورية أفريقيا الوسطى في مخيمات في منطقة الجنوب. وقد أكدت بعثة تقييم مشتركة بين البرنامج ومفوضية الأمم المتحدة لشؤون اللاجئين في النصف الأول من عام 2016 أن المساعدة الغذائية لا تزال المصدر الرئيسي للأغذية بالنسبة للاجئين. ولا تزال خطط الحكومة لإعادة الإدماج دون تمويل.
- 7- ويبلغ معدل سوء التغذية الحاد 11.7 في المائة على المستوى الوطني⁽⁶⁾، وتصل هذه المعدلات إلى أكثر من 15 في المائة في منطقة الساحل⁽⁷⁾ وتبين من تقييم أجري مع الحكومة في مارس/آذار 2016 عن الأغذية والتغذية في حالة الطوارئ وجود ارتباط كبير من الناحية الإحصائية بين انعدام الأمن الغذائي وسوء التغذية. فاحتمال إصابة الأطفال بسوء التغذية في الأسر التي تعاني من انعدام الأمن الغذائي يزيد 14 مرة مقارنة بالأطفال في الأسر التي تنعم بالأمن الغذائي. ويؤثر سوء التغذية المزمن في 29 في المائة من الأطفال بين ستة أشهر و 23 شهراً⁽⁸⁾، مع وجود فروق كبيرة بين المناطق. ففي السنوات الخمس الأخيرة، تحسنت حالة التغذية بين اللاجئين السودانيين الذين يعيشون في المناطق الشمالية الشرقية الفقيرة والناحية، بينما انخفض سوء التغذية الحاد الشامل في المخيمات من 12.3 في المائة في عام 2008 إلى 7.4 في المائة في عام 2015⁽⁸⁾ غير أن سوء التغذية الحاد الشامل لا يزال مرتفعاً في ثلاثة مخيمات في المنطقة الشمالية، مثل انتشار الإصابة بالأنيميا. ويؤثر سوء التغذية المزمن في 40 في المائة من الأطفال بين ستة أشهر و 59 شهراً.
- 8- ويؤكد تقييم منتصف المدة في يونيو/حزيران 2016 صلاحية استراتيجية وتصميم العملية الممتدة للإغاثة والإنعاش، مع أنشطة مناسبة للاستهداف الجغرافي، وأنشطة اجتماعية واقتصادية، وطرائق خاصة بالتدخلات لمساعدة الناس المعرضين لانعدام الأمن الغذائي والتغذوي.

الغرض من التمديد وزيادة الميزانية

- 9- سوف يضمن هذا التمديد لمدة 12 شهراً استمرار عمليات البرنامج طوال عام 2017، بحيث يمكن إعداد خطة استراتيجية قطرية يبدأ تنفيذها من 1 يناير/كانون الثاني 2018. وسوف يتصدى تنقيح الميزانية لأوجه القصور في التنفيذ التي أوضحها التقييم عن طريق خطة عمل مشتركة بين البرنامج ومفوضية الأمم المتحدة لشؤون اللاجئين تشمل: (1) إعادة تصميم الاستهداف القائم على حالة التأثر لمراعاة الخصوصيات الجنسانية والأبعاد الجغرافية؛ (2) وتدخلات تغذوية محسنة في مخيمات اللاجئين؛ (3) ونهجاً متكاملاً للأمن الغذائي والتغذوي من أجل تحقيق الاعتماد على الذات بالنسبة للاجئين في المخيمات حيث تكون الظروف مواتية.
- 10- وسوف يواصل البرنامج استراتيجية التغذية التي وضعتها للعملية الممتدة الأصلية للإغاثة والإنعاش، إلى جانب النهج المتكامل للأمن الغذائي والتغذية أثناء موسم الجذب. وسوف تقوم التغذية التكميلية الموجهة والتغذية التكميلية الشاملة بتركيز الموارد الشحيحة على المناطق التي لديها أكبر الاحتياجات والإمكانات، وسوف يُجرَّب العلاج القائم على المجتمع المحلي. وسوف تزداد ملكية الحكومة ومشاركتها في جميع جوانب العملية، ولا سيما الرصد. وسوف يتم التصدي للتعرف عن طريق نهج وقائي ومتعدد القطاعات يوفّر باقة من التدخلات للأطفال بين ستة أشهر و 23 شهراً، وللحوامل والمرضعات. وسيقوم البرنامج، واليونيسيف، ومنظمة الأغذية والزراعة، ومنظمة الصحة العالمية بتعزيز التغذية التكميلية عن طريق مشروع تجريبي من أجل الإنتاج المحلي لأغذية تكميلية مقوَّاة ومراعية للتغذية، وتعزيز الممارسات الجيدة لرعاية الأطفال.
- 11- وسوف تستهدف أنشطة إنشاء الأصول لتعزيز قدرة المجتمعات المحلية والأسر على الصمود كلاً من اللاجئين، والمشردين داخلياً، والعائدين، والسكان المضطَّهين، والمجتمعات المحلية التي تعاني من انعدام الأمن الغذائي، وسوف تُصمَّم وتنفَّذ باستخدام نهج ذي ثلاث شُعَب⁽⁹⁾ وسوف يُستخدم التخطيط التشاركي القائم على المجتمعات المحلية لقياس الاحتياجات المجتمعية وتحسين قدرة الشركاء الوطنيين

(4) تستأثر الثروة الحيوانية بأكثر من 30 في المائة من الناتج المحلي الإجمالي في تشاد.

(5) البرنامج/مفوضية الأمم المتحدة لشؤون اللاجئين، 2016، بعثة التقييم المشتركة.

(6) تقييم وطني للحالة التغذوية في تشاد باستخدام منهجية سمارت (الرصد والتقدير الموحد لحالات الإغاثة والانتقال)، أكتوبر/تشرين الأول 2015.

(7) Borkou, Ennedi, Tibesti, Bahr El Gazal, Batha, Wadi Fira, Hadjer Lamis, Ouaddai and Guera.

(8) مفوضية الأمم المتحدة لشؤون اللاجئين، 2015، دراسة استقصائية للتغذية في المخيمات الشمالية.

(9) يستكمل البرنامج تحليلاً سياقياً متكاملاً، وأجرى تسع عمليات لبرمجة سبل كسب العيش الموسمي في حزام الساحل خلال عامي 2015 و 2016.

والملكية. وسيتم تعزيز التعاون مع الحكومة، ومنظمة الأغذية والزراعة، وشركاء آخرين كلما أمكن من أجل التصدي لأوجه الضعف بطريقة متكاملة ومتعددة القطاعات.

12- وسوف تحسّن العملية الممتدة للإغاثة والإنعاش مشاركة المرأة عن طريق تعزيز آليات الشكاوى والتعليقات، وتوسيع نطاق الممارسات الجيدة، بما في ذلك إنشاء هواتف ساخنة منفصلة لكي توفّر للمرأة بيئة مأمونة للإبلاغ عن قضايا الحماية. وسوف تُدرج أحكام مراعية للاعتبارات الجنسانية وآليات للإنفاذ في اتفاقات على المستوى الميداني مع منظمات غير حكومية وشركاء آخرين لضمان مشاركة المرأة في جميع مراحل التنفيذ. وسيكفل البرنامج أيضاً إشراك المرأة في التخطيط التشاركي المجتمعي لأنشطة إنشاء الأصول لكي تنعكس أصوات المرأة في القرارات المتعلقة باختيار الأصول والأنشطة، وطرائق التحويل، وتوقيت التنفيذ.⁽¹⁰⁾ سيدخل البرنامج في شراكة مع الرباطات النسائية الوطنية من أجل التصدي للتحديات المتعلقة بالمساواة بين الجنسين.

13- ويستجيب التدخل السنوي للبرنامج أثناء موسم الجذب في حزام الساحل للاحتياجات الغذائية الحرجة للأسر التي تعاني من انعدام الأمن الغذائي، ويحمي الوضع التغذوي للأطفال والحوامل والمرضعات المعرضين للخطر. ومع توقّعات مواتية لموسم زراعي في الفترة 2016/2017، تم تنقيح تنازلي لأعداد المستفيدين إلى 250 000 مستفيد.⁽¹¹⁾ وسيتم تعديل هذه الأعداد إذا لزم الأمر بعد تقديرات ما بعد الحصاد في أكتوبر/تشرين الأول – نوفمبر/تشرين الثاني 2016.

14- وقد توقّعت العملية الممتدة الأصلية خفضاً في عدد اللاجئين الذين يحتاجون إلى حصة غذائية كاملة من 2 100 سعر حراري خلال عامي 2015 و 2016. ومن المقرّر ربط حجم هذه التخفيضات بعملية بايومترية تقوم بها مفوضية الأمم المتحدة لشؤون اللاجئين، والتحوّل من الاستهداف القائم على الحالة القانونية إلى الاستهداف القائم على مدى التأثير. غير أن العملية البايومترية وجدت عدداً من اللاجئين الضعفاء أكبر من المتوقع، وقد أدى هذا، مقترناً بنقص في الموارد لأنشطة سبل كسب العيش، إلى إجراء تخفيض أقل مما كان متوقّعاً.

15- وقد تم بالفعل استيعاب معظم الناس الضعفاء الذين فرّوا من جمهورية أفريقيا الوسطى إلى جنوب تشاد في هذه العملية الممتدة للإغاثة والإنعاش. أما المستفيدين البالغ عددهم 11 000 مستفيد، والذين ظلوا يتلقون المساعدة من عملية الطوارئ الإقليمية 200799، فسيتم إدماجهم في هذه العملية الممتدة ابتداءً من يوليو/تموز 2017. كما أن العاندين من جمهورية أفريقيا الوسطى الذين لا زالوا يعيشون في مواقع انتقالية وقرى مضيقة يواصلون الحصول على المساعدة في انتظار إعادة إدماجهم. ويؤدّي استمرار عدم الاستقرار في جمهورية أفريقيا الوسطى إلى ظهور خطر متزايد يتمثّل في مزيد من التشرّد والوافدين الجدد. وسيواصل البرنامج العمل مع فريق الأمم المتحدة القطري، وخاصة مفوضية شؤون اللاجئين ومنظمة الأغذية والزراعة، لتعزيز الاعتماد الذاتي للاجئين والعاندين، وخاصة في الجنوب حيث تُعدّ الظروف مواتية بدرجة أكبر.

(10) من المخطط إجراء مشاورة مدتها ستة أشهر للمساعدة في وضع هذه الإجراءات وتنفيذها، بما في ذلك عن طريق تدريب الموظفين. وسوف يعتمد هذا العمل على الحملة التي استهلها المكتب الإقليمي لغرب أفريقيا بعنوان "انظر إلى ما وراء السياح".

(11) تستند هذه البيانات إلى تنبؤ موسمي ورصد من جانب الفريق العامل المتعدد التخصصات.

الجدول 1: المستفيدون حسب النشاط										
المنفَع			الزيادة			الحاليون			فئات المستفيدين	النشاط
المجموع	الفتيات/ النساء	الأولاد/ الرجال	المجموع	الفتيات/ النساء	الأولاد/ الرجال	المجموع	الفتيات/ النساء	الأولاد/ الرجال		
466 455	252 992	213 463	373 928	190 768	183 160	466 455	252 992	213 463	اللاجئون	التوزيع العام للأغذية
91 111	47 320	43 791	91 000	47 320	43 680	90 900	47 109	43 791	العائدين	
871 420	453 627	417 793	250 000	127 500	122 500	621 420	326 127	295 293	السكان المحليون الضعفاء	المساعدة الموسمية
490 000	337 000	153 000	150 000	99 000	51 000	340 000	238 000	102 000	السكان المحليون الضعفاء	إنشاء الأصول
578 000	296 780	281 220	200 000	104 000	96 000	378 000	192 780	18 5220	الأطفال بين ستة أشهر و59 شهراً	علاج سوء التغذية الحاد المعتدل (تغذية تكميلية موجهة)
72 000	72 000	0	36 000	36 000	0	36 000	36 000	0	الحوامل والمرضعات	
35 000	29 240	5 760	14 000	10 290	3 710	21 000	18 950	2 050	مقدمو الرعاية والمتطوعون	
225 000	113 400	111 600	65 000	33 800	31 200	160 000	79 600	80 400	الأطفال بين ستة أشهر و59 شهراً	الوقاية من سوء التغذية الحاد (التغذية التكميلية الشاملة)
133 000	133 000	0	25 000	25 000	0	108 000	108 000	0	الحوامل والمرضعات	
100 000	52 000	48 000	50 000	26 000	24 000	50 000	26 000	24 000	الأطفال بين ستة أشهر و23 شهراً والحوامل والمرضعات	الوقاية من سوء التغذية المزمن
3 038 986	1 787 359	1 274 627	1 254 929	699 679	555 250	2 271 775	1 325 558	946 217	المجموع	
2 671 396	1 525 668	1 145 728	1 112 634	597 234	515 400	1 987 480	1 130 313	857 167	المجموع (بدون تداخل)	

16- وسوف تُستخدم الأغذية والتحويلات القائمة على النقد على حدٍ سواء: وسوف تُفضَّل التحويلات القائمة على النقد حيثما تكون ظروف

السوق مواتية ويمكن استيعاب الطلب الإضافي دون أن يسبب اضطرابات.⁽¹²⁾

(12) يشارك البرنامج في الفريق العامل المعني بالنقد التابع لمجموعة الأمن الغذائي، وسيواصل القيام بدور قيادي في تنسيق النهج الخاصة بالتحويلات القائمة على النقد في تشاد.

الجدول 2: الحصص الغذائية اليومية المنقحة/التحويلات حسب النشاط (غرام/شخص/يوم)

مقدمو الرعاية والمتطوعون	التغذية التكميلية الموجهة والتغذية التكميلية الشاملة - الحوامل والمرضعات	التغذية التكميلية الشاملة - الأطفال (موسم الجذب)	التغذية التكميلية الموجهة - الأطفال بين ستة أشهر و 59 شهراً	إنشاء الأصول	إنشاء الأصول	التوزيع العام للأغذية - التحويلات القائمة على النقد			التوزيع العام للأغذية - الأغذية			
						نصف حصة	80 في المائة من الحصة	حصة كاملة	نصف حصة	80 في المائة من الحصة	حصة كاملة	
-	-	-	-	-	450	-	-	-	225	350	425	الحبوب
-	-	-	-	-	100	-	-	-	50	50	50	البقول
-	25	-	-	-	25	-	-	-	15	25	25	الزيت النباتي
-	200	-	-	-	-	-	-	-	-	50	50	Super Cereal
-	-	-	200	-	-	-	-	-	-	-	-	Super Cereal Plus
-	-	47	-	-	-	-	-	-	-	-	-	Plumpy'Doz
-	-	-	-	-	5	-	-	-	5	5	5	الملح
-	20	-	-	-	-	-	-	-	-	15	15	السكر
0.4	-	-	-	0.4	-	0.1875	0.300	0.375	-	-	-	التحليلات القائمة على النقد (دولار أمريكي/شخص/يوم)
-	245	47	200	-	580	-	-	-	295	495	570	المجموع
-	1 050	264	787	-	2 088	-	-	-	1 066	1 824	2 078	مجموع السرعات/يوم
-	-	-	-	-	14	-	-	-	14	13	13	نسبة السرعات الحرارية من البروتين
-	-	-	-	-	18	-	-	-	19	20	19	نسبة السرعات الحرارية من الدهون
10 (مقدمو الرعاية) 240 (المتطوعون)	180 (التغذية التكميلية الموجهة) 120 (التغذية التكميلية الشاملة)	90	90	60	60	36	365	365	120	365	365	عدد أيام التغذية في السنة

الاحتياجات من الأغذية

الجدول 3: الاحتياجات من الأغذية/التحويل القائم على النقد حسب النشاط			
الاحتياجات من الأغذية (طن متري)/التحويلات القائمة على النقد (دولار أمريكي)			النشاط
المجموع المنقح	الزيادة	الحالية	
133 562	52 385	81 177	التوزيع العام للأغذية - اللاجئين والعائدون
49 962 185	24 807 514	25 154 671	
17 461	4 425	13 036	التوزيع العام للأغذية - المساعدة الموسمية
8 672 100	2 812 500	5 859 600	
7 068	0	7 068	إنشاء الأصول
14 675 000	7 200 000	7 475 000	
12 266	5 188	7 078	علاج سوء التغذية الحاد المعتدل (تغذية تكميلية موجهة)
6 604	1 102	5 502	الوقاية من سوء التغذية الحاد (تغذية تكميلية شاملة)
990	0	990	الوقاية من سوء التغذية المزمن
609	0	609	المتطوعون ومقدمو الرعاية
5 740 000	700 000	5 040 000	
178 558	63 099	115 459	مجموع الأغذية (طن متري)
79 049 285	35 520 014	43 529 271	مجموع التحويلات القائمة على النقد (دولار أمريكي)

الملحق الأول - ألف

توزيع تكاليف المشروعات			
القيمة (دولار أمريكي)	القيمة (دولار أمريكي)	الكمية (طن متري)	
			الأغذية
	13 428 654	42 382	الحبوب
	5 151 784	5 363	البقول
	3 367 547	2 769	الزيوت والدهون
	8 638 359	10 476	الأغذية المخلوطة والممزوجة
	872 370	2 110	الأغذية الأخرى
	31 458 714	63 099	مجموع الأغذية
	5 437 548		النقل الخارجي
	28 580 466		النقل البري والتخزين والمناولة
	4 354 373		تكاليف التشغيل المباشرة الأخرى - الأغذية
69 831 102			الأغذية والتكاليف ذات الصلة ⁽¹⁾
	35 520 014		التحويلات القائمة على للنقد
	6 893 603		التحويلات القائمة على النقد والتكاليف المتصلة بها
42 413 617			التحويلات القائمة على النقد والتكاليف المتصلة بها
1 009 844			تتمية القدرات وزيادتها
113 254 563			تكاليف التشغيل المباشرة
18 948 563			تكاليف الدعم المباشرة (انظر الملحق الأول - باء) ⁽²⁾
132 203 125			مجموع تكاليف المشروع المباشرة
9 254 219			تكاليف الدعم غير المباشرة (7 في المائة) ⁽³⁾
141 457 344			مجموع التكاليف التي يتحملها البرنامج

(1) هذه سلة أغذية افتراضية وضعت لأغراض الميزنة والموافقة. ويمكن أن تتباين محتوياتها.

(2) رقم إرشادي للإحاطة. ويجري استعراض مخصصات تكاليف الدعم المباشرة سنويا.

(3) يجوز للمجلس التنفيذي أن يغير معدل تكاليف الدعم غير المباشرة أثناء فترة المشروع.

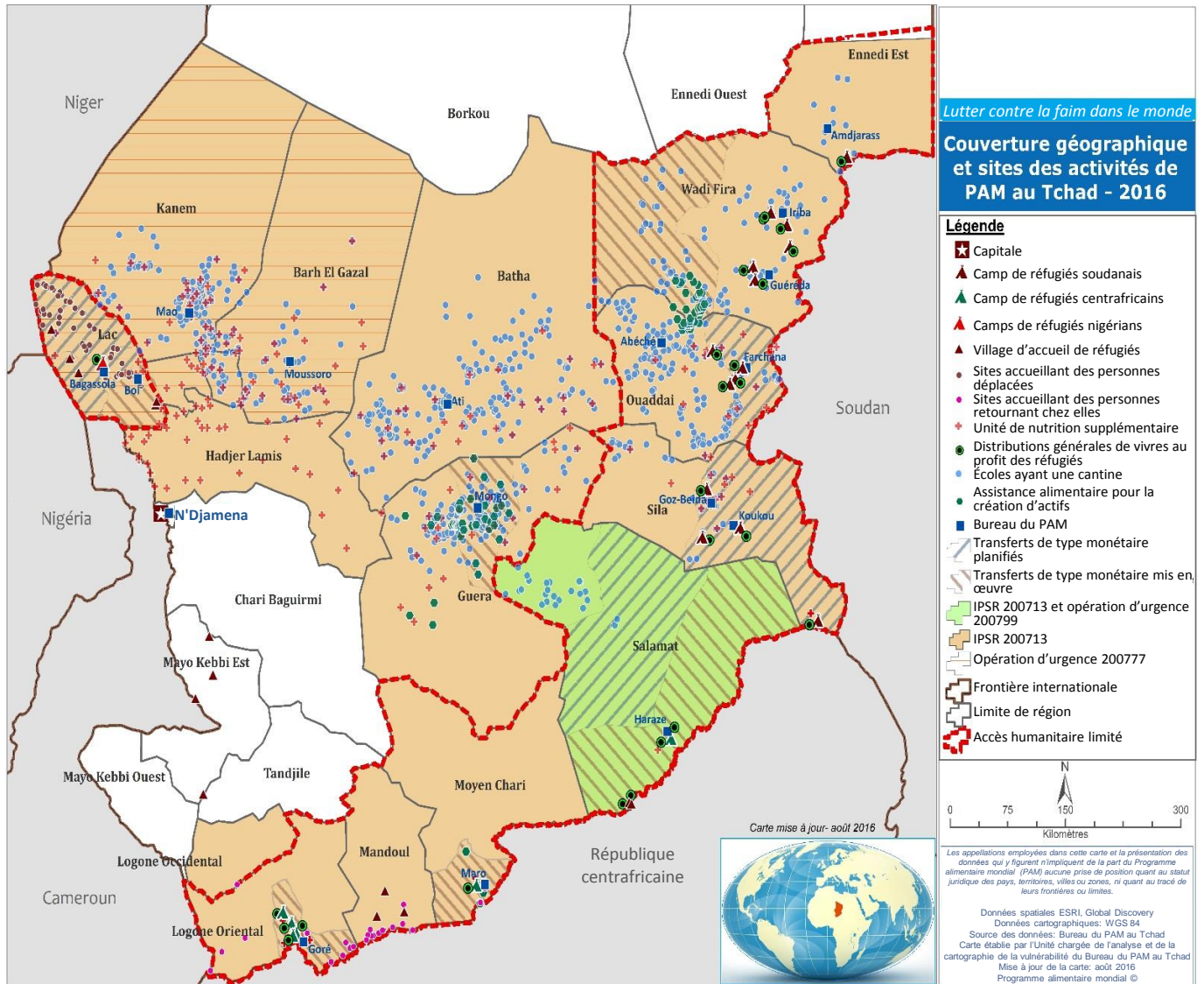
الملحق الأول - باء

متطلبات الدعم المباشرة (بالدولار الأمريكي)	
الموظفون والتكاليف المتعلقة بهم	
8 200 418	الموظفون الفنيون
3 983 750	موظفو الخدمات العامة
919 450	بدل المخاطر والبدلات المحلية
13 103 618	المجموع الفرعي
1 681 000	التكاليف المتكررة وتكاليف أخرى
371 200	المعدات الرأسمالية
950 000	الأمن
2 412 745	السفر والنقل
430 000	التقديرات والتقييمات والرصد⁽¹⁾
18 948 563	مجموع تكاليف الدعم المباشرة

(1) تعبر عن التكاليف التقديرية عندما تضطلع بهذه الأنشطة أطراف ثالثة.

الملحق الثاني

تغطية أنشطة البرنامج في تشاد، 2016



ليس في التسميات المستخدمة في هذا المنشور، ولا في طريقة عرض مادته، ما يتضمن التعبير عن أي رأي كان لبرنامج الأغذية العالمي بشأن المركز القانوني لأي بلد أو إقليم أو مدينة أو منطقة، أو بشأن تعيين تخومها أو حدودها.