

برنامج
الأغذية
العالمي



Programme
Alimentaire
Mondial

World
Food
Programme

Programa
Mundial
de Alimentos

**Segundo período de sesiones ordinario
de la Junta Ejecutiva**

Roma, 16-18 de mayo de 2001

PROGRAMAS EN LOS PAÍSES

Tema 5 del programa

Para aprobación

S

Distribución: GENERAL
WFP/EB.2/2001/5/3
27 abril 2001
ORIGINAL: INGLÉS

**PROGRAMA EN EL PAÍS —
NICARAGUA (2002-2006)**

La tirada del presente documento es limitada. Los documentos de la Junta Ejecutiva se pueden consultar en el sitio Web del PMA (http://www.wfp.org/eb_public/EB_Home.html).

Nota para la Junta Ejecutiva

El presente documento se remite a la Junta Ejecutiva para su aprobación.

La Secretaría invita a los miembros de la Junta que deseen formular alguna pregunta de carácter técnico sobre este documento a dirigirse a la funcionaria del PMA encargada de la coordinación del documento, que se indica a continuación, a ser posible con un margen de tiempo suficiente antes de la reunión de la Junta.

Oficial Superior de Enlace, Sra. G. Segura tel.: 066513-2207
Región de América Latina y el Caribe
(OLC):

Para cualquier información sobre el envío de documentos para la Junta Ejecutiva, diríjase a la Supervisora de la Dependencia de Servicios de Reuniones y Distribución (tel.: 066513-2328).



Resumen

Nicaragua es un país de bajos ingresos y con déficit de alimentos, con ingresos per cápita de 455 dólares EE UU (el segundo más bajo de América Latina). Su población suma 5,1 millones de habitantes, y pese a una considerable migración, esta cifra crece un 2,7% por año (uno de los mayores índices de América Latina). Este factor agrava los problemas en materia de educación, malnutrición, inseguridad alimentaria y de pobreza.

La malnutrición crónica afecta a uno de cada cuatro niños menores de 5 años; la tasa de mortalidad de los menores de 5 años es una de las más elevadas de la región: 47 por cada 1.000 nacidos vivos. La tasa de mortalidad materna es de 125 por cada 100.000 nacidos vivos. La situación se debe sobre todo al acceso insuficiente a alimentos, deficiencias en micronutrientes, malos hábitos de consumo y un acceso limitado a los servicios básicos, en especial agua y saneamiento.

El programa en el país (PP) para Nicaragua durante el período 2002–2006 se basa en el perfil de la estrategia en el país (PEP) aprobado por la Junta Ejecutiva en febrero de 2001. También se basa en los resultados de un proceso exhaustivo de consulta con beneficiarios, representantes del Gobierno, organizaciones no gubernamentales (ONG) y organismos de ayuda bilaterales y multilaterales. El ciclo y la orientación del PP se ha armonizado con los del Marco de Asistencia de las Naciones Unidas para el Desarrollo (UNDAF).

El objetivo a largo plazo del PP es mejorar de manera sostenible la seguridad alimentaria de más de 452.000 personas en el período 2002–2006. Teniendo en cuenta las estrategias del Gobierno para reducir la inseguridad alimentaria y la pobreza, el presente PP propone concentrar las actividades del PMA en las regiones norte y sur-central del país. En estas zonas, las mujeres y niños del medio rural, así como los pequeños agricultores y las personas que no tienen tierras, son la población más vulnerable y desfavorecida en cuanto al acceso a los recursos.

De conformidad con la decisión 1999/EB.A/2 de la Junta Ejecutiva, el PMA centra sus actividades de desarrollo en cinco sectores prioritarios. EL PP de Nicaragua centra sus actividades de desarrollo en las prioridades 1, 2, 4 y 5:

- crear las condiciones para que los niños pequeños y las mujeres gestantes y madres lactantes satisfagan sus necesidades nutricionales especiales y necesidades sanitarias relacionadas con la nutrición;
- crear las condiciones para que los hogares pobres inviertan en capital humano mediante la educación y la capacitación;
- mitigar las consecuencias de las catástrofes naturales en zonas vulnerables a crisis recurrentes de esta índole; y
- crear condiciones propicias para que los hogares cuya seguridad alimentaria depende de recursos naturales degradados puedan contar con medios de subsistencia más sostenibles.

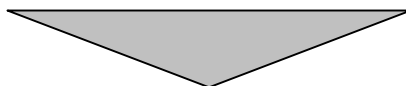
El PP ha sido elaborado conjuntamente con la evaluación común del país (CCA) para



Nicaragua y el UNDAF, cuyo objetivo principal es promover el desarrollo sostenible y reducir la pobreza y la inseguridad alimentaria.

Para el PP propuesto, la Directora Ejecutiva solicita a la Junta Ejecutiva que apruebe, sujeto a la disponibilidad de recursos, 12,4 millones de dólares para cubrir los costos operacionales directos, y que apruebe la cantidad de 8,2 millones de dólares para financiar las actividades complementarias.

Proyecto de decisión



La Junta Ejecutiva aprueba el programa en el país relativo a Nicaragua (2002–2006) (WFP/EB.2/2001/5/3).



ENFOQUE ESTRATÉGICO

Resumen de la discusión de la Junta Ejecutiva relativa al PEP

1. En su primer período de sesiones ordinario de 2001, la Junta Ejecutiva examinó el perfil de la estrategia en el país referente a Nicaragua (WFP/EB.1/2001/7/1), y aprobó la estrategia allí delineada. La Junta recomendó que se incluyeran indicadores cualitativos en el programa en el país, a fin de medir el impacto del mismo. La Junta notó, con satisfacción, que el enfoque del PMA se centraba en actividades de mitigación de catástrofes y que se habían tomado en consideración los objetivos de la política de habilitación para el desarrollo. La estrategia demostró la forma en que las actividades de desarrollo podrían ayudar a mitigar los efectos en caso de desastre. La Junta recomendó desarrollar actividades que procurasen llegar a los sectores más pobres, incluidos los campesinos sin tierras, por medio de una metodología adecuada de selección de beneficiarios. Ciertos representantes de la Junta recomendaron una mayor coordinación entre los organismos de las Naciones Unidas, los donantes y las ONG.

La inseguridad alimentaria y la población pobre aquejada por el hambre

2. Nicaragua es un país de bajos ingresos y con déficit de alimentos, con ingresos per cápita de 455 dólares EE UU (el segundo más bajo de América Latina). Estas cifras nacionales ocultan una distribución del ingreso muy desigual: el 50% de la población gana apenas el 14,5% del producto nacional bruto (PNB), y el 10% más rico gana el 45%. En 1999 el salario mínimo del sector agrícola cubría sólo el 32% del costo de la canasta básica de alimentos.
3. Nicaragua cuenta con 5,1 millones de habitantes, y pese a una considerable migración, su población crece un 2,7% al año (uno de los mayores índices de América Latina). Esto agrava los problemas existentes en materia de educación: el 29,8% de los hombres y el 28,5% de las mujeres mayores de 15 años son analfabetos (en las zonas rurales los índices son del 46,6 y del 45,9%, respectivamente). El nivel nacional medio de educación es de cinco años de escolaridad, y en las zonas rurales es todavía inferior. En el año 2000, el 78,2% de la población del país que estaba en edad de cursar la escuela primaria (de 7 a 12 años), calculada en 1.100.229 niños, se inscribió en dicho nivel escolar. En el mismo año, se inscribieron 166.715 niños en los centros de enseñanza preescolar, en los que un 24,7% de los niños tenían menos de 7 años. Dicho nivel de enseñanza no está institucionalizado, no existen muchos centros de educación preescolar; por ello, muchos niños que están comprendidos en la edad preescolar no acceden a ningún tipo de educación, en particular en las zonas rurales.
4. La malnutrición crónica afecta a uno de cada cuatro niños menores de 5 años; los índices de mortalidad infantil son de los más elevados de la región: 47 por cada 1.000 nacidos vivos en las zonas urbanas y 51 por cada 1.000 en las zonas rurales en 1998. Los índices de mortalidad materna también son elevados; un estudio realizado por el Ministerio de Salud (MINSAL) y el Fondo de las Naciones Unidas para la Infancia (UNICEF) calculó la mortalidad materna en 125 por cada 100.000 nacidos vivos en 1999. Pero el mismo estudio menciona que el índice real bien podría ser de 200 por cada 100.000 nacidos vivos. La situación se debe sobre todo al acceso insuficiente a alimentos, malos hábitos de consumo y un acceso limitado a los servicios básicos, en especial agua y saneamiento.



5. Los índices de malnutrición, muy relacionados con el nivel de ingresos y el acceso a los alimentos, en general refuerzan la imagen que presentan los datos sobre la pobreza y el consumo. Los seis departamentos que tuvieron el porcentaje más elevado de malnutrición infantil crónica en 1999 fueron Madriz (47,3%), Jinotega (36,3%), Nueva Segovia (31,8%), la Región Autónoma del Atlántico Norte (RAAN) (30,5%), Matagalpa (30,2%) y Chinandega (25,7%).
6. De los 28 peores desastres acaecidos en América Latina y el Caribe entre 1972 y 1998, nueve ocurrieron en Nicaragua (cuatro de orden climático, tres debidos a volcanes y sismos, y dos por conflictos civiles). De éstos, las sequías, inundaciones y huracanes han repercutido más directamente en las poblaciones más pobres de las zonas rurales. En la zona situada al norte del lago Nicaragua, que se extiende hacia el norte y occidente de los departamentos de Estelí y Madriz, todos los años hay más de 25% de posibilidades de pérdidas agrícolas considerables debido a la sequía. Los huracanes pueden afectar casi a la totalidad del país. El huracán Mitch, que se abatió sobre Nicaragua en 1998, afectó gravemente a 800.000 personas y causó daños por más de 1.000 millones de dólares. La mayoría de las familias pobres viven en zonas degradadas; por lo tanto, las repercusiones de las catástrofes son más importantes para ellas.
7. La naturaleza recurrente de estas catástrofes hace muy difícil que el país y su población se recuperen de un acontecimiento de este tipo antes de presentarse otro. Merma todavía más esta capacidad de recuperación el hecho de que Nicaragua sea un país de bajos ingresos, con un gran porcentaje de su población por debajo de la línea de pobreza.
8. Los agricultores de subsistencia practican métodos de explotación agrícola tradicional con producción de bajo rendimiento de los cereales básicos, poca experiencia en la gestión de granjas, limitaciones económicas y grandes pérdidas poscosecha. Todos esos factores aumentan el estado de vulnerabilidad y riesgo de dichas familias. En su lucha por sobrevivir, las familias dañan los recursos naturales y el medio ambiente, comenzando con la eliminación de la cubierta forestal.

ENFOQUE ESTRATÉGICO DEL PROGRAMA EN EL PAÍS

9. El objetivo general del PP para Nicaragua es de lograr la seguridad alimentaria sostenible para más de 452.000 personas en el período 2002–2006. Teniendo en cuenta las estrategias del Gobierno para reducir la inseguridad alimentaria y la pobreza, los objetivos de la política de habilitación para el desarrollo y el análisis de vulnerabilidad en cuanto a la inseguridad alimentaria, el presente programa en el país propone concentrar las actividades del PMA en las regiones norte y sur-central del país: Nueva Segovia, Jinotega, Madriz, Estelí, Chinandega, León, Matagalpa, Boaco, Chontales, la RAAN y la Región Autónoma del Atlántico Sur (RAAS) (véase el mapa del Anexo IV). Dichas regiones fueron reconocidas como las más vulnerables a la inseguridad alimentaria, con índices elevados de malnutrición y analfabetismo (el marco lógico que se reproduce en el Anexo II ilustra el objetivo general, los objetivos estratégicos y las actividades). En estas zonas, las mujeres y niños del medio rural, así como los pequeños agricultores y las personas que no tienen tierras, son la población más vulnerable y desfavorecida en cuanto al acceso a los recursos. Para ayudar a dicho sector de la población a superar la inseguridad alimentaria y la pobreza, habrá que hacer una considerable inversión, de modo que se pueda:
 - crear las condiciones para que los niños pequeños y las mujeres gestantes y madres lactantes satisfagan sus necesidades nutricionales especiales y necesidades sanitarias relacionadas con la nutrición;



- crear las condiciones para que los hogares pobres inviertan en capital humano mediante la educación y la capacitación;
 - mitigar las consecuencias de las catástrofes naturales en zonas vulnerables a crisis recurrentes de esta índole; y
 - crear condiciones propicias para que los hogares cuya seguridad alimentaria depende de recursos naturales degradados puedan contar con medios de subsistencia más sostenibles.
10. El PP se llevará a cabo por medio de las siguientes actividades del programa:
11. **La Actividad Básica 1, Asistencia integrada a mujeres y niños vulnerables**, se centrará en los niños menores de 2 años, en las mujeres embarazadas y madres lactantes. Se considera una prioridad dar atención a ambos grupos, en especial en las zonas rurales, debido a los elevados índices de mortalidad y malnutrición materna e infantil. La ayuda del PMA comprende proporcionar alimentos compuestos y de destete, enriquecidos y elaborados localmente, a través de los centros comunitarios y de salud. De esta manera, se combinará la asistencia alimentaria con un proceso de sensibilización en materia de prácticas relacionadas con la nutrición, la higiene, el desarrollo infantil, la salud reproductiva y la planificación familiar. En las guarderías de la comunidad, se proporcionan alimentos de destete a los lactantes como parte de una ayuda integral que comprende el desarrollo de aptitudes motrices y estimulación precoz.
12. **La Actividad Básica 2 y la Actividad complementaria 1, Inversión en capital humano mediante la educación**, apoyará el programa de alimentación escolar, haciendo hincapié en las escuelas rurales de nivel primario y clase única de las zonas que padecen más inseguridad alimentaria, según fueron reconocidas en el análisis y cartografía de la vulnerabilidad (VAM). También se fomentará la enseñanza preescolar como modo de preparar a los niños para la enseñanza primaria e incrementar su capacidad de aprender. La ayuda del PMA se centrará asimismo en los niños que no están en el sistema de educación y cuyas familias corren mayores riesgos de inseguridad alimentaria. Esta ayuda comprende alimentos enriquecidos y fortificados, y servirá para reducir el hambre a corto plazo.
13. **La Actividad Básica 3, Apoyo a las familias rurales en zonas afectadas por sequías e inundaciones**, aspira a mejorar el acceso a los alimentos de la población muy vulnerable a sequías e inundaciones, y al mismo tiempo rehabilitar los recursos naturales degradados. El PMA intensificará sus actividades de alimentos por trabajo en conservación de suelos, la construcción de sistemas de riego, reforestación, etc., dado que éstos contribuyen a prevenir y mitigar las catástrofes naturales. Dicha actividad tendrá el objetivo particular de dar ayuda a las familias rurales. Esta estrategia complementa el fortalecimiento y desarrollo ulterior de la nueva dependencia del Ministerio Agropecuario encargada de los sistemas de información y cartografía sobre la inseguridad alimentaria y la vulnerabilidad (SICIAV), con el fin de definir y recopilar la información necesaria para proporcionar un análisis de fondo sobre la vulnerabilidad y la inseguridad alimentaria. El objetivo principal de la Dependencia de VAM en el marco de la oficina en el país consiste en apoyar al Gobierno de Nicaragua en este proceso hasta que asuma por completo sus funciones. Además, se elaborará un plan de contingencia del sistema de las Naciones Unidas para Nicaragua, en colaboración con la Organización Panamericana de la Salud (OPS), el Programa de las Naciones Unidas para el Desarrollo (PNUD) y el UNICEF.
14. **La Actividad complementaria 2, Asistencia a los niños de la calle**: La falta de recursos y de acceso a los servicios y alimentos en las zonas rurales ha incrementado la migración hacia la capital y a otras principales ciudades del país, lo que trae como resultado un aumento de la cantidad de niños que están en la calle, cuya mayoría son



analfabetos. Para abordar esta situación, se elaborará una actividad complementaria que se llevará a cabo cuando se consigan los recursos adicionales necesarios.

15. La estrategia del PMA para Nicaragua reconoce los núcleos familiares como el principal centro de interés de su asistencia, dando prioridad a la familias encabezadas por mujeres. Según lo determinó el VAM que tuvo en cuenta un análisis secundario de la información sobre pobreza y nutrición, un análisis de las regiones afectadas por los factores climáticos y los resultados de un taller nacional sobre Zonificación y Caracterización de la Seguridad Alimentaria en Nicaragua, las regiones más vulnerables a la inseguridad alimentaria se encuentran en las zonas central y atlántica. Este análisis, que se realizó tras la elaboración del PEP, ha reconocido regiones vulnerables que no estaban incluidas en el PEP, lo que se debe sobre todo al cambio de orientación, de nivel departamental a nivel municipal, y a la inclusión de nuevos componentes en el análisis.
16. La zona vulnerable en la región central coincide con la zona seca del país; los riesgos naturales influyen en la disponibilidad de alimentos y el acceso a los mismos de forma periódica. Las actividades agrícolas que desarrollan la mayoría de dichas municipalidades, que son pobres, están orientadas a la producción de subsistencia de cereales básicos en tierras erosionadas o de muy bajo rendimiento. La topografía irregular de la región y el pequeño tamaño de las granjas son otros factores que limitan la capacidad del agricultor pobre de aumentar la producción.
17. La región vulnerable de la región del Atlántico se caracteriza por una densidad demográfica muy baja, altas tasas de analfabetismo y deficiente acceso físico (en algunos casos el transporte fluvial es el principal medio de transporte). Las precipitaciones son abundantes, a menudo excesivas, y con frecuencia la zona está expuesta a huracanes. Los suelos de la región son pobres y frágiles, con poca fertilidad y poco potencial para cultivos perennes y bosques. Las explotaciones ganaderas se trasladan a las regiones occidentales de dichas municipalidades, y están convirtiendo rápidamente muchas de las nuevas zonas agrícolas en tierras de pastos. A lo largo de la costa y en los ríos, está muy difundida la pesca en pequeña escala.

Función y modalidades de la ayuda alimentaria

18. El PMA promoverá la distribución directa de la ayuda alimentaria a los beneficiarios y, en menor grado, el intercambio de productos. Es más, se fomentará la adquisición de alimentos básicos locales en el país o región, ya que así se ayuda a los pequeños productores, se reducen los gastos logísticos, y se evitan problemas de aceptación de alimentos que no suelen formar parte de los hábitos de consumo de la población. Con todo, para adquirir localmente los alimentos compuestos enriquecidos con micronutrientes hará falta efectivo. Cuando se disponga de efectivo, los productos deben comprarse localmente, en la medida de lo posible.
19. Gran parte del programa en el país estará orientado a la prevención de desastres en zonas afectadas por el deterioro del medio ambiente, a partir de la experiencia adquirida durante las emergencias debidas a “El Niño” y el huracán Mitch. Las actividades de planificación para imprevistos y de otro tipo ayudarán a asegurar la disponibilidad inmediata de alimentos en casos de catástrofe. También se realizarán actividades de conservación de suelos y reforestación, así como pequeños proyectos de riego, con el propósito de mitigar las repercusiones de futuros desastres.
20. La ayuda alimentaria del PMA estará orientada sobre todo a niños en situación de riesgo nutricional, mujeres embarazadas y madres lactantes y familias pobres del medio rural. En la alimentación escolar, la ayuda alimentaria contribuirá al desarrollo de las capacidades y el conocimiento de niños preescolares y de escuela primaria de centros rurales pobres. El



suministro de alimentos alentará la introducción de nuevos conocimientos y prácticas en el ámbito de las familias que sufren inseguridad alimentaria, y también alentará a la población beneficiaria a participar en las actividades de la comunidad.

21. Dado que en Nicaragua la brecha de género excede del 25%, el 60% de los recursos del programa en el país se dirigirán a mujeres y niñas. El PMA centrará su atención en las mujeres, para ayudarlas a aumentar su acceso a los bienes y beneficios y el control sobre los mismos.

ACTIVIDADES DEL PROGRAMA EN EL PAÍS

Recursos y proceso de elaboración del programa en el país

22. De conformidad con el PP propuesto (2002–2006), la contribución del PMA para las actividades básicas asciende a unos 12,4 millones de dólares, por un período de cinco años, en que la asignación total de alimentos totalizará 29.450 toneladas. Esta suma representa los costos operacionales directos, que incluyen el valor de los alimentos y los gastos de transporte. Las actividades complementarias para niños escolares y niños de la calle adicionales costarán 8,2 millones de dólares, por un período de cinco años, en los que se asignará un total de 16.280 toneladas de alimentos, como figura en el Anexo III.
23. La contribución del Gobierno para la ejecución del PP se estima en 5 millones de dólares; dicha cifra se refiere a los costos directamente relacionados con el personal y los servicios para gestionar, almacenar y distribuir alimentos a los beneficiarios, y dar cuenta de productos y artículos no alimentarios recibidos. El Gobierno de Nicaragua sufraga el 50% de los gastos de transporte terrestre, almacenamiento y manipulación (TTAM).
24. El PP ha sido elaborado dentro de los objetivos y estrategias generales de colaboración de la CCA y el UNDAF relativos a Nicaragua. La oficina en el país ha sido uno de los principales colaboradores en la elaboración de la CCA/UNDAF del Equipo de las Naciones Unidas en el país (UNCT). El PP se ocupa del objetivo principal del UNDAF de promover el desarrollo sostenible para reducir las diferencias regionales, cuyos principales objetivos son la seguridad alimentaria familiar y la reducción de la pobreza. Las actividades elaboradas están en consonancia con el Documento de Estrategia de Reducción de la Pobreza y la Política de Seguridad Alimentaria y Nutricional del Gobierno. Dicho documento es una sólida plataforma para la planificación, gestión y evaluación de los esfuerzos nacionales e internacionales por resolver los principales problemas de pobreza. Contiene indicadores y objetivos intermedios que deberán lograrse en 2005 a más tardar, tales como reducir la pobreza extrema en un 25% para el año 2005, y aumentar las tasas de inscripción de las escuelas primarias, de un 75% en 1999 a un 85% en 2005.

Sinopsis de las actividades del programa en el país

25. Conforme al presente PP, las actividades planificadas, su nivel de recursos y el número de beneficiarios son los siguientes (según se describen en el Anexo IV).

SINOPSIS DE LAS ACTIVIDADES BÁSICAS Y COMPLEMENTARIAS			
Actividades básicas	Nº de beneficiarios	Productos alimentarios (toneladas)	Costos operacionales directos (COD) (en millones de



		dólares EE UU)	
Grupos vulnerables	42 000	1 970	1,1
Capital humano (alimentación escolar)	95 000	6 080	3,1
Mitigación de catástrofes naturales	80 000	21 400	7,9
Total de actividades básicas	217 000	29 450	12,1
Actividades complementarias			
Escolares adicionales	230 000	15 640	7,7
Apoyo a niños de la calle	5 000	640	0,3
Total de actividades complementarias	235 000	16 280	8,0
TOTAL GENERAL	452 000	45 730	20,1

COMPONENTES DE LAS ACTIVIDADES

Actividad Básica 1: Asistencia integrada a las mujeres y niños vulnerables

Enfoque estratégico

26. El enfoque estratégico de esta actividad es crear las condiciones para que los niños pequeños y las mujeres embarazadas y madres lactantes satisfagan sus necesidades nutricionales especiales y necesidades sanitarias relacionadas con la nutrición (prioridad 1 de la política de habilitación para el desarrollo).

Análisis de los problemas

27. Pese a que la tasa de mortalidad infantil (de 0 a 12 meses) ha venido disminuyendo en los últimos 24 años, Nicaragua aún cuenta con tasas más elevadas que las de otros países de América Central: 64 por cada 1.000 nacidos vivos en las zonas rurales, frente a 49 por cada 1.000 en las zonas urbanas. En las regiones definidas como vulnerables en el análisis del VAM, la tasa de mortalidad infantil superaba los 60 por cada 1.000 en algunas regiones (75 por 1.000 en Chontales, 65 por 1.000 en Jinotega y 62 por 1.000 en la RAAN).
28. La tasa nacional de mortalidad materna es de 125 por cada 100.000 nacidos vivos. Las regiones con las mayores tasas son la región norte de Jinotega y las regiones atlánticas (de 192 a 267 por cada 100.000 nacidos vivos). No es de sorprender, por lo tanto, que las tasas de fecundidad también sean elevadas en dichas regiones. En Jinotega, la tasa de fecundidad es de 6,3; en la RAAN es de 6; y en la RAAS, de 4,6 partos por mujer.
29. En 1993 la deficiencia de vitamina A afectó al 67% de los niños de 1 a 5 años, y un 31% resultaron afectados de gravedad. Las tasas de 2000 muestran que ha habido una mejora considerable, conforme a los datos preliminares del Ministerio de Salud, que estima que el 15% de los niños comprendidos en esas edades presentan una grave deficiencia de esa vitamina. La elevada prevalencia de dicha deficiencia se considera hasta ahora el factor más importante responsable de las altas tasas de mortalidad infantil en el país. Se prevé que la prevalencia de anemia haya superado el nivel de 1993, que afectaba a alrededor del 33% de los niños entre 1 y 5 años y a más del 70% de los niños menores de 1 año. La anemia también afecta al 40% de las mujeres.



30. Las enfermedades de transmisión sexual, tales como la infección por VIH/SIDA están pasando a ser un grave problema. La población no sabe lo suficiente sobre medidas de prevención y de control que, para surtir efecto, requerirían de una mayor coordinación y colaboración entre el Gobierno y la sociedad civil.

Objetivos y resultados previstos

31. Los objetivos de esta actividad son mejorar el estado nutricional de los niños menores de 2 años y de las mujeres embarazadas y las madres lactantes en las zonas seleccionadas, proporcionando un complemento alimenticio enriquecido con micronutrientes, y capacitación en salud, nutrición y saneamiento.
32. Un promedio anual de 15.000 mujeres embarazadas y madres lactantes y unos 27.000 niños entre 6 meses y 2 años recibirán un alimento compuesto a base de cereales enriquecidos con hierro y vitaminas. Se capacitará al personal de instituciones de asistencia sanitaria y centros de educación en cuestiones de nutrición, salud, higiene, saneamiento y género. El material didáctico que se suministrará incluye carteles y folletos.
33. En el marco de las iniciativas de la CCA/UNDAF, los organismos de las Naciones Unidas elaborarán una estrategia común referente al virus de inmunodeficiencia humana/síndrome de inmunodeficiencia adquirida (VIH/SIDA), cuyo componente principal será un módulo que se introducirá en el programa de capacitación de los centros de salud y que estará orientado, en particular, a las madres jóvenes y niñas pequeñas.

Función y modalidades de la ayuda alimentaria

34. El complemento alimentario enriquecido con micronutrientes que se suministrará a las mujeres embarazadas y madres lactantes bajará el riesgo de anemia y ayudará a mejorar la salud de los recién nacidos. En el caso de los niños entre 6 meses y 2 años, el complemento alimentario reducirá el índice de incidencia de la anemia. La educación nutricional contribuirá a la promoción de la lactancia materna y mejores prácticas de destete. Los alimentos enriquecidos con vitaminas y hierro para los niños entre 6 meses y 2 años servirán para reducir los niveles de malnutrición y fortalecer el crecimiento normal de los niños.
35. La vinculación con los programas de capacitación nutricional redundará en una alimentación más sana y mejorará los hábitos de nutrición, higiene y saneamiento.
36. En los centros de salud se distribuirá una bebida a base de cereales enriquecidos, producida localmente, a las mujeres embarazadas y madres lactantes durante un período de 12 meses. Los niños menores de 2 años recibirán raciones durante 18 meses. Se suministrará ayuda alimentaria a cambio de que los beneficiarios se sometan a reconocimientos periódicos y sistemáticos en los centros de salud, que irán acompañados de sesiones de educación nutricional y de salud que les ayudarán a mejorar los hábitos de alimentación y destete, y la salud sexual y reproductiva.

Estrategia de ejecución

37. La experiencia adquirida gracias a la operación prolongada de socorro y recuperación (OPSR) 6089, Asistencia para la reconstrucción y la rehabilitación destinada a familias de América Central afectadas por el huracán Mitch, será la base para la puesta en práctica de dicha actividad. El componente de asistencia alimentaria complementaria a los grupos vulnerables de la OPSR se realizó tras organizar la distribución de la ayuda alimentaria y la capacitación con el MINSAL y las ONG que trabajan en el sector de la salud. Las madres



participaron en los programas de educación nutricional y sanitaria y en los reconocimientos periódicos durante el embarazo y el período de lactancia.

38. Se creará un Comité Técnico Nacional encargado del seguimiento, que estará formado por representantes de los principales ministerios asociados —MIFAMILIA (Ministerio de la Familia) y MINSA— el UNICEF y el PMA. El MINSA estará encargado de la evaluación general de la actividad y su enfoque estratégico. La ejecución de esta actividad estará a cargo de MIFAMILIA y las ONG que trabajan en el sector de la salud en la región, por medio de la Unidad del Proyecto que ya ayuda a dichos grupos vulnerables en el marco de la OPSR. Los planes anuales se elaborarán a nivel municipal con los Sistemas Locales de Atención Integral en Salud (SILAIS) y las ONG.
39. Los cereales enriquecidos se producirán localmente. Con este fin, el PMA suministrará cereales a cambio de artículos alimentarios. El PMA donó al Gobierno un extrusor¹ que servirá a dicho propósito.

Participantes y beneficios previstos

40. Alrededor de 15.000 mujeres embarazadas y madres lactantes en situación de riesgo nutricional y 27.000 niños menores de 2 años se beneficiarán a lo largo del año.
41. La mejora del estado nutricional de las mujeres y sus hijos constituirá el principal beneficio de esta actividad, que se llevará a cabo en colaboración con el proyecto nutricional conjunto del Banco Mundial y el MINSA. Por otra parte, con la colaboración del UNICEF y el Fondo de Población de las Naciones Unidas (FNUAP), se organizarán sesiones especiales de capacitación sobre cuestiones de VIH/SIDA en los centros de salud. Se prevé que esta capacitación en los centros de salud posibilitará a las mujeres mejorar su propia salud y las de sus hijos lactantes mediante la adopción de mejores prácticas de higiene, saneamiento y nutrición.
42. La selección de beneficiarios se basará en criterios de pobreza y de déficit de alimentos. Según se reconoció en el estudio de VAM que tuvo en cuenta cartografías de pobreza y estimaciones de consumo, acceso a alimentos y servicios, riesgo de inundaciones y malnutrición, las regiones más vulnerables a la inseguridad alimentaria son por lo general las zonas rurales, en particular las del Atlántico y las regiones norte y central del país.

Actividad Básica 2: Inversión en capital humano mediante la educación

Enfoque estratégico

43. El enfoque estratégico de este componente de la actividad es crear las condiciones para que los hogares pobres inviertan en capital humano mediante la educación y la capacitación (prioridad 2 de la política de habilitación para el desarrollo).

Análisis de los problemas

44. Pese a los esfuerzos por mejorar la educación en Nicaragua, el principal problema radica en que una parte considerable de la población aún carece de medios para cumplir el derecho a recibir educación. La falta de igualdad, calidad y pertinencia de la educación son factores que determinan la pobreza, además de estar determinados por ella. El 40% de la

¹ Un extrusor es una máquina que transforma cereales sometiéndolos a altas temperaturas (proceso de extrusión). Tras dicho proceso, los cereales quedan listos para comer. Al producto final hay que agregarle solamente agua u otro líquido y, por lo tanto, no requiere cocción en las escuelas.



población que vive en extrema pobreza es analfabeta y un 46% de los niños no llega a cursar por completo el quinto año de escuela primaria.

45. De acuerdo con el informe estadístico del Ministerio de Educación de 1998, 26 de cada 100 niños entre 7 y 12 años no reciben ningún tipo de educación. Por lo general, los jóvenes tienen un bajo nivel de instrucción. El UNICEF señala que 700.000 niños entre 2 y 9 años viven en circunstancias muy difíciles, caracterizadas por un acceso insuficiente a alimentos, educación, servicios de salud, agua potable y vivienda adecuada. El UNICEF agrega que solamente una quinta parte de los niños entre 2 y 5 años se encuentran en programas de educación, que por lo general dan prioridad a los niños de 4 a 5 años.
46. En las escuelas primarias, la tasa anual de abandono asciende al 10%, en tanto que el índice de repetición de años escolares varía entre un 5% y un 7%. Para cursar completamente el sexto año de escuela primaria, los alumnos necesitan una media de 10 años. Ciertas pautas socioculturales influyen en la tasa de abandono escolar. Por ejemplo, la exigencia de que las niñas cuiden a los hermanos menores. Muchos estudiantes abandonan los estudios por razones económicas.
47. Los principales problemas que afectan a los niños en edad escolar son la reducida ingesta de alimentos y su hambre a corto plazo. Se estima que dos terceras partes de los niños en edad preescolar y escolar que viven en zonas deprimidas comienzan las clases todos los días sin haber consumido un desayuno suficiente, y a menudo tras caminar varios kilómetros. (En épocas difíciles, es más probable que los niños de familias pobres dejen de acudir a la escuela.) Dichos problemas nutricionales reducen la capacidad de aprender de los alumnos, merma su dedicación a los estudios y les dificulta la participación activa en actividades educativas.
48. El Gobierno está comprometido a brindar educación gratuita y obligatoria a todos los niños, en particular a los alumnos de escuela primaria. El Gobierno piensa comenzar la ejecución de un programa nacional de alimentación escolar a partir de 2002.

Objetivos y resultados previstos

49. Los objetivos de este componente son aliviar el hambre a corto plazo y contribuir a un aumento de la inscripción y asistencia de alumnos en las escuelas, reducir las tasas de abandono de alumnos preescolares y de escuela primaria y fomentar su capacidad de aprender, suministrándoles complementos alimentarios enriquecidos con micronutrientes.
50. Este PP se hará cargo de la alimentación en escuelas preescolares y de enseñanza primaria por medio de la OPSR, que finaliza en 2001, y seguirá prestando asistencia a 95.000 niños preescolares y de escuela primaria, que en la actualidad se suministra a través del proyecto N°. 4515.01 en las zonas seleccionadas.
51. Los centros preescolares, que se basan en la participación local, se beneficiarán de programas de educación y de enseñanza preescolar, así como de programas de salud que se llevarán a cabo en asociación con APRENDE, un proyecto de educación básica que realiza el Ministerio de Educación, Cultura y Deportes financiado por el Banco Mundial.

Función y modalidades de la ayuda alimentaria

52. Los complementos alimentarios para niños en edad preescolar y escolar mejorarán su ingesta de alimentos y, por lo tanto, su estado nutricional. También contribuirán a un consumo adecuado de calorías, proteínas y micronutrientes y a resolver el problema del hambre a corto plazo, creando las condiciones necesarias para que tomen meriendas o almuerzos a tiempo. La ayuda alimentaria permitirá a los niños asistir con regularidad a los



centros preescolares y escuelas primarias y les dará el incentivo para ingresar al sistema de educación formal.

53. En los centros preescolares se preparará una comida cocida para los niños mayores de 2 años, con la cooperación de la comunidad, que cocinará los alimentos. Ese grupo de niños recibirá también una bebida a base de una mezcla de maíz y soja (MMS), enriquecida con micronutrientes. En las escuelas primarias se dará una bebida elaborada con cereales enriquecidos y galletas a primera hora de la mañana para contrarrestar el hambre a corto plazo y mejorar el nivel de concentración de los niños. Ambos productos se producirán localmente con los equipos de extrusión, molienda y mezclado donados por el PMA.

Estrategia de ejecución

54. El Comité Técnico Nacional encargado del seguimiento, formado por los representantes de los ministerios asociados —MIFAMILIA y el Ministerio de Educación, Cultura y Deportes (MECD)— estará encargado de la evaluación general de la actividad y su enfoque estratégico. La ejecución de esta actividad estará a cargo del MECD y se hará por conducto del Programa Integral de Nutrición Escolar (PINE). Los organismos que la lleven a cabo coordinarán actividades con el Programa de Atención Integral a la Niñez Nicaragüense (PAININ).
55. La participación de la comunidad es el pilar de la ejecución de esta actividad. Los comités de padres y los consejos escolares se harán cargo de la gestión, el control, la preparación y distribución de alimentos. Para garantizar una atención integral en los centros preescolares comunales, se firmará un acuerdo tripartito entre el PMA, el programa del Banco Interamericano de Desarrollo (BID)/PAININ y el proyecto MECD-APRENDE. Este último proyecto suministra muebles y materiales didácticos, lleva a cabo mejoras a la infraestructura, paga los sueldos de los maestros y da incentivos a instructores viajantes.

Participantes y beneficios previstos

56. Alrededor de 95.000 niños (50% serán niñas) entre 2 y 12 años de centros preescolares y de enseñanza primaria recibirán raciones 160 días al año.
57. Por medio de grupos de mujeres, las comunidades aportarán voluntarias para preparar comidas en los centros de alimentación. También se capacitará a estas mujeres en prácticas alimentarias, y desempeñarán una importante función en la adopción de decisiones, dado que participarán en la creación, gestión y administración de los comedores escolares.
58. A través de lazos de asociación con el proyecto del BID/PAININ, el PMA contribuirá a mejorar el nivel de vida de las mujeres pobres, dado que este programa les da la posibilidad de ingresar al mercado laboral como promotoras de programas, ayudando así a salvar las barreras de género.
59. En el marco del programa escolar, ya se han conseguido muchos logros, tales como la creación de bienes que benefician no sólo a la escuela, sino también a la comunidad en general (jardines en las escuelas, bombas de agua, caminos, asociaciones comunales, clubes de madres). El suministro de mejores estufas de gas y otros artículos no alimentarios, que comenzó durante el actual proyecto de alimentación escolar, tuvo como consecuencia una reducción en el consumo de leña.



Actividad Básica 3: Apoyo a las familias rurales en zonas afectadas por sequías e inundaciones

Enfoque estratégico

60. El enfoque estratégico de este componente de la actividad es mitigar las consecuencias de las catástrofes naturales en zonas vulnerables a crisis recurrentes de esta índole (prioridad 4 de la política de habilitación para el desarrollo) y crear condiciones propicias para que los hogares cuya seguridad alimentaria depende de recursos naturales degradados puedan contar con medios de subsistencia más sostenibles (prioridad 5 de la política de habilitación para el desarrollo).

Análisis de los problemas

61. De los 28 peores desastres acaecidos en América Latina y el Caribe entre 1972 y 1998, nueve ocurrieron en Nicaragua (cuatro de orden climático, tres debidos a volcanes y sismos, y dos por conflictos civiles). De éstos, las sequías, inundaciones y huracanes han repercutido más directamente en las poblaciones más pobres de las zonas rurales. En la zona situada al norte del lago Nicaragua, que se extiende hacia el norte y el oeste de los departamentos de Estelí y Madriz, todos los años hay más del 25% de probabilidades de pérdidas agrícolas considerables debido a la sequía. Los huracanes pueden afectar casi a la totalidad del país. El huracán Mitch, que se abatió sobre Nicaragua en 1998, afectó gravemente a 800.000 personas y causó daños por más de 1.000 millones de dólares, con una pérdida del 50% del total de la cosecha anual de frijoles, el 20% de la de maíz y el 30% de la de arroz.
62. Los agricultores de subsistencia de la región del proyecto practican métodos de explotación agrícola tradicionales, con una baja producción de cereales básicos (las existencias de alimentos duran como máximo entre 7 y 8 meses), poca experiencia en gestión agrícola, limitaciones económicas, grandes pérdidas poscosecha e insuficiente asistencia técnica. En su lucha por sobrevivir, las familias dañan los recursos naturales y el medio ambiente, comenzando con la eliminación de la cubierta forestal. La degradación de los recursos naturales ha empeorado debido a deficientes métodos de explotación agrícola, que agravan la erosión de los suelos (en el país hay 1,1 millones de hectáreas con grave erosión de tierras) y produce el agotamiento y la contaminación de los recursos hídricos y el deterioro general del medio ambiente. El cultivo continuo de estas tierras ha producido una mayor degradación y entarquinamiento de ríos y embalses. Los agricultores han visto disminuir las cosechas de sus tierras erosionadas y han sido testigo de una reducción de la disponibilidad de agua de riego. Como consecuencia, ha aumentado la frecuencia de sequías e inundaciones, poniendo a las personas en un mayor riesgo y aumentando su vulnerabilidad.
63. El acceso limitado a los mercados, aunado a una falta de fuentes inocuas de agua potable (también para el ganado) y de centros de asistencia básica de salud, reduce el nivel de vida de estas personas. La prevalencia de enfermedades, en particular aquellas transmitidas por el agua, es elevada, y el estado general de salud e higiene de la población es bajo. Las tareas que exigen mucho tiempo, como ir a buscar agua y recoger leña, constituyen gran parte del trabajo diario, sobre todo de las mujeres, limitando de ese modo sus posibilidades de participar en oportunidades de desarrollo. Además, el aislamiento aumenta el costo de insumos y transporte, que reduce la rentabilidad de la comercialización de los productos agrícolas.



Objetivos y resultados previstos

64. El objetivo de este componente es crear las condiciones para que las familias pobres que viven en zonas vulnerables a catástrofes inviertan en actividades de desarrollo que procuren reducir la vulnerabilidad frente a sequías e inundaciones recurrentes y deforestación, adoptando para ello prácticas de conservación de suelos y agua en sus fincas. Esta actividad busca además invertir en la capacitación en iniciativas comunitarias para la preparación y mitigación de los efectos de las catástrofes y potenciar la capacidad de respuesta frente a estas situaciones (a nivel local y nacional) mediante una mayor participación de las comunidades y otros interesados pertinentes.
65. Un promedio anual de 80.000 personas (16.000 familias) se beneficiarán de las actividades de alimentos por trabajo que se emprenderán aproximadamente 100 días al año.
66. Se llevarán a cabo las actividades de mitigación y prevención, tales como la construcción o rehabilitación de la infraestructura rural para limitar el daño de las aguas de inundación o detener el avance de la desertificación (es decir, conservación de suelos y agua). Se introducirán pequeños sistemas de riego, se harán trabajos de nivelación y construcción de terrazas, instalación de sistemas de agua potable, se aumentará la oferta de trabajo y la productividad de las tierras y se construirán silos para almacenar cereales para las familias.

Función y modalidades de la ayuda alimentaria

67. La ayuda alimentaria será un incentivo para aplicar medidas de prevención y mitigación de catástrofes que reduzcan las amenazas potenciales, las supriman o impidan que éstas aumenten o influyan en la productividad de la siguiente campaña y durante toda la situación crítica. Si mejorase la situación de los recursos naturales degradados, disminuiría la vulnerabilidad a las inundaciones y sequías, y las personas que viven en dichas regiones podrían mejorar sus medios de subsistencia.
68. La modalidad de alimentos por trabajo del PMA servirá además para mantener a la población rural en sus propias tierras durante la temporada de escasez, mediante la introducción de actividades de conservación de suelos y del medio ambiente para mano de obra no calificada. Los alimentos están considerados más interesantes que un jornal en efectivo por trabajos no agrícolas, especialmente por las mujeres, quienes piensan que contribuye más a la seguridad alimentaria del hogar.

Estrategia de ejecución

69. El Ministerio Agropecuario y Forestal (MAGFOR), por intermedio de su Unidad de coordinación a nivel central y local, llevará a cabo la actividad. Dicha Unidad coordinará actividades con las dependencias técnicas del ministerio, tales como el Instituto Nicaragüense de Tecnología Agropecuaria (INTA) y otras dependencias de ejecución conjunta, así como ONG y organizaciones internacionales que trabajan en las regiones donde se desarrolla el proyecto. Dicha dependencia estará encargada de promover, organizar, planificar y seguir de cerca la participación de otros interesados directos.
70. La dependencia velará por que el 50% de los recursos disponibles esté orientado a la mujer. Se brindará capacitación en cuestiones de género y análisis de beneficios, derechos de la mujer, liderazgo y gestión de la comunidad.
71. Las actividades productivas que se realizan en la modalidad de alimentos por trabajo en el marco de la OPSR, Asistencia para la reconstrucción y rehabilitación destinada a familias de América Central afectadas por el huracán Mitch, continuarán bajo esta



actividad del PP una vez que termine la OPSR a mediados de 2001. La mayoría de estas actividades contribuyen a mejorar las condiciones de vida de los beneficiarios o a reducir su vulnerabilidad e inseguridad alimentaria.

Participantes y beneficios previstos

72. La actividad beneficiará a 16.000 familias rurales (80.000 personas), sobre todo a los que poseen tierras, a las familias encabezadas por mujeres y a las familias de agricultores de subsistencia que poseen pequeños terrenos (a menudo de menos de 5 hectáreas). Entre los beneficiarios indirectos estarán otras familias de la comunidad que se beneficiarán de un mejor medio ambiente, la conservación y protección de tierras y recursos hídricos y más oportunidades de trabajo e inversión.
73. Las diferencias de género en las posiciones de adopción de decisiones y los beneficios a largo plazo se abordarán por medio de la capacitación y actividades que busquen promover la igualdad de derechos jurídicos en cuanto a la tenencia de tierras y para que los títulos de las viviendas estén a nombre de la familia o de las mujeres beneficiarias de la OPSR. Además, se abordarán otras necesidades relativas al género, por ejemplo mejorar el acceso de las mujeres a los recursos productivos, obtener el derecho de participar en las decisiones acerca de intervenciones locales, y lograr igualdad de oportunidades en el empleo.
74. Las familias pobres con inseguridad alimentaria que viven en las zonas del programa serán seleccionadas de conformidad con los perfiles de los hogares obtenidos mediante los estudios de campo del VAM.

Apoyo, coordinación de actividades y seguimiento y evaluación

La función del VAM

75. Los objetivos del proceso de selección mediante el VAM son, ante todo, reconocer las regiones y las poblaciones que son más vulnerables a la inseguridad alimentaria, y caracterizar las cuestiones de inseguridad alimentaria y vulnerabilidad a las que se enfrentan dichas regiones, con objeto de determinar si la ayuda alimentaria del PMA será un aporte adecuado a la solución y, de ser así, cuál será la mejor manera de aprovecharlo.
76. El concepto de vulnerabilidad está relacionado con la seguridad alimentaria, que está definido en el SICIAV de este modo: *la presencia de factores que ponen a las personas en peligro de sufrir inseguridad alimentaria o malnutrición, incluidos aquellos factores que afectan a su capacidad de hacerles frente*. Por lo tanto, la vulnerabilidad es resultado de una exposición a los factores de riesgo y a los procesos socioeconómicos subyacentes que hacen disminuir la capacidad que tienen las poblaciones de hacer frente a dichos riesgos.
77. En Nicaragua, se aceleró el proceso de selección mediante el VAM para aproximarse más al calendario de la oficina en el país para la preparación del PEP y el PP. De este modo, desde que comenzó el proceso en agosto de 2000, hubo poco más de un mes para proporcionar al equipo de la oficina en el país que preparaba el PEP un nivel inicial de selección. Desde ese momento, se dispuso de otras 10 semanas para ampliar y profundizar los análisis de selección que aportarían la información necesaria para el documento del PP.
78. En este período de tiempo, la Dependencia de VAM de Nicaragua ha llevado a cabo tres fases de las actividades del marco analítico estándar: análisis de datos secundarios; un taller nacional sobre zonificación y caracterización de la inseguridad alimentaria; y la elaboración de un documento sobre cuestiones de seguridad alimentaria.



79. La siguiente fase de las actividades de VAM es un estudio de campo en el que estarán caracterizadas las personas más vulnerables y sus estrategias de supervivencia. Se planea dar comienzo al estudio en marzo o abril de 2001; sin embargo, las fechas se coordinarán con el Instituto Nacional de Estadísticas y Censos, que efectuará un censo en marzo de 2001.
80. *La armonización* de las distintas concepciones de inseguridad alimentaria que pueden derivarse de las distintas fuentes ya mencionadas –conocimiento especializado, datos cuantitativos y apreciación fundamentada– es un proceso continuo en la tarea de reconocer y mejorar la caracterización de los habitantes más vulnerables del país.
81. *La identificación de un organismo de contraparte* tendrá gran prioridad en 2001, se intensificarán las actividades de SICIAV con la FAO y MAGFOR, al igual que la colaboración con la Comisión Nacional de Seguridad Alimentaria y Nutricional del Gobierno.
82. Con el propósito de mantener actualizado los mapas de vulnerabilidad, se elegirá un coordinador de VAM en el MAGFOR y se ampliará la capacidad del ministerio de recoger información y se realizarán intercambios regulares de información con la Dependencia de VAM de Nicaragua.

Género

83. El PMA ha realizado actividades para ayudar a las mujeres a aumentar su acceso a los beneficios y el control sobre los mismos. Pero el enfoque de género no siempre se ha incorporado en los diversos programas. No se han abordado debidamente las cuestiones relativas a la toma de decisiones, la gestión y el control de los medios de producción por parte de las mujeres.
84. Los proyectos productivos se han orientado a los campesinos más que a las unidades familiares. Las actividades en curso se dirigen a la unidad familiar, con énfasis en la función de las mujeres. Numerosos proyectos han mejorado mucho la vida de las mujeres, incluyéndolas en la gestión de los alimentos dentro del hogar y en la preparación de los mismos en los centros de la comunidad, así como en actividades de capacitación. Esto se debe, sobre todo, a los esfuerzos realizados por las unidades de los asociados encargadas de la gestión de la ejecución, que también han incrementado el número de mujeres en su propio personal. Uno de los tres directores nacionales de unidad es una mujer.
85. Como no se ha recopilado en forma sistemática información desglosada por sexos de proyectos anteriores, no queda registro específicamente relacionado con el número de beneficiarias ni de los recursos que antes se asignaban a las mujeres. Con todo, como parte de los Compromisos del PMA relativos a la mujer, actualmente hay tres proyectos que cuentan con bases de datos desglosados por sexos. Se recogerá información de género para todos los componentes de este PP. Ello facilitará el examen de los sistemas de seguimiento y evaluación, junto con los instrumentos de acopio de información, con el fin de asegurar que se recoja información cualitativa y cuantitativa, que incluya elementos para facilitar un análisis de género.
86. Además, se ha llevado a cabo un estudio en el ámbito del VAM sobre cómo la desigualdad basada en el género influye en el acceso a los bienes y servicios. Éste ha permitido desglosar la información disponible en el país por sexo y zona geográfica (urbana-rural), así como detectar las lagunas existentes. Dicha información servirá de directriz para introducir el planteamiento de género en actividades futuras de las instituciones que generan la información. Considerando que Nicaragua es uno de los países



donde las diferencias relacionadas con el género exceden del 25%, el 60% de los recursos del programa en el país se dirigirán a mujeres y niñas.

PROBLEMAS, SUPUESTOS Y RIESGOS PRINCIPALES

87. La Estrategia y la Política de Seguridad Alimentaria y Nutricional presentada en octubre de 2000, representan importantes compromisos del Gobierno en la lucha contra el hambre y la pobreza en Nicaragua, y proporcionan al PMA un ámbito más sólido que anteriormente para establecer las prioridades relativas a la ayuda alimentaria.
88. Pese a todo, la economía de Nicaragua sigue en una situación muy precaria y no cuenta con suficiente financiamiento disponible para invertir en proyectos sociales. La situación mejoraría si, por ejemplo, Nicaragua se incorporara a la Iniciativa para la reducción de la deuda de los países pobres muy endeudados. No obstante, si no lo hiciera, los proyectos del PMA podrían afrontar una reducción de apoyo del Gobierno.
89. En Nicaragua, uno de los principales obstáculos para la seguridad alimentaria es el escaso poder adquisitivo de la población vulnerable, así como la falta de acceso a tierras. Dado que ese escaso poder adquisitivo no influye en el mercado nacional, la ayuda alimentaria bien dirigida no tendrá efecto negativo alguno en el mercado nacional y contribuirá a remediar el déficit alimentario que esas personas no lograrían suplir sin ayuda. La ayuda alimentaria y la creación de capacidad complementaria a través de actividades de capacitación, les dará la oportunidad de mejorar su seguridad alimentaria.
90. Con el propósito de asegurar la sostenibilidad de esas actividades una vez terminada la ayuda alimentaria, el PMA seguirá fortaleciendo su coordinación con organizaciones que ofrecen ayuda complementaria a la que proporciona el PMA. La participación de ONG y organizaciones locales y de la comunidad en estas actividades ha sido y seguirá siendo fundamental. Pese a su capacidad de organizar a la población beneficiaria, algunas de estas organizaciones siguen teniendo problemas de ejecución. Teniendo en cuenta el papel cada vez más prominente de esas organizaciones en las actividades de ejecución, el PMA debe insistir en que se apoyen iniciativas orientadas a fortalecer la capacidad administrativa y de ejecución de las mismas.

GESTIÓN DEL PROGRAMA EN EL PAÍS

Apreciación

91. Este es el primer programa en el país referente a Nicaragua que se elabora y se presenta a la Junta para su aprobación. Tiene en cuenta las observaciones que hizo la Junta en cuanto al PEP de primera generación que se le presentó en febrero de 2001. El perfil de la estrategia en el país fue examinado en amplia consulta con entidades del Gobierno, organismos de las Naciones Unidas, donantes bilaterales y multilaterales, y ONG nacionales e internacionales, cuyas contribuciones y puntos de vista han sido incluidos en el presente PP.
92. Para cada actividad básica, la oficina en el país, junto con misiones multidisciplinarias de apreciación de las Naciones Unidas, preparará resúmenes de actividades que contengan claros objetivos, resultados y efectos previstos, junto con indicadores de resultados, presupuestos, fuentes de financiación, disposiciones de seguimiento y evaluación, acuerdos de presentación de informes, y planes de gastos para alimentos y desembolsos financieros.



93. Las actividades puestas en práctica por medio de dos proyectos de desarrollo (alimentación escolar y conservación de suelos) y la OPSR 6089 terminarán a finales de 2001. El resumen de la Actividad Básica 1 ya ha sido redactado y estudiado por el Comité de Examen de Programas (PRC), en la sede del PMA. En su actualización se incluirán las recomendaciones que hizo la misión de evaluación de la OPSR.
94. Un PRC local estudiará los resúmenes de las actividades; éste estará formado por personal de apoyo técnico del Despacho descentralizado antes de que sea aprobado por el Director en el País.

Ejecución del programa

Capacidad de la oficina en el país

95. El Despacho Regional para América Latina y el Caribe ha sido descentralizado y se han fortalecido todos los sectores. A nivel nacional, el PMA y el Gobierno han abierto suboficinas en las zonas donde se ejecutan actividades del PMA. Los costos de personal y administrativos de las suboficinas son financiados con las contribuciones de la contraparte gubernamental. El PMA aporta los fondos para un Voluntario de las Naciones Unidas y algunos costos administrativos. La descentralización de la ejecución de la OPSR muestra resultados positivos: acercó la oficina regional al ámbito de las actividades y creó las condiciones para que respondiera rápidamente a las actividades muy solicitadas de reconstrucción y socorro, en particular con recursos alimentarios y humanos.

Coordinación y lazos de asociación

96. Una importante función de la oficina en el país será transferir los métodos de VAM al Gobierno, permitiendo la creación de la capacidad de contrapartida en las regiones donde se realizan la evaluación de vulnerabilidad y mitigación de catástrofes.
97. El PMA mantiene sólidas relaciones con donantes multilaterales y bilaterales, así como con ONG. Esto ha permitido que la asistencia llegue a los más pobres de la población, al complementarla con otros tipos de intervenciones que de otra forma no hubieran sido posibles. Fortalecer esos vínculos contribuirá a garantizar la continuidad de la asistencia a esos grupos, a través de otros programas. Se ampliará la colaboración con ONG, en particular en materia de ejecución conjunta de proyectos.
98. La creación de la CCA/UNDAF contribuirá a fortalecer la coordinación de los organismos de las Naciones Unidas, y sirve como medio eficaz para centrarse en cuestiones prioritarias. Las sinergias más importantes se darán en cuestiones como la nutrición de las mujeres y los niños, la educación, la producción agrícola, el medio ambiente y la prevención y mitigación de catástrofes; éstas coinciden con las prioridades del Gobierno establecidas en su estrategia de reducción de la pobreza. Se prevé fortalecer la cooperación, en particular con la OPS, la FAO, el PNUD, el UNICEF y el FNUAP, en materia de medio ambiente, prevención y mitigación de catástrofes, preparación de un plan para imprevistos, producción agropecuaria, salud reproductiva, nutrición, agua y sanidad.
99. El PMA está asociado con proyectos financiados por el BID (PAININ, con el MIFAMILIA, y el Programa Socioambiental y de Desarrollo Forestal [POSAF], con el Ministerio del Ambiente y Recursos Naturales) y el Banco Mundial (APRENDE, con el Ministerio de Educación, Cultura y Deportes [MECD]). La continuidad de estos proyectos después de 2002 ya se ha confirmado o está negociándose. También hay importantes vínculos con proyectos financiados por el Fondo Internacional de Desarrollo Agrícola (FIDA) y la Unión Europea (Trópico Seco, con el Instituto de Desarrollo Rural—IDR).



100. El PMA mantiene relaciones de trabajo con más de 50 ONG nacionales e internacionales. La asociación puede revestir la forma de acuerdos de colaboración directa o proyectos de cooperación que subcontratan ONG locales. Entre las ONG destacadas están los Servicios Católicos de Socorro (CRS), la Cooperativa para la Asistencia y el Socorro a Cualquier Parte del Mundo (CARE), *Save the Children*, Auxilio Mundial y la Agencia Adventista de Desarrollo y Socorro (ADRA). Los memorandos de entendimiento suscritos con las ONG reflejan los Compromisos del PMA relativos a la mujer.

Servicios logísticos

101. Se importarán productos alimentarios para la distribución directa a los beneficiarios, y, en menor grado, el intercambio de productos. No obstante, se fomentará la adquisición de alimentos básicos y alimentos compuestos producidos localmente (en el país o región) ya que así se ayuda a los pequeños productores, se reducen los gastos logísticos, y se evitan problemas de aceptación de alimentos que no suelen formar parte de los hábitos de consumo de la población. Cuando no sea posible disponer de efectivo se estudiará la posibilidad de intercambiar productos por tonelada.
102. El PMA seguirá sufragando el 50% de los costos de TTAM. El seguimiento de los productos y la presentación de informes desde los puntos de entrada hasta los puntos de entrega en el interior del país y los beneficiarios continuarán usando el Sistema de Análisis y Procesamiento del Movimiento de Productos (COMPAS).

Seguimiento y evaluación del programa

103. La oficina en el país introducirá y aplicará principios y métodos de la gestión basada en los resultados para seguir y evaluar sus actividades, de conformidad con lo dispuesto en el documento WFP/EB.A/2000/4-C, aprobado por la Junta Ejecutiva (2000/EB.A/5). Haciendo hincapié en las realizaciones y la medición de los resultados, se elaborarán indicadores de resultados y objetivos y se fijarán metas ajustadas a la realidad. Las actividades de seguimiento y evaluación (SyE) incluirán una evaluación de hasta qué punto se satisfacen los objetivos específicos de cada actividad del PP. Se realizarán estudios de base para cada actividad en la fase inicial del PP, y puede que se lleve a cabo una evaluación del programa en el país en 2004, de modo que coincida con la formulación del próximo PEP.
104. Se establecerán vínculos más estrechos entre los procesos del VAM y el SyE. El éxito de la ayuda alimentaria se medirá en definitiva con la reducción de la malnutrición, los aumentos de inscripción en las escuelas o la eliminación de la inseguridad alimentaria en el hogar. Por lo tanto, se prevé que los indicadores que se empleen en el proceso de selección de beneficiarios y los que se utilicen en los estudios de base, de mitad de período o de terminación estarán estrechamente relacionados. Una de las fases de la selección de beneficiarios será, por tanto, el estudio de base. Las dependencias de VAM y de programas de la oficina en el país colaborarán en estrecho contacto en la realización de estudios participativos sobre la seguridad alimentaria familiar de mitad de período y de finalización del proyecto, que medirán los resultados y el impacto de las actividades, proporcionarán información para el perfeccionamiento y rectificación de proyectos, y facilitarán la transferencia de conocimientos a las instituciones del Gobierno.
105. Los informes sobre el programa en el país se prepararán una vez al año.



ACTIVIDADES COMPLEMENTARIAS

106. Además de las actividades básicas del programa, este PP prevé la realización de dos actividades complementarias (la Iniciativa de Alimentación Escolar y la alimentación adicional en escuelas y apoyo a los niños de la calle) que ampliaría la cobertura del programa básico.

Actividad complementaria 1: Escolares adicionales

107. Se incluirá un total de 230.000 niños escolares más en las regiones seleccionadas, a fin de incrementar el impacto de la alimentación escolar. Dicha actividad tiene como fin atraer a niños a las escuelas de las zonas seleccionadas en las que las tasas de inscripción son más bajas y en las que es más probable que la alimentación escolar marque una diferencia. Los alumnos preescolares recibirán un almuerzo preparado en sus centros. Los alumnos de las escuelas primarias recibirán cereales y galletas enriquecidos como merienda.
108. El enfoque estratégico, el análisis de los problemas, los objetivos y resultados previstos se describen en los párrafos 43 a 51.

Actividad complementaria 2: Apoyo a los niños de la calle

Enfoque estratégico

109. El enfoque estratégico de esta actividad es crear las condiciones para que los hogares pobres inviertan en capital humano mediante la educación y la capacitación (prioridad 2 de la política de habilitación para el desarrollo).

Análisis de los problemas

110. Hay dos razones principales de por qué crece el número de niños que viven en las calles de las principales ciudades de Nicaragua: i) el conflicto armado interno, de larga duración, que obligó a familias y niños a abandonar sus lugares de origen; y ii) la elevada inseguridad alimentaria en las zonas rurales, que hace aumentar la migración hacia las grandes ciudades. A menudo, las familias encuentran empleo y viven en los alrededores de las ciudades en barrios precarios. Muchas veces, los padres mandan a sus hijos a vagar por las calles para conseguir dinero en lugar de enviarlos a la escuela. La mayoría de esos niños son analfabetos. En las calles viven grupos de niños, mientras que otros viven con sus familias pero vagan por las calles en busca de alimentos y alguna forma de subsistencia debido a la pobreza de su familia. Otros niños están al cuidado de instituciones.

Objetivos y resultados previstos

111. El objetivo a largo plazo es eliminar el analfabetismo, en especial entre las niñas. La ayuda alimentaria será un incentivo para que los niños asistan a los centros existentes para los niños de la calle, en los que aprenderán a leer y escribir y recibirán algún tipo de formación como preparación para entablar una actividad para generar ingresos o para ingresar en el sistema de educación formal.
112. Por intermedio de ONG, instituciones oficiales y organizaciones comunitarias se suministrarán alimentos a estos grupos de niños, como forma de incentivarlos a que participen en los programas de educación, salud y nutrición.



Participantes y beneficios previstos

113. Se prestará ayuda a alrededor de 5.000 niños durante todo el año. Se seleccionará a los beneficiarios por medio de un estudio que se realizará en poco tiempo, y que contribuirá a la elaboración de la estrategia que se habrá de seguir.

RECOMENDACIÓN

114. Para el programa en el país propuesto relativo a Nicaragua, que cubrirá el período 2002–2006, la Directora Ejecutiva solicita a la Junta Ejecutiva que apruebe, sujeto a la disponibilidad de recursos, 12,4 millones de dólares para cubrir todos los costos operacionales directos, y 8,2 millones de dólares para financiar las actividades complementarias.



ANEXO I

RESUMEN DEL PERFIL DE LA ESTRATEGIA EN EL PAÍS

Nicaragua es un país de bajos ingresos y con déficit de alimentos, con un consumo promedio diario de calorías equivalente a alrededor del 80% del mínimo recomendado por la Organización Panamericana de la Salud y la Organización Mundial de la Salud (OPS/OMS). El índice del desarrollo humano es de 0,643 y Nicaragua ocupa el puesto 116° de un total de 174 países, según el Informe sobre Desarrollo Humano, 2000, del PNUD. El índice de desarrollo relativo al género (IDG) correspondiente al mismo período es de 0,632.

El presente documento constituye un Perfil de la estrategia en el país (PEP) de primera generación presentado a la Junta. La devastación producida por el huracán Mitch en 1998, inmediatamente después de una prolongada sequía ocasionada por El Niño, exige una estrategia orientada a recuperar y restablecer las zonas más afectadas a través de un esfuerzo coordinado.

El índice de crecimiento demográfico del país, del 2,72% anual, es de los más altos de la región. Esto agrava los problemas existentes en materia de educación: el 29,8% de los hombres y el 28,5% de las mujeres mayores de 15 años son analfabetos (en las zonas rurales los índices son del 46,6 y del 45,9%, respectivamente). El nivel nacional medio de educación es de cinco años de escolaridad, y en las zonas rurales es todavía inferior.

La malnutrición crónica afecta a uno de cada cuatro niños menores de 5 años; los índices de mortalidad infantil son de los más elevados de la región: 40 por mil nacidos vivos en las zonas urbanas y 51,1 en las zonas rurales en 1998. Los índices de mortalidad materna también son elevados; un estudio realizado por el Ministerio de Salud (MINSAL) y el UNICEF calculó la mortalidad materna en 125 de cada 100.000 nacidos vivos en 1999. Pero el mismo estudio menciona que el índice real bien podría ser de 200 por cada 100.000 nacidos vivos. La situación se debe sobre todo al acceso insuficiente a alimentos, a malos hábitos de consumo y un acceso limitado a los servicios básicos, en especial agua y saneamiento.

En 1999 el producto nacional bruto (PNB) fue de 2.394 millones de dólares EE UU, con un ingreso per cápita de 485 dólares EE UU, el segundo más bajo de América Latina. Estas cifras nacionales ocultan una distribución del ingreso muy desigual: el 50% de la población gana apenas el 14,5% del PNB, y el percentil más rico gana el 45%. En 1999 el salario mínimo del sector agrícola cubría sólo el 32% del costo de la cesta de alimentos básicos.

Tomando en cuenta las estrategias del Gobierno para reducir la inseguridad alimentaria y la pobreza, los objetivos de la política de habilitación para el desarrollo y los análisis de vulnerabilidad en materia de inseguridad alimentaria, las actividades del PMA en Nicaragua se concentrarán en las regiones norte y sur-central del país (Anexo IV), reconocidas como las más vulnerables a la inseguridad alimentaria. En estas zonas, las mujeres y los niños rurales, así como las personas que no tienen tierras, son la población más vulnerable y desfavorecida en cuanto al acceso a los recursos. Para ayudar a estas personas a superar la inseguridad alimentaria y la pobreza hará falta una inversión considerable, con el fin de:

- crear las condiciones para que los niños pequeños y las mujeres gestantes y madres lactantes satisfagan sus necesidades nutricionales especiales y necesidades sanitarias relacionadas con la nutrición;
- crear las condiciones para que los hogares pobres inviertan en capital humano mediante la educación y la capacitación;



- mitigar las consecuencias de las catástrofes naturales en zonas vulnerables a crisis recurrentes de esta índole;
- crear condiciones propicias para que los hogares cuya seguridad alimentaria depende de recursos naturales degradados puedan contar con medios de subsistencia más sostenibles.

En el programa en el país (PP), que va a presentarse en mayo de 2001, tomará en consideración los comentarios de la Junta. El PP se dirigirá con mayor precisión a las familias pobres a través de un uso más intenso de las actividades de análisis y cartografía de la vulnerabilidad (VAM) del PMA. La elaboración y transferencia de esta capacidad al Gobierno será una actividad importante durante los próximos cinco años del proyecto.

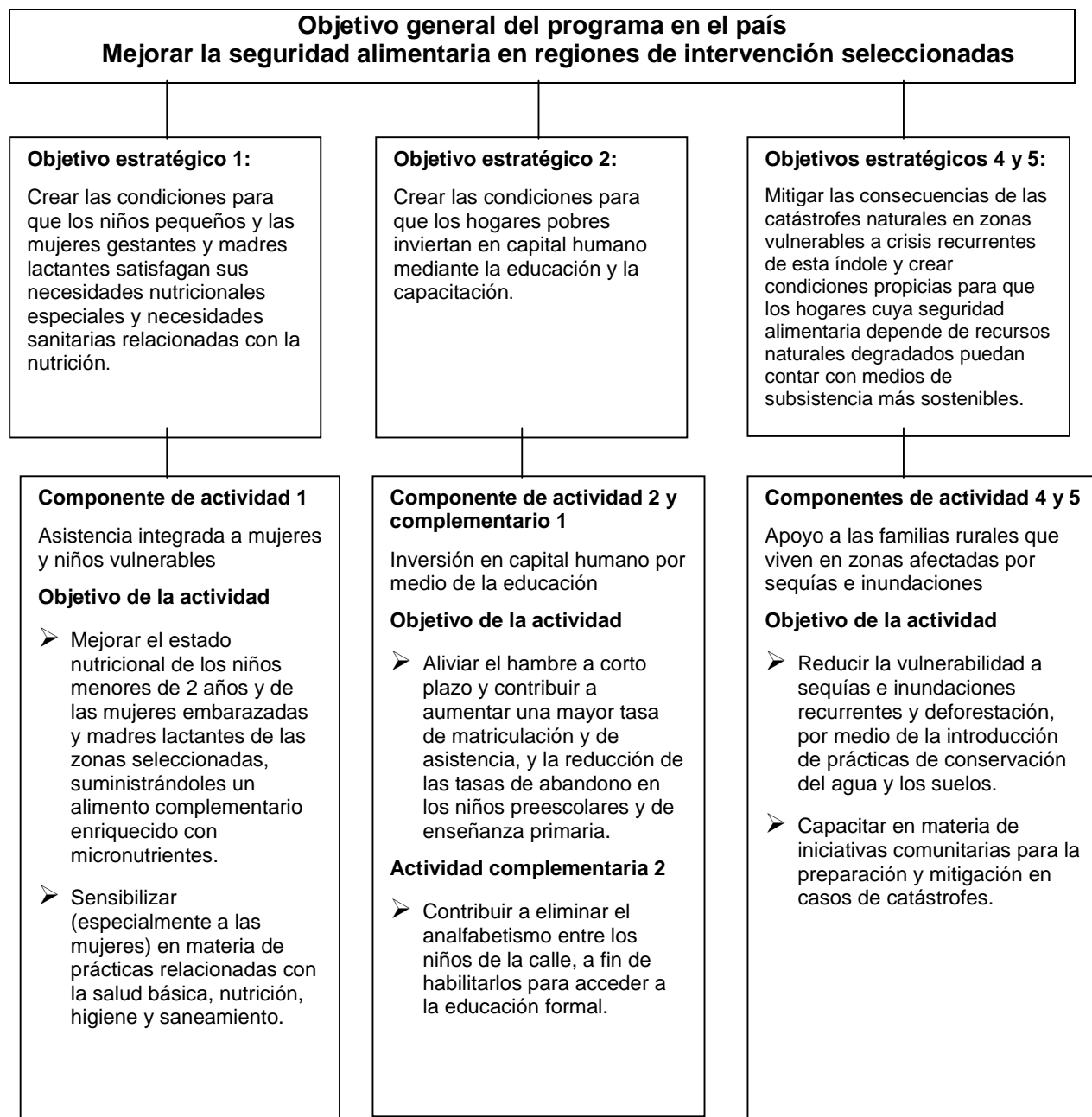
El PMA participa activamente en el proceso de evaluación común del país/Marco de Asistencia de las Naciones Unidas para el Desarrollo (CCA/UNDAF). Todos los organismos de Naciones Unidas han convenido en un ciclo armonizado (2002-2006).

Los desafíos clave que afrontan el Gobierno y el PMA para los próximos cinco años serán asegurar la aplicación y continuación de las modalidades programadas en esta estrategia, así como en la Estrategia de Reducción de la Pobreza y en la Política de Seguridad Alimentaria y Nutricional del Gobierno.



ANEXO II

MARCO LÓGICO



MARCO LÓGICO

Objetivo general del programa en el país	Indicadores principales	Forma de verificación
Mejorar la seguridad alimentaria en las zonas de intervención seleccionadas por el VAM	Se establecerán tras la terminación de la base de datos de referencia del VAM; estarán en consonancia con los indicadores del Documento de Estrategia de Reducción de la Pobreza del Gobierno.	Los organismos de ejecución del Gobierno e informes de la oficina en el país
Objetivos inmediatos:		
<u>Actividad 1:</u> Mejoras en el estado nutricional de los niños menores de 2 años y de las mujeres embarazadas y madres lactantes, que viven en las regiones seleccionadas, logrado por medio del suministro de un complemento alimentario enriquecido con micronutrientes y formación en asuntos de salud, nutrición y saneamiento	Mejores índices de coeficiente estatura /peso de los niños participantes Porcentaje de reducción de problemas nutricionales y de salud de las mujeres embarazadas y madres lactantes Número de mujeres y niñas adolescentes que reciben instrucción en nutrición, higiene, salud reproductiva, saneamiento, lactancia y elaboración de alimentos Número de raciones que se distribuyen por producto	Datos proporcionados por los organismos de ejecución
<u>Actividad 2 y Actividades complementarias 1 y 2:</u> Alivio del hambre a corto plazo, aumento de las tasas de inscripción y asistencia, reducción de las tasas de abandono en niños escolares y de enseñanza primaria y un aumento de su capacidad de aprender, logrados por el suministro de complementos alimentarios enriquecidos con micronutrientes	Porcentaje del aumento de la matriculación de los niños participantes en la escuela Número de niños /año cursado en escuelas preescolares y primarias, durante 165 días/año Porcentaje del aumento de las aptitudes cognitivas de los niños participantes Porcentaje de la disminución del número de niños que repiten el mismo año o clase Número de raciones distribuidas por producto Número de escuelas que reciben utensilios de cocina (artículos no alimentarios) Porcentaje de personas capacitadas que están encargadas de la preparación y manipulación de alimentos	Informes proporcionados por los organismos de ejecución
<u>Actividad Básica 3:</u> Familias pobres en zonas vulnerables a catástrofes que invierten en actividades de desarrollo que aspiran a reducir la vulnerabilidad a sequías e inundaciones recurrentes y deforestación: a) plantando árboles e introduciendo en sus fincas prácticas de conservación de suelos y tierras, b) invirtiendo en capacitación relacionada con iniciativas de la comunidad para la preparación en casos de catástrofes y su mitigación y c) fomentando la capacidad de respuestas a catástrofes a nivel nacional y local, por medio de una mayor participación de las comunidades y otros interesados pertinentes	Número de hombres/mujeres participantes y tiempo usado en las actividades para mejorar tierras de bajo rendimiento Número de familias que tiene acceso a agua, caminos reconstruidos y saneamiento básico Superficie de tierra en que se realizan actividades de conservación de suelos. Cantidad de tierra de riego y número de canales de riego Número de mujeres en las comunidades que tienen control sobre los bienes creados por el proyecto Número de mujeres que recibieron formación sobre la gestión de recursos naturales	Informes sobre el proyecto e informes de los organismos de ejecución

ANEXO IV

**PLAN PRESUPUESTARIO PARA EL PROGRAMA
EN EL PAÍS PARA NICARAGUA (2002–2006)
Actividades básicas**

	Actividad I Grupos vulnerables	Actividad II Capital humano	Actividad III Mitigación de catástrofes naturales	Total
Alimentos (toneladas)	1 970	6 080	21 400	29 450
Alimentos (valor)	780 500	2 099 500	4 536 000	7 416 000
Transporte exterior (115 dólares por tonelada)	251 175	775 200	2 728 500	3 754 875
TTAM (30 dólares por tonelada)	59 100	182 400	642 000	883 500
Otros COD (3%)	32 723	91 713	237 195	361 631
Total de costos operacionales directos	1 123 498	3 148 810	8 143 600	12 416 000
Total de costos de apoyo directo (CAD) ¹ (6%)	67 410	188 929	488 622	744 960
Total de costos de apoyo indirecto (CAI) ² (7,8%)	92 891	260 344	673 321	1 026 555
Total de costos para el PMA	1 283 799	3 598 083	9 305 600	14 187 520
Contribución del Gobierno	831 900	390 250	1 634 200	2 856 350

¹ La cantidad de CAD es una cifra indicativa que se presenta a la Junta Ejecutiva para información. La asignación anual de CAD para un programa en el país se revisa y se fija anualmente, tras una evaluación de los requisitos de los CAD y la disponibilidad de recursos.

² La Junta Ejecutiva puede modificar la cantidad de CAI durante el período de aplicación del programa en el país.



**PLAN PRESUPUESTARIO PARA EL PROGRAMA
EN EL PAÍS REFERENTE A NICARAGUA
(2002–2006)
Actividades complementarias**

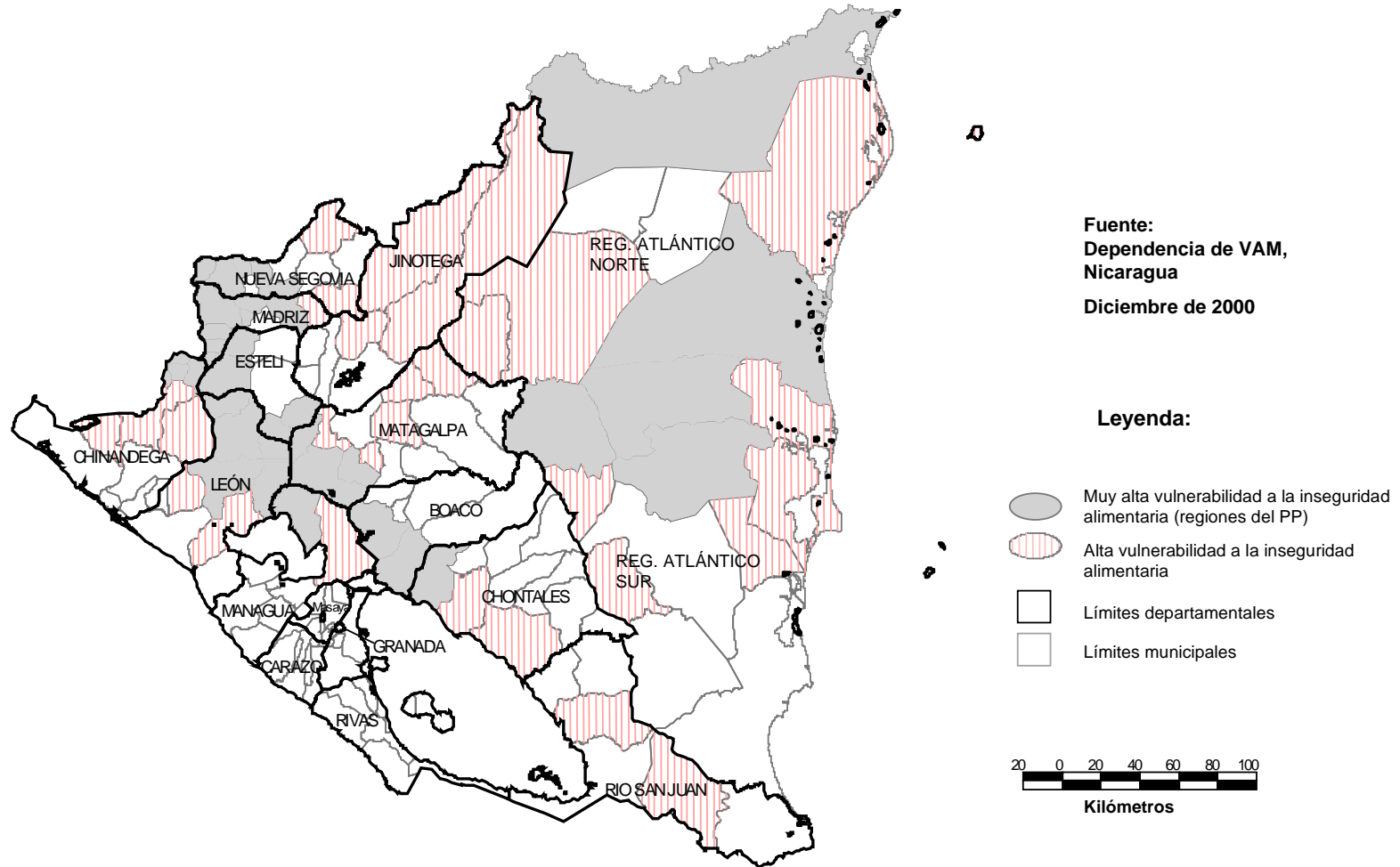
	Actividad I Escolares adicionales	Actividad II Niños de la calle	Total
Alimentos (toneladas)	15 640	640	16 280
Alimentos (valor)	5 216 400	182 800	5 399 200
Transporte exterior (115 dólares por tonelada)	1 994 100	81 600	2 075 700
TTAM (30 dólares por tonelada)	469 200	19 200	488 400
Otros costos operacionales directos (3%)	230 391	8 508	238 899
Total de costos operacionales directos	7 910 091	292 108	8 202 199
Total de CAD ¹ (6%)	474 605	17 526	492 132
Total de CAI ² (7,8%)	654 006	24 151	678 158
Total de costos para el PMA	9 038 703	333 786	9 372 489
Contribución del Gobierno	1 997 350	99 000	2 096 350

¹ La cantidad de CAD es una cifra indicativa que se presenta a la Junta Ejecutiva para información. La asignación anual de CAD para un programa en el país se revisa y se fija anualmente, tras una evaluación de los requisitos de los CAD y la disponibilidad de recursos.

² La Junta Ejecutiva puede modificar la cantidad de CAI durante el período de aplicación del programa en el país.



Vulnerabilidad a la inseguridad alimentaria en Nicaragua



Las denominaciones empleadas en esta publicación y la forma en que aparecen presentados los datos que contiene no entrañan, por parte del Programa Mundial de Alimentos (PMA), juicio alguno sobre la condición jurídica de ninguno de los países, territorios, ciudades o zonas citados o de sus autoridades, ni respecto de la delimitación de sus fronteras o límites.

LISTA DE SIGLAS UTILIZADAS EN EL PRESENTE DOCUMENTO

ADRA	Agencia Adventista de Desarrollo y Socorro
BID	Banco Interamericano de Desarrollo
CAI	Costos de apoyo indirecto
CAD	Costos de apoyo directo
CARE	Cooperativa para la Asistencia y el Socorro a Cualquier Parte del Mundo
CCA	Evaluación común del país
COD	Costos operacionales directos
COMPAS	Sistema de Análisis y Procesamiento del Movimiento de Productos
CRS	Servicios Católicos de Socorro
FAO	Organización de las Naciones Unidas para la Agricultura y Alimentación
FIDA	Fondo Internacional de Desarrollo Agrícola
FNUAP	Fondo de Población de las Naciones Unidas
IDG	Índice de desarrollo relativo al género
INTA	Instituto Nicaragüense de Tecnología Agropecuaria
MAGFOR	Ministerio Agropecuario y Forestal
MARENA	Ministerio del Ambiente y Recursos Naturales
MECD	Ministerio de Educación, Cultura y Deportes
MIFAMILIA	Ministerio de la Familia
MINSA	Ministerio de Salud
MMS	Mezcla de maíz y soja
OMS	Organización Mundial de la Salud
ONG	Organización no gubernamental
OPS	Organización Panamericana de Salud
OPSR	Operación prolongada de socorro y recuperación
PAININ	Programa de Atención Integral a la Niñez Nicaragüense
PEP	Perfil de la estrategia en el país
PINE	Programa Integral de Nutrición Escolar
PNB	Producto nacional bruto
PNUD	Programa de las Naciones Unidas para el Desarrollo
POSAF	Programa Socioambiental y de Desarrollo Forestal
PP	Programa en el país



PRC	Comité de Examen de Programas
RAAN	Región del Atlántico Norte
RAAS	Región del Atlántico Sur
SICIAV	Sistemas de información y cartografía sobre la inseguridad alimentaria y la vulnerabilidad
SILAIS	Sistemas Locales de Atención Integrada en Salud
SyE	Seguimiento y evaluación
TROPISec-IDR	Trópico Seco-Instituto de Desarrollo Rural
TTAM	Transporte terrestre, almacenamiento y manipulación
UNCT	Equipo de las Naciones Unidas en el país
UNDAF	Marco de Asistencia de las Naciones Unidas para el Desarrollo
UNICEF	Fondo de las Naciones Unidas para la Infancia
VAM	Análisis y cartografía de la vulnerabilidad
VIH/SIDA	Virus de inmunodeficiencia humana/síndrome de inmunodeficiencia adquirida

