

برنامج
الأغذية
العالمي



Programme
Alimentaire
Mondial

World
Food
Programme

Programa
Mundial
de Alimentos

المجلس التنفيذي

الدورة العادية الثانية

روما، ١٥ - ١٧/٥/٢٠٠٢

البرامج القطرية

البند ٥ من جدول الأعمال

مقدمة للمجلس ليجيزها

البرنامج القطري لبوليفيا (٢٠٠٣-٢٠٠٧)



Distribution: GENERAL

WFP/EB.2/2002/5/1

16 April 2002

ORIGINAL: ENGLISH

طبعت هذه الوثيقة في عدد محدود من النسخ. يمكن الإطلاع على وثائق المجلس التنفيذي في صفحة برنامج الأغذية العالمي في شبكة انترنت على العنوان التالي: (<http://www.wfp.org/eb>)

مذكرة للمجلس التنفيذي

الوثيقة المرفقة مقدمة للمجلس التنفيذي ليجيزها

تدعو الأمانة أعضاء المجلس الذين يرغبون في إبداء بعض الملاحظات أو لديهم استفسارات تتعلق بمحتوى هذه الوثيقة الاتصال بموظفي برنامج الأغذية العالمي المذكورة أسماؤهم أدناه، ونرجو أن يتم الاتصال قبل ابتداء اجتماعات المجلس التنفيذي بفترة كافية.

Mr F. Roque Castro مدير عمليات إقليم أمريكا اللاتينية
والبحر الكاريبي (ODM):

066513-2207 رقم الهاتف: Ms G. Segura كبير موظفي الاتصال (ODM):

الرجاء الاتصال بمشرف وحدة التوزيع وخدمات الاجتماعات إن كانت لديكم استفسارات تتعلق بإرسال الوثائق المتعلقة بأعمال المجلس التنفيذي أو استلامها وذلك على الهاتف رقم: (066513-2328).



ملخص

بوليفيا من بلدان الدخل المنخفض والعجز الغذائي التي تمر بمرحلة انتقالية. ويبلغ عدد سكانها ٨,٣ مليون نسمة ويقدر الناتج المحلي الإجمالي للفرد الواحد فيها بـ ١ ٠٠٠ دولار (البنك الدولي، ٢٠٠١). وتحتل بوليفيا المرتبة ١٠٤ من أصل ١٦٢ بلدا على مقياس التنمية البشرية لبرنامج الأمم المتحدة الإنمائي لعام ٢٠٠١.

والسبب الرئيسي لانعدام الأمن الغذائي في بوليفيا هو نقص إمكانات الوصول إلى الأغذية. ويعيش ٣٦ في المائة من مجموع سكان بوليفيا و ٥٩ في المائة من سكان المناطق الريفية في فقر شديد ولا يتمتعون بالقوة الشرائية اللازمة للحصول على سلة غذائية أساسية. ويعاني خمسون في المائة من الأطفال دون الخامسة في أشد البلديات ضعفا من التقرم الناجم عن سوء التغذية المزمن. وعلى الصعيد الوطني بلغت نسبة الأطفال متقرمي النمو عام ١٩٩٨ نحو ٢٦ في المائة. ويبلغ معدل وفيات الأطفال دون الخامسة ٩٢ لكل ١ ٠٠٠ ولادة حية.

وقد تمت صياغة برنامج الجيل الثاني القطري بعد إجراء تقدير قطري مشترك ووضع إطار الأمم المتحدة للمساعدة الإنمائية ووثيقة استراتيجية الحد من الفقر لبوليفيا. ويهدف البرنامج إلى خفض الفقر الشديد بنسبة النصف بحلول عام ٢٠١٥. وقد مدد البرنامج القطري السابق لمدة ستة أشهر كيما تبدأ الدورة الجديدة (٢٠٠٧-٢٩٩٣) بالتساوق مع الوكالات الأخرى التابعة للأمم المتحدة.

وقد انطوى إعداد البرنامج القطري مع الحكومة على عقد أربع حلقات عملية بشأن الإطار المنطقي على مدى سنة شارك فيها المستفيدون والمانحون. وبهذا تم دمج البرنامج القطري مع استراتيجية الحكومة للحد من الفقر التي تركز على استحداث سبل عيش مستدامة لأشد السكان ضعفا وتعزيز الأمن الغذائي والعمل من أجل المساواة بين الجنسين وربط الاستعداد للكوارث بالتنمية.

وعملا بقرار المجلس التنفيذي ١٩٩٩/م-ت-٢، ركز البرنامج أنشطته الإنمائية على خمسة أهداف. ويتناول هذا البرنامج القطري الهدفين ١ و ٥:

- ◀ تمكين الأسر الفقيرة من الاستثمار في رأس المال البشري من خلال التعليم والتدريب
- ◀ وتمكين الأسر التي تعتمد لتحقيق أمنها الغذائي على موارد طبيعية متدهورة من التحول إلى سبل معيشة أكثر استدامة.

وسيقض البرنامج القطري الناس في صلب التنمية موليا الأولوية لدمج المجموعات المهملة وفي مقدمتها السكان الأصليون. وسيكون هدفه تعزيز الأمن الغذائي والمعيشي لأشد السكان ضعفا في المناطق المختارة مع مراعاة الإنصاف بين الجنسين. وسيساند البرنامج القطري على وجه الخصوص الحد من وطأة تأثير الكوارث والطوارئ وتطوير القدرة على الاستجابة السريعة. وقد أسهمت طرائق تحليل هشاشة الأوضاع ووضع خرائطها في تحسين تحليل الأمن الغذائي وتركيز توجيه البرنامج القطري.

ويتألف هذا البرنامج القطري من النشاطين الأساسيين التاليين:

- ◀ دعم الأمن الغذائي والمعيشي بهدف استحداث أصول طبيعية ومادية واجتماعية والمحافظة عليها من خلال أنشطة الغذاء مقابل العمل.
- ◀ دعم تنمية رأس المال البشري لأطفال مرحلة الدراسة الابتدائية وما قبلها وأطفال الشوارع باعتماد نهج متكامل في التعليم.

ويقترح البرنامج القطري نشاطين تكمليين هما مبادرة توفير المغذيات الدقيقة وتوسيع التغذية المدرسية في المدارس الابتدائية.



ويطلب المدير التنفيذي من المجلس التنفيذي أن يخصص للبرنامج القطري لبوليفيا (٢٠٠٣-٢٠٠٧)، رهنا بتوافر الموارد، مبلغا قدره ٥٠٠ ٦٩٨ ٢٥ دولار أمريكي لقاء سائر تكاليف التشغيل الأساسية المباشرة وأن يقر مبلغ ٨١٢ ٠٧٣ ١٠ دولارا للموارد التكميلية.

مشروع القرار

أجاز المجلس البرنامج القطري لبوليفيا (٢٠٠٣-٢٠٠٧) (WFP/EB.2/2002/5/1).



المنحى الاستراتيجى للبرنامج القطرى

- ١- يساند البرنامج القطرى الثانى لبوليفيا (٢٠٠٣-٢٠٠٧) وثيقة استراتيجىة الحد من الفقر لبوليفيا (أبريل/نيسان ٢٠٠١) وإطار الأمم المتحدة للمساعدة الإنمائية ٢٠٠٣-٢٠٠٧ وإطار التنمية الشاملة والاستخدام المنسق لمبادرة البلدان الفقيرة المثقلة بالديون ولأموال أخرى من الجهات المانحة.
- ٢- وسيدعم هذا البرنامج القطرى سياسات وثيقة استراتيجىة الحد من الفقر لبوليفيا وإطار الأمم المتحدة للمساعدة الإنمائية الرامية إلى الحد من الفقر وضمان حقوق الإنسان للفئات المستبعدة اجتماعيا واقتصاديا. ويهدف البرنامج القطرى إلى الحد من الفقر الشديد لهؤلاء السكان. وسيركز على استراتيجىة رئيسية واحدة هي تعزيز الأمن الغذائى والمعيشى [٥٥٤.٠٠٠] مستفيد فى السنة فى مناطق محددة معينة معتمدا نهجا تقوم على الإنصاف بين الجنسين.
- ٣- وترمى وثيقة استراتيجىة الحد من الفقر لبوليفيا، بما يتوافق مع أهداف ألفية الأمم المتحدة، إلى خفض الفقر الشديد بنسبة النصف بحلول عام ٢٠١٥. فقد كان التباين فى النمو وفى توزيع الدخل السمة المميزة لبوليفيا حتى اليوم. ويعتبر نقص إمكانيات الوصول إلى الأغذية السبب الرئيسى لانعدام الأمن الغذائى فى ٣٦ فى المائة من مجموع السكان و٥٩ فى المائة من سكان المناطق الريفية يعيشون فى فقر شديد ولا يتمتعون بإمكانات الحصول على سلة غذائية أساسية. ويقل مستوى دخل فقراء المناطق الريفية عن تكاليف السلة الغذائية الأساسية بنسبة الثلث. ويشكل ضعف إمكانيات الحصول على الأغذية أيضا مشكلة لنحو ٦٩ فى المائة من الأسر الفقيرة التى ترأسها نساء فى المناطق الريفية.
- ٤- وتقرح وثيقة استراتيجىة الحد من الفقر لبوليفيا استثمار أموال مبادرة البلدان الفقيرة المثقلة بالديون وموارد المانحين فى أشد البلديات فقرا. وسيركز البرنامج القطرى موارده على أقل البلديات والتجمعات السكانية أمنا غذائيا. وقد تم تحديدها من خلال تحليل هشاشة الأوضاع ووضع خرائطها وهى مدرجة فى وثيقة استراتيجىة الحد من الفقر: المزارعون الذين يملكون أقل من ٥ هكتارات من الأراضى، ولا سيما النساء، والأشخاص الذين لا أرض لهم وضحايا الكوارث الطبيعية والأسر التى ترأسها نساء والحوامل والمرضعات والأطفال الذين يعانون من نقص التغذية.
- ٥- ويتبع البرنامج القطرى سياسة إطار الأمم المتحدة للمساعدات الإنمائية التى تقضى بوضع الناس فى صلب عملية التنمية التى تعطى الأولوية لدمج المجموعات المهملة فى المجتمع. وسيشكل السكان الأصليون المجموعة السكانية الرئيسية فى البرنامج القطرى التى سيجرى تحديدها على أساس انعدام الأمن الغذائى وليس الانتماء العرقى.
- ٦- حددت دراسات تحليل هشاشة الأوضاع ووضع خرائطها التى تمت مؤخرا واعتمدت الإطار التحليلى الموحد ١٤٨ بلدية من أصل ٣١٤ بلدية كأقل البلديات أمنا غذائيا مقابل ١٦٤ حددها مخطط الاستراتيجية القطرى. وتعكف دراسات تحليل هشاشة الأوضاع ووضع خرائطها حاليا على وضع مخططات لسبل المعيشة من خلال تجميع بيانات أولية من المستفيدين باستخدام أساليب المشاركة. وستوفر هذه المخططات صورة شاملة لاستراتيجيات معيشة المستفيدين ومعايير لتحديد المجتمعات ونوع التدخلات. وستساند المعلومات الأنشطة فى استحداث أصول طبيعية ومادية واجتماعية وبشرية وتدعيم العلاقات التآزرية بينها من أجل تحقيق سبل معيشة مستدامة وتقوية تأثير المعونة الغذائية إلى أقصى حد ممكن.
- ٧- وعملا بقرار المجلس التنفيذى ١٩٩٩/م ت-س/٢ يركز البرنامج أنشطته الإنمائية على خمسة أهداف. ويتناول البرنامج الهدفين ٢ و٥ منها:



- ◀ تمكين الأسر الفقيرة من الاستثمار في رأس المال البشري من خلال التعليم والتدريب؛
- ◀ وتمكين الأسر التي تعتمد لتحقيق أمنها الغذائي على موارد طبيعية متدهورة من التحول إلى سبل معيشة أكثر استدامة.
- ٨- ويساند هذا البرنامج القطري أهدافاً أخرى لتحفيز التنمية منها على وجه الخصوص الحد من وطأة تأثير الكوارث الطبيعية والأزمات وتطوير قدرات الاستجابة السريعة لدى المجتمعات الضعيفة. ويقدم الملحق الثاني لمحة عامة عن الإطار المنطقي للأغراض والنتائج والمؤشرات.
- ٩- يسعى البرنامج القطري لبوليفيا إلى تحقيق المساواة بين الجنسين. وقد أنشأت الحكومة وظائف بدوام كامل لقضايا الجنسين على الصعيدين المركزي والإقليمي. وقد تم تدريب النظراء على تحليل قضايا الجنسين وتطبيقاتها. وسييني البرنامج القطري على ما تقدم ليواصل تحقيق المساواة بين الجنسين والعمل على رفع نسبة مشاركة المرأة في أنشطة البرنامج إلى ٥٠ في المائة على الأقل. وتستمد هذه الأهداف المتعلقة بقضايا الجنسين من خطة عمل المكتب القطري الخاصة بقضايا الجنسين التي تم وضعها بالتشاور مع مكتب نائب وزير قضايا الجنسين والأسرة والتي تعكس مؤتمر بكين العالمي المعني بالمرأة وتركز على محور الأمية بين النساء وتدريبهن على الاضطلاع بادوار قيادية كاستراتيجيتين أساسيتين.
- ١٠- وسيوسع هذا البرنامج، كجزء من استراتيجيته الرامية إلى ضمان التماسك والتآزر بين الأنشطة البرنامجية، علاقات التعاون مع الشركاء الثنائيين ومتعددي الأطراف التي شرع بها في إطار البرنامج القطري السابق. فالبرنامج الوطني للتنمية المتكاملة للصبيان والبنات دون السادسة، مثلاً، لديه ٦٠ علاقة شراكة ولبرنامج أطفال الشوارع ٣٨ علاقة شراكة.
- ١١- روعي في تحديد تدخلات البرنامج جغرافياً برامج الإعانة الغذائية الرئيسية للجهات المانحة ومنها على سبيل المثال وكالة الولايات المتحدة للتنمية الدولية ومنظمات غير حكومية بغية تجنب الازدواجية وتحقيق أقصى حد ممكن من التأثير. ويجري حالياً التفاوض من أجل التوصل إلى مذكرات تفاهم واتفاقات تنفيذ مشترك ومبادرات أخرى بشأن الشراكات مع الهيئات المدرجة فيما يلي لتوفير مدخلات تكميلية ومساعدات تقنية ومالية:
- ◀ الوكالات التابعة للأمم المتحدة؛
- ◀ تعاونية المساعدة والإغاثة في كل مكان (منظمة كير)؛
- ◀ منظمة الاهتمام الدولية PCI؛
- ◀ الصليب الأحمر؛
- ◀ برنامج التنسيق الصحي المتكامل؛
- ◀ الوكالة الألمانية للتعاون التقني؛
- ◀ مصرف تنمية البلدان الأمريكية؛
- ◀ المديرية الوطنية للمال
- ١٢- وقد أنشأت وزارة شؤون الرئاسة وحدة للبرنامج القطري لتيسير استيراد الأغذية وغيرها من المدخلات معفاة من الضرائب ولتعزيز التعاون بين الوزارات. وتقوم الوزارات التنفيذية المعنية بمعالجة قضايا السياسات والتشغيل.
- ١٣- سيواصل البرنامج القطري العمل مع البلديات في إطار سياستي المشاركة الشعبية واللامركزية اللتين يشكلان



العمود الفقري لاستراتيجيات بوليفيا الإنمائية. وسيتم توجيه أموال مبادرة البلدان الفقيرة المثقلة بالديون والمساعدة الإنمائية الرسمية وأموال الخزانة العامة من خلال المديرية الوطنية للمال وفقاً لقانون الحوار الوطني الذي يقضي بإتاحة الأموال الحكومية على الصعيد البلدي وفق صيغة تعطي الأفضلية لأفقر البلديات. وسيساعد البرنامج هذه العملية وسينسق مع الجهات المذكورة أعلاه.

١٤- سجلت المساهمة المالية والإدارية للحكومة زيادة قدرها ٢٠ في المائة على ما كانت عليه في البرنامج القطري السابق. وتتلقى كل أنشطة البرنامج تمويلاً نظيرياً من خلال آليات محلية في إطار التخطيط التشاركي الذي تقوم المجتمعات المحلية الريفية ضمنه بعرض أولوياتها على السلطات البلدية لتدرجها في الخطط التشغيلية السنوية. ويؤدي تركيز البرنامج القطري على التماسك التآزري وعلى الروابط بين أنشطته إلى تعزيز النهج التشاركية وتيسير اختيار الأنشطة.

برنامج الأنشطة القطرية

١٥- يبين الجدول الأنشطة والمستلمين سنوياً حسب ما هو مقرر في البرنامج القطري.

عدد المستفيدين في السنة		عدد المستلمين في السنة ^(١)		توزيع الموارد	النشاط
إناث	ذكور	إناث	ذكور	(نسبة مئوية)	
150 000	100 000	30 000	20 000	43	النشاط الأساسي الأول - دعم الأمن الغذائي والمعيشي
61 600	59 400	61 600	59 400	57	النشاط الأساسي الثاني - دعم تنمية رأس المال البشري
211 600	159 400	91 600	79 400	100	مجموع الأنشطة الأساسية
122 000	-	122 000	-	8	النشاط التكميلي الأول - المغذيات الدقيقة
31 000	30 000	31 000	30 000	92	النشاط التكميلي الثاني - التوسع في التغذية في المدارس الابتدائية
153 000	30 000	153 000	30 000	100	مجموع الأنشطة التكميلية
364 600	189 400	244 600	109 400	100	المجموع العام

١٦- سيركز هذا البرنامج القطري على محافظة لاباث في الجنوب الأوسط، وعلى كوشاباما في الجنوب ومعظم محافظات أورورو وشوكويساكا وبوتوسي، وعلى بلدية واحدة في تاريخا وخمس بلديات في باندو. ونظراً لقلّة موارد هذا البرنامج القطري فإن التغذية في المدارس الابتدائية في إطار النشاط الأساسي الثاني لن يشرع بتنفيذها إلا في ١١ من أفقر بلديات محافظة بوتوسي. وسيضاف إلى هؤلاء المستفيدين ٦١ ٠٠٠ طفل من النشاط التكميلي، مما سيوسع نطاق التغطية الجغرافية. وستستفيد ١٢٢ ٠٠٠ امرأة في النشاط التكميلي الأول (المغذيات الدقيقة) من توزيع سلفات الحديد إضافة لأطفال النشاط الأساسي الثاني الذين سيفيدون أيضاً من نشاط إزالة الحديد وتوزيع فيتامين ألف وسلفات الحديد. وسيفيد كل المستفيدين من البرنامج القطري من الحصص المعززة.

(١) توزيع حصص الأسر على المستلمين في النشاط الأساسي الأول (أسرة واحدة = ٥ مستفيدين).



- ١٧- وسيتم التركيز على استحداث الأصول من أجل تحقيق سبل عيش مستدامة البرنامج من تعزيز أنشطته في مجالي التنمية والطوارئ، ووحدة التنمية الريفية المتكاملة والتشاركية في المناطق المحرومة جاهدة لاستخدام مخزوناتنا من الأغذية وموظفيها وبنائها الأساسية في حالات الطوارئ والإعمار.
- ١٨- سيراعي البرنامج القطري التزامات البرنامج تجاه النساء والسياسات العامة بشأن التمايز بين الجنسين في كل الأنشطة وسيعزز تمكين المرأة من خلال النهوض بإمكانات وصولها إلى الأغذية والأصول والموارد والمنافع وتحكمها بها. وستدير النساء مجموعات توزيع الأغذية في معظم الأنشطة وسيشاركن على قدم المساواة في لجان العمل وإدارة الأغذية. وستفيد النساء والبنات من ٦٠ في المائة من موارد البرنامج القطري. وستشكل المناصرة عنصرا هاما في كل نشاط وستشمل قضايا حيازة الأراضي وإدارة الأصول وحقوق المرأة مثلا.

موارد البرنامج القطري وعملية إعداده

- ١٩- أفادت عملية إعداد البرنامج القطري من (١) زيارة من المجلس التنفيذي؛ (٢) بعثة تقييم؛ (٣) خبرة خمس سنوات من البرنامج القطري السابق؛ (٤) عملية تخطيط تشاركي مع الوزارات على مدى سنة واحدة بما في ذلك حلقات عملية للإطار المنطقي شملت مستفيدين وسلطات بلدية وجهات مانحة ووكالات تابعة للأمم المتحدة ومنظمات غير حكومية.
- ٢٠- تبلغ تكاليف التشغيل المباشر التي يتحملها البرنامج عن الأنشطة الرئيسية المقترحة في البرنامج القطري (٢٠٠٣-٢٠٠٧) ٢٥ ٦٩٨ ٥٠٠ دولار لتخصيص ١٢٥ ٠٠٠ طن من السلع الغذائية. ويتطلب النشاط التكميلي الأول مبلغ ٨٢٢ ٣٥٢ دولارا لتوسيع نطاق تدخلات المغذيات الدقيقة وإزالة الديدان. ويحتاج النشاط التكميلي الثاني مبلغ ٩ ٢٥١ ٤٦٠ دولار من أجل توسيع نطاق التغذية في المدارس الابتدائية.
- ٢١- تقدر مساهمة الحكومة التي تشمل الموظفين والمساعدة التقنية والسلع غير الغذائية والتخزين والمناولة والنقل بنحو ٥٧ ٢٦٦ ٧١٤ دولارا بما في ذلك الأنشطة التكميلية. وتدخّل مساهمات البلديات ضمن هذا الرقم.
- ٢٢- وتعزيزا لشعور البلاد المقدمة على انتخابات عام ٢٠٠٢ بأنها هي صاحبة البرنامج فقد جرى توسيع أنشطة المناصرة للبرنامج لتشمل الأحزاب السياسية الرئيسية. وقد أجريت مفاوضات مع الوزارات النظرية من أجل ضمان استمرارية السياسات. وللنظر في سجل مشرف في تقديم المساهمات كما يذكر تقرير بعثة تقييم البرنامج القطري. وقد جرى التأكيد على استمرار هذه المساهمات مستقبلا.
- ٢٣- ما يضع هذا البرنامج القطري في صلب الإطار الكلي للتنمية هو مشاركة الحكومة في إعداده ومشاركة البرنامج في اللجان التقنية للأمم المتحدة لعملية التقدير القطري المشترك/إطار الأمم المتحدة للمساعدة الإنمائية وفي المجموعة المشتركة بين الوكالات لقضايا الجنسين والمجموعة الاستشارية من أجل بوليفيا. وكان البرنامج قد مدد البرنامج القطري السابق لفترة ستة أشهر تساقا مع الدورة الجديدة المشتركة مع وكالات الأمم المتحدة الأخرى (٢٠٠٣-٢٠٠٧).



أنشطة البرنامج القطري

← النشاط الأساسي الأول: دعم الأمن الغذائي والمعيشي

المنحى الاستراتيجي

- ٢٤- يهدف هذا النشاط إلى تمكين الأسر التي تعتمد في تحقيق أمنها الغذائي على موارد طبيعية منتهورة من الانتقال إلى سبل معيشة أكثر استدامة (الهدف ٥ من أهداف تحفيز التنمية). وسينفذ هذا النشاط في كل البلديات المختارة التي يبلغ عددها ١٤٨ بلدية وسيطلب ٤٣ في المائة من موارد البرنامج القطري وسيصل إلى ٣٠ في المائة من مستلمي أغذية الأنشطة الأساسية. وتتألف الأسرة وسطيا من خمسة مستفيدين.
- ٢٥- سيستخدم الموظفون النظراء أساليب تحليل هشاشة الأوضاع ووضع خرائطها في تحديد المستفيدين لاختيار المجتمعات والأنشطة التي تقترحها البلديات. وسيتم وضع معايير للاختيار تراعى فيها فجوات استهلاك الأغذية، وحالات التدهور الحاد للأراضي، وقلة إمكانات الحصول على موارد إنتاجية وعلى خدمات أساسية، واحتمالات وقوع كوارث طبيعية. وستسهم الأساليب التشاركية في تعميق فهم الأسباب التي تعيق إمكانات الوصول إلى الموارد والعقبات التي تمنع الفقراء لا سيما النساء منهم من الوصول إلى الموارد والتحكم بها.
- ٢٦- وستقوم وحدة التنمية الريفية المتكاملة والتشاركية في المناطق المحرومة بتقييم الأنشطة التي تقترحها البلديات وفق المبادئ التوجيهية للمديرية الوطنية للمال وعلى أساس صيغة عادلة. وتدرج الأنشطة التي تقبل في الخطط التنفيذية السنوية للبلديات.
- ٢٧- ويشدد التوجه على النهج التشاركية الهادفة إلى بناء الأصول للأسر والمجتمعات. وسيتوجه النشاط الأساسي إلى النساء مراعى أولوياتهن وأعباءهن وأوقاتهم. وستشارك النساء في اختيار الأنشطة وتنفيذها واتخاذ القرارات بشأنها. وعملا بخطة عمل المكتب القطري بشأن قضايا الجنسين سيوفر التدريب على الأعمال القيادية، ولمحو الأمية، والتعريف بالحقوق، واتخاذ القرارات، وإدارة المجتمعات المحلية.
- ٢٨- ومن شأن التركيز على الأصول أن يعزز إمكانات الحصول على الأغذية وأن يضمن استراتيجيات المعيشة. وستجري عمليات التقدير البيئي وفق المبادئ التوجيهية البيئية للبرنامج.

تحليل المشكلة

- ٢٩- تقع معظم البلديات الضعيفة وعددها ١٤٨ في المنطقة الأندية التي يعيش فيها معظم السكان الأصليين والتي لا يملك فيها صغار المزارعين وهم ستون في المائة إلا أقل من خمسة هكتارات من الأرض لكل منهم. ونحو ٢٠ في المائة من الأسر ترأسها نساء. وتبلغ نسبة الفقر المدقع في المناطق الريفية ٥٩ في المائة مما يؤثر تأثيرا كبيرا على قدرة أشد الناس فقرا على تطوير سبل عيش مستدامة.
- ٣٠- وقد أدت الكوارث الطبيعية المتكررة والاستغلال الجائر للموارد من أجل البقاء إلى تعاضم التصحر والحد من القدرة الإنتاجية وتعذر استغلال الأرض استغلالا مستداما. ومما زاد الوضع تفاقما صغر حيازات الأراضي وضعف إمكانات الحصول على الموارد الإنتاجية كالقروض والخدمات الرئيسية والبنى الأساسية والمعلومات وعدم مضمونية حيازة الأراضي ولا سيما للنساء.
- ٣١- وقد طور المزارعون الفقراء استراتيجيات للبقاء تشمل الزراعة على ارتفاعات مختلفة، ورعي المواشي كاحتياطي نقدي، والمقايضة، والانتقال من الأعمال الزراعية إلى غير الأعمال الزراعية وبالعكس. وعلى الرغم من أن



نحو ٦٠ في المائة من إنتاجهم و٧٠ في المائة من مصروفاتهم تنفق على الأغذية فإنها مع ذلك لا تلبّي احتياجاتهم. ويحد هذا من إمكانية الاستثمار في الأصول الإنتاجية أو خزن الفوائض والاستعانة بها من أجل البقاء في وجه الأزمات أو التنويع بحثاً عن خيارات معيشية أكثر استدامة.

٣٢- ثمة فجوة قدرها ٢٨ في المائة في المناطق الريفية بين ما يأكله الناس وكمية السعرات التي يوصي بها البرنامج ومنظمة الأغذية والزراعة وقدرها ٢١٠٠ كيلو سعري. وتبلغ فجوات الاستهلاك مبالغ أكبر حتى من هذه لدى النساء. وقد أظهر آخر مسح للاستهلاك في أشد المناطق حرماناً عجزاً في السعرات قدره ٣٥ في المائة في المنطقة الأندية التي تتركز فيها معظم تدخلات البرنامج.

الأهداف والنتائج المرجوة

٣٣- هدف هذا النشاط هو تمكين الأسر التي تعاني من انعدام الأمن الغذائي من استحداث أصول طبيعية ومادية واجتماعية والمحافظة عليها بغرض تحقيق سبل عيش مستدامة. وسيركز على التخفيف من وطأة الكوارث والاستجابة للطوارئ والمساواة بين الجنسين.

٣٤- وتشمل النتائج المرجوة زيادة مشاركة النساء في اتخاذ القرارات على مستوى المجتمع المحلي، وتعزيز قدرات الاستجابة المحلية للكوارث، واستحداث أصول قادرة على المساهمة في الأمن المعيشي للأسر، ولا سيما تخفيف وطأة الكوارث. وتشمل النتائج المرجوة تحقيقها بنهاية البرنامج القطري توافر أصول طبيعية ومادية وبشرية على شكل أراض زراعية وأراض حرجية مستصلحة ومحمية، ومشاركة المرأة في تخطيط الأنشطة وفي لجان توزيع الأغذية والتفاسم المتكافئ للمنافع، وتوفير التدريب والتنظيم للاستجابة السريعة للكوارث.

دور المعونة الغذائية وأشكالها

٣٥- ستكمل صيغة الغذاء مقابل العمل الاستهلاك الأسري في أوقات انخفاض النشاط الاقتصادي أو الطوارئ. وتدل التجربة على أن النساء عموماً يفضلن الأغذية مورداً لأنها تسهم مباشرة في الأمن الغذائي للأسرة. لهذا ستوزع الموارد الغذائية على النساء بشكل رئيسي. وستماشى الحصص مع عادات الاستهلاك المحلية. وستألف الحصة، التي تقل ٧٥ في المائة تقريباً عن راتب الحد الأدنى، من السمك أو اللحم والزيت النباتي المقوى بفيتامين ألف ومن دقيق القمح المقوى والأرز والملح المزود باليود.

استراتيجية التنفيذ

٣٦- ستقوم وحدة التنمية الريفية المتكاملة والتشاركية في المناطق المحرومة التابعة لوزارة الزراعة والثروة الحيوانية والتنمية الريفية بمساعدة البلديات على تنفيذ النشاط الأساسي الأول. وسيتولى البرنامج والوحدة التنسيق مع الوحدات الحكومية الأخرى ومع المنظمات غير الحكومية والمنظمات الدولية لضمان حسن التصميم التقني وحسن التنفيذ والمتابعة في مناطق المشروع. وستكون وحدات التنمية الريفية المتكاملة والتشاركية والبرنامج والبلديات مسؤولة عن مشاركة الأطراف المعنية الأخرى. وستكون المديرية الوطنية للمال شريكا هاماً في تخطيط وتنسيق الأنشطة على صعيد البلديات.

٣٧- سيوفر هذا النشاط قاعدة من أجل دمج استحداث الأصول في تدخلات البرنامج القطري الأخرى. وسيشجع الآباء الذين لهم أطفال في المدارس الابتدائية وما قبل الابتدائية على المشاركة في أنشطة استحداث الأصول. وستقوم وحدة التنمية الريفية المتكاملة والتشاركية بإدارة سلع البرنامج القطري.



- ٣٨- سينفذ النشاط الأساسي الأول على صعيد المجتمعات المحلية من خلال نهج تشاركية تحدد احتياجات الناس ولا سيما النساء. وتعتبر مشاركة البلديات أمرا في غاية الأهمية خاصة وأنها تسهم بنسبة ٣ إلى ٢ في تمويل وتنفيذ تدخلات الغذاء مقابل العمل و ١ إلى ١ في أنشطة التدريب.
- ٣٩- وسيقوم البرنامج، في حالات الطوارئ، بالتنسيق مع فريق الأمم المتحدة لإدارة الكوارث ومع الإدارة الوطنية للدفاع المدني. وستعزز قدرات الاستجابة للطوارئ على صعيد البلديات والمجتمعات المحلية من خلال التدريب وإنشاء هياكل للتخفيف من وطأة الكوارث.

المستفيدون والفوائد المرجوة

- ٤٠- سيستفيد من البرنامج نحو ٥٠.٠٠٠ عائلة سنويا منهم صغار المزارعين ممن يملكون أقل من ٥ هكتارات من الأرض، وفلاحون ممن لا أرض لهم ولا سيما النساء، وضحايا الكوارث الطبيعية، والأسر التي ترأسها نساء والنساء الأميات. وستمثل النساء ٥٠ في المائة على الأقل من المستلمين. وستعود الأصول المستحدثة بالنفع على النساء والرجال على حد سواء. إلا أن أنشطة التدريب والتمكين ستوجه بشكل رئيسي إلى النساء.
- ٤١- وستؤثر المساعدات الغذائية تأثيرا واسعا النطاق على المجتمعات المحلية وستسهم في تحسين الممارسات البيئية وفي صون وحماية موارد الأرض والمياه وفرص العمل. وستفيد الأسر التي تعيش في مجتمعات معرضة للكوارث من تحسين الاستجابة للكوارث.

الدعم والتنسيق

- ٤٢- ستتوقف مختلف أنشطة استحداث الأصول على توافر الشركاء وعلى قدرتهم على توفير المدخلات التقنية وغير الغذائية. وستكون وحدة التنمية الريفية المتكاملة والتشاركية في المناطق المحرومة الوكالة الحكومية الرئيسية لتقديم الدعم التقني وتنسيق الأنشطة من خلال مكتبها القطري ومكاتبها الإقليمية السبعة التي يضم كل منها ١١ موظفا تقنيا. وستولى البرنامج ووحدة التنمية الريفية التنسيق مع منظمة الأغذية والزراعة والوكالة الألمانية للتعاون التقني ووزارة التنمية الدولية في المملكة المتحدة والاتحاد الأوروبي ووكالة الولايات المتحدة للتنمية الدولية ومنظمة الاهتمام الدولية PCI ومنظمة الغذاء من أجل الجوعى الدولية ومنظمة خدمات الإغاثة الكاثوليكية ومنظمة كير ومنظمة لوفين للتنمية وغيرها من المنظمات غير الحكومية التي تتعاون على الصعيد المحلي. وستقع مسؤولية صيانة الأصول عموما على عاتق المجتمعات المحلية. وسيوفر التدريب من أجل تحسين الصيانة على صعيد المجتمعات المحلية والبلديات.

ترتيبات الرصد والتقييم

- ٤٣- سيستكمل نظام رصد وتقييم عمليات توزيع الأغذية الذي تديره وحدة التنمية الريفية المتكاملة والتشاركية باستخدام مؤشرات للنتائج ومعلومات أخرى لتحليل التأثير. وستشكل المعلومات التي يقدمها نظام رصد وتقييم عمليات توزيع الأغذية جزءا من نظام البرنامج القطري للرصد والتقييم.
- ٤٤- ستستمر وحدة تنمية المناطق الريفية المتكاملة والتشاركية في تولي مهام مناولة الأغذية في المستودعات من خلال نظام حركة المستودعات وهو نظام لإدارة الأغذية ورصدها. وسيستخدم نظام البرنامج الخاص بمعالجة وتحليل حركة السلع لرصد السلع من الميناء حتى نقاط التسليم الأمامية.



التكاليف المقدرة

٤٥- سيتطلب النشاط الأساسي الأول كمية ٥٤ ٠٠٠ طن من القمح تقدر قيمتها بنحو ٧ ٠٢٠ ٠٠٠ دولار ستوزع مباشرة أو تقايض بسلع. وتقدر تكاليف التشغيل المباشر التي يتحملها البرنامج بمبلغ ١١ ١٠١ ٧٥٢ دولاراً. أما مساهمة الحكومة على مدى خمس سنوات فهي ١٧ ٢٠٠ ٠٠٠ دولار.

← النشاط الأساسي الثاني: دعم تنمية رأس المال البشري

المنحى الاستراتيجي

٤٦- يركز هذا النشاط على تمكين الأسر الفقيرة من الاستثمار في رأس المال البشري من خلال التعليم والتدريب (الهدف ٢ من أهداف تحفيز التنمية). ويرتكز النشاط على نهج متكامل بشأن تعليم الأطفال الضعفاء ويراعي التغذية والصحة والتعليم في إطار من التكافؤ بين الجنسين. ويتوجه هذا النشاط إلى ثلاث مجموعات من المستفيدين: أطفال ما قبل المرحلة الابتدائية الذين تتراوح أعمارهم بين ٦ أشهر وست سنوات مع التركيز على الأطفال الذين تقل أعمارهم عن ٢٤ شهراً، وأطفال المدارس الابتدائية ما بين ٦ و١٢ سنة وأطفال الشوارع الذين لا تتجاوز أعمارهم ١٨ سنة. وسيستهلك النشاط الأساسي الثاني ٥٧ في المائة من موارد البرنامج القطري وسيشمل ٧٠ في المائة من متلقي الأنشطة الأساسية.

٤٧- عززت الحكومة الاستدامة حين أعطت الأولوية لتنمية الأطفال. وقد تضاعف الاستثمار في التعليم فارتفع من ٧ في المائة من مجموع الاستثمارات العامة عام ١٩٩٥ إلى أكثر من ١٤ في المائة عام ٢٠٠٠. وقد أتاحت اللامركزية والعمليات التشاركية للمحافظات والبلديات والمجتمعات المحلية أن تسهم بمقادير أكبر سنة بعد سنة. وتتولى وزارة الرئاسة، من خلال البرنامج الوطني للتنمية المتكاملة للصبيان والبنات دون السادسة، الاهتمام بأطفال ما قبل المرحلة الابتدائية بينما تتبع المدارس الابتدائية بوصفها جزءاً من نظام التعليم وزارة التربية. أما النشاط المتعلق بأطفال الشوارع فينسقه مكتب السيدة الأولى.

تحليل المشكلات

٤٨- بلغت نسبة الأطفال دون الخامسة المصابين بالتقزم الناجم عن سوء التغذية المزمن في أكثر البلديات ضعفاً ٥٠ في المائة عام ١٩٩٨. وكانت نسبة الأطفال المتقزمين على الصعيد الوطني ٢٦ في المائة عام ١٩٩٨. ويبلغ معدل وفيات الأطفال دون الخامسة ٩٢ لكل ١ ٠٠٠ ولادة حية. وهناك طفل دون الخامسة بين كل ثلاث وفيات في البلاد.

٤٩- أجرى نظام قياس وتقييم نوعية التعليم دراسة عام ١٩٩٨ بينت أن سوء التغذية وفقير الدم وظروف المعيشة القاسية تحد من الأداء المدرسي وأن الأطفال لا يتعلمون إلا أقل من نصف المواد التي يشرحها المعلم. ويحد انعدام الأمن الغذائي المزمن إلى درجة خطيرة من فرص الأطفال لتحقيق نمو طبيعي ولتطوير قدراتهم الإدراكية في البلديات التي اختيرت استناداً إلى تحليل هشاشة الأوضاع ووضع خرائطها.

٥٠- من المشكلات التربوية التي تواجهها المدارس الابتدائية قلة الانخراط والتأخر في إكمال الدراسة وارتفاع معدلات التسرب وعدم انتظام المواظبة وضعف أداء التلاميذ. وفرص السكان الريفيين في الوصول إلى التعليم النظامي اقتصادياً ومادياً هي فرص محدودة يشهد عليها معدل الأمية الذي يبلغ ٣٤ في المائة (وثيقة استراتيجية الحد من الفقر لبوليفيا). ويرتفع هذا المعدل إلى ٥٠ في المائة في صفوف الذساء. وقد برهن البرنامج الوطني للتنمية المتكاملة للصبيان والبنات دون السادسة أن إتاحة الفرصة للأطفال للانخراط في مراكز ما قبل التعليم الابتدائي يؤدي إلى خفض معدلات التسرب والرسوب في التعليم النظامي.



٥١- لا ينهي إلا سبعة في المائة من الأطفال الذين ينخرطون في السنة الأولى دراستهم الابتدائية. والوضع أسوأ بالنسبة للبنات إذ لا ينهي إلا ٥ في المائة منهن مرحلة الدراسة الابتدائية التي تتألف من ثمان سنوات (منظمة اليونيسيف، ١٩٩٧). ويعكس ارتفاع معدل التسرب لدى الأطفال انخراطهم المبكر في قوة العمل الإنتاجية وقلة فرص الوصول إلى الخدمات التعليمية وندرة الموارد الأسرية اللازمة لتغطية مصروفات التعليم. وتفسر هذه العوامل كون فترة التعليم في المدرسة على الصعيد الوطني لا تزيد وسطياً عن ٦,٥ سنة للصبيان و ٥ سنوات للبنات. ويهبط هذان المعدلان إلى مجرد سنة واحدة في كثير من البلديات ذات الهشاشة الشديدة التي حددت بواسطة تحليل هشاشة الأوضاع ووضع خرائطها.

٥٢- واحد وستون في المائة من الأطفال العاملين لا يذهبون إلى أي مدارس. وتفيد منظمة العمل الدولية أن معدل عمل الأطفال في بوليفيا هو من أعلى المعدلات في أمريكا اللاتينية وأنه لا تتوافر أي حماية فعالة. ونتيجة ذلك هو أجر ضئيل وعمل لمدة عشر ساعات في اليوم. وهناك ثلاثة عوامل رئيسية تفسر تزايد عدد الأطفال الذين يعيشون ويعملون في الشوارع في بوليفيا: (١) الفقر المتفاقم؛ (٢) العنف المنزلي؛ (٣) الهجرة المتواصلة إلى المدن. وقد بلغ عدد هؤلاء الأطفال اليوم ٦٧ ٠٠٠ يعيشون في ظل انعدام الأمن الغذائي والعنف وتعاطي المخدرات والبغاء والاستبعاد الاجتماعي. وتتعرض البنات على وجه الخصوص للعنف الجنسي ولعواقب الحمل المبكر والمتكرر وللأمراض المنقولة جنسياً بما فيها فيروس العوز المناعي البشري/الإيدز والتميز الاجتماعي المرتبط بالعيش والعمل في الشوارع.

الأهداف والنتائج المرجوة

٥٣- هدف النشاط الأساسي الثاني هو دعم تنمية الأطفال المتكاملة.

٥٤- فيما يلي النتائج والمخرجات المنتظرة بالنسبة لأطفال ما قبل المرحلة الابتدائية وتلاميذ المدارس الابتدائية وأطفال الشوارع:

◀ النتيجة الرئيسية المنتظرة بالنسبة لأطفال ما قبل المرحلة الابتدائية هو تحسين وضعهم التغذوي ونموهم المعرفي والحركي النفسي حسب الجنس والعمر. ومن النتائج المتوقعة بنهاية البرنامج القطري ارتفاع معدلات المواظبة على المدارس وتوفير الرعاية الصحية وظهور منظمات نشطة للآباء ومشاركة النساء في المنظمات المجتمعية وفي الأنشطة الإنتاجية.

◀ والنتائج الرئيسية المنتظرة بالنسبة لتلاميذ المدارس الابتدائية هي استقرار عدد الأطفال المواظبين، وانخفاض معدلات التسرب من المدارس الابتدائية لا سيما بين البنات، وارتفاع عدد التلاميذ الذين يرفعون إلى الصف التالي. ومن النتائج المقررة تغطية المدارس والمستفيدين والمشاركة في منظمات الآباء وفي الدورات التدريبية للآباء.

◀ والنتيجة الرئيسية المقررة بالنسبة لأطفال الشوارع هي إيوؤهم ولا سيما البنات منهم. ومن المخرجات الرئيسية تعزيز المواظبة على البرامج التعليمية وإمكانات الحصول على الخدمات الصحية والمشاركة في الأنشطة الإنتاجية.



دور المعونة الغذائية وأشكالها

- ٥٥- ستدفع المعونة الغذائية الأطفال المستفيدين على المواظبة على مراكز التعليم ما قبل الابتدائي وعلى المدارس الابتدائية وعلى ملاجئ أطفال الشوارع. وستتصدى المعونة الغذائية لمشكلة الجوع القصير الأجل من خلال تقديم وجبات سريعة أو وجبات غذاء في الأوقات المناسبة.
- ٥٦- تتألف السلة الغذائية من السمك أو اللحوم ومن الكينوا والأبي (وهو مشروب تقليدي من الذرة) والأرز والزيوت النباتية المعززة بفيتامين ألف ودقيق القمح المقوى والملح المزود باليود. وتجري حاليا دراسة إمكانية استبدال أحد هذه العناصر بخليط غذائي منتج محليا. وستحسب الحصص على أساس العمر. وستقدم المحافظات والبلديات والآباء والجهات المانحة سلعا أخرى لتكمل السلة الغذائية لأطفال المدارس الابتدائية وما قبلها. وستراعي الحصة الخاصة للأطفال الذين تتراوح أعمارهم بين ٦ أشهر و٢٤ شهرا الإرضاع الطبيعي الذي ينبغي أن يقتصر عليه خلال الأشهر الستة الأولى تقريبا والتي يمكن بعدها إعطاء الأغذية شبه الصلبة تدريجيا. وسيجري الترويج لهذا بالتنسيق مع منظمة اليونيسيف ووزارة الصحة من خلال منظمات الآباء.

استراتيجية التنفيذ

- ٥٧- للجان المجتمعات المحلية والآباء دور أساسي في أنشطة التغذية المدرسية وقبل المدرسية. وستسهم هذه اللجان في النهوض ببيئة التعلم وستكفل توفير إمدادات ثابتة من الأغذية الطازجة أو الأموال النقدية. وفي حالة المدارس الابتدائية تضطلع هذه اللجان بمهام استلام الأغذية ومراقبتها وإعدادها وتوزيعها. وتضطلع المنظمات غير الحكومية بمهام التنفيذ بالنسبة لأطفال الشوارع.
- ٥٨- وسيتلقى المعلمون والآباء والموظفون النظراء تدريبا على الممارسات الصحية المتعلقة بالجنسين وعلى مناولة الأغذية وإعدادها. وستولى الأولوية لتدريب النساء على المهارات القيادية. وستوفر حبوب إزالة الديدان وفيتامين ألف من خلال النشاط التكميلي الخاص بالمغذيات الدقيقة بالتنسيق مع وزارة الصحة ومنظمة الصحة العالمية/منظمة الصحة للبلدان الأمريكية ومنظمة اليونيسيف.
- ٥٩- وسينسق التنفيذ مع البرنامج الوطني للإصلاح التربوي والبرنامج الوطني للتنمية المتكاملة للصبيان والبنات دون السادسة والمنظمات غير الحكومية التي تتولى رعاية أطفال الشوارع، بالتعاون مع منظمة الصحة العالمية/منظمة الصحة للبلدان الأمريكية وصندوق الأمم المتحدة للسكان. وستوزع الأغذية من نقاط التسليم الأمامية من خلال المنظمات غير الحكومية والمؤسسات الحكومية دون أن يتحمل البرنامج أي تكاليف إضافية. وتتمتع هذه المنظمات بخبرة في مجال مناولة السلع وتوزيعها.

المستفيدون والفوائد المرجوة

- ٦٠- المستفيدون من هذا النشاط هم ٧٢ ٠٠٠ طفل من المرحلة ما قبل الابتدائية و٤٢ ٠٠٠ طفل في المدارس الابتدائية و٧ ٠٠٠ طفل من أطفال الشوارع.
- ٦١- استنادا إلى المبادئ التوجيهية الموصى بها في دليل التغذية المدرسية، تقدر تكاليف التغذية التي يتحملها البرنامج ٢٢٠٠ يوما في السنة لكل طفل في المرحلة ما قبل الابتدائية بنحو ١٢ دولارا ونحو ١٨ دولارا لكل تلميذ في المرحلة الابتدائية لمائتي يوم في السنة. وتبلغ تكاليف التغذية التي يتحملها البرنامج عن كل طفل من أطفال الشوارع نحو ٢٥ دولارا لمدة ٣٦٥ يوما.



٦٢- سيفيد أطفال المدارس الابتدائية وما قبلها من تحسن النظام الغذائي والظروف الصحية والتعليمية والإصحاحية. وسيحسن أطفال الشوارع مهاراتهم التقنية. وسيزداد عدد تلاميذ المدارس الابتدائية المستفيدين كما هو مقرر في النشاط التكميلي الثاني إن توافرت الموارد.

٦٣- وسيفيد المساعدون المتطوعون لمرحلة ما قبل المدرسة الابتدائية من التدريب الغذائي بما في ذلك الترويج للإرضاع الطبيعي. وسيكون للمرأة دور هام في صنع القرارات لأنها ستشارك في تنظيم وإدارة مراكز ما قبل التعليم الابتدائي وفي مجالس المدارس. وستشارك المجتمعات المحلية في إنشاء المطابخ والبساتين والبيوت الزجاجية لا سيما في المدارس وفي مراكز ما قبل التعليم الابتدائي. وسيشجع على إقامة روابط مع النشاط الأساسي الأول.

الدعم والتنسيق

٦٤- تم التوقيع على اتفاقات مع منظمات غير حكومية ومع البلديات المشاركة وغيرها من الشركاء بهدف ضمان الدعم المتكامل لتطور الأطفال.

٦٥- ففيما يخص أطفال المرحلة ما قبل الابتدائية وقع البرنامج الوطني للتنمية المتكاملة للصبيان وللبنات دون السادسة على اتفاقات مع أكثر من ٦٠ منظمة غير حكومية محلية وبلديات مشاركة وأبرم عقودا مع مصرف التنمية للبلدان الأمريكية والمديرية الوطنية للمال من أجل تمويل أعمال البناء في المراكز وإدخال تحسينات على البنى الأساسية فيها وتوفير معدات لها. وستقوم البلديات بدفع رواتب المعلمين بينما ستوفر المنظمات غير الحكومية المهارات التقنية اللازمة لتحسين الخدمات. ومن الشركاء الرئيسيين الآخرين منظمة اليونيسيف وصندوق الأمم المتحدة للسكان ومنظمة اليونيسكو. وقد جرى تشكيل مائدة مستديرة لتنمية الأطفال دون السادسة مهمتها تعزيز التنسيق بين القطاعات ووضع السياسات للمستقبل.

٦٦- ستضع وزارة التربية المعايير من أجل دعم التغذية في المدارس الابتدائية. وتعكف البلديات حاليا بالتعاون مع رابطات الآباء على جمع الموارد النقدية اللازمة لتغطية النفقات المتكررة وصيانة المدارس وتسديد جزء من رواتب فريق التنفيذ التقني.

٦٧- مكتب السيدة الأولى هو الجهة الرسمية النظرية لتنسيق التدخلات الخاصة بأطفال الشوارع. وسيعمل هذا المكتب على جمع الموارد من أجل تحسين المرافق التعليمية لا سيما للبنات. والمنظمات غير الحكومية هي جهات التنفيذ الشريكة في هذا المجال.

ترتيبات الرصد والتقييم

٦٨- ستضطلع المنظمات النظرية بأعمال الرصد والتقييم لهذا النشاط. وقد تم وضع مؤشرات مفصلة حسب الجنس تراعي قدرة الشركاء على جمع البيانات وتحليلها. وستعدي المؤشرات الخاصة بكل مجموعة من مجموعات المستفيدين نظام البرنامج القطري للرصد والتقييم، على الوجه المبين في الملحق الثاني.

٦٩- وفيما يخص مراكز المرحلة ما قبل الابتدائية فإن بيانات خط الأساس الموضوعية للمراكز الجديدة والقائمة من خلال مبادرة التغذية المدرسية ستيسر مراجعة البرامج دوريا. وسيضطلع بدراسة لخط الأساس مفصلة حسب الجنس لتقييم العلاقة بين الأطفال ناقصي الوزن والأنماط والممارسات الغذائية.

٧٠- وفيما يخص المدارس الابتدائية، ستقوم وزارة التربية، من خلال برنامج نظام قياس وتقييم نوعية التعليم، برصد وتقييم نوعية التعليم والغياب ومعدلات التسرب والانخراط.



٧١- ولرصد الدعم المقدم لأطفال الشوارع قام مكتب السيدة الأولى، بدعم من البرنامج، بوضع خط أساس مفصل حسب الجنس قابل للتحديث سيستخدم كمعيار تقييم استرشادي للرصد ولتقدير التأثير.

التكاليف المقدرة

٧٢- سيتطلب النشاط الأساسي الثاني كمية ٧١ ٠٠٠ طن من القمح تقدر قيمتها بمبلغ ٩ ٢٣٠ ٠٠٠ دولار ستستخدم للتوزيع المباشر وللمبادلة. وتقدر تكاليف التشغيل المباشر التي يتحملها البرنامج بمبلغ ١٤ ٥٩٦ ٧٤٨ دولاراً. وتقدر مساهمة الحكومة على مدى خمس سنوات بمبلغ ٢٢ ٨٠٠ ٠٠٠ دولار.

أنشطة الدعم

٧٣- من المقرر الاضطلاع بأنشطة الدعم التالية:

◀ استراتيجية البرنامج للمناصرة التي ستركز على وضع سياسة متكاملة للأمن الغذائي. وسيساعد البرنامج الحكومة على تحليل المعلومات ونشرها عن أسباب الجوع وسبل معالجتها وعن مدى الفجوات بين الجنسين. ومن أنشطة المناصرة الأخرى توعية المجتمع المدني والمانحين والدفاع عن حقوق الأطفال ومساندة دمج النساء والسكان الأصليين في الحياة الاجتماعية والاقتصادية.

◀ الدعم بتحليل هشاشة الأوضاع ووضع خرائطها. سيقوم البرنامج، بالتنسيق مع منظمة الأغذية والزراعة، بتقديم المساعدة التقنية للحكومة لمساعدتها على: (١) تحسين عملية اختيار المستفيدين من برنامج الأمن الغذائي الذي يموله الاتحاد الأوروبي؛ (٢) اعتماد نظام من المؤشرات من أجل رصد انعدام الأمن الغذائي في إطار نظام الأمن الغذائي والإنذار المبكر. وستوفر وحدة تحليل هشاشة الأوضاع ووضع خرائطها معلومات تفيد المكتب القطري في وضع استراتيجيته للمناصرة.

◀ دمج الرصد والتقييم في تحليل هشاشة الأوضاع ووضع خرائطها. تسهم البيانات والمؤشرات التي تستخدم في تحليل هشاشة الأوضاع ورسم خرائطها في وضع بيانات خط الأساس للرصد والتقييم. وسيتيح النظام لإدارة البرنامج وللموظفين النظراء الحصول على معلومات منتظمة وحديثة.

◀ تعزيز المساعدة التقنية من خلال الروابط والشراكات. وهو ما يفضي إلى تحسينات فورية في مدخلات المساعدة التقنية من أجل أنشطة البرنامج القطري. وسيقدم البرنامج المساعدة التقنية للبلديات التي ترغب في إنشاء برامج للتغذية المدرسية.

◀ الاستعداد للكوارث. ستشمل التدابير التي ستتخذ تتبع مؤشرات الإنذار المبكر والتخطيط للطوارئ في أنشطة بناء القدرات المحلية وإمدادات الأغذية واستجابات البرامج. وسيسهّم تحليل هشاشة الأوضاع ووضع خرائطها في تحديث خطة طوارئ الكوارث الطبيعية للبرنامج القطري على نحو مستمر.

◀ وتعتبر المساواة بين الجنسين هدفاً صريحاً من أهداف البرنامج القطري يتحقق من خلال ما يلي:

◊ توفير الأغذية المعززة والمغذيات الدقيقة بهدف معالجة أوجه النقص التغذوي لدى النساء والأطفال؛

◊ التنسيق مع مكتب نائب وزير قضايا الجنسين والأسرة لضمان وصول النساء إلى الموارد ومشاركتهن في

هياكل السلطة واتخاذ القرار على قدم المساواة مع الرجال؛

◊ ضمان الحصول على بيانات مفصلة حسب الجنس لأغراض التخطيط والتقييم؛



◇ توقيع مذكرات تفاهم تنص على المساواة بين الجنسين مع الشركاء من المنظمات غير الحكومية وغيرها من الكيانات.

القضايا والافتراضات والمخاطر الأساسية

٧٤- الافتراضات الأساسية بشأن هذا البرنامج القطري هي التالية:

- ◀ أن الحكومة الجديدة التي ستنتخب عام ٢٠٠٢ ستحافظ على مستوى الدعم الذي يقدم حالياً؛
- ◀ أن النظراء سيتمكنون من التعامل مع الطلب الناجم عن زيادة التركيز على أنشطة تنمية البلديات والتدخلات الممولة من المديرية الوطنية للمال؛
- ◀ أن الكوارث الطبيعية لن تفرض تحويل مقادير كبيرة من موارد البلديات والبرنامج القطري الإنمائية.

عملية إدارة البرنامج

التقدير

٧٥- ستقوم لجنة محلية لاستعراض البرنامج بمراجعة أنشطة البرنامج القطري قبل إقرارها من المدير القطري. وستتألف هذه اللجنة من ممثلين عن الوزارات والوكالات المتعاونة وستكون برئاسة مشتركة من البرنامج والوزارة المعنية وستضطلع الحكومة والبرنامج بعمليات تقدير مخصصة للأنشطة.

تنفيذ البرنامج

◀ قدرة المكتب القطري

٧٦- لدى المكتب، كما ورد في تقرير بعثة التقييم، عدد كاف من الموظفين لتنفيذ الأنشطة ورصدها. وسيواصل المكتب القطري تشجيع التوظيف المتكافئ للنساء اللاتي بلغت نسبتهن فعلاً ٥٠ في المائة من مجموع الموظفين. وسيقوم موظفان منتدبان من موظفي رصد الأغذية بمتابعة عمليات تسليم الأغذية ومساندتها. وستبذل جهود إضافية للنهوض بموظفي البرنامج والموظفين النظراء من خلال التدريب على التخطيط بالمشاركة وعلى المساواة بين الجنسين وأساليب تدريب المدربين وعمليات الطوارئ والرصد والتقييم القائمين على النتائج وتنفيذ إرشادات البرنامج البيئية ونهج سبل المعيشة المستدامة.

◀ التنسيق والشراكة

٧٧- يشارك البرنامج في المجموعة الاستشارية لبوليفيا وفي عملية إطار الأمم المتحدة للمساعدة الإنمائية وسيكيف البرنامج البرنامج القطري وفق سياساته. وقد اتفق على مجالات التعاون التقني والمالي مع كل من مكتب الأمم المتحدة لمكافحة المخدرات ومنع الجرائم ومنظمة اليونيسيف وصندوق الأمم المتحدة للسكان ومنظمة الأغذية والزراعة وبرنامج الأمم المتحدة الإنمائي والمديرية الوطنية للمال والصليب الأحمر ومنظمة الاهتمام الدولية PCL ومنظمة الغذاء للجوعى الدولية وخدمات الإغاثة الكاثوليكية وغيرها من المنظمات غير الحكومية.



٧٨- يتعاون البرنامج مع مصرف التنمية للبلدان الأمريكية من أجل دعم مراكز ما قبل التعليم الابتدائي ومع البنك الدولي من أجل تحليل مشكلات بوليفيا التغذوية ومع وكالة الولايات المتحدة للتنمية الدولية والاتحاد الأوروبي من أجل تحليل انعدام الأمن الغذائي. وهناك برامج للتعاون مع الوكالة الألمانية للتعاون التقني ووزارة التنمية الدولية للمملكة المتحدة والاتحاد الأوروبي خاصة في مجال التنمية الريفية المتكاملة. وستعزز علاقات التعاون هذه المساعدة التقنية للمكاتب الإقليمية وتحسن نوعية البرامج، وسيكفل رصد المستفيدين الأخذ بأرائهم في البرنامج.

← تخطيط البرنامج وإدارته

٧٩- سينفذ البرنامج القطري وفق نهج تشاركي من القاعدة إلى القمة. وسيدرب الزعماء المحليون والموظفون النظراء على تطبيق آليات التقدير الريفي بالمشاركة والتقدير الريفي السريع لتعيين الفئات السكانية المحتاجة وتحديد احتياجاتها وتقييم التأثير وفق تصور استراتيجي لتنمية البلديات يضمن الترابط والتآزر بين الأنشطة. وسيشجع على اختيار الأنشطة التي تعود بنفع مباشر على النساء. وستعمل استراتيجيات المناصرة والتدريب على تشجيع مشاركة النساء على قدم المساواة مع الرجال.

٨٠- وستواصل مجموعات الآباء القيام بدور هام في إدارة وضمان استدامة تدخلات التغذية لمرحلتها المدرسية الابتدائية وما قبلها. وستنظم دورات تدريبية في مجالات الإدارة وأدوار الأطراف المعنية واستدامة النشاط.

← ترتيبات النقل والإمداد

٨١- تقوم الاستراتيجية المفضلة، إن توافرت الموارد، على السير على هدى التجربة المكتسبة من البرنامج القطري السابق والشراء، حيثما أمكن، من منظمات صغار المزارعين في المناطق التي تتوافر فيها فوائض من خلال تبادل السلع. وقد ثبت أن مقايضة القمح بمنتجات محلية عملية فعالة إذا ما قيست بقيمة التحويل (القيمة ألفا). فالعملية توفر منتجات تتلاءم مع عادات الاستهلاك المحلية وتشجع الإنتاج المحلي. وقد دلت التجربة على أن هذه العمليات لا تقضي إلى الاتكالية ولا تؤثر سلباً على الأسواق المحلية خاصة وأن تدخلات البرنامج تبقى محدودة بالنسبة لهذه الأسواق. وستتبع إجراءات مبادلة السلع وشراء السلع الغذائية وغير الغذائية والخدمات محلياً إرشادات البرنامج.

٨٢- وستقل المدخلات الغذائية التي يتم الحصول عليها من خلال المبادلة أو تشتري محلياً بأموال نقدية أو تستورد عبر شيلي وبيرو بطريق البر إلى مراكز التسليم الأمامية. وسيضطلع البرنامج بإدارة التسليمات من المرافق إلى نقاط التسليم الأمامية بينما يقوم المكتب الوطني للبرنامج القطري بأعمال التخليص الجمركي ووحدة التنمية الريفية المتكاملة والتشاركية في المناطق المحرومة بإدارة الاستلام والتوزيع. وستقوم هذه الوحدة أيضاً بأعمال التوزيع بالتنسيق مع شركاء التنفيذ. وستدرج تكاليف الموانئ والنقل البري ضمن تكاليف النقل البري والتخزين والمناولة. وستغطي الحكومة تكاليف النقل الأخرى من نقاط التسليم الأمامية بما فيها الرسوم الجمركية. وسيجري تتبع السلع حتى نقاط التسليم الأمامية بموجب نظام معالجة وتحليل حركة السلع (كومباس) وحتى المستفيدين بنظام حركة المستودعات (موفالم).

استراتيجية الخروج والاستدامة

٨٣- ارتفعت مساهمة الحكومة بنحو ٢٠ في المائة بين البرنامج القطري الأول والثاني. وقد قلصت مسوحات تحليل هشاشة الأوضاع ووضع خرائطها عدد البلديات المستفيدة بمعدل ١٦ بلدية منذ مخطط الاستراتيجية القطرية. وقد ألغى تدريجياً أحد الأنشطة الأساسية من البرنامج القطري السابق. وسيعيد البرنامج القطري تركيز أنشطته باستمرار ليستبعد منها تلك البلديات التي يتراجع فيها الضعف الشديد أمام انعدام الأمن الغذائي.



الرصد ومراجعة الحسابات

- ٨٤- سيعتمد البرنامج القطري الرصد والتقييم القائم على النتائج والذي يفى بالمتطلبات الموحدة. وسيولي البرنامج القطري اهتماما خاصا إلى اختيار مؤشرات النتائج المقترحة من خلال عملية الإطار المنطقي والمقترنة بموافقة الشركاء.
- ٨٥- ومن خلال نظام للرصد والتقييم المتكامل والواسع النطاق القائم على خط أساس سيجري تقدير التقدم المحرز بانتظام وإدخال التغييرات اللازمة في ضوء ذلك. وهذه العملية أداة استباقية لإدارة العمليات والأنشطة ولضمان التركيز على الأداء والنتائج.
- ٨٦- وسيوفر الرصد والتقييم معلومات عن كفاءة الأنشطة مما سيتيح للإدارة على صعيدي المكتب القطري والنظراء الوطنيين إعادة توجيه الاهتمام نحو التدخلات التي تتسم بالكفاءة. وسيتابع موظفو رصد الأغذية المنتدبون عمليات تسليم الأغذية. وسيضطلع سنويا بمراجعة خارجية محلية لحسابات كل نشاط من الأنشطة.
- ٨٧- وستشمل مؤشرات النتائج المفصلة حسب الجنس ثلاث فئات انسجاما مع تركيز البرنامج على النتائج: الأمن الغذائي، والأصول الداعمة لسبل المعيشة وللتنمية المستدامة، وتمكين أشد المجموعات ضعفا ودمجها في المجتمع.

الأنشطة التكميلية

- ٨٨- سيتوقف تنفيذ نشاطين تكميليين على توافر التمويل. وإذا ما توافرت الموارد فإن البرنامج القطري سيضطلع بالنشاطين التاليين:
- ◀ مبادرة المغذيات الدقيقة التي تهدف إلى تحسين الحصص والتدخلات في الأنشطة الأساسية. وسينفذ هذا النشاط بالتنسيق مع وزارة الصحة وسيتيح لأطفال مرحلة المدارس الابتدائية وما قبلها ولأطفال الشوارع الاستفادة من توزيع حبوب إزالة الديدان وفيتامين ألف وسلفات الحديد. وستوزع سلفات الحديد أيضا على نحو ١٢٢ ٠٠٠ حامل ومرضع. وسيدعم النشاط توزيع الأغذية المعززة بفيتامين ألف للاستهلاك العام. ومن المتوقع أن يتطلب هذا النشاط التكميلي ٤ ٠٠٠ طن من القمح وأن تبلغ تكاليف تشغيله المباشرة ٨٢٢ ٣٥٢ دولارا.
- ◀ التغذية الموسعة في المدارس الابتدائية التي ستوفر الدعم لنحو ٦١ ٠٠٠ طفل إضافي من تلاميذ المدارس الابتدائية، كما في النشاط الأساسي الثاني. ومن المتوقع أن يتطلب هذا النشاط ٤٥ ٠٠٠ طن من القمح على مدى خمس سنوات وأن تبلغ تكاليف تشغيله المباشرة ٤٦٠ ٢٥١ ٩ دولارا.

التقييم

- ٨٩- سيضطلع، بالتنسيق مع مكتب التقييم في البرنامج ووفق سياساته الجديدة وإرشاداته، باستعراض لمنتصف المدة للبرنامج القطري عام ٢٠٠٥ وبتقييم ختامي عام ٢٠٠٧ يجريهما مستشارون مستقلون وممثلون عن مكتب أمريكا اللاتينية والبحر الكاريبي.



التوصية

٩٠- يرجو المدير التنفيذي المجلس التنفيذي أن يجيز، فيما يخص البرنامج القطري المقترح لبوليفيا (٢٠٠٣-٢٠٠٧)، رهنأ بتوافر الموارد، مبلغ ٢٥ ٦٩٨ ٥٠٠ دولار لتكاليف التشغيل المباشرة وأن يقر مبلغ ١٠ ٠٧٣ ٨١٢ دولاراً للموارد التكميلية.



الملحق الأول

ملخص مخطط الاستراتيجية القطرية لبوليفيا (WFP/EB.3/2001/7/1)

تعتبر بوليفيا من البلدان التي تمر بمرحلة انتقال وتعاني من العجز الغذائي والدخل المنخفض. وفي عام ١٩٩٩، عانى ٦٣ في المائة من سكانها من الفقر. ويعاني ٨٠ في المائة من سكان الريف من العوز بينما يعيش ٦٠ في المائة منهم في فقر مدقع. ولا يستطيعون الحصول على تشكيلة الأغذية الأساسية. ونظراً لانخفاض الناتج المحلي الإجمالي للفرد الذي يبلغ ١ ٠٠٠ دولار فقط في العام وتدني المؤشرات الاجتماعية، تعتبر بوليفيا واحدة من أكثر البلدان فقراً في أمريكا اللاتينية (البنك الدولي ٢٠٠١). ووفقاً لتقرير التنمية البشرية (٢٠٠٠) الذي يصدره برنامج الأمم المتحدة الإنمائي، تحتل بوليفيا المرتبة ١١٤ مع مؤشر للتنمية البشرية لا يتجاوز ٠,٦٤٣ ومؤشر للتمكين في مجال قضايا تمايز الجنسين يصل إلى ٠,٦٣١ فقط.

ويتأثر ٥٠ في المائة من الأطفال تحت سن الخامسة بسوء التغذية المزمن، كما عانى ٢٦ في المائة من هؤلاء الأطفال من التقزم في عام ١٩٩٨. ويصل معدل الوفيات بين الأطفال دون سن الخامسة إلى ٩٢ في كل ١ ٠٠٠ من المواليد الأحياء. كما يعتبر معدل الوفيات بين الأمهات الذي يبلغ ٣٩٠ في كل ١٠٠ ٠٠٠ من المواليد الأحياء، واحداً من أعلى المعدلات في أمريكا اللاتينية. ويمثل الأطفال دون سن الخامسة واحد من كل ثلاث وفيات في البلاد. ويعزى السبب في ٥٦ في المائة من هذه الوفيات إلى الإسهال أو ذات الرئة. ويقل المتحصل من الغذاء اليومي في المناطق الريفية بأكثر من ٢٨ في المائة عن المستوى الموصى به الذي يبلغ ٢ ١٠٠ سعر حراري.

ويمثل الأمن الغذائي جزءاً لا يتجزأ من استراتيجية بوليفيا لخفض الفقر (٢٠٠١-٢٠١٥)، لا سيما للمجموعات الضعيفة.

وتستجيب صياغة هذا الجيل الثاني من مخططات الاستراتيجية القطرية لتوصيات بعثة تقييم البرنامج القطري التي اضطلع بها في الفترة الأخيرة. وسيقوم البرنامج القطري المقترح على مجالين استراتيجيين عريضين هما (١) تنمية الموارد البشرية؛ (٢) التنمية الريفية والأمن الغذائي. ووفقاً لقرار المجلس التنفيذي ١٩٩٩/م-ت-٢/س، يركز البرنامج أنشطته الإنمائية على خمسة أهداف. وتركز الاستراتيجية القطرية لبوليفيا على الأهداف الأول والثاني والخامس من أهداف سياسة تحفيز التنمية كما يلي:

- ◀ تمكين الأطفال والحوامل والمرضعات من تلبية احتياجاتهم التغذوية واحتياجاتهم الصحية ذات الصلة بالتغذية؛
- ◀ تمكين الأسر الفقيرة من الاستثمار في رأس المال البشري من خلال التعليم والتدريب؛
- ◀ تمكين الأسر التي تعتمد على الموارد البيئية المتدهورة في أمنها الغذائي من التحول إلى سبل عيش أكثر استدامة.

وسيمدد البرنامج، في سياق إطار الأمم المتحدة للمساعدات الإنمائية، برنامجه القطري الحالي لستة أشهر بغية بدء دورة جديدة (٢٠٠٣-٢٠٠٧)، توافقاً مع الوكالات الأخرى.



أهم ملامح النقاش الذي دار في المجلس التنفيذي بشأن مخطط الاستراتيجية القطرية لبوليفيا (WFP/EB.3/2001/15)

أثنى عدة أعضاء على مساهمة الحكومة الممتازة في البرنامج القطري الجاري. ولاحظوا أن بوليفيا من البلدان المستفيدة من مبادرة الديون الخاصة بالبلدان الفقيرة المثقلة بالديون وأنها تستحق المساندة. ولاحظوا أيضاً أنه قد تم الأخذ بتوصيات زيارة أعضاء المجلس وتوصيات بعثة التقييم عند وضع استراتيجية البرنامج القطري التالي.

واقترح أحد الأعضاء إدراج روابط واضحة في البرنامج القطري بين عمليات الطوارئ وعمليات الإغاثة الممتدة والإنعاش وأنشطة البرنامج الإنمائية. وأثنى عدة أعضاء على إدراج مخطط الاستراتيجية القطرية في استراتيجية بوليفيا للحد من الفقر.

وأشار أحد الأعضاء إلى التنسيق الواضح بين المنظمات غير الحكومية وأهمية مساندة البلدان المعرضة للكوارث. ولاحظ المجلس أهمية تعزيز الشراكات مع الشركاء التقنيين.





الملحق الثاني

البرنامج القطري لبوليفيا (٢٠٠٣-٢٠٠٧) ملخص الإطار المنطقي

ترايب النتائج	مؤشرات الأداء	المخاطر والافتراضات
الهدف على الصعيد القطري: خفض عدد الفقراء الجوعى في المناطق المختارة بنسبة ٥٠ في المائة بحلول عام ٢٠١٥ ^(٢) .	<ul style="list-style-type: none"> ← خفض الفقر المدقع بنسبة النصف إلى ١٧,٣ في المائة ← خفض الفقر الريفي بنسبة ٣٠ في المائة إلى ٥٢ في المائة 	<p>المخاطر:</p> <ul style="list-style-type: none"> ← نشوء صراعات اجتماعية ← تفاقم الوضع القائم بفعل هزة اقتصادية خارجية <p>الافتراض:</p> <p>أن لا تقوم الحكومة الجديدة بتغيير استراتيجية بوليفيا للحد من الفقر</p> <p>الخطر:</p> <ul style="list-style-type: none"> ← وقوع كوارث طبيعية <p>الافتراض:</p> <p>أن تدعم الحكومة الجديدة البرنامج القطري</p>
هدف البرنامج القطري: الحد من الفقر المدقع للسكان المهمشين اجتماعياً واقتصادياً.	<p>مؤشرات التأثير:</p> <ul style="list-style-type: none"> ← الحد التدريجي من الفقر المدقع للسكان المهمشين اجتماعياً واقتصادياً في المناطق المختارة. 	<p>المخاطر:</p> <p>ضعف القدرات التنفيذية لدى البلديات وقلة التزامها</p> <p>الافتراضات:</p> <ul style="list-style-type: none"> ← حسن سير التنسيق بين المؤسسات والتحالفات الاستراتيجية ← كفاية الموارد البلدية النظيرة
غرض البرنامج القطري: تعزيز الأمن الغذائي والمعيشي لـ ٥٥٤ ٠٠٠ مستفيد في السنة في المناطق المختارة مع المحافظة على العدالة بين الجنسين.	<p>مؤشرات النتائج للبرنامج القطري:</p> <ul style="list-style-type: none"> ← النسبة المئوية من المستفيدين الذين انخفضت حدة انعدام أمنهم الغذائي في المناطق المختارة، حسب الجنس ← عدد الأطفال الذين يحصلون على الخدمات التعليمية والتغذية والصحية في المناطق المختارة، حسب الجنس ← معدلات الانخراط في المدارس الابتدائية وما قبلها ← المساهمات النقدية والعينية للنظراء، حسب مجال النشاط والمستوى الحكومي 	<p>المخاطر:</p> <p>حسن سير التنسيق بين المؤسسات والتحالفات الاستراتيجية</p> <p>الافتراضات:</p> <ul style="list-style-type: none"> ← كفاية الموارد البلدية النظيرة



(٢) انسجاماً مع وثيقة استراتيجية الحد من الفقر لبوليفيا ومع أهداف ألفية الأمم المتحدة فيما يخص الأمن الغذائي والفقر.

البرنامج القطري لبوليفيا (٢٠٠٣-٢٠٠٧) ملخص الإطار المنطقي

تراثب النتائج	مؤشرات الأداء	المخاطر والافتراضات
أغراض كل هدف من أهداف البرنامج القطري:	مؤشرات نتائج الأنشطة:	الخطر:
١- تمكين الأسر التي تعاني من انعدام الأمن الغذائي من استحداث أصول طبيعية ومادية واجتماعية والمحافظة عليها وتحقيق سبل معيشة مستدامة مع التركيز على المساواة بين الجنسين	<ul style="list-style-type: none"> ← النسبة المئوية للنساء المشاركات في المنظمات وفي اتخاذ القرارات ← النسبة المئوية للأصول الإضافية المستحدثة، حسب الجنس ← النسبة المئوية للأصول التي تديرها نساء ← النسبة المئوية للأصول التي تشرف عليها نساء ← النسبة المئوية للأصول التي يصونها رجال ونساء ← النسبة المئوية للأسر التي رفعت إنتاجها الزراعي ← النسبة المئوية لحالات الطوارئ التي يتم التصدي لها بسرعة وفعالية 	<p>وقوع كوارث طبيعية أو من صنع الإنسان</p> <p>الافتراض:</p> <p>أن تتاح، إضافة إلى الموارد النظيرة من الحكومة المركزية، موارد أخرى على صعيدي المجتمعات المحلية والبلديات من أجل التدريب والمساعدة التقنية</p>
٢- تنمية رأس المال البشري للصبيان والبنات	<ul style="list-style-type: none"> ← عدد الأطفال الذين حققوا نمواً متكاملأ، حسب الجنس والعمر 	<p>الافتراض:</p> <p>ملاءمة خدمات الصحة العامة والتعليم</p>
<ul style="list-style-type: none"> ← دعم الخدمات التعليمية والصحية والتغذية المتكاملة للصبيان والبنات دون السادسة مع التركيز على الأطفال الذين تتراوح أعمارهم بين ٦ أشهر و ٢٤ شهراً. ← تعزيز المواظبة المنتظمة على المدارس الابتدائية في المناطق المختارة 	<ul style="list-style-type: none"> ← عدد الأطفال ونسبتهم المئوية، حسب الجنس والعمر، الذين تحسن وضعهم التغذوي بعد سنة كاملة من تلقي المساعدة في المراكز ← عدد الأطفال ونسبتهم المئوية، حسب الجنس، الذين حققوا نمواً معرفياً وحركياً نفسياً بعد سنة كاملة من تلقي المساعدة في المراكز ← عدد الأطفال، حسب الجنس، الذين يواظبون على المدارس لفترة ثلاثة أشهر ← النسبة المئوية للأطفال الذين يرفعون إلى صف أعلى حسب الجنس ← معدلات التسرب 	<p>الافتراضات:</p> <ul style="list-style-type: none"> ← توافر بنى أساسية مناسبة لدى المراكز ← توفير موارد حكومية وموارد أخرى نظيرة للمجتمعات المحلية والبلديات <p>المخاطر:</p> <ul style="list-style-type: none"> ← وقوع صراعات اجتماعية لا سيما بين المعلمين الريفيين ← ارتفاع معدلات التسرب بسبب الهجرة
<ul style="list-style-type: none"> ← دعم الخدمات التعليمية والصحية والتغذية المتكاملة لأطفال الشوارع 	<ul style="list-style-type: none"> ← عدد أطفال الشوارع الذين يتم دمجهم ضمن المراكز، حسب الجنس ← النسبة المئوية لانخفاض معدلات تسرب أطفال الشوارع 	<p>الافتراض:</p> <p>استمرار الخدمات الاجتماعية التي تقدم العون للأطفال خارج الملاجئ في توفير الدعم</p>
<ul style="list-style-type: none"> ← النشاط التكميلي الثاني، المغذيات الدقيقة: دعم 	<ul style="list-style-type: none"> ← النسبة المئوية لخفض فقر الدم لدى السكان المقصودين 	<p>الافتراض:</p>



البرنامج القطري لبوليفيا (٢٠٠٣-٢٠٠٧) ملخص الإطار المنطقي

تراث النتائج	مؤشرات الأداء	المخاطر والافتراضات
مكافحة فقر الدم ونقص المغذيات الدقيقة لدى الأطفال والحوامل والمرضعات في المناطق المقصودة المخرجات الرئيسية: ١- استحداث الأصول	<ul style="list-style-type: none"> ← عدد المستفيدين الذين يتلقون فيتامين ألف، حسب الجنس والفئة العمرية مؤشرات المخرجات: ← عدد الحصص الغذائية الموزعة على المستفيدين من النساء والرجال ← ٦٠ في المائة من الموارد لتلبية أولويات النساء في مجال استحداث الأصول 	<ul style="list-style-type: none"> قبول السكان المقصودين للأغذية المعززة المخاطر: ← قلة أو انعدام صيانة الأصول من جانب المجتمعات المحلية أو البلديات ← انعدام خدمات الإرشاد الزراعي أو البيئي الحكومية
١-١ للإنتاج الزراعي	<ul style="list-style-type: none"> ← عدد الهكتارات الزراعية التي تتم حمايتها ونسبتها المئوية ← عدد الهكتارات الزراعية التي يتم إصلاحها ونسبتها المئوية ← عدد الهكتارات الزراعية التي يتم ربيها ونسبتها المئوية ← عدد الكيلو مترات للطرق المشيدة ونسبتها المئوية ← عدد البساتين التي تنشأ ونسبتها المئوية ← عدد النساء في لجان استحداث الأصول وتوزيع الأغذية ونسبتهن المئوية 	
٢-١ لحماية الموارد الطبيعية	<ul style="list-style-type: none"> ← عدد الأشخاص، حسب الجنس، الذين يتم تدريبهم على إدارة الموارد الطبيعية ← عدد الهكتارات التي يعاد تحريجها ونسبتها المئوية ← عدد تدابير مكافحة تآكل التربة المنفذة ونسبتها المئوية ← عدد تدابير ضبط المياه المنفذة ونسبتها المئوية 	
٣-١ للحد من وطأة الكوارث الطبيعية	<ul style="list-style-type: none"> ← توجيه ٨٠ في المائة من الموارد الغذائية الموزعة في حالات الطوارئ مباشرة نحو النساء 	
٤-١ للاستجابة للطوارئ	<ul style="list-style-type: none"> ← عدد الأشخاص الذين يتم تدريبهم 	



البرنامج القطري لبوليفيا (٢٠٠٣-٢٠٠٧) ملخص الإطار المنطقي

تراث النتائج	مؤشرات الأداء	المخاطر والافتراضات
٢- تنمية رأس المال البشري	<ul style="list-style-type: none"> ➤ النسبة المئوية من النساء اللاتي يتم تدريبهن ➤ النسبة المئوية للمعلمين الذين يتم تدريبهم، حسب الجنس ➤ النسبة المئوية للمساهمة بمعدلات النقد من البلديات ➤ النسبة المئوية لمراكز الأطفال والمدارس الابتدائية التي تنشط فيها ➤ تنظيمات للآباء ومجالس للمدارس ➤ النسبة المئوية للمنظمات المجتمعية التي تحرص على المساواة بين الجنسين 	<p>الافتراض:</p> <p>أن البلديات تدرج سنوياً أنشطة البرنامج القطري للبرنامج في خططها التشغيلية السنوية</p>
١-٢ مواظبة الأطفال دون سن السادسة (ولا سيما بين سن ٦ أشهر و٢٤ شهراً) على المراكز بانتظام	<ul style="list-style-type: none"> ➤ النسبة المئوية للأطفال (حسب الجنس) الذين تلقوا حصة غذائية لمدة ٢٢٠ يوماً ➤ النسبة المئوية للأطفال (حسب الجنس) الذين تم تمنيعهم ضد أمراض الطفولة المعروفة ➤ النسبة المئوية لأيام المواظبة على المراكز (حسب الجنس) ➤ النسبة المئوية للمساهمة بمعدلات النقد من الآباء ➤ النسبة المئوية للنساء اللاتي اضطلعن بأنشطة إنتاجية 	<p>الافتراض:</p> <p>لدى المراكز الصحية الريفية عدد كاف من العاملين المؤهلين والمعدات اللازمة لفحص الوضع التغذوي للأطفال</p>
٢-٢ الأطفال الذين هم في سن المدارس الابتدائية ويواظبون عليها بانتظام	<ul style="list-style-type: none"> ➤ النسبة المئوية للأطفال الذين تلقوا حصصاً غذائية عن ٢٠٠ يوم، حسب الجنس ➤ عدد المدارس التي قدمت لها مساعدات ➤ عدد المستفيدين (حسب الجنس) ➤ عدد الآباء الذين يساهمون في التغذية المدرسية ➤ مساهمة الآباء في التغذية المدرسية ➤ عدد الأعضاء في رابطات الآباء (حسب الجنس) 	<p>الخطر:</p> <p>انعدام التنسيق بين الآباء وسلطات المجتمع المحلي</p>



البرنامج القطري لبوليفيا (٢٠٠٣-٢٠٠٧) ملخص الإطار المنطقي

تراث النتائج	مؤشرات الأداء	المخاطر والافتراضات
	<ul style="list-style-type: none"> ← عدد اجتماعات رابطات الآباء ← عدد الآباء المسجلين في دورات تدريبية (حسب نوع الدورة والجنس) ← مساهمة البلديات في التغذية المدرسية ← النسبة المئوية لأطفال الشوارع (حسب الجنس) الذين يواظبون على برامج تعليمية بانتظام ← النسبة المئوية لأطفال الشوارع العاملين (حسب الجنس) الذين الافتراض: يتلقون حصصاً عن ٢٠٠ يوم ← النسبة المئوية لأطفال الشوارع الذين ما زالوا يعيشون في الشوارع (حسب الجنس) والذين يتلقون حصصاً غذائية عن ٣٦٥ يوماً ← النسبة المئوية لأطفال الشوارع (حسب الجنس) الذين يحصلون على خدمات صحية ← النسبة المئوية لأطفال الشوارع (حسب الجنس) الذين يشاركون في مشروعات إنتاجية ← النسبة المئوية من المستفيدين الذين يتلقون أغذية معززة ← النسبة المئوية للأطفال الذين يتلقون مبيندازول 	<ul style="list-style-type: none"> مواصلة الحكومة والمنظمات غير الحكومية إعطاء الأولوية لأطفال الشوارع
٢-٣ أطفال الشوارع يواظبون على المراكز بانتظام		
المغذيات الدقيقة: كل المستفيدين يتلقون أغذية معززة والأطفال دون السادسة يتلقون مبيندازول		

المستفيدون المقصودون

النشاط ١:

٢٥٠ ٠٠٠ مستفيد من أشد الأسر تعرضاً لانعدام الأمن الغذائي (المنتجون الزراعيون الذين لا تزيد ملكيتهم عن ٥ هكتارات من الأراضي ومن لا يملكون أي أراضٍ، لا سيما النساء وضحايا الكوارث الطبيعية والأسر التي ترأسها نساء والنساء الأميات) في مناطق البرنامج القطري المقصودة.

النشاط ٢:

٧٢ ٠٠٠ صبي وبنات دون السادسة من العمر مع التركيز على الأطفال الذين تتراوح أعمارهم بين ٦ أشهر و ٢٤ شهراً من أشد الأسر انعداماً للأمن الغذائي في المناطق الريفية وشبه الريفية.

٤٢ ٠٠٠ صبي وبنات من سن السادسة فما فوق ممن يواظبون على المدارس الابتدائية في أشد المناطق انعداماً للأمن الغذائي.

٧ ٠٠٠ طفل من أطفال الشوارع.



الملحق الثالث

خطة ميزانية البرنامج القطري لبوليفيا (٢٠٠٣-٢٠٠٧)
الأنشطة الأساسية

المجموع	النشاط الأساسي الثاني	النشاط الأساسي الأول	
125 000	71 000	54 000	سلع غذائية (بالأطنان المترية)
16 250 000	9 230 000	7 020 000	سلع غذائية (بقيمة دولارات الولايات المتحدة)
3 750 000	2 130 000	1 620 000	النقل الخارجي
4 950 000	2 811 600	2 138 400	النقل البري والتخزين والمناولة (المجموع)
748 500	425 148	323 352	تكاليف التشغيل المباشرة
25 698 500	14 596 748	11 101 752	مجموع تكاليف التشغيل المباشرة
1 541 910	875 805	666 105	تكاليف الدعم المباشر ^(١)
2 124 752	1 206 859	917 893	تكاليف الدعم غير المباشر ^(٢)
29 365 162	16 679 412	12 685 750	مجموع التكاليف التي يتحملها البرنامج
40 000 000	22 800 000	17 200 000	مساهمة الحكومة

خطة ميزانية البرنامج القطري لبوليفيا (٢٠٠٣-٢٠٠٧)
الأنشطة التكميلية

المجموع	النشاط الأساسي الثاني	النشاط الأساسي الأول	
49 000	45 000	4 000	سلع غذائية (بالأطنان المترية)
6 370 000	5 850 000	520 000	سلع غذائية (بقيمة دولارات الولايات المتحدة)
1 470 000	1 350 000	120 000	النقل الخارجي
1 940 000	1 782 000	158 400	النقل البري والتخزين والمناولة (المجموع)
293 412	269 460	23 952	تكاليف التشغيل المباشرة
10 073 812	9 251 460	822 352	مجموع تكاليف التشغيل المباشرة
604 429	555 088	49 341	تكاليف الدعم المباشر ^(١)
832 902	764 911	67 992	تكاليف الدعم غير المباشر ^(٢)
11 511 143	10 571 458	939 685	مجموع التكاليف التي يتحملها البرنامج
17 266 714	15 857 187	1 409 527	مساهمة الحكومة

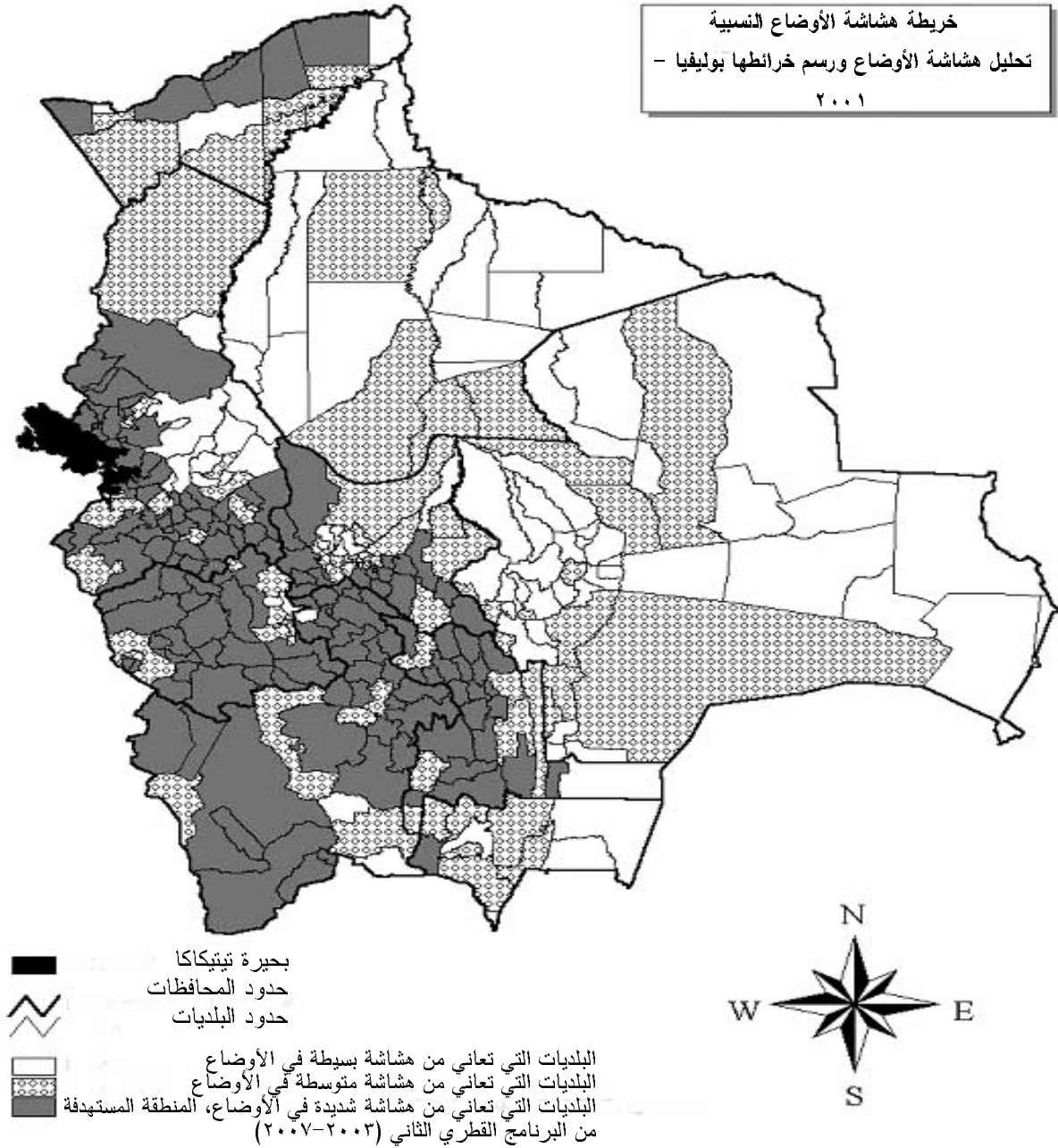
(١) تكاليف الدعم المباشر هي أرقام إشارية معروضة على المجلس التنفيذي للإحاطة. ويعد سنويا بيان والنظر في المخصصات السنوية لتكاليف الدعم المباشر للبرنامج القطري بعد تقدير متطلبات تكاليف الدعم غير المباشر والموارد المتاحة

(٢) قد يتولى المجلس التنفيذي تعديل تكاليف الدعم غير المباشر أثناء فترة تنفيذ البرنامج القطري.



الملحق الرابع

المناطق المستهدفة من البرنامج القطري ٢٠٠٣-٢٠٠٧



طريقة رسم الحدود في هذه الخريطة لا تعني أي حكم من جانب البرنامج على الوضع القانوني لأي منطقة أو بلد أو أي إقرار أو قبول بهذه الحدود.