

برنامج  
الأغذية  
العالمي



Programme  
Alimentaire  
Mondial

World  
Food  
Programme

Programa  
Mundial  
de Alimentos

**Tercer período de sesiones ordinario  
de la Junta Ejecutiva**

**Roma, 11-14 de octubre de 2004**

## **PROYECTOS QUE REQUIEREN LA APROBACIÓN DE LA JUNTA EJECUTIVA**

**Tema 8 del programa**

## **OPERACIÓN PROLONGADA DE SOCORRO Y RECUPERACIÓN – ZONA COSTERA DEL ÁFRICA OCCIDENTAL 10064.3**

### **Transición posterior al conflicto en la región costera del África occidental**

Número de beneficiarios	1.460.655 en 2005 1.234.712 en 2006
Duración del proyecto	24 meses (del 1º de enero de 2005 al 31 de diciembre de 2006)
Necesidades totales de alimentos	204.884 toneladas
<b>Costo (dólares EE.UU.)</b>	
Costo total para el PMA	156.164.862
Costo total de los alimentos	60.879.845

*Para aprobación*



Distribución: GENERAL  
**WFP/EB.3/2004/8-B/6**  
13 septiembre 2004  
ORIGINAL: INGLÉS

La tirada del presente documento es limitada. Los documentos de la Junta Ejecutiva se pueden consultar en el sitio Web del PMA (<http://www.wfp.org/eb>).

## NOTA PARA LA JUNTA EJECUTIVA

**El presente documento se remite a la Junta Ejecutiva para su aprobación.**

La Secretaría invita a los miembros de la Junta que deseen formular alguna pregunta de carácter técnico sobre este documento a dirigirse a los funcionarios del PMA encargados de la coordinación del documento, que se indican a continuación, de ser posible con un margen de tiempo suficiente antes de la reunión de la Junta.

Director del Despacho Regional  
para África occidental (ODD):

Sr. M. Darboe

Oficial Superior de Enlace, ODD:

Sr. T. Lecato

tel.: 066513-2370

Para cualquier información sobre el envío de documentos para la Junta Ejecutiva, diríjase a la Supervisora de la Dependencia de Servicios de Reuniones y Distribución (tel.: 066513-2328).



## RESUMEN

Es posible que la crisis que afecta a los países del río Mano como consecuencia de los terribles conflictos que estallaron en Liberia y Sierra Leona en los primeros años del decenio de 1990 haya comenzado, por fin, a remitir. Con la intervención de fuerzas de las Naciones Unidas para supervisar la frágil paz alcanzada en Liberia y la campaña de desarme, desmovilización, rehabilitación y reasentamiento que ha acometido la Misión de las Naciones Unidas en Liberia, han mejorado notablemente las perspectivas de paz en este país y de recuperación sostenida en Sierra Leona y Guinea.

En el marco de la operación prolongada de socorro y recuperación del PMA en la zona costera del África occidental para el período 2005-2006 se prevé un cambio general, por el cual la distribución de alimentos de socorro se sustituirá por la ayuda alimentaria selectiva a los sectores sociales. En Liberia, la ayuda se centrará en el reasentamiento de refugiados y personas desplazadas en el interior del país en sus zonas de origen y en el apoyo a los servicios sociales básicos —particularmente las escuelas primarias y la rehabilitación de la agricultura— en beneficio de esos repatriados. El PMA prevé poner término a la distribución general de alimentos en Liberia para cuando concluya la operación, pero la lentitud con que discurren los acontecimientos y los frecuentes retrocesos que caracterizan los procesos de transición posteriores a los conflictos obligarán probablemente a programar algunas intervenciones de urgencia de poca envergadura después de 2006.

En Sierra Leona y Guinea, el PMA proyecta reducir y, en su momento, suprimir la ayuda prestada en el marco de la operación prolongada de socorro y recuperación antes de que concluya el año 2006. En estos países, se pondrá el acento cada vez más en la transición hacia la categoría de programas en los países que patrocina el PMA.

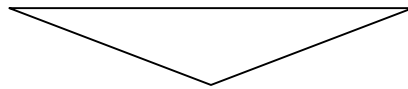
La asistencia que brindará el PMA a través de la operación prolongada de socorro y recuperación se configurará del modo siguiente:

- El promedio de personas desplazadas en el interior del país alojadas en campamentos que recibirán mensualmente asistencia en Liberia será de 230.000 en 2005 y 100.000 en 2006.
- Alrededor de 120.000 refugiados liberianos dispersos por la región recibirán ayuda alimentaria del PMA para regresar a Liberia y rehacer su vida allí.
- A medida que los refugiados liberianos comiencen a regresar a sus hogares, las intervenciones del PMA en Guinea y Sierra Leona se concentrarán cada vez más en actividades de recuperación y reinserción en los distritos en los que se hayan reasentado los refugiados repatriados.

El número de refugiados y personas desplazadas en el interior del país a las que se destinará la asistencia se ha establecido sobre la base de evaluaciones realizadas conjuntamente por el PMA y la Oficina del Alto Comisionado de las Naciones Unidas para los Refugiados en los tres países. Los datos obtenidos se han complementado con los derivados de evaluaciones sectoriales en las esferas de la rehabilitación de la agricultura, la nutrición, la educación y el VIH/SIDA.



## PROYECTO DE DECISIÓN\*



La Junta aprueba la operación prolongada de socorro y recuperación 10064.3 en la zona costera del África occidental — “Transición posterior al conflicto en la región costera del África occidental” (WFP/EB.3/2004/8-B/6).

---

\* Se trata de un proyecto de decisión. Si se desea consultar la decisión final adoptada por la Junta, sírvase remitirse al documento de Decisiones y recomendaciones que se publica al finalizar el período de sesiones.



---

## INTRODUCCIÓN

1. Esta operación prolongada de socorro y desarrollo (OPSR) en la zona costera del África occidental se presenta a la Junta junto con una OPSR complementaria para la subregión: la OPSR 10372. “La crisis en Côte d'Ivoire y sus repercusiones regionales”. En el documento de la Junta “Estrategia y enfoques operacionales del PMA para la transición en los países del África occidental afectados por conflictos, 2005-2006” (WFP/EB.3/2004/8-B/6) se esboza la estrategia del PMA para afrontar los problemas humanitarios y de seguridad alimentaria relacionados con la transición posterior al conflicto en la gran subregión del África occidental durante el período 2005-2006. Las dos OPSR propuestas deben leerse conjuntamente con el presente documento.

---

## CONTEXTO Y JUSTIFICACIÓN

### Contexto de la crisis

2. En octubre de 2003, el Presidente Gyude Bryant juró el cargo de Jefe del Gobierno Nacional de Transición de Liberia. La Misión de las Naciones Unidas en Liberia (UNMIL), autorizada por el Consejo de Seguridad en septiembre de 2003, se ha responsabilizado del desarme, desmovilización, rehabilitación y reasentamiento de un número estimado de 40.000 combatientes. Desde mediados de 2004, las fuerzas de mantenimiento de la paz de las Naciones Unidas supervisan la frágil paz alcanzada en Liberia. Estos acontecimientos relacionados con la situación de la seguridad, unidos al regreso de los agentes de ayuda humanitaria, han hecho abrigar la esperanza de un futuro más pacífico en Liberia. Se han programado elecciones democráticas para octubre de 2005.
3. A comienzos de 2004, alrededor de 815.000 liberianos —la cuarta parte de la población— estaban desplazados en el interior del país o en otros países. De ellos, 350.000 se encontraban en países vecinos y 465.000 en campamentos de la Gran Monrovia y Liberia central o en asentamientos creados de forma espontánea.
4. En Sierra Leona, el avance progresivo hacia el reasentamiento, la recuperación y el establecimiento de una paz duradera —incluso con la celebración pacífica de elecciones parlamentarias y presidenciales en mayo de 2002— se frenó con la afluencia de nuevos refugiados liberianos en 2003. También Guinea, donde un número importante de refugiados procedentes de Sierra Leona habían sido repatriados entre los años 2001 y 2003, hubo de soportar otra vez más la carga del nuevo contingente de refugiados liberianos. Con la llegada de la UNMIL a Liberia, las perspectivas de conseguir una recuperación sostenida en Sierra Leona y Guinea han mejorado de forma notable, especialmente en lo que respecta a la seguridad alimentaria.
5. La situación política y militar de Côte d'Ivoire, aún sin resolver, sigue planteando riesgos a la región, pues los conflictos internos de ese país, al recrudecerse, se podrían propagar rápidamente a los países vecinos y casi con seguridad provocarían importantes necesidades humanitarias transfronterizas. La crisis de Côte d'Ivoire, motor comercial y económico del África occidental en otro tiempo, continúa lastrando la recuperación en el conjunto de la región.



## ANÁLISIS DE LA SITUACIÓN

6. La consolidación de la paz en Liberia —impulsada por la seguridad que garantiza la UNMIL y por la aplicación del marco de transición basado en los resultados— y de los logros posteriores a la crisis en Sierra Leona y Guinea constituyen los principales retos que plantea la transición durante el período 2005-2006. La desmovilización de combatientes y el retorno, reasentamiento o integración de 815.000 personas desplazadas en el interior del país (PDI) y refugiados liberianos que se encuentran en distintas partes de la región son los requisitos indispensables para restablecer, después de años de conflicto regional, los elementos básicos de la paz y la recuperación económica duraderas.

### Situación de la seguridad alimentaria, la nutrición y la salud

#### ⇒ *Impacto de la crisis en la seguridad alimentaria*

7. Tras las declaraciones de alto fuego y la recuperación de la estabilidad, la inseguridad alimentaria en los países del África occidental afectados por la crisis no es tanto un problema de disponibilidad de alimentos como de acceso a ellos. Sin embargo, existen bolsas de elevada inseguridad alimentaria y vulnerabilidad que requieren una vigilancia especial, particularmente en las zonas rurales de Liberia, donde se ha interrumpido la producción de alimentos, entre las poblaciones de los campamentos de la región, así como en las zonas de Guinea y Sierra Leona afectadas por la guerra y que han recibido repatriados. En estas regiones, las familias recientemente repatriadas que tratan de reasentarse no pueden muchas veces plantar a tiempo sus cultivos para la temporada agrícola principal. Esto acrecienta la presión sobre la población residente, que apenas comienza a recuperarse de los efectos de la guerra. Se requieren varios períodos de plantación, así como semillas y aperos, para restablecer la seguridad alimentaria familiar básica.
8. En Liberia, varios factores inciden en la seguridad alimentaria, a saber: i) la perturbación continuada de los sistemas y actividades agrícolas resultante del desplazamiento de las familias y comunidades campesinas; ii) el acceso limitado a las existencias alimentarias disponibles debido a la falta de ingresos; iii) la limitada capacidad de absorción nutricional por efecto de las enfermedades, el saneamiento deficiente y la mala calidad del agua; iv) el deterioro de las condiciones socioeconómicas; y v) el quebrantamiento de los sistemas familiares y comunitarios de subsistencia. Las PDI constituyen el sector más afectado: en algunos casos se han visto desplazadas varias veces desde abril de 1999. Por todo ello, Liberia sigue siendo uno de los países con mayor inseguridad alimentaria del mundo. Según las estimaciones, el 35% de la población padecía desnutrición en 2000. Es probable que el porcentaje haya aumentado porque los ataques contra Monrovia y otras partes del país registrados en 2002-2003 restringieron gravemente el acceso a los alimentos. Los hogares, con unos bajos niveles de producción de subsistencia y pocas oportunidades de obtención de ingresos, siguen padeciendo una grave inseguridad alimentaria. El 85% de la población está desempleada y el 76,2% de ella vive por debajo del umbral de pobreza de 1 dólar EE.UU. diario.
9. En Guinea, la población de refugiados de los campamentos emplazados en las regiones de Kissidougou y Nzerekore es la que sufre con mayor rigor el problema de la inseguridad alimentaria. Aunque todavía dependen en gran medida de la ayuda alimentaria, los refugiados cubren una parte cada vez mayor de sus necesidades alimentarias familiares mediante actividades de autoayuda. Una encuesta sobre la seguridad alimentaria en los hogares, realizada recientemente por la Dependencia de Análisis y Cartografía de la



Vulnerabilidad (VAM),<sup>1</sup> reveló que los recursos generados por los propios refugiados eran suficientes para satisfacer sus necesidades durante cuatro meses al año. En general, la autosuficiencia alimentaria es mayor en los campamentos mejor establecidos. La ayuda alimentaria del PMA a los campamentos se está ajustando en función de esta situación. Las zonas de acogida de refugiados presentan una vulnerabilidad moderada a la inseguridad alimentaria y por esta razón no están incluidas en el programa en el país del PMA.<sup>2</sup> De todos modos, la afluencia de refugiados y PDI a lo largo de los años ha perturbado los medios de subsistencia de la población local y ha sometido a una gran presión los recursos naturales de la región, lo que justifica que se siga brindando un cierto volumen de asistencia durante un breve período.

10. En Sierra Leona, se están recuperando gradualmente los niveles anteriores a la guerra en lo que respecta a la producción de alimentos y la situación de la seguridad alimentaria gracias a la mejora del acceso a las tierras de cultivo y a los programas intensivos de distribución de semillas. La producción de arroz ha alcanzado ya el 80% del nivel anterior a la guerra y se han conseguido avances similares en otros cultivos alimentarios importantes como la mandioca, la batata y el maní. También se está recuperando el cultivo de café y cacao en pequeña escala, que representa un importante complemento de efectivo para los pequeños productores. Las principales dificultades para alcanzar nuevas mejoras en la producción agrícola son la falta de semillas adecuadas y las malas carreteras. En lo que respecta a los hogares, la inseguridad alimentaria se concentra en los distritos de Kailahun, Kono, Kambia y Pujehun, en los que ha tenido lugar un proceso de reasentamiento.<sup>3</sup> A diferencia de lo que ocurre en Guinea, los liberianos refugiados en los campamentos de Sierra Leona tienen una mayor dependencia de la ayuda alimentaria porque la mayor parte de ellos sólo han permanecido en los campamentos durante un corto período.

⇒ *Impacto de la crisis en la nutrición y la salud*

11. Las causas principales de la malnutrición en África occidental son la falta de atención sanitaria y las prácticas inadecuadas de alimentación infantil. Una gran parte de los niños de la región sufren malnutrición crónica o retraso del crecimiento. Las carencias de micronutrientes (como el hierro) y de vitamina A son frecuentes entre las mujeres y los niños de las zonas afectadas por conflictos y constituyen una de las causas de la malnutrición crónica. Los alimentos enriquecidos pueden ser un elemento importante para combatir este problema, pero la falta de una atención sanitaria adecuada a las madres y los niños sigue siendo el principal obstáculo para llevar a cabo intervenciones preventivas de alimentación eficaces en toda la región.
12. En Liberia, los indicadores en materia de salud y nutrición eran ya deplorables antes de los últimos enfrentamientos armados de 2002-2003. Las mujeres y los niños se han visto particularmente afectados. En la última encuesta sobre salud y nutrición, que data del año 2000, la tasa de mortalidad de los lactantes y los niños menores de cinco años era de 235

<sup>1</sup> *Food security survey in the refugee camps of Guinea (Nonah, Boreah, Kountaya, Laine, Telikoro and Kouankan)*. Dependencia de VAM del PMA, Dakar, mayo de 2004. Encuesta realizada en abril de 2004 por el ACNUR y la oficina del PMA en Guinea.

<sup>2</sup> *La situation de la sécurité alimentaire en Guinée*, oficina del PMA en Guinea, enero de 2004.

<sup>3</sup> *Sierra Leone Rural Food Security, Livelihoods and Nutrition Survey and Household Food Security Profiles*, PMA, junio de 2003. De esos distritos, solamente el de Kailahun —una de las cinco regiones de Sierra Leona en las que las actividades de VAM han determinado la existencia de una elevada inseguridad alimentaria— ha sido seleccionado para recibir asistencia en el reciente programa de transición en el país del PMA.



por cada 1.000 nacidos vivos y la tasa de mortalidad materna de 578 por cada 100.000 nacidos vivos; estas cifras figuran entre las más altas del mundo. Además, alrededor del 40% de los niños liberianos menores de cinco años padecen malnutrición crónica. Estudios más recientes han constatado que los índices de retraso del crecimiento y de emaciación son notablemente más elevados entre los niños de las PDI en los campamentos que en los núcleos urbanos, lo que es una indicación de las difíciles condiciones de los últimos 5 a 10 años.<sup>4</sup> Los niveles de malnutrición aguda general (emaciación moderada y aguda) son relativamente bajos, pero las encuestas nutricionales revelan sistemáticamente un índice más alto de malnutrición aguda en los niños de 12 a 23 meses de edad.<sup>5</sup> Se han constatado también graves carencias de micronutrientes, como se aprecia en la encuesta sobre micronutrientes de 2000, que indica carencias de vitamina A en el 53% de los niños de entre 6 y 25 meses de edad y carencias de hierro en el 87% de ellos. El mal estado nutricional de la población en su conjunto está relacionado de forma indiscutible con el hecho de que solamente el 10% de los liberianos tiene acceso a una atención sanitaria regular.

13. El estado nutricional de los de refugiados asentados en los campamentos de Guinea y Sierra Leona se ha estabilizado o ha mejorado en los últimos años. Una encuesta nutricional antropométrica de carácter interinstitucional realizada recientemente en los ocho campamentos de refugiados de Sierra Leona registraba una mejora o estabilización de los índices de malnutrición en seis de los ocho campamentos.<sup>6</sup> En Guinea, la disponibilidad de ayuda alimentaria del PMA y el número insignificante de nuevos refugiados en 2004 han contribuido a asegurar la estabilidad nutricional entre las poblaciones de los campamentos y de acogida. A comienzos de 2004, no llegaban al 2% los niños menores de cinco años de los campamentos que sufrían emaciación moderada, según los resultados del seguimiento del crecimiento. Alrededor del 0,2% de los niños menores de cinco años estaban afectados de emaciación aguda.

### **Políticas nacionales y regionales e intervención en pro de la transición**

14. A nivel intergubernamental, la planificación operacional relativa a la programación de las actividades de ayuda humanitaria y de recuperación es escasa en la subregión del África occidental. La planificación por el PMA de la transición en la subregión se enmarca en el procedimiento de llamamientos unificados que dirige la Oficina de Coordinación de Asuntos Humanitarios (OCHA) y se prepara en consulta con los gobiernos nacionales. La programación de las actividades de transición en la subregión se incluirá en el procedimiento de llamamientos unificados que se preparará en los últimos meses de 2004.
15. A nivel nacional, las intervenciones propuestas por el PMA derivan de los planes generales sobre la transición y la reducción de la pobreza elaborados por los gobiernos. Después del establecimiento del Gobierno Nacional de Transición de Liberia, se adoptó el

---

<sup>4</sup> Análisis y cartografía de la vulnerabilidad efectuados por el PMA en tres núcleos urbanos y tres campamentos de PDI en los condados de Bong y Margibi en marzo de 2004. El contraste entre los campamentos y los núcleos urbanos es congruente con el que revelan encuestas anteriores (julio y agosto de 2003) realizadas por *Action contre la faim* y *World Vision*.

<sup>5</sup> El ejercicio de análisis y cartografía de la vulnerabilidad reveló un índice de malnutrición aguda general del 3,3% entre los niños menores de cinco años estudiados; el índice aumentaba al 8,5% en la franja de menor edad de entre ellos. Las encuestas realizadas por *Action contre la faim* y *World Vision* revelaron que el índice de malnutrición era del 30% y el de malnutrición grave del 6% al 11%.

<sup>6</sup> Encuesta nutricional antropométrica en los ocho campamentos de refugiados, octubre de 2003 (evaluación conjunta: PMA, ACNUR, MSF-B, MERLIN, ACF, WV).





marco de transición centrado en los resultados —preparado a través de un proceso consultivo de evaluación en el que participaron las Naciones Unidas, el Banco Mundial, el Fondo Monetario Internacional y el Grupo de las Naciones Unidas para el Desarrollo— que establecía las necesidades prioritarias en 13 sectores para el período 2004-2005. En Sierra Leona, las intervenciones y la experiencia del PMA relativas a los períodos de transición se han basado cada vez más en el Documento de estrategia de lucha contra la pobreza (DELP) e influyen en él. En septiembre de 2001 se aprobó un DELP provisional. El PMA ha aportado su experiencia y conocimientos especializados para elaborar un DELP definitivo en relación con la seguridad alimentaria, la nutrición, la enseñanza primaria, la pobreza rural y la rehabilitación de la agricultura; está previsto aprobarlo antes de que concluya 2004. En enero de 2003, el equipo de las Naciones Unidas en el país elaboró el Marco de Asistencia de las Naciones Unidas para el Desarrollo (UNDAF) para 2004-2007 en estrecha colaboración con el Gobierno. En Guinea, el DELP elaborado por el Gobierno en 2002 sirve de marco para las intervenciones de los donantes en el ámbito del desarrollo, incluido el programa en el país para 2002-2005 del PMA, en curso de ejecución. Coordina las intervenciones humanitarias un comité nacional de reciente creación, copresidido por el Ministro de Planificación y el Coordinador Residente o el Coordinador de Asuntos Humanitarios de las Naciones Unidas.

### **Respuesta subregional del PMA hasta la fecha**

16. Desde 1990 hasta 2004, el PMA ha destinado más de 1,5 millones de toneladas de alimentos a las víctimas de crisis y conflictos prolongados en la región costera del África occidental. Esta OPSR, que comprende actividades de socorro y recuperación en Liberia, Guinea y Sierra Leona durante los años 2005 y 2006, se complementa con otra OPSR dirigida a hacer frente a la crisis de Côte d'Ivoire y los países circundantes, con inclusión de la asistencia a los refugiados liberianos asentados en esos lugares. En el marco de una operación especial distinta, los servicios aéreos de ayuda humanitaria, al operar desde Abidjan, refuerzan la capacidad operacional y logística del PMA.

---

## **ESTRATEGIA DE RECUPERACIÓN**

### **Estrategia y objetivos de las intervenciones de ayuda humanitaria y de transición del PMA**

17. En el marco de esta OPSR se prestará ayuda de socorro y apoyo para la recuperación en Liberia, Guinea y Sierra Leona. La estrategia del PMA consiste en poner fin a la distribución general de alimentos en Liberia para el final de 2006, centrándose plenamente en la ayuda alimentaria selectiva a los sectores sociales. Sin embargo, teniendo en cuenta la lentitud con que discurren los acontecimientos y los frecuentes retrocesos que caracterizan los procesos de transición posteriores a los conflictos, es probable que sea necesario programar algunas actuaciones de urgencia, además del apoyo a los sectores sociales durante el período de transición, después de 2006. La estrategia del PMA en Sierra Leona y Guinea es reducir y, en su momento, suprimir la ayuda prestada en el marco de la OPSR antes de que concluya el año 2006. En estos países, se pondrá el acento cada vez más en la transición hacia la categoría de programas en los países que patrocina el PMA.
18. La estrategia del PMA para la prestación de ayuda de urgencia en el marco de la OPSR seguirá centrándose en la distribución de raciones generales completas y reducidas a los refugiados, PDI y otros grupos vulnerables afectados por la guerra que no cuentan casi con ningún otro medio para mantener la seguridad alimentaria básica. La ayuda de urgencia



cumple una función humanitaria importante y propicia la estabilidad en un entorno político frágil.

19. La recuperación de los decenios de conflictos, desplazamientos de población, mala administración y declive económico se basa en un doble enfoque orientado a crear oportunidades sostenibles en las zonas afectadas por los conflictos mediante: i) el apoyo al reasentamiento en las zonas de procedencia y el restablecimiento de los medios de subsistencia rurales a través de la rehabilitación de la agricultura, y ii) el respaldo al restablecimiento de la infraestructura social básica haciendo hincapié en la educación y la atención primaria de salud. La alimentación escolar de emergencia y la rehabilitación de la agricultura constituyen los ejes centrales de la estrategia de recuperación del PMA. Los programas de recuperación con asistencia del PMA —ya se trate de alimentación escolar de emergencia o de protección de las semillas— pueden desempeñar un papel crucial para restablecer un sentido de normalidad y de vida comunitaria entre las poblaciones afectadas por la guerra.

### **Necesidades de los beneficiarios**

20. La OPSR 10064.3 que se propone se basa en un proceso de consultas en el que han participado las oficinas en los países y despachos regionales del PMA, los gobiernos de Guinea, Liberia y Sierra Leona, los donantes y diversos asociados como la Oficina del Alto Comisionado de las Naciones Unidas para los Refugiados (ACNUR), el Fondo de las Naciones Unidas para la Infancia (UNICEF), la Organización de las Naciones Unidas para la Agricultura y la Alimentación (FAO), *Action contre la faim*, *Médicins sans frontières*, *World Vision*, los Servicios Católicos de Socorro, Africare, CARE, OXFAM y organizaciones no gubernamentales (ONG). Cada oficina en el país preparó un documento de la OPSR detallado de carácter nacional para orientar la ejecución. Para preparar esta OPSR también se han utilizado las conclusiones y recomendaciones de la reciente evaluación de la OPSR en la zona costera del África occidental, particularmente en lo que respecta al fortalecimiento de la dimensión regional de la operación.<sup>7</sup>

### **La función de la ayuda alimentaria**

21. Sigue siendo válida la doble función de la ayuda alimentaria definida en el marco de la presente OPSR, a saber: i) salvar las vidas de las poblaciones internas y transfronterizas que padecen una inseguridad alimentaria crítica; y ii) contribuir a las iniciativas de recuperación por medio del apoyo al reasentamiento y de iniciativas tales como las actividades de alimentos por trabajo (APT) alimentos para la capacitación (APC) y alimentación escolar de emergencia.
22. El objetivo general de esta OPSR es contribuir a la estabilidad regional y la seguridad alimentaria familiar de los refugiados, repatriados, PDI y comunidades de acogida afectadas, mediante intervenciones de ayuda alimentaria que fomenten la recuperación a largo plazo de la población que ha sufrido a causa del conflicto.

⇒ *Objetivos*

23. Los objetivos inmediatos y las prioridades estratégicas (PE) correspondientes<sup>8</sup> de esta OPSR regional son los siguientes:

<sup>7</sup> Documento de evaluación presentado en el tercer período de sesiones ordinario de la Junta Ejecutiva de 2004.

<sup>8</sup> Véase el Anexo III.



- **Proporcionar alimentos indispensables para la subsistencia a las poblaciones afectadas por la guerra con carácter inmediato (PE1).** La atención se centrará en los refugiados, repatriados y PDI que viven en campamentos y disponen de pocos mecanismos alternativos para conseguir la seguridad alimentaria.
- **Proporcionar alimentación escolar de emergencia (PE4)** y apoyar el acceso a la educación básica con atención preferente a las niñas y a la reconstrucción de las comunidades.
- **Proporcionar alimentos para la recuperación (PE2)** como inversión para reconstruir y proteger los activos humanos y productivos con el fin de impulsar la revitalización social y económica. Los repatriados que tratan de reconstruir sus vidas en las zonas assoladas por la guerra serán uno de los principales grupos beneficiarios. Se prestará asistencia también a los pequeños agricultores, especialmente las mujeres que se esfuerzan por adaptar sus medios de subsistencia para lograr la seguridad alimentaria familiar, las personas afectadas por el VIH/SIDA y otros grupos vulnerables.
- **Llevar a cabo programas de alimentación selectiva (PE3)** para mejorar el estado nutricional y de salud de los niños y las madres.
- **Proporcionar asistencia a los grupos vulnerables (PE3),** incluso alimentación y apoyo institucional a las personas afectadas por el VIH/SIDA.

---

## EJECUCIÓN

### Cambios en la programación del PMA

24. Los avances en la solución del conflicto en Liberia, particularmente el despliegue de la UNMIL y la continuación de las actividades de desarme, desmovilización, rehabilitación y reasentamiento dan pie a la esperanza de conseguir una paz y estabilidad duraderas en la región costera del África occidental. A este respecto, el PMA sugiere los siguientes cambios principales en la OPSR propuesta para 2005-2006:
- **Liberia.** En vista de la persistencia de zonas de inseguridad y de la lentitud con que se desarrollan las actividades de recuperación y reconstrucción, el PMA seguirá proporcionando ayuda a las PDI y al mismo tiempo establecerá redes de protección social. El PMA y el ACNUR se han ocupado de identificar posibles poblaciones de desplazados y repatriados, y el Programa espera prestar asistencia a una media mensual de 230.000 PDI alojadas en campamentos en 2005, y a 100.000 en 2006. Además, cooperará con el ACNUR en el apoyo a los liberianos que previsiblemente serán repatriados en 2005 y 2006 mediante el suministro de una ración durante cuatro meses, ya sea incluyéndola en el lote general que se entrega a los refugiados o mediante su distribución en los campamentos de PDI. El eje principal de la asistencia del PMA será la alimentación escolar de emergencia, parte fundamental de las actividades de reasentamiento, que contribuirá a abrir nuevamente las escuelas y alentar a la población a regresar a sus hogares. La alimentación escolar de emergencia también representará un medio para pasar de la alimentación general de socorro a una protección social más selectiva. Se añadirá la distribución de raciones para llevar a casa a las niñas como incentivo para que éstas asistan a la escuela. En las comunidades integradas por personas que se hayan reasentado se realizarán actividades de APT y APC a fin de promover la rehabilitación y la mejora de las condiciones de vida.
  - **Sierra Leona.** Basándose en la premisa de que la mayor parte de los refugiados habrán regresado a su país de origen al final de 2006, la OPSR 10064.3 se ha planificado como



una intervención de retirada gradual de la ayuda. El ACNUR estima que como consecuencia de la continuada repatriación de refugiados liberianos, en enero de 2005 sólo quedarán 50.000 de ellos en los campamentos de Sierra Leona. Se prevé que esta cifra disminuirá sistemáticamente durante los años 2005 y 2006 y que en diciembre de 2006 sólo quedarán 3.000 refugiados. El PMA seguirá prestando asistencia, incluso mediante el suministro de raciones mensuales y la alimentación suplementaria y terapéutica, a este número decreciente de refugiados liberianos alojados en campamentos. También proporcionará protección social selectiva o autoselectiva en apoyo de las actividades de recuperación y reintegración promovidas por el Gobierno en los distritos en los que se están reasentando refugiados de Sierra Leona repatriados. Los tres distritos en cuestión son Kono y Pujrhun, por lo que respecta a las actividades de APC y APT y la alimentación escolar de emergencia, y el de Kailahun, en el caso de la alimentación escolar de emergencia y actividades limitadas de APT, en 2005. Kailahun se incluirá en el componente de alimentación escolar del programa en el país para 2005-2007, durante el año académico 2006.

- **Guinea.** Dando por sentado que la mayor parte de los refugiados habrán regresado a su país de origen al final de 2006, esta operación también se planteará en Guinea como una intervención de retirada gradual de la ayuda. La distribución general del PMA a los refugiados, que ya se redujo con respecto a la cifra prevista para 2004 de 95.000 refugiados, disminuirá un tercio en 2005 y un tercio más en 2006. El Programa seguirá concentrando la ayuda en la integración de los refugiados y ex combatientes y continuará prestando asistencia a las poblaciones que los acojan mediante iniciativas de generación de ingresos y de autoayuda, incluso actividades de APT y APC. La alimentación escolar de emergencia, principal componente de la intervención, se extenderá a zonas en las que los desplazamientos de población sean masivos y a lugares próximos a los campamentos de refugiados, en el intento de afrontar las disparidades existentes entre las poblaciones de acogida y las de refugiados. Cuando concluya esta operación, se incluirá a esas escuelas en la siguiente fase del programa en el país para 2007-2010, que actualmente no abarca la región forestal de Guinea.

### Componentes básicos del programa

25. En 2005 proseguirán las intervenciones básicas de socorro y recuperación de la OPSR. Las intervenciones consistirán en:
  - intervención de urgencia con la distribución de una ración general;
  - intervención de urgencia con actividades de alimentación curativa destinadas a los niños afectados de malnutrición aguda y moderada; y
  - intervención de recuperación mediante programas de protección social con actividades de APT, APC y alimentación escolar de emergencia.
26. El componente de socorro de la OPSR representa el 52% de la ayuda alimentaria total del PMA y las actividades de recuperación, el 48% restante.

### Selección de las actividades y descripción de los beneficiarios

⇒ *Intervención de urgencia con la distribución de una ración general*

27. Los refugiados, PDI y repatriados que hayan sido desplazados como resultado del conflicto recibirán una ración general. Quienes dependan totalmente de la ayuda alimentaria externa recibirán una ración completa de 2.100 kilocalorías diarias. Estos beneficiarios serán: i) las PDI y repatriados liberianos obligados a permanecer en los campamentos por la imposibilidad de acceder a sus lugares de origen; ii) los refugiados liberianos que quedan en los campamentos de Sierra Leona; y iii) los refugiados liberianos



que viven en Nonah y Laine, dos de los campamentos de refugiados de Guinea más vulnerables cuyos integrantes apenas tienen acceso a la tierra y a la economía local. Los beneficiarios que dispongan de otros recursos, como los refugiados de la mayoría de los campamentos de Guinea, recibirán una ración reducida de 1.830 kilocalorías diarias. Se prevé que en el campamento de refugiados de Laine se distribuirán raciones reducidas a partir de enero de 2006.

28. El número de personas a las que se prestará asistencia mediante la distribución de raciones generales en concepto de ayuda de urgencia se reducirá más de un 50% hasta 2006. Al concluir 2006 se habrá suprimido por completo la ayuda a los refugiados de Côte d'Ivoire en Guinea, y durante ese año se revisará el apoyo a los refugiados liberianos que permanezcan todavía en Guinea y Sierra Leona.

⇒ *Intervención de urgencia mediante actividades de alimentación terapéutica y suplementaria*

29. Se prestará ayuda de urgencia mediante actividades de alimentación terapéutica y suplementaria a los niños aquejados de malnutrición aguda en centros de alimentación terapéutica, y a las personas aquejadas de malnutrición moderada en centros de alimentación suplementaria. En todos los países, estas actividades se orientarán principalmente a las poblaciones de los campamentos de refugiados y PDI y a las zonas circundantes.
30. En Guinea, el programa de atención sanitaria a madres y niños está destinado a mujeres gestantes y lactantes de los campamentos de refugiados y sus alrededores, y su finalidad es prevenir la malnutrición de las mujeres y los niños de corta edad.

⇒ *Intervención de recuperación mediante programas de protección social*

31. La intervención de recuperación del PMA mediante sistemas de protección social seguirá ampliándose a programas de alimentación institucional de grupos vulnerables, alimentación escolar de emergencia, APT y APC.
32. En Liberia, el PMA continuará brindando protección social a los hogares y grupos de riesgo mediante el apoyo a pacientes en los hospitales y dispensarios, leproserías, hogares de ancianos, personas discapacitadas y niños de la calle, y orfanatos.
33. En el transcurso de los próximos años se ampliarán los programas de alimentación escolar de emergencia, que siguen cumpliendo una función importante en la ayuda a las comunidades para normalizar su actividad. Habida cuenta de la función positiva que han desempeñado las actividades de alimentación escolar del PMA en Sierra Leona para ayudar al Gobierno a reconstruir el sistema escolar después de la guerra civil, así como de su importancia para la reintegración, el PMA tiene el propósito de continuar el programa de alimentación escolar de emergencia en los distritos de Kono, Pujehun y Kailahun. En Guinea, lo extenderá a los lugares próximos a los campamentos de refugiados y a zonas en las que se registren movimientos intensos de población. Se ha previsto que al final de 2006 se integrará este programa de alimentación escolar en la siguiente fase del programa en el país. En Guinea y Liberia, el apoyo a la alimentación escolar también incluirá la distribución a las niñas de raciones para llevar a casa, que se efectuará de forma selectiva para fomentar la asistencia escolar.
34. Las actividades de APT tendrán por objeto promover la reconstrucción y rehabilitación al proporcionar un apoyo económico temporal a las comunidades locales, especialmente los repatriados y las mujeres. En Liberia, este tipo de asistencia servirá como instrumento para promover la rehabilitación y mejorar las condiciones de vida en las zonas de



reasentamiento de PDI y repatriados. En este país, las iniciativas consistirán en la prestación de apoyo para reiniciar las actividades agrícolas, la rehabilitación de infraestructuras sociales como escuelas, dispensarios y carreteras, y la rehabilitación y reconstrucción de puntos de distribución de agua.

35. Mediante las actividades de APC se ayudará a las personas seleccionadas a adquirir competencias que puedan servirles para establecer una actividad mercantil y adquirir aptitudes para la vida a través de programas de capacitación sobre reintegración social, formación profesional y técnicas agrícolas. Se otorgará atención preferente a los repatriados y comunidades de acogida, así como a las mujeres y a la formación en el contexto de las actividades de generación de ingresos que hayan iniciado.
36. El PMA seguirá apoyando las actividades de desarme, desmovilización, rehabilitación y reasentamiento en Guinea y Liberia. En Guinea, dichas actividades comprenderán la distribución de una ración de alimentos a unos 4.000 ex combatientes jóvenes durante cuatro meses. Las actividades de APT incluirán a quienes hayan realizado actividades de desarme, desmovilización, rehabilitación y reasentamiento en los países vecinos. En Liberia, las actividades de APC se destinarán también a los ex combatientes desmovilizados y a otros jóvenes afectados por la guerra que no tuvieron la oportunidad de recibir educación primaria básica.
37. En contraste con lo ocurrido en años anteriores, el potencial de recuperación y rehabilitación en Liberia es evidente. Si se proporcionan alimentos, semillas, herramientas y apoyo técnico suficientes durante los próximos dos años, la producción de arroz podría aumentar al menos en 60.000 toneladas —la cuarta parte de las necesidades nacionales— cuando concluya la campaña agrícola de 2005. Aunque esto planteará problemas relacionados con la manipulación, molienda y almacenamiento después de la cosecha, ya que los secaderos, los molinos de arroz y los almacenes de las zonas rurales en su mayor parte han quedado destruidos, es posible que se pueda alcanzar la seguridad alimentaria familiar en gran parte de las zonas rurales de Liberia para el final de 2006. Ello permitiría dar por concluida la ayuda alimentaria a los sectores productivos y limitarla a sectores sociales como la alimentación escolar y la alimentación suplementaria y terapéutica, dirigiéndola a los hogares más vulnerables y afectados por la guerra.

### **Beneficiarios, canasta de alimentos y productos necesarios**

38. En el Cuadro 1 se presenta de forma resumida el número de beneficiarios por país y tipo de intervención y en el Cuadro 2 se detallan los alimentos necesarios por país y tipo de intervención.





<b>CUADRO 1: NÚMERO DE BENEFICIARIOS POR PAÍS Y TIPO DE INTERVENCIÓN</b>								
Tipo de intervención	Liberia		Guinea		Sierra Leona		Región	
	2005	2006	2005	2006	2005	2006	2005	2006
<b>Distribuciones generales</b>								
Refugiados	-	-	67 500	34 500	34 000	12 000	101 500	46 500
PDI	228 333	100 417					228 333	100 417
DDRR (ración general)			4 000	-				4 000
Repatriados	120 000	80 000					120 000	80 000
<b>Total de distribución general</b>	<b>348 333</b>	<b>180 417</b>	<b>71 500</b>	<b>34 500</b>	<b>34 000</b>	<b>12 000</b>	<b>449 833</b>	<b>230 917</b>
<b>Alimentos para la recuperación</b>								
Alimentos por trabajo*	98 000	80 500	62 665	39 000	37 500	37 500	198 165	157 000
Alimentos para la capacitación	1 400	1 050	24 000	13 500	7 500	7 500	32 900	22 050
<b>Total de alimentos para la recuperación</b>	<b>99 400</b>	<b>81 550</b>	<b>86 665</b>	<b>52 500</b>	<b>45 000</b>	<b>45 000</b>	<b>231 065</b>	<b>179 050</b>
<b>Alimentación selectiva</b>								
Terapéutica	1 200	1 200	325	138	500	250	2 025	1 588
Suplementaria y para madres e hijos	12 000	16 000	4 132	1 747	3 500	500	19 632	18 247
<b>Total de alimentación selectiva</b>	<b>13 200</b>	<b>17 200</b>	<b>4 457</b>	<b>1 885</b>	<b>4 000</b>	<b>750</b>	<b>21 657</b>	<b>19 835</b>
<b>Asistencia a grupos vulnerables</b>								
Institucional	14 000	14 000					14 000	14 000
VIH/SIDA	8 000	11 000	1 500	1 500	3 000	3 000	12 500	15 500
<b>Total de asistencia a grupos vulnerables</b>	<b>22 000</b>	<b>25 000</b>	<b>1 500</b>	<b>1 500</b>	<b>3 000</b>	<b>3 000</b>	<b>26 500</b>	<b>29 500</b>
<b>Alimentación escolar de urgencia</b>								
<b>Total de alimentación escolar de urgencia**</b>	<b>460 000</b>	<b>530 410</b>	<b>147 600</b>	<b>174 000</b>	<b>120 000</b>	<b>75 000</b>	<b>727 600</b>	<b>779 410</b>
<b>Total general</b>	<b>942 933</b>	<b>834 577</b>	<b>311 722</b>	<b>264 385</b>	<b>206 000</b>	<b>135 750</b>	<b>1 460 655</b>	<b>1 234 712</b>

\* En Liberia, la distribución de APT incluye alimentos para la agricultura (raciones familiares) y actividades de alimentos para la creación de activos; en Sierra Leona, incluye trabajos comunitarios (ración familiar); en Guinea comprende actividades de autoayuda (raciones familiares) y la reintegración de personas que han participado en la operación DRR (raciones familiares).

\*\*En Guinea y Liberia, la alimentación escolar de urgencia incluye raciones familiares para llevar a casa.



**CUADRO 2: ALIMENTOS NECESARIOS POR PAÍS Y TIPO DE INTERVENCIÓN (toneladas), 2005-2006**

Tipo de intervención	Liberia	Guinea	Sierra Leona	Región
<b>Distribuciones generales</b>				
Refugiados		12 885	9 318	22 203
PDI	66 597	-	-	66 597
DDRR (ración general)	-	266	-	266
Repatriados	13 320	-	-	13 320
Poblaciones en tránsito	100			100
<b>Total de distribuciones generales</b>	<b>80 017</b>	<b>13 151</b>	<b>9 318</b>	<b>102 486</b>
<b>Alimentos para la recuperación</b>				
Alimentos por trabajo	10 817	6 812	4 545	22 175
Alimentos para la capacitación	147	-	898	1 044
<b>Total de alimentos para la capacitación</b>	<b>10 964</b>	<b>6 812</b>	<b>5 443</b>	<b>23 219</b>
<b>Alimentación selectiva</b>				
Terapéutica	131	-	41	172
Suplementaria y para madres e hijos	3 015	225	431	3 670
<b>Total de alimentación selectiva</b>	<b>3 146</b>	<b>225</b>	<b>472</b>	<b>3 843</b>
<b>Asistencia a grupos vulnerables</b>				
Institucional	5 110	-	-	5 110
VIH/SIDA	4 092	599	1 095	5 786
<b>Total de asistencia a grupos vulnerables</b>	<b>9 202</b>	<b>599</b>	<b>1 095</b>	<b>10 896</b>
<b>Alimentación escolar de emergencia</b>				
Alimentación escolar de emergencia	52 531	6 015	5 894	64 440
<b>Total de alimentación escolar de emergencia</b>	<b>52 531</b>	<b>6 015</b>	<b>5 894</b>	<b>64 440</b>
<b>Cantidad total</b>	<b>155 859</b>	<b>26 803</b>	<b>22 222</b>	<b>204 884</b>





## Raciones

39. Las raciones de la OPSR se basan en las especificaciones del PMA, ajustadas, cuando se ha considerado necesario, a las recomendaciones de las misiones conjuntas de evaluación realizadas en 2004 y de otras evaluaciones. Para subsanar las carencias de micronutrientes en Liberia se han añadido 30 gramos de una mezcla de maíz y soya en la ración de la alimentación escolar y se han enriquecido adecuadamente otros productos de la canasta de alimentos, como los cereales y el aceite vegetal. Además, se han programado 100 toneladas de galletas de alto valor energético para distribuir las a las personas en tránsito.

## Asociaciones

40. El PMA promueve activamente la coordinación y cooperación interinstitucionales, como lo demuestran su participación y liderazgo en las actividades de coordinación en las que participan gobiernos de acogida, organismos de las Naciones Unidas, ONG nacionales e internacionales y la comunidad local de donantes.
41. El PMA seguirá recurriendo a ONG nacionales e internacionales para distribuir los alimentos y examinará de manera permanente su actuación para trabajar únicamente con aquellas que cuentan con las capacidades técnicas, humanas y financieras necesarias. Para todas las operaciones procurará suscribir con los asociados en la ejecución memorandos de entendimiento en los que se detallan las responsabilidades de cada una de las partes. Para las actividades relacionadas con los refugiados, se seleccionará a los asociados de acuerdo con el ACNUR en el marco de acuerdos tripartitos.
42. En las intervenciones del PMA se hace cada vez más hincapié en la autosuficiencia, por lo cual es esencial la cooperación con la FAO. El Programa seguirá prestando apoyo logístico a la FAO para el almacenamiento y, esporádicamente, para la entrega de semillas y aperos agrícolas de la FAO a los beneficiarios. Trabajarán en estrecho contacto con la FAO para garantizar el suministro y la entrega puntuales de esos insumos indispensables.
43. Tras la aprobación de la OPSR por la Junta Ejecutiva, el PMA firmará cartas de entendimiento con los gobiernos de Guinea, Liberia y Sierra Leona. Las cartas confirmarán el acuerdo sobre las actividades, niveles de recursos, funciones y responsabilidades.

## Creación de capacidad

44. El PMA se esfuerza por fomentar la creación de capacidad en el Gobierno, especialmente en los departamentos de ayuda alimentaria, y organiza regularmente para las ONG asociadas actividades de capacitación sobre cuestiones tales como almacenamiento, integración de las cuestiones de género, VIH/SIDA y seguimiento y evaluación (SyE). En Guinea, también intensificará el apoyo para mejorar la capacidad de respuesta del Gobierno en las situaciones de urgencia a través del análisis y cartografía de la vulnerabilidad. En Sierra Leona, el PMA ha ayudado a establecer la Dependencia de alimentación escolar del Ministerio de Educación, Ciencia y Tecnología y la Dependencia de alimentación suplementaria del Departamento de Nutrición en el Ministerio de Salud y Saneamiento, a las que seguirá prestando apoyo.

## Medidas logísticas

45. En el documento "Estrategia y enfoques operacionales del PMA para la transición en los países del África occidental afectados por conflictos, 2005-2006" (WFP/EB.3/2004/INF/7) se detallan los enfoques integrados del PMA en materia de logística y compras para la zona costera del África occidental.



46. La gestión regional de la distribución ha resultado crucial para administrar el movimiento de los productos en la inestable región costera del África occidental. El PMA ha establecido una tarifa uniforme de costos de transporte terrestre, almacenamiento y manipulación (TTAM) basada en el promedio de las matrices logísticas que preparan y actualizan cada una de las oficinas en los países. El costo medio ponderado del transporte es de 131 dólares por tonelada.
47. **Liberia.** Si lo permiten las condiciones de seguridad, el PMA volverá a abrir sus suboficinas y bases logísticas. El robo de los vehículos de transporte durante los conflictos civiles de 2003 obligó al Programa a ampliar su flota mediante la compra de camiones en el marco de la operación especial 10263 y mediante la transferencia de 10 camiones utilizados anteriormente en la operación de Timor Oriental.
48. **Sierra Leona.** El PMA seguirá ocupándose del transporte de los alimentos desde el puerto de Freetown hasta los puntos de entrega en el interior del país (PEIP) y los puntos de distribución final (PDF), utilizando, siempre que sea factible, los servicios de transporte del sector privado. Se necesita invertir algo más para mantener una pequeña flota de camiones de cuatro ruedas motrices en los PEIP para las entregas a lugares remotos durante la estación lluviosa.
49. **Guinea.** Los alimentos que proporciona el PMA se seguirán transportando a través del puerto de Conakry hasta el almacén central de Tombo. Para las entregas a zonas más accesibles, el PMA mantiene una lista fiable de propietarios de camiones.
50. Desde octubre de 2001, el PMA ha transportado de forma segura, puntual y rentable a más de 15.000 miembros del personal del PMA, los asociados en la ejecución y los donantes a la zona costera del África occidental, por medio de su servicio regional de transporte aéreo. La operación aérea se sigue financiando a través de las fases sucesivas de la operación especial 10061.

### **Gestión basada en los resultados (RBM) y seguimiento y evaluación**

51. El enfoque general de RBM proporciona el marco de la OPSR regional y de sistemas de SyE en los países. Los componentes específicos de los países de la OPSR en la zona costera del África occidental se diseñaron con arreglo a un marco lógico en el que la jerarquía de los resultados se identificó en virtud de las prioridades estratégicas del PMA, en particular de la PE1 a la PE4. Durante la ejecución, se hará un seguimiento regular de los productos de la OPSR en las oficinas en los países sobre la base de indicadores de la ejecución pertinentes. Periódicamente se evaluarán los progresos hacia el logro de los objetivos mediante la comparación de los indicadores de los efectos identificados con los datos de referencia recogidos en relación con las prioridades estratégicas pertinentes, antes de comenzar la OPSR. A este respecto, se experimentará en Liberia y Guinea el indicador experimental de la PE1, la tasa bruta de mortalidad.
52. Los supervisores de campo del PMA sobre el terreno se encargan de recoger datos de seguimiento cuantitativos y cualitativos utilizando una lista de comprobación que se normalizará aún más gracias al esfuerzo del PMA por establecer un sistema institucional de SyE. El análisis y la elaboración de informes sobre los resultados se realizan principalmente en las oficinas centrales y se reforzarán para utilizar más eficazmente la información en el proceso de adopción de decisiones. La oficina del PMA en Guinea ha ultimado el establecimiento de un sistema de seguimiento para la alimentación escolar de urgencia respaldado por una base de datos, que ayudará a procesar las estadísticas pertinentes para facilitar información suficiente con puntualidad y fiabilidad. La oficina del PMA en Sierra Leona también está estableciendo un sistema de SyE de esas características. Ambas oficinas en los países pudieron disponer de la colaboración de expertos gracias a la



subvención alemana para la mejora de la calidad. En función del tipo de intervención, las actividades de SyE implican a un determinado número de asociados. Por ejemplo, el seguimiento de la canasta de alimentos y de la fase posterior a la distribución se lleva a cabo en colaboración con el ACNUR y ONG como *Action contre la faim* en Guinea y Sierra Leona, y *Save the Children* del Reino Unido en Liberia. El PMA se ha comprometido también a participar en las evaluaciones de la seguridad alimentaria y las encuestas nutricionales conjuntas que efectúen ONG y organismos de las Naciones Unidas.

53. En el Anexo III figura la matriz del marco lógico resumida para la operación regional propuesta, que es una refundición de las tres matrices del marco lógico correspondientes a cada uno de los tres países. En ella se detallan los indicadores de la ejecución seleccionados que sirven de base para la labor de SyE, con arreglo a los diferentes resultados previstos de la operación.

### **Medidas de seguridad**

54. Pese a que Liberia goza de una mayor estabilidad y a que se han consolidado las iniciativas de paz en Sierra Leona, la inestabilidad y la dinámica regional de la crisis de Côte d'Ivoire siguen siendo una fuente de incertidumbre en la región. Guinea, en otro tiempo motor de estabilización, causa preocupación por las crecientes tensiones políticas y étnicas.
55. La estructura de seguridad sobre el terreno de las Naciones Unidas constituye el marco para garantizar la seguridad del personal en cada uno de los países del río Mano. Además, el PMA cuenta con un oficial de seguridad a tiempo completo en Liberia. Los planes de evacuación se actualizan con regularidad. En Liberia, Guinea y Sierra Leona se están aplicando todavía las medidas necesarias para conseguir el pleno cumplimiento de las normas mínimas de seguridad en las operaciones antes de agosto de 2004; en la actualidad el cumplimiento es del 80% al 90%.

### **Estrategia de retirada**

56. La paz en Liberia sigue siendo la clave para la estabilidad en la región costera del África occidental. Las posibilidades de poner término a la ayuda de socorro en Liberia están vinculadas a la consecución de un acuerdo político duradero. No obstante, esta OPSR se ha planificado como una operación de supresión gradual de la ayuda tanto en Guinea como en Sierra Leona.
57. Para preparar la transición de la ayuda de socorro a los programas ordinarios de desarrollo en Sierra Leona, el PMA llevará a cabo un programa en el país transitorio durante el período 2005-2007 con el fin de facilitar la supresión de las actividades de la OPSR destinadas a las comunidades de repatriados.
58. En Guinea, la reducción gradual de la ayuda alimentaria a los refugiados contribuirá a respaldar las actividades de repatriación del ACNUR. Si se dispone de los recursos necesarios, la supresión prevista del programa de alimentación escolar de la OPSR irá acompañada de la aplicación del componente de alimentación escolar del programa en el país.

---

## **PROYECTO DE PRESUPUESTO Y NECESIDADES DE INSUMOS**

59. Se necesitarán en total 204.884 toneladas de alimentos (véase el Anexo I). Esta cifra comprende 102.386 toneladas para las raciones generales básicas, 3.843 toneladas para la alimentación selectiva, 98.555 toneladas para los programas de protección social y



100 toneladas de galletas de alto valor energético que se proveerán para las raciones de emergencia. Los costos para el PMA ascienden a 156,2 millones de dólares; los costos operacionales directos se cifran en 124,5 millones de dólares los costos de apoyo directo totalizan 21,4 millones de dólares. El PMA continuará tratando de contener el costo mediante la contratación de personal nacional, la revisión de las tarifas de TTAM y otras medidas destinadas a conseguir una mayor eficiencia.

---

## RECOMENDACIÓN DEL DIRECTOR EJECUTIVO

60. Se pide a la Junta Ejecutiva que apruebe esta OPSR para el período 2005-2006, destinada a atender a 1.460.655 beneficiarios en 2005, y 1.234.712 beneficiarios en 2006, y en la que el costo de los alimentos asciende a 60,8 millones de dólares, siendo el costo para el PMA de 156,2 millones de dólares.



## ANEXO I

<b>DESGLOSE DE LOS COSTOS DEL PROYECTO</b>			
	<b>Cantidad (toneladas)</b>	<b>Costo medio por tonelada</b>	<b>Valor (dólares EE.UU.)</b>
<b>COSTOS PARA EL PMA</b>			
<b>A. Costos operacionales directos</b>			
Productos <sup>1</sup>			
– Cereales	148 667		
– Arroz	4 230	233.52	987 790
– Harina de maíz	5 234	233.52	1 222 244
– Trigo turco	139 203	233.52	32 506 685
– Leguminosas	21 755	355	7 723 025
– Alimentos compuestos	19 038	334	6 358 692
– Aceite vegetal	12 300	943	11 598 900
– Sal	2 278	85	193 630
– Azúcar	746	280	208 880
– Galletas de alto valor energético	100	800	80 000
<b>Total de productos</b>	<b>204 884</b>		<b>60 879 845</b>
<b>Transporte externo</b>			<b>30 054 434</b>
<b>Total de TTAM</b>			<b>26 773 723</b>
<b>Otros costos operacionales directos</b>			<b>6 798 960</b>
<b>Total de costos operacionales directos</b>			<b>124 506 962</b>
<b>B. Costos de apoyo directo (véanse los detalles en el Anexo II)</b>			
<b>Total de costos de apoyo directo</b>			<b>21 441 507</b>
<b>C. Costos de apoyo indirecto (7%)</b>			
<b>Total de costos de apoyo indirecto</b>			<b>10 216 393</b>
<b>COSTO TOTAL PARA EL PMA</b>			<b>156 164 862</b>
* Se trata de una canasta de alimentos teórica utilizada a efectos de presupuesto y aprobación. El contenido puede variar en función de la disponibilidad de los alimentos.			



## ANEXO II

<b>NECESIDADES DE APOYO DIRECTO (dólares EE.UU.)</b>	
<b>Personal</b>	
Personal internacional de categoría profesional	6 602 150
Personal profesional nacional	479 200
Personal nacional de servicios generales	5 328 482
Temporeros	255 500
Horas extras	238 250
Incentivos (prestación por condiciones de vida peligrosas, licencia de descanso y recuperación)	355 300
Consultores internacionales	380 000
Consultores nacionales	180 000
Voluntarios de las Naciones Unidas	1 147 000
Viajes oficiales del personal	1 214 375
Capacitación y formación profesional del personal	296 550
<b>Total parcial</b>	<b>16 776 807</b>
<b>Gastos de oficina y otros costos ordinarios</b>	
Alquiler de las instalaciones	605 000
Servicios públicos (generales)	195 750
Material de oficina	522 950
Servicios de comunicaciones y tecnología de la información (TI)	569 950
Seguros	107 200
Reparación y mantenimiento del equipo	201 250
Costos de mantenimiento y funcionamiento de los vehículos	905 500
Otros gastos de oficina	163 000
Contribuciones a las Naciones Unidas y servicios conexos	405 000
<b>Total parcial</b>	<b>3 575 600</b>
<b>Equipo y otros costos fijos</b>	
Vehículos	400 000
Equipo de TC/TI	408 100
Mobiliario y equipo	181 000
<b>Total parcial</b>	<b>989 100</b>
<b>TOTAL DE LOS COSTOS DE APOYO DIRECTO</b>	<b>21 441 507</b>



**ANEXO III: RESUMEN DEL MARCO LÓGICO DE LA OPSR EN LA ZONA COSTERA DEL ÁFRICA OCCIDENTAL 10064.3 (ENERO DE 2005-DICIEMBRE DE 2006)**

Jerarquía de los resultados	Indicadores de la ejecución*	Supuestos y riesgos
<p><b>Impacto</b></p> <p>La OPSR contribuye a la estabilidad regional y la seguridad alimentaria familiar de los refugiados, repatriados, PDI y comunidades de acogida afectados mediante intervenciones de ayuda alimentaria que promueven las perspectivas de recuperación a largo plazo de la población vulnerable que se ha visto afectada por el conflicto.</p>	<p><b>Indicadores del impacto</b></p> <ul style="list-style-type: none"> <li>Número de refugiados repatriados y número de PDI que regresan a sus lugares de origen.</li> <li>Número de ex combatientes desmovilizados.</li> </ul>	<p>Prosiguen la evolución política, el proceso de negociación de la paz y el diálogo intergubernamental para facilitar la repatriación y el retorno.</p>
<p><b>PE1: Salvar las vidas de la población en situación de crisis aquejada de inseguridad alimentaria crítica</b></p>		
<p><b>Efectos</b></p> <p>1.1 Niveles estables de malnutrición entre las poblaciones en situación de crisis que reciben asistencia del PMA en Guinea, Liberia y Sierra Leona.</p> <p>1.2 Tasa de mortalidad bruta estable entre las poblaciones en situación de crisis que reciben asistencia del PMA en Guinea, Liberia y Sierra Leona.</p>	<ul style="list-style-type: none"> <li>Prevalencia de la malnutrición moderada y aguda (peso/estatura, estatura/edad y peso/edad, a ser posible) entre los beneficiarios menores de cinco años (por sexo).</li> <li>Tasa de mortalidad bruta entre la población beneficiaria en comparación con los datos de referencia.</li> </ul>	<ul style="list-style-type: none"> <li>El entorno político es pacífico y estable.</li> <li>Los beneficiarios aceptan la ración</li> <li>Se atienden otras necesidades básicas (salud, educación, protección, etc.).</li> </ul>
<p><b>Productos</b></p> <p>1.1.1 Mayor acceso los alimentos para los refugiados de Guinea y Sierra Leona, y para las PDI y repatriados de Liberia, que padecen una elevada inseguridad alimentaria</p>	<ul style="list-style-type: none"> <li>Cantidad de alimentos distribuidos (por categoría de proyecto, producto y momento).</li> <li>Número de beneficiarios que reciben ayuda alimentaria del PMA (por categoría, grupo de edad y sexo).</li> <li>Número de mujeres que ocupan puestos con capacidad de decisión en los comités de gestión de los alimentos.</li> </ul>	<ul style="list-style-type: none"> <li>La situación de la seguridad y la accesibilidad mejoran o permanecen estables.</li> <li>Se dispone puntualmente de los recursos necesarios.</li> </ul>



**ANEXO III: RESUMEN DEL MARCO LÓGICO DE LA OPSR EN LA ZONA COSTERA DEL ÁFRICA OCCIDENTAL 10064.3 (ENERO DE 2005-DICIEMBRE DE 2006)**

Jerarquía de los resultados	Indicadores de la ejecución*	Supuestos y riesgos
<b>PE4: Respalda el acceso a la educación primaria y reducir las diferencias de género en el acceso a la educación, particularmente en las zonas afectadas por conflictos</b>		
<p><b>Efectos</b></p> <p>2.1 Aumento de la matrícula de los niños y niñas en las escuelas primarias que reciben asistencia del PMA.</p> <p>2.2 Aumento de la asistencia de los niños y niñas en las escuelas primarias que reciben asistencia del PMA.</p> <p>2.3 Mayor capacidad de concentración y aprendizaje de los niños y niñas en las escuelas que reciben asistencia del PMA, en Guinea y Liberia.</p> <p>2.4 Reducción de desigualdad de género en las escuelas que reciben asistencia del PMA, en Guinea y Liberia</p>	<ul style="list-style-type: none"> <li>• Matrícula total: número de niños y niñas matriculados en escuelas primarias que reciben asistencia del PMA, por país.</li> <li>• Índice de asistencia: porcentaje de niños y niñas de las escuelas primarias a las que presta asistencia del PMA que asisten a las clases al menos durante el 80% del año académico, por país.</li> <li>• Percepción de los profesores acerca de la capacidad de concentración y aprendizaje de los niños de ambos sexos, como resultado de la alimentación escolar, en Guinea y Liberia.</li> <li>• Proporción de niños y niñas que reciben ayuda alimentaria en escuelas de Guinea y Liberia respaldadas por el PMA.</li> </ul>	<ul style="list-style-type: none"> <li>• El entorno político es pacífico y estable.</li> <li>• Los beneficiarios aceptan la ración.</li> <li>• Otros agentes humanitarios proporcionan ayuda complementaria mediante la distribución de insumos no alimentarios.</li> <li>• Las escuelas funcionan en la mayor parte del país.</li> </ul>
<p><b>Productos</b></p> <p>2.1.1 Distribución de comidas a los alumnos de las escuelas primarias que reciben asistencia del PMA.</p> <p>2.4.1 Distribución de alimentos a las familias como incentivo para enviar a las niñas a la escuela.</p> <p>2.5.1 Distribución de alimentos a las mujeres y hombres inscritos para seguir cursos de formación</p>	<ul style="list-style-type: none"> <li>• Número de niños y niñas que reciben ayuda alimentaria en escuelas primarias respaldadas por el PMA.</li> <li>• Número de niñas que reciben raciones para llevar a casa, número de hombres y mujeres que reciben ayuda alimentaria para llevar a cabo actividades de formación.</li> </ul>	<ul style="list-style-type: none"> <li>• El acceso a los beneficiarios es posible.</li> <li>• La aportación puntual de los fondos y la disponibilidad de productos están aseguradas.</li> </ul>





**ANEXO III: RESUMEN DEL MARCO LÓGICO DE LA OPSR EN LA ZONA COSTERA DEL ÁFRICA OCCIDENTAL 10064.3 (ENERO DE 2005-DICIEMBRE DE 2006)**

Jerarquía de los resultados	Indicadores de la ejecución*	Supuestos y riesgos
<b>PE2: Proteger los medios de subsistencia y apoyar la rehabilitación de activos productivos, y aumentar la capacidad de resistencia a los acontecimientos traumáticos.</b>		
<p><b>Efectos</b></p> <p>3.1 Mayor capacidad para hacer frente a los acontecimientos traumáticos y satisfacer las necesidades de alimentos.</p> <p>3.2 Reducción de la desigualdad de género en las actividades de formación</p>	<p><i>No se han seleccionado países del África central para el ensayo experimental del indicador correspondiente.</i></p> <ul style="list-style-type: none"> <li>• Proporción de hombres y mujeres que participan con éxito en actividades de formación, por grupo de edad.</li> </ul>	<ul style="list-style-type: none"> <li>• El entorno político es pacífico y estable.</li> <li>• Los beneficiarios aceptan la ración.</li> <li>• Otros agentes humanitarios proporcionan ayuda complementaria mediante la distribución de insumos no alimentarios.</li> </ul>
<p><b>Productos</b></p> <p>3.1.1 Participación de los beneficiarios seleccionados en actividades de protección social y en la creación de activos respaldados mediante la distribución de alimentos (agricultura, obras comunitarias, actividades de autoayuda, iniciativa de desarme, desmovilización, rehabilitación y reasentamiento).</p>	<ul style="list-style-type: none"> <li>• Cantidad de alimentos distribuidos (por categoría de proyecto y producto).</li> <li>• Número de beneficiarios participantes en actividades de protección social y de creación de activos (hombres y mujeres).</li> </ul>	<ul style="list-style-type: none"> <li>• Se dispone de asociados en la ejecución (conocimientos técnicos y recursos/fondos) para trabajar en actividades de APT.</li> <li>• Los beneficiarios se muestran dispuestos a realizar actividades de APT.</li> </ul>
<b>PE3: Respalda la mejora del estado nutricional de los niños, las madres y las personas vulnerables</b>		
<p><b>Efectos</b></p> <p>4.1 Estabilización del nivel de malnutrición infantil.</p> <p>4.2 Reducción de los niveles de malnutrición de las mujeres gestantes y lactantes.</p> <p>4.3 Reducción del impacto del VIH/SIDA y la tuberculosis en la seguridad alimentaria de los sectores vulnerables de la población</p>	<p><b>Indicadores de los efectos</b></p> <ul style="list-style-type: none"> <li>• Prevalencia de la malnutrición aguda moderada (peso/estatura) entre los niños menores de cinco años (por género).</li> <li>• Prevalencia de la malnutrición aguda grave (peso/estatura) entre los niños menores de cinco años (por género).</li> <li>• Prevalencia de la malnutrición entre las mujeres beneficiarias de programas de salud materno-infantil (índice de masa corporal y bajo peso al nacer).</li> </ul>	<ul style="list-style-type: none"> <li>• El entorno político es pacífico y estable.</li> <li>• Los beneficiarios aceptan la ración.</li> <li>• Otros agentes humanitarios proporcionan ayuda complementaria mediante la distribución de insumos no alimentarios.</li> <li>• Se atienden otras necesidades básicas (salud, higiene, etc.).</li> </ul>

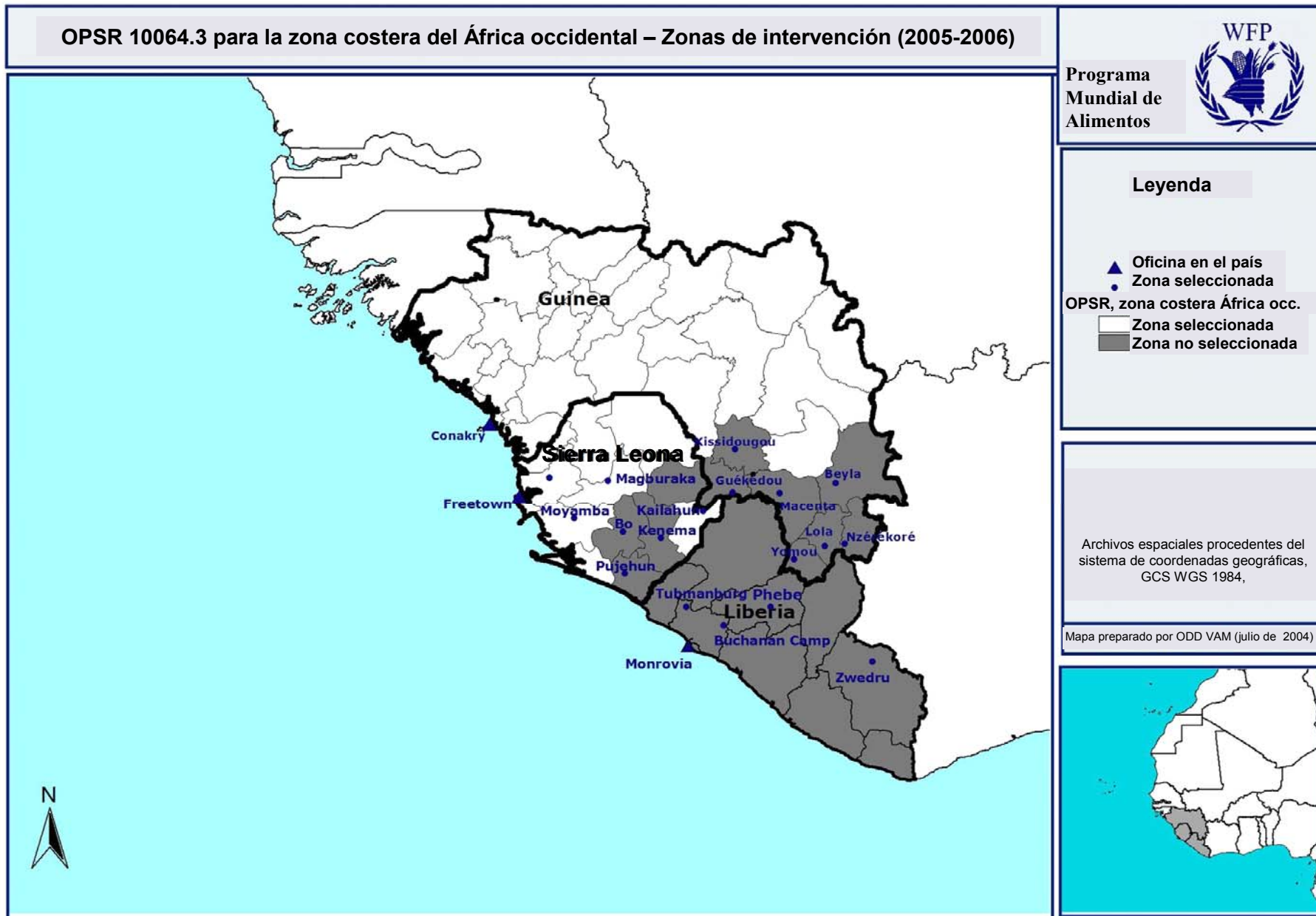


**ANEXO III: RESUMEN DEL MARCO LÓGICO DE LA OPSR EN LA ZONA COSTERA DEL ÁFRICA OCCIDENTAL 10064.3 (ENERO DE 2005-DICIEMBRE DE 2006)**

Jerarquía de los resultados	Indicadores de la ejecución*	Supuestos y riesgos
<p><b>Productos</b></p> <p>4.1.1 Aumento del número de niños que reúnen las condiciones exigidas en los programas de alimentación suplementaria.</p> <p>4.2.1 Aumento del número de mujeres que reúnen las condiciones exigidas en los programas de salud maternoinfantil basados en la distribución de alimentos.</p> <p>4.3.1 Aumento del número de personas afectadas por el VIH/SIDA que se benefician de la intervención basada en la distribución de alimentos</p>	<ol style="list-style-type: none"> <li>1. Número de niños malnutridos que reciben asistencia en el marco de intervenciones nutricionales basadas en la distribución de alimentos y grupo de edad.</li> <li>2. Número de mujeres gestantes y lactantes que reciben asistencia en el marco del programa de salud maternoinfantil basado en la distribución de alimentos.</li> <li>3. Número de personas afectadas por el VIH/SIDA beneficiarias de intervenciones basadas en la distribución de alimentos.</li> <li>4. Porcentaje de alimentos enriquecidos con micronutrientes distribuidos en el marco de intervenciones nutricionales basadas en la distribución alimentos.</li> </ol>	<ul style="list-style-type: none"> <li>• Se dispone de asociados en la ejecución (conocimientos técnicos y recursos/fondos) para trabajar en actividades de alimentación selectiva.</li> </ul>



\*Todos los indicadores figuran por país, ya que se elaboran informes para cada país. Los indicadores que se enumeran en esta matriz son indicadores estándar que aplican todos los países abarcados por la OPSR; existen otros indicadores específicos para cada país que se utilizarán en los sistemas nacionales de SyE.



Las denominaciones empleadas en esta publicación y la forma en que aparecen presentados los datos que contiene no entrañan, por parte del Programa Mundial de Alimentos (PMA), juicio alguno sobre la condición jurídica de ninguno de los países, territorios, ciudades o zonas citados o de sus autoridades, ni respecto de la delimitación de sus fronteras o límites.

## SIGLAS UTILIZADAS EN EL PRESENTE DOCUMENTO

ACNUR	Alto Comisionado de las Naciones Unidas para los Refugiados
APC	Alimentos para la capacitación
APT	Alimentos por trabajo
DDRR	Desarme, desmovilización, rehabilitación y reasentamiento
DELP	Documento de estrategia de lucha contra la pobreza
FAO	Organización de las Naciones Unidas para la Agricultura y la Alimentación
ONG	Organización no gubernamental
OPSR	Operación prolongada de socorro y recuperación
PDF	Punto de distribución final
PDI	Persona desplazada en el interior del país
PEIP	Punto de entrega en el interior del país
RBM	Gestión basada en los resultados
SyE	Seguimiento y evaluación
TTAM	Transporte terrestre, almacenamiento y manipulación
UNDAF	Marco de Asistencia de las Naciones Unidas para el Desarrollo
UNICEF	Fondo de las Naciones Unidas para la Infancia
UNMIL	Misión de las Naciones Unidas en Liberia
VAM	Análisis y cartografía de la vulnerabilidad
VIH/SIDA	Virus de la inmunodeficiencia humana/síndrome de inmunodeficiencia adquirida

