

برنامج
الأغذية
العالمي



Programme
Alimentaire
Mondial

World
Food
Programme

Programa
Mundial
de Alimentos

المجلس التنفيذي
الدورة السنوية

روما، 4-8/6/2012

المشروعات المقدمة للمجلس التنفيذي للموافقة عليها

البند 9 من جدول الأعمال

الزيادات في ميزانيات العمليات الممتدة للإغاثة
والإنعاش -

جمهورية كوريا الشعبية الديمقراطية 20114

تقديم الدعم التغذوي للنساء والأطفال

للموافقة

التكاليف (بدولار الولايات المتحدة الأمريكية)

الميزانية المنقحة	الزيادة	الميزانية الحالية	
96 052 867	65 579 163	30 473 704	تكاليف الأغذية التي يتحملها البرنامج
152 863 103	102 512 011	50 351 092	مجموع التكاليف التي يتحملها البرنامج



Distribution: GENERAL
WFP/EB.A/2012/9-B/2
21 May 2012
ORIGINAL: ENGLISH

طبعت هذه الوثيقة في عدد محدود من النسخ. يمكن الاطلاع على وثائق المجلس التنفيذي

في صفحة برنامج الأغذية العالمي على شبكة الإنترنت على العنوان التالي: (<http://executiveboard.wfp.org>)

مذكرة للمجلس التنفيذي

هذه الوثيقة مقدمة للمجلس التنفيذي للموافقة

تدعو الأمانة أعضاء المجلس الذين قد تكون لديهم أسئلة فنية تتعلق بمحتوى هذه الوثيقة إلى الاتصال بموظفي برنامج الأغذية العالمي المذكورين أدناه، ويفضل أن يتم ذلك قبل ابتداء دورة المجلس التنفيذي بفترة كافية.

مدير المكتب الإقليمي في بانكوك (آسيا): السيد K. Oshidari رقم الهاتف: 066513-3063

موظفة الاتصال، المكتب الإقليمي في بانكوك (آسيا): السيدة S. Izzi رقم الهاتف: 066513-2207

يمكنكم الاتصال بالسيدة I. Carpitella، كبيرة المساعدين الإداريين لوحدة خدمات المؤتمرات، إن كانت لديكم أسئلة تتعلق بتوفير الوثائق المتعلقة بأعمال المجلس التنفيذي وذلك على الهاتف رقم: (066513-2645).

مشروع القرار*

يوافق المجلس على الزيادة المقترحة البالغة 102.5 مليون دولار أمريكي في ميزانية العملية الممتدة للإغاثة والإنعاش في جمهورية كوريا الشعبية الديمقراطية 2011/14 "تقديم الدعم التغذوي للنساء والأطفال" مع تمديد العملية 12 شهرا من 1 يوليو/تموز 2012 إلى 30 يونيو/حزيران 2013 (WFP/EB.A/2012/9-B/2).

* هذا مشروع قرار، وللإطلاع على القرار النهائي الذي اعتمده المجلس، يرجى الرجوع إلى وثيقة القرارات والتوصيات الصادرة في نهاية الدورة.

طبيعة الزيادة

- 1- يقضي هذا التنقيح لميزانية العمليات الممتدة للإغاثة والإنعاش لجمهورية كوريا الشعبية الديمقراطية 200114 "تقديم الدعم التغذوي للنساء والأطفال" بتمديد العملية إلى 30 يونيو/حزيران 2013. وهذا التمديد، بالإضافة إلى عملية الطوارئ 200266 "تقديم المساعدة الغذائية الطارئة للجماعات الضعيفة" والتي تنتهي في يونيو/حزيران 2012، سيمكن البرنامج من استئناف المساعدة الغذائية في يوليو/تموز 2012 في إطار العملية الممتدة 200114 لدعم الأمن الغذائي والتغذوي للسكان الأكثر هشاشة في المناطق التي تعاني من انعدام الأمن الغذائي.
- 2- ويتوافق تنقيح الميزانية مع أهداف العملية الممتدة 200114 ويعكس الاحتياجات الجديدة مثل التغطية الموسعة.⁽¹⁾ وسيتضمن ما يلي:
 - ◀ زيادة الاحتياجات من الأغذية بمقدار 130 931 طناً مترياً بتكلفة قدرها 65.6 مليون دولار؛
 - ◀ زيادة تكاليف النقل الخارجي، والنقل الداخلي والتخزين والمناولة، وتكاليف التشغيل المباشرة الأخرى وتكاليف الدعم المباشرة بمقدار 30.2 مليون دولار؛
 - ◀ زيادة تكاليف الدعم غير المباشرة بمقدار 6.7 مليون دولار.

مبررات التمديد والزيادة في الميزانية

ملخص لأنشطة المشروع القائم

- 3- تم تخطيط العملية الممتدة للإغاثة والإنعاش 200114 لمدة عامين، ابتداءً من يوليو/تموز 2010 حتى يونيو/حزيران 2012، ولكن حالات النقص في الأغذية في عام 2011 بسبب الشتاء القاسي ومسائل هيكلية دفعت الحكومة إلى طلب مساعدة غذائية طارئة؛ وبناءً على ذلك، استهلكت عملية الطوارئ 200266 في نيسان/أبريل 2011 وستنتهي في 30 يونيو/حزيران 2012. وقد عُلقَت الأنشطة في إطار العملية الممتدة 200114 أثناء عملية الطوارئ لتجنب التداخل.
- 4- وهدف العملية الممتدة 200114 هو تحسين الأمن الغذائي والتغذوي في المناطق الحضرية والمناطق الجبلية الداخلية، والتركيز على النساء والأطفال، متشياً مع الهدف الاستراتيجي 3.⁽²⁾ وتهدف الأنشطة التكميلية الثلاثة إلى:
 - ◀ تخفيض الجوع ونقص التغذية بين النساء والأطفال عن طريق دعم تغذوي لتحسين التنوع الغذائي؛
 - ◀ دعم الحكومة لتخفيض الجوع ونقص التغذية عن طريق الإنتاج المحلي للأغذية المقواة؛
 - ◀ استعادة سبل كسب العيش وإعادة بنائها لتحسين الأمن الغذائي عن طريق الغذاء من أجل التنمية المجتمعية.

(1) الميزانية الإجمالية للعملية الممتدة الحالية للإغاثة والإنعاش 200114 تبلغ 50.4 مليون دولار أمريكي. وقد خُصَّص التنقيح الثاني المتطلبات الأصلية لتفادي الازدواج مع عملية الطوارئ 200266 التي أُطلقت في أبريل/نيسان 2011. وكانت ميزانية العملية الممتدة الأصلية موزعة على النحو التالي: تكاليف الأغذية 60.1 مليون دولار أمريكي، النقل الخارجي 16.2 مليون دولار أمريكي، النقل البري والتخزين والمناولة 1.6 مليون دولار أمريكي، تكاليف التشغيل المباشرة الأخرى 3.3 مليون دولار أمريكي، تكاليف الدعم المباشرة 8.8 مليون دولار أمريكي، تكاليف الدعم غير المباشرة 6.3 مليون دولار أمريكي – مجموع التكاليف التي يتحملها البرنامج 96.3 مليون دولار أمريكي.

(2) استعادة الحياة وسبل كسب العيش وإعادة بنائها في حالات ما بعد الصراع أو حالات ما بعد الكوارث أو حالات الانتقال.

تقديم الدعم التغذوي للنساء والأطفال

- 5- تحصل النساء الحوامل على مساعدة غذائية لمدة ستة أشهر، ثم لمدة ستة أشهر إضافية أثناء الإرضاع. ويحصل الأطفال الذين تتراوح أعمارهم بين 6 أشهر و23 شهرا على مساعدة غذائية في مدارس الحضانة. ويتيح استهداف الحوامل والمرضعات وأطفالهن بالأغذية التكميلية تقديم المغذيات المطلوبة خلال الألف يوم الأولى من الحمل حتى سن الثانية، عندما يكون الأطفال أكثر عرضة لخطر التقزم.

إنتاج الأغذية المحلية

- 6- ساعد البرنامج الحكومة في التصدي للجوع ونقص التغذية طوال عقد كامل عن طريق توفير أغذية منتجة محليا وسهلة الهضم وأغذية مقواة للأطفال والنساء.

الغذاء من أجل التنمية المجتمعية

- 7- تدعم هذه الأنشطة الأسر التي تعاني من انعدام الأمن الغذائي في المجتمعات المحلية المستهدفة عن طريق توفير وظائف مؤقتة، وخاصة أثناء فترات الشح، لبناء هياكل الإنتاج الغذائي من أجل تحسين الإنتاج الزراعي.

استنتاجات وتوصيات إعادة التقدير

- 8- على الرغم من التحسينات التي طرأت على الزراعة منذ منتصف التسعينات من القرن الماضي، تعاني جمهورية كوريا الشعبية الديمقراطية من حالات النقص الغذائي على نطاق واسع. فنقص الوقود والأسمدة يحد من الإنتاج فضلا عن التقلبات المتطرفة في الطقس والتدهور البيئي. والنتيجة المباشرة لذلك هي ارتفاع مستويات نقص التغذية.
- 9- ففي عام 2011، خلصت بعثة تقدير إمدادات المحاصيل والأغذية المشتركة بين منظمة الأغذية والزراعة للأمم المتحدة والبرنامج إلى أن هناك ثلاثة ملايين من السكان المعرضين، يقيم ثلثاهم في الولايات الشمالية والشرقية الأكثر معاناة من انعدام الأمن الغذائي، وهي ولايات رايبانغان، وهامغيونغ الشمالية، وهامغيونغ الجنوبية، وشاغانغ، وكانغون. ويعيش معظم باقي السكان المعرضين في مقاطعتين تعانيان من العجز الغذائي، وهما مقاطعتا بيونغان الشمالية والجنوبية، وولاية هوانغاي الشمالية وولاية هوانغاي الجنوبية.
- 10- ولاحظت بعثة التقدير أن صغار الأطفال والحوامل والمرضعات هم الأكثر تعرضا لانعدام الأمن الغذائي. وقد أكدت سجلات المستشفيات ما يلي: (1) زيادات تتراوح ما بين 50 في المائة و100 في المائة في عدد الأطفال الذين يعانون من سوء التغذية والذين استقبلتهم مستشفيات الأطفال مقارنة بعام 2010؛ (2) زيادة حالات نقص الوزن لدى الأطفال حديثي الولادة؛ (3) زيادة الإصابة بفقر الدم بين الحوامل أثناء موسم الشح. ونظرا لأن نقص الوزن يرتبط بالحالة التغذوية للأمهات أثناء الحمل، فمن الواضح أن عدم كفاية المتحصل الغذائي قد ساهم في نقص التغذية لدى الأمهات أثناء موسم الشح.

- 11- ويوفر المسح العنقودي المتعدد المؤشرات عام 2009 بيانات تغذوية قطرية شاملة ويستكمل ويحلل نتائج بعثة التقدير فيما يتعلق بالحالة التغذوية للنساء والأطفال. وكانت معدلات الانتشار بالنسبة لمؤشرات نقص التغذية بين الأطفال دون سن الخامسة 25 في المائة للتقزم، و18 في المائة لنقص الوزن، و5 في المائة للهزال. ويعكس ارتفاع معدل الانتشار الوطني للتقزم عدم كفاية التغذية لفترة ممتدة. وأوضحت البيانات المجمعة الخاصة بالولايات وجود تفاوتات إقليمية كبيرة تتراوح ما

بين 22 في المائة إلى 45 في المائة بالنسبة للتقرم، وما بين 14 في المائة إلى 25 في المائة بالنسبة لنقص الوزن، وما بين 2 في المائة إلى 8 في المائة بالنسبة للهزال.

12- وفي نوفمبر/تشرين الثاني 2011، أفادت النتائج الأولية لتقييم أجراه معهد كوريا لتغذية الطفل والبرنامج لمحيط العضد بين الأطفال دون سن الخامسة في 35 مقاطعة بأن نسبة انتشار سوء التغذية الحاد الشامل بلغت 14.1 في المائة، وبلغت نسبة سوء التغذية الحاد الوخيم 1.6 في المائة. وكانت نسبة انتشار سوء التغذية الحاد الشامل بين الأطفال دون سن الثانية "حرجة"، إذ بلغت 18.8 في المائة،⁽³⁾ وكانت نسبة انتشار سوء التغذية الحاد الوخيم مرتفعة، إذ بلغت 4.5 في المائة. وأفاد المسح التغذوي للأطفال دون سن الخامسة باستخدام محيط العضد في الولايات الشمالية والشرقية في أكتوبر/تشرين الأول 2011، وبدعم من منظمة الأمم المتحدة للطفولة (اليونيسف)، بأن نسبة انتشار سوء التغذية الحاد الشامل بلغت 17.4 في المائة، وبلغت نسبة سوء التغذية الحاد الوخيم 2.8 في المائة.

13- وكان باستطاعة الأسر الحصول على الكربوهيدرات بعد المحصول الرئيسي في عام 2011، ولكن مصادر البروتين الحيواني والدهون تعد محدودة. وتؤدي قلة الحصول على الفاكهة والخضراوات الطازجة إلى زيادة التعرض لنقص المغذيات الدقيقة. وسيحتاج الرضع ناقصو الوزن عند الولادة في موسم الشح الأخير إلى الرضاعة الطبيعية، وسيحتاجون إلى تغذية تكميلية لاستعادة وزنهم والنمو في العامين الأولين بعد الولادة؛ وسيحتاج الأطفال الذين يعانون من نقص التغذية الحاد إلى أغذية تكميلية مقواة.

14- وتؤكد بعثة التقدير أن عاما آخر من الحرمان الغذائي سيكون له أثر خطير على صحة تغذية الجماعات الضعيفة، وتوصي بحزمة من التدخلات التغذوية القائمة على الأغذية لمعالجة نقص البروتين والدهون في أطعمة السكان.

الغرض من التمديد وزيادة الميزانية

15- على ضوء الحالة الراهنة للأمن الغذائي والتغذية، وتوصيات بعثة التقدير، واتفاق الحكومة والمشاورات مع الجهات المانحة، اقترح البرنامج تمديد العملية الممتدة للإغاثة والإنعاش 200114 لمدة 12 شهرا، وزيادة الميزانية لمواصلة عمله من أجل تحسين الأمن الغذائي للسكان الذين يعانون هشاشة الأوضاع في المناطق التي تعاني من انعدام الأمن الغذائي، وضمان الحالة التغذوية للنساء والأطفال.

16- وبناء على نتائج بعثة التقدير والمناقشات مع الحكومة خلال الربع الأول من عام 2012، استعرض البرنامج استهدافه وسيوسع أنشطته لتمتد من 65 مقاطعة إلى 82 مقاطعة. وبدعم هذا وصول البرنامج المتزايد إلى المقاطعات الأضعف (انظر الخريطة).

17- ويبين الجدول 1 الأعداد المنقحة للمستفيدين حسب النشاط.

⁽³⁾ تعد نسبة انتشار الهزال التي تتجاوز 15 في المائة "حرجة" (منظمة الصحة العالمية، 1995). انظر الموقع الشبكي: www.who.int/nutgrowthdb/en.

الجدول 1: المستفيدون حسب النشاط					
المستفيدون				المكون الفرعي	النشاط
المنقح	الزيادة	الحالية*	الخطوة الأصلية		
2 200	400	1 800	2 700	التغذية المؤسسية	تقديم الدعم التغذوي للنساء والأطفال
1 700	300	1 400	2 600		
5 600	600	5 000	6 700		
50 700	44 700	6 000	170 000		
350 300	218 300	132 000	383 000	الحوامل والمرضعات	أطفال المدارس/رياض الأطفال/مدارس الحضانة
848 500	201 500	647 000	681 000	الأطفال في مدارس الحضانة النهارية ورياض الأطفال	
683 100	151 100	532 000	840 000	أطفال المدارس الابتدائية	
1 942 100	616 900	1 325 200	2 086 000	المجموع الفرعي	
450 100	300 100	150 000	450 000	الغذاء من أجل التنمية المجتمعية	الغذاء من أجل التنمية المجتمعية
				الأسر التي تعاني من انعدام الأمن الغذائي	الغذاء من أجل إنشاء الأصول
450 100	300 100	150 000	450 000	المجموع الفرعي	
2 392 200	917 000	1 475 200	2 536 000	المجموع الكلي	

* تشير إلى العدد المتوقع من المستفيدين من العملية الممتدة في الفترة من يوليو/تموز 2010 إلى مارس/آذار 2011. وقد علق تنقيح للميزانية العملية الممتدة أثناء تنفيذ مشروع الطوارئ 200266 لتجنب التداخل وتلبية الاحتياجات الغذائية الطارئة فقط.

إدارة المخاطر

18- يضع تحليل البرنامج في اعتباره المخاطر السياقية والبرنامجية والمؤسسية. وستستمر المتابعة مع الحكومة لتحسين قدرة البرنامج على إجراء تقديرات لجودة النوعية ورسدها، ولكن الانتقال إلى دعم الجهات المانحة وعدم كفاية التمويل من شأنه أن يؤدي إلى توقف المشروع، والحد من تغطية المساعدة الغذائية، ونقص الموظفين اللازمين لإدارة البرنامج.

**الجدول 2: حصة الأغذية اليومية المنقحة حسب النشاط
(غرام/فرد/يوم ما لم يُذكر خلاف ذلك)**

نوع الغذاء	تقديم الدعم التغذوي للنساء والأطفال								
	مدارس الأطفال			النساء الحوامل والمرضعات	التغذية المؤسسية				
أجل التغذية المجتمعية	أطفال المدارس الابتدائية بين 7 سنوات و10 سنوات	أطفال رياض الأطفال بين 5 و6 سنوات	أطفال مدارس الحضانة بين 6 و48 شهرا		مرضى تتراوح أعمارهم من ستة أشهر إلى 16 سنة في المستشفيات وأجنحة الأطفال	الأمهات في مستشفيات الأطفال	مدارس داخلية للأطفال من 7 سنوات-16 سنة	مراكز الأطفال من 5-6 سنوات	أطفال المنازل دون سن الخامسة
خليط الأرز واللبين	-	-	-	-	-	100	-	100	-
الحبوب	660	150	150	250	250	200	200	200	150
الفول	-	-	-	100	-	50	50	-	-
الزيت	-	25	25	25	-	25	25	25	25
خليط الحبوب باللبن/خليط الذرة بالصويا	-	100	100	100	-	100	100	100	100
البسكويت	-	60	60	-	-	-	60	60	-
المجموع	660	335	275	475	250	475	435	385	375
مجموع السعرات الحرارية في اليوم	-	270	1 400	1 850	875	1 900	1 800	1 600	1 550
النسبة المئوية للسعرات الحرارية من البروتين	-	11	11	12	14	11	14	13	11
النسبة المئوية للسعرات الحرارية من الدهون	-	30	29	29	21	10	22	25	27
عدد أيام التغذية	180	250	250	300	365	365	365	365	365

* يوصى به على أساس الإنتاجية: المتوسط هو كيلو غرامان من الحبوب لكل يوم عمل للمشارك بالنسبة لأسرة مكونة من ثلاثة أفراد.

الاحتياجات من الأغذية

سيؤدي هذا التنقيح للميزانية إلى زيادة في الاحتياجات من الأغذية بمقدار 123 747 طنا متريا لتصل الاحتياجات من الأغذية الخاصة بالعملية الممتدة للإغاثة والإنعاش 200114 إلى 196 464 طنا متريا (انظر الجدول 3). وعند التعديل لمراعاة معدلات النقص بالنسبة للحبوب المطحونة، ستبلغ الزيادة 130 931 طنا متريا، وتصبح الاحتياجات من الأغذية للعملية الممتدة 211 865 طنا متريا؛ وترد التكاليف في الملحق الأول - ألف.

الجدول 3: الاحتياجات من الأغذية حسب النشاط				
النشاط	المكون الفرعي	فئة المستفيدين	الاحتياجات من الأغذية (طن متري)	
			الحالية	الزيادة
تقديم الدعم التغذوي للنساء والأطفال	التغذية المؤسسية	الأطفال دون الخامسة في دور المقيمين	235	319
		الأطفال الذين تتراوح أعمارهم من 5-6 سنوات في مراكز المقيمين	176	248
		الأطفال الذين تتراوح أعمارهم من 7 سنوات-16 سنة في المدارس الداخلية	642	906
		المرضى في المستشفيات وأجنحة الأطفال	1 014	1 376
	الحوامل والمرضعات	13 629	41 465	
	أطفال المدارس/ رياض الأطفال/ مدارس الحضانة	38 647	49 451	
	أطفال المدارس الابتدائية	7 975	9 733	
المجموع الفرعي			62 318	103 497
الغذاء من أجل التنمية المجتمعية	الغذاء من أجل إنشاء الأصول	الأسر التي تعاني من انعدام الأمن الغذائي	10 400	20 250
المجموع الفرعي			10 400	20 250
المجموع			72 718	123 747
المجموع			165 814	196 464

الملحق الأول – ألف

تفاصيل تكاليف الزيادة في الميزانية			
الأغذية ⁽¹⁾	الكمية (بالطن المتري)	القيمة (بالدولار الأمريكي)	القيمة (بالدولار الأمريكي)
الحبوب	103 597.98	345.02	35 742 942
البقول	11 796.00	770.00	9 082 902
الزيت النباتي	8 793.72	1 230.00	10 816 281
أغذية أخرى	6 743.58	1 473.56	9 937 038
مجموع الأغذية	130 931.28*	500.87	65 579 163
النقل الخارجي			15 680 021
النقل الداخلي والتخزين والمناولة			2 526 974
تكاليف التشغيل المباشرة الأخرى			5 754 090
مجموع تكاليف التشغيل المباشرة			89 540 248
تكاليف الدعم المباشرة ⁽²⁾ (انظر الملحق الأول – باء)			6 265 370
تكاليف الدعم غير المباشرة (7 في المائة) ⁽³⁾			6 706 393
مجموع التكاليف التي يتحملها البرنامج			102 512 011

* الاحتياجات من الأغذية أعلى من تلك المبينة في الجدول 3 لمراعاة الفاقد من جراء الطحن.

(1) هذه سلة أغذية افتراضية وضعت لأغراض الميزانية والموافقة. ويمكن أن تتباين محتوياتها.

(2) رقم إرشادي للإحاطة. ويجري استعراض مخصصات تكاليف الدعم المباشرة سنويا.

(3) يجوز للمجلس التنفيذي أن يغير معدل تكاليف الدعم غير المباشرة أثناء فترة المشروع.

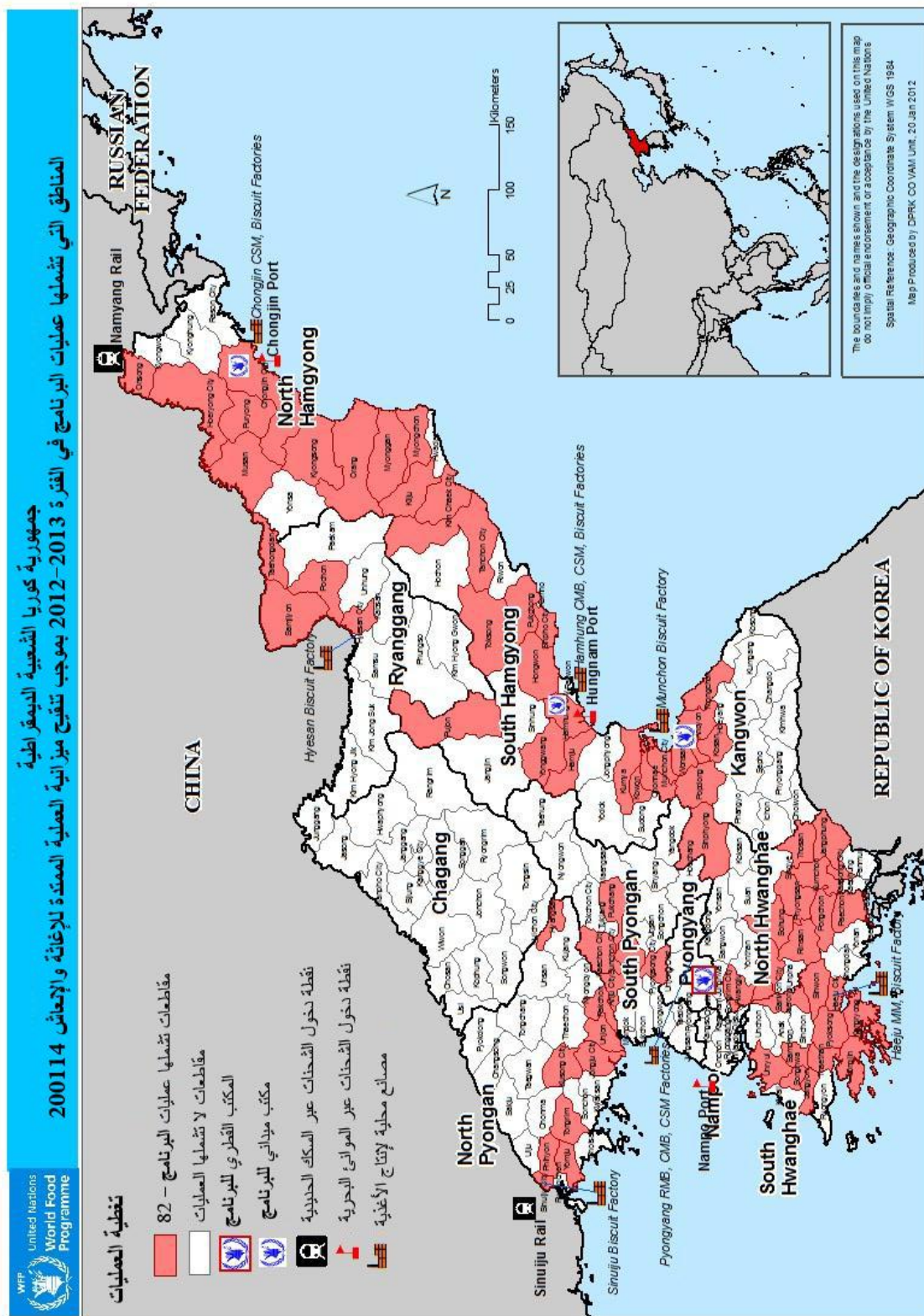
الملحق الأول - باء

متطلبات الدعم المباشرة (دولار أمريكي)	
الموظفين والتكاليف المتعلقة بالموظفين	
3 963 959	الموظفون الفنيون الدوليون
55 595	الموظفون الفنيون الوطنيون
103 253	موظفو الخدمات العامة الوطنيون
131 903	المساعدة المؤقتة
1 000	الأجر الإضافي
40 800	بديل المخاطر وبديل المشقة
315 920	الخبراء الاستشاريون الدوليون
897 600	سفر الموظفين في مهام رسمية
5 510 030	المجموع الفرعي
النفقات المتكررة	
151 020	إيجار المرافق
41 400	المنافع العامة
13 380	لوازم المكاتب والمواد المستهلكة الأخرى
74 100	خدمات الاتصالات
24 180	إصلاح المعدات وصيانتها
148 600	تكلفة تشغيل المركبات وصيانتها
100 000	نفقات مكتبية وإصلاحات
35 160	خدمات منظمات الأمم المتحدة
587 840	المجموع الفرعي
تكاليف المعدات والتكاليف الرأسمالية	
153 000	إيجار المركبات
14 500	معدات الاتصالات
167 500	المجموع الفرعي
6 265 370	مجموع تكاليف الدعم المباشرة

الملحق الثاني – الإطار المنطقي		
النتائج	مؤشرات الأداء	المخاطر والافتراضات
الهدف الاستراتيجي 3: استعادة الحياة وسبل كسب العيش وإعادة بنائها في حالات ما بعد الصراع أو حالات ما بعد الكوارث أو حالات الانتقال		
الحصيلة 1-3 استهلاك غذائي كافٍ بين الأسر المستفيدة والنساء والأطفال	<ul style="list-style-type: none"> ↖ نسبة الأسر المشاركة بدرجة مقبولة من الاستهلاك الغذائي خط الأساس: 48 في المائة من الأسر التي سجلت درجة مقبولة قدرها 42 الهدف: 70 في المائة 	<p>المخاطر: توجد قيود على جمع بيانات ميدانية دقيقة.</p> <p>الافتراض: الأغذية المقواة متاحة وتوزع في الوقت المناسب</p>
النتائج 1-1-3 وزعت الأغذية بكمية ونوعية ملائمة على المستفيدين المستهدفين وزعت أيام الحصص على المستفيدين المستهدفين	<ul style="list-style-type: none"> ↖ عدد النساء والرجال والبنات والأولاد الذين يحصلون على الأغذية حسب الفئة والنشاط ووسيلة النقل وكنسبة مئوية من المخطط ↖ حجم الأغذية الموزعة حسب النوع وكنسبة مئوية من المخطط ↖ كمية الأغذية المقواة والأغذية التكميلية والمنتجات التغذوية الخاصة الموزعة حسب النوع وكنسبة مئوية من المخطط ↖ عدد المدارس والمراكز الصحية التي تتلقى المساعدة 	<p>المخاطر: يوجد نقص في وسائل النقل.</p> <p>المستلزمات اللازمة للمنتجات الغذائية المحلية يحد من الإنتاج.</p> <p>الافتقار إلى موارد من الحكومة يؤخر توزيع الأغذية.</p> <p>الافتراض: الأغذية المقواة متاحة وتوزع في الوقت المناسب.</p>
الحصيلة 2-3 زادت فرص حصول المجتمعات المستهدفة على الوصول لاستعادة سبل كسب العيش	<ul style="list-style-type: none"> ↖ درجة حصول المجتمع على الأصول. خط الأساس: يحدد فيما بعد 	<p>المخاطر: يوجد نقص في الأصناف غير الغذائية.</p> <p>توافر محدود للمشاركين أثناء موسمي الزراعة والحصاد.</p> <p>الطقس السيئ يمنع التنفيذ الملائم لمبادرة الغذاء مقابل العمل.</p> <p>الافتراض: يوجد برنامج صيانة قوي لضمان تحمل واستدامة الأصول المنشأة.</p>
النتائج 1-2-3 تم تطوير وبناء واستعادة الأصول في المجتمعات المستهدفة	<ul style="list-style-type: none"> ↖ عدد المجتمعات التي تلقت المساعدة مع إنشاء أو استعادة بنية أساسية مادية محسنة في المشروع ↖ عدد كيلومترات الحواجز التي أُقيمت ↖ مساحة الأراضي المحمية أو المطورة 	
النتائج 2-2-3 توفير الحبوب بكمية كافية للمستفيدين المستهدفين	<ul style="list-style-type: none"> ↖ عدد النساء والرجال والبنات والأولاد الذين يتلقون الأغذية حسب الفئة والنشاط ووسيلة النقل وكنسبة مئوية من المخطط ↖ حجم الأغذية الموزعة حسب النوع وكنسبة مئوية من التوزيع المخطط 	<p>المخاطر: يوجد نقص في النقل أو التمويل.</p> <p>الافتراض: الأغذية المقواة متاحة وتوزع في الوقت المناسب</p>

الملحق الثاني – الإطار المنطقي		
النتائج	مؤشرات الأداء	المخاطر والافتراضات
الحصيلة 3-3 استمرار القدرة على الإنتاج المحلي للأغذية المقواة	< الحفاظ على قدرة الإنتاج الحالية للأغذية المقواة بما في ذلك الأغذية التكميلية والمنتجات التغذوية الخاصة. خط الأساس: 3 100 طن متري؛ الهدف: 3 100 طن متري	المخاطر: يوجد نقص في المستلزمات مثل المساعدة التقنية أو المواد الخام. الافتراض: توزع المواد الخام في الوقت المناسب.
النتائج 1-3-3 إنتاج الأغذية المقواة	< عدد المصانع الحالية المدعومة (12)	المخاطر: يوجد نقص في المواد الخام أو قطع الغيار. يوجد نقص في المساعدة التقنية
النتائج 2-3-3 السكان الذين تم الوصول إليهم عن طريق إنتاج الأغذية المحلية من جانب البرنامج	< عدد السكان الذين تم الوصول إليهم عن طريق إنتاج الأغذية المحلية من جانب البرنامج < عدد المدارس التي تلقت المساعدة < عدد رياض الأطفال التي تلقت المساعدة	المخاطر: وصول محدود إلى المؤسسات. الافتراض: الأغذية المقواة متاحة وتوزع في الوقت المناسب.

الملحق الثالث



إن الإشارات المستخدمة وطريقة عرض المواد في هذا المنشور لا تعبر بأي حال من الأحوال عن موقف برنامج الأغذية العالمي بشأن المركز القانوني أو حدود أو تخوم لأي بلد أو أرض أو مدينة أو منطقة.