

برنامج
الأغذية
العالمي



Programme
Alimentaire
Mondial

World
Food
Programme

Programa
Mundial
de Alimentos

المجلس التنفيذي

الدورة العادية الثانية

روما، 4-7/11/2013

المشروعات المقدمة للمجلس التنفيذي للموافقة عليها

البند 7 من جدول الأعمال

العمليات الممتدة للإغاثة والإنعاش – أمريكا الوسطى 200490

استعادة الأمن الغذائي وسبل العيش للمجموعات الضعيفة
المتأثرة بالصدمات المتكررة في السلفادور، وغواتيمالا،
وهندوراس، ونيكاراغوا

للموافقة

عدد المستفيدين	428 000 سنويا
مدة المشروع	3 سنوات (1 يناير/كانون الثاني 2014- 31 ديسمبر-كانون الأول 2016)
كمية الأغذية التي يتحملها البرنامج	48 491 طنا متريا
التكاليف (بدولار الولايات المتحدة الأمريكية)	
تكاليف الأغذية التي يتحملها البرنامج	30 900 444
النقد والقوائم	15 417 038
تتمية القدرات وزيادتها	264 300
مجموع التكاليف التي يتحملها البرنامج	70 489 461



Distribution: GENERAL
WFP/EB.2/2013/7-C/4

7 October 2013
ORIGINAL: ENGLISH

طُبعت هذه الوثيقة في عدد محدود من النسخ. يمكن الاطلاع على وثائق المجلس التنفيذي

في صفحة برنامج الأغذية العالمي على شبكة الإنترنت على العنوان التالي : (<http://executiveboard.wfp.org>)

مذكرة للمجلس التنفيذي

هذه الوثيقة مقدمة للمجلس التنفيذي للموافقة

تدعو الأمانة أعضاء المجلس الذين قد تكون لديهم أسئلة فنية تتعلق بمحتوى هذه الوثيقة إلى الاتصال بموظفي برنامج الأغذية العالمي المذكورين أدناه، ويفضل أن يتم ذلك قبل ابتداء دورة المجلس التنفيذي بفترة كافية.

المدير الإقليمي (أمريكا اللاتينية والبحر الكاريبي): السيد G. Lodesani gemmo.lodesani@wfp.org

كبير مستشاري البرنامج الإقليمي: السيد R. Chapman regis.chapman@wfp.org

للاستفسار عن توفر وثائق المجلس التنفيذي، يرجى الاتصال بوحدة خدمات المؤتمرات (هاتف رقم: 066513-2645).

ملخص

أخّلت الكوارث والصدمات الاقتصادية والزيادات في أسعار الغذاء والوقود التي حدثت مؤخراً بالأمن الغذائي المقلقل أصلاً للفقراء في أمريكا الوسطى. وترمي العملية الممتدة للإغاثة والإنعاش 200490 إلى دعم الاستجابات الوطنية للكوارث الطبيعية والتعافي من أثارها على الأمن الغذائي للسكان الضعفاء في السلفادور، وغواتيمالا، وهندوراس، ونيكاراغوا.

وستقدم العملية استجابات سريعة وفعالة بناء على التخطيط لحالات الطوارئ وتخزين الأرصدة الغذائية ودعم الاستجابات الوطنية لحالات الطوارئ وآليات التنسيق الإقليمية. وستلبي العملية الاحتياجات العاجلة للسكان الذين يعانون من انعدام الأمن الغذائي والمتأثرين بالصدمات، وتسهل الإنعاش عن طريق إنشاء الأصول بهدف إرساء الأسس اللازمة للانتقال إلى بناء القدرة على المقاومة بواسطة البرامج القطرية الجاري تنفيذها وبناء القدرات على المستويين الإقليمي والقطري.

والعملية جزء من نهج إقليمي في معالجة انعدام الأمن الغذائي وإدارة الكوارث في أمريكا الوسطى. وتتمشى استجابات البرنامج لحالات الطوارئ مع الخطة الإقليمية التي تحظى بتأييد الحكومات للحد من الكوارث (2006-2015)؛ وتتمشى أنشطة الأمن الغذائي والتغذية مع البرنامج الإقليمي الثاني للأمن الغذائي والتغذوي في أمريكا الوسطى، ومع السياسات الوطنية.

وقد أيد الاستعراض الذي أجراه البرنامج عام 2012 للعملية السابقة مبررات العملية وتجديدها. كما أيد هذه النتيجة المستخلصة التقييم الخارجي للحافظة الإقليمية لأمريكا الوسطى، وحث على استخدام العملية الممتدة للإغاثة والإنعاش 200490 من أجل التمكين للانتقال من الاستعداد والاستجابة إلى الوقاية وبناء القدرة على المقاومة.

وستساعد العملية سكانا يعانون من انعدام الأمن الغذائي ويبلغ متوسط عددهم سنوياً 428 000 نسمة. وهي تتمشى مع الهدفين الاستراتيجيين 1 و2 والهدف 1 من الأهداف الإنمائية للألفية.

مشروع القرار*

يوافق المجلس على العملية الممتدة المقترحة للإغاثة والإنعاش في أمريكا الوسطى 200490 "استعادة الأمن الغذائي وسبل العيش للمجموعات الضعيفة المتأثرة بالصدمات المتكررة في السلفادور، وغواتيمالا، وهندوراس، ونيكاراغوا"
(WFP/EB.2/2013/7-C/4).

* هذا مشروع قرار، وللاطلاع على القرار النهائي الذي اعتمده المجلس، يرجى الرجوع إلى وثيقة القرارات والتوصيات الصادرة في نهاية الدورة.

تحليل الأوضاع

السياق

- 1- تتميز السلفادور وغواتيمالا وهندوراس ونيكاراغوا بخصائص اقتصادية واجتماعية وبيئية وسياسية وتاريخية مشتركة، وتتعرض جميعها للكوارث الطبيعية. ويعد الفقر وسوء التغذية المزمّن فيها نتيجتين لبطء النمو الاقتصادي، وانخفاض الإنتاجية الزراعية، والإفراط في استغلال الموارد الطبيعية. ويعيش نصف السكان البالغ عددهم 34 مليون نسمة في حالة من الفقر،⁽¹⁾ وتلثهم مصاب بنقص التغذية بصفة مزمنة؛⁽²⁾ ويعيش 60 في المائة من الفقراء في مناطق ريفية حيث تقل الخدمات الاجتماعية.

الجدول 1: انتشار الفقر والفقر المدقع (نسبة مئوية)*			
المعدلات الوطنية للفقر	الفقر المدقع		
	الريفي	الحضري	
46.6	23.5	12.7	السلفادور
54.8	21.1	5.1	غواتيمالا
67.4	56.8	26.0	هندوراس
58.3	26.6	5.6	نيكاراغوا

Economic Commission for Latin America and the Caribbean. 2012. *Statistical Yearbook for Latin America and the Caribbean*. Available at: <http://www.eclac.org/>

- 2- ومن الشائع حدوث الأعاصير، والفيضانات، والانهيارات الأرضية، ونوبات الجفاف والزلازل. وكان ثلاثة من تلك البلدان من بين أكثر البلدان تأثراً بظواهر مناخية بالغة الشدة فيما بين 1992 و2011.⁽³⁾ وأفادت قاعدة بيانات الطوارئ في مركز أبحاث الأوبئة الناجمة عن الكوارث بأن البلدان الأربعة شهدت فيما بين 2000 و2012 حدوث 133 من الظواهر المناخية البالغة الشدة.
- 3- وتسبب عدد من الصدمات المناخية القاسية والمتواترة في السنوات الأخيرة في خسارات كبيرة في الأرواح والممتلكات؛¹ فقد أفاد مركز أبحاث الأوبئة الناجمة عن الكوارث بوقوع 1 522 حالة وفاة، وتأثر سبعة ملايين نسمة بالكوارث الطبيعية خلال السنوات الست الماضية. وأفادت اللجنة الاقتصادية لأمريكا اللاتينية والبحر الكاريبي بوقوع أضرار قيمتها 1.9 مليار دولار أمريكي بسبب المنخفض المداري 12 عام 2011. وتعد العواصف المدارية مصدراً رئيسياً للقلق، وزادت أثارها سوءاً بسبب إزالة الأشجار. فحتى سقوط المطر بدرجة متوسطة من الشدة يمكن أن يؤدي إلى انهيارات أرضية وفيضانات خاطفة.
- 4- وفي تحليل أجراه البرنامج لاتجاهات الأمن الغذائي والكوارث استخدمت مميزات سبل كسب العيش والأمن الغذائي لتحديد أشد المناطق تعرضاً للكوارث الطبيعية وأشد المجموعات ضعفاً ومعاناة لانعدام الأمن الغذائي. وأكد التحليل وجود ترابط بين الضعف إزاء الكوارث الطبيعية والجوع، وأظهر أن تدهور البيئة يزيد من تواتر الكوارث الطبيعية، وهو ما يؤدي بدوره إلى اشتداد الفقر والجوع. والفقراء يقاسون بسبب عجزهم عن تغيير مواقعهم أو الاستثمار في تدابير الحد من

⁽¹⁾ Economic Commission for Latin America and the Caribbean, Statistics Division. Santiago

⁽²⁾ منظمة الأغذية والزراعة. 2012. روما. حالة انعدام الأمن الغذائي في العالم، 2012.

⁽³⁾ German Watch. 2013. *Global Climate Risk Index*. Available at: <http://germanwatch.org/en/5696>

المخاطر؛ فأضعف السكان مزارعون من أصحاب الحيازات الصغيرة. والأماكن الأكثر تعرضاً للخطر هي السهول الفيضية والأراضي شديدة الانحدار، والممر الجاف الذي يمتد عبر البلدان الأربعة جميعاً.

5- وفيما بين عامي 2000 و2012 شهدت هندوراس ست نوبات ضخمة من الجفاف، وشهدت السلفادور وغواتيمالا ونيكاراغوا ثلاثاً أو أكثر من تلك النوبات؛ وتضرر 4 ملايين نسمة، وبخاصة المزارعين أصحاب الحيازات الصغيرة في الممر الجاف.

6- وإنتاج البن أحد سبل كسب العيش بالنسبة لمليونين من السكان في البلدان الأربعة. ومن المتوقع أن يكون لعودة ظهور صدمة البن في الإقليم أثر على الرفاه الاقتصادي والأمن الغذائي، ومن المرجح أن يزيد عدد المستفيدين عن العدد المحدد عن طريق تحليل الاتجاهات (انظر الجدول 2). وخلال 2013/2012 تأثر 50 في المائة من أراضي زراعة البن، وفقدت 220 000 وظيفة؛ ومن المتوقع وقوع مزيد من الخسائر في 2014/2013. وسيحتاج المزارعون أصحاب الحيازات الصغيرة والعمال الموسميون⁽⁴⁾ بصفة خاصة إلى المساعدة لكي يتمكنوا من التصدي.

الجدول 2: آثار صدمة البن*						
النسبة المئوية للقوة العاملة	عدد الوظائف المفقودة	القوة العاملة في مجال البن	عدد مزارعي البن	المساحة المتأثرة (النسبة المئوية)	المساحة المزروعة (بالهكتار)	الخسائر في الوظائف في 2013/2012
14	13 444	95 000	16 995	74	152 187	السلفادور
15	75 000	500 000	43 800	70	276 000	غواتيمالا
10	100 000	1 000 000	111 490	25	280 000	هندوراس
20	32 000	158 000	30 000	37	125 874	نيكاراغوا
13	220 444	1 753 000	202 285	51	834 061	المجموع

International Coffee Organization. 2013. Report on the outbreak of coffee leaf rust in Central America and Action Plan to combat the pest. ED 2157/13*

Available at: <http://dev.ico.org/documents/cy2012-13/ed-2157e-report-clr.pdf>

الأمن الغذائي والتغذية

7- يستفاد طبقاً للمعهد الدولي لبحوث السياسات الغذائية أن المؤشر العالمي للجوع بالنسبة للبلدان الأربعة قد تحسن منذ تسعينيات القرن الماضي، ولكن غواتيمالا ما زالت تتميز بمستويات "خطرة" من الجوع.⁽⁵⁾ ويستند المؤشر إلى النسبة المئوية للسكان المصابين بنقص التغذية، والأطفال ناقصي الوزن، ووفيات الأطفال دون الخامسة.

8- ويبلغ متوسط انتشار الأطفال ناقصي الوزن في الإقليم 4 في المائة؛ ويصل الرقم بالنسبة لغواتيمالا إلى 13 في المائة. ويتراوح التقزم بين الأطفال بين 19 في المائة في السلفادور و48 في المائة في غواتيمالا،⁽⁶⁾ حيث يبلغ الانتشار 80 في

(4) كثير من العمال الموسمين مهاجرون ضعفاء ومصدر الدخل الرئيسي بالنسبة لهم هو محصول البن.

(5) Von Grebmer, K., Ringler, C., Rosegrant, M.W., Olofinbiyi, T., Wiesmann, D., Fritschel, H., Badiane, O., Torero, M., Yohannes, Y., Thompson, J., von Oppeln, C. and Rahall, J. 2012 *Global Hunger Index Data*. Bonn, Washington DC and Dublin, International Food Policy Research Institute.

(6) البيانات مستقاة من UNICEF Childinfo: www.childinfo.org

- المائة في بعض البلديات الغربية. ويصل الانتشار الإقليمي لنقص التغذية الحاد إلى 1 في المائة؛ ويرتفع المعدل بصفة موسمية وبعد وقوع الكوارث، ولكنه يبقى دون مستويات الطوارئ على نحو مؤكد.
- 9- وفرص الوصول إلى المياه الآمنة ومرافق الإصحاح محدودة في المناطق الريفية. ويصبح ذلك مشكلة خطيرة أثناء الفيضانات والأعاصير عندما يؤدي تلوث مصادر المياه إلى الإسهال – وهو سبب رئيسي للوفاة بين الأطفال دون الخامسة⁽⁷⁾. وفي غواتيمالا يبلغ معدل انتشار الإسهال بين الأطفال الريفيين دون الخامسة 23.3 في المائة؛ ويصل الرقم في حالة الإصابات التنفسية الحادة 21.9 في المائة⁽⁸⁾.
- 10- وكان لارتفاع أسعار الغذاء في 2008/2007 و2011/2010 آثار سلبية في البلدان الأربعة. وكان الإقليم ككل في حالة من الاستقرار النسبي وكان قادراً على استيعاب الصدمات، ولكن ارتفاع أسعار الغذاء أدى إلى تدهور قوة المستهلكين الشرائية. ففي السلفادور وهندوراس انخفضت القوة الشرائية لدى أفقر السكان بنسبة 50 في المائة مما أثر على قدرتهم على المقاومة.
- 11- وتزيد الكوارث الطبيعية من انعدام الأمن الغذائي عن طريق الحد من توافر الأغذية. وكثيراً ما تعاني شبكات الأمان المحلية من نقص التمويل وتعجز عن تلبية المطالب المتزايدة، وقد يعرقل الضرر الواقع على البنى التحتية توفير المساعدة.

سياسات وقدرات وأنشطة الحكومات والأطراف الأخرى

- 12- تسترشد أنشطة البرنامج الرامية إلى مساعدة البلدان الأربعة على الاستجابة للصدمات والتعافي منها بمبادرات وهيئات شتى.
- 13- وتشمل أطر السياسات الإقليمية من أجل الاستعداد والاستجابة للكوارث ما يلي: (1) الخطة الإقليمية للحد من الكوارث (2006-2015؛ 2) البرنامج الإقليمي الثاني للأمن الغذائي والتغذوي في أمريكا الوسطى (2010 – 2016؛ 3) نظام التكامل في أمريكا الوسطى؛ (4) المركز الإقليمي للوقاية من الكوارث الطبيعية في أمريكا الوسطى؛ (5) مجلس وزراء الزراعة في أمريكا الوسطى الذي يروج لتنمية القدرات على الاستعداد والاستجابة في الإدارات الوطنية لإدارة الكوارث.
- 14- وتشمل المبادرات الإقليمية لمعالجة تغير المناخ السياسة الشاملة بشأن المخاطر والكوارث في أمريكا الوسطى، والاستراتيجية الإقليمية بشأن تغير المناخ.

التنسيق

- 15- أيد مجلس وزراء الزراعة والإدارات الوطنية لإدارة الكوارث خطة عمل برنامج القدرة على المقاومة من أجل الأمن الغذائي والتغذوي في الممر الجاف، والتي يراها البرنامج ومنظمة الأغذية والزراعة للأمم المتحدة. وهي تقترح أربعة

World Health Organization. 2009. *Diarrhoeal Disease*. Fact sheet No. 330. Washington, DC; Walker, S.P, Wachs, T.D., Meeks Gardner, J., Lozoff, (7) B., Wasserman, G.A., Pollitt, E., Carter, J.A.; and International Child Development Steering Group. 2007. Child development: risk factors for adverse 57–outcomes in developing countries. *The Lancet* 369(9556), 145–157.

Government of Guatemala. 2009. *V Encuesta Nacional de Salud Materno Infantil 2008–2009*. Available at: <http://www.ine.gov.gt/np/ensmi/> (8)

مجالات للتنسيق: 1) إصلاح النظم الإيكولوجية؛ 2) تعزيز القدرات المؤسسية والمحلية؛ 3) تعزيز الاستغلال التجاري للنظم الإنتاجية من أجل سبل كسب العيش المستدامة؛ 4) إنتاج المعارف وتقاسمها.

16- وتُكْمَل خطة العمل بمبادرة البرنامج للمجتمعات المحلية القادرة على المقاومة من أجل تعزيز الأمن الغذائي عن طريق الاستثمار في الحد من مخاطر الكوارث في الممر الجاف. وتوسع المبادرة نطاق أفضل ممارسات البرامج القطرية في مجال إنشاء الأصول وصون المياه والتربة من أجل زيادة القدرات المجتمعية على التصدي للصدمة. ويعمل البرنامج أيضا مع الإدارات الوطنية لإدارة الكوارث والهيئات المحلية على زيادة الاستعداد والاستجابة للطوارئ على المستويين الوطني والمحلي.

17- ولدى مجلس وزراء الزراعة خطة عمل إقليمية للتخفيف من آثار صداد البن على الإنتاج، وقد وضعت بالتشاور مع رابطات مزارعي البن، ومنظمة الأغذية والزراعة، والبرنامج. ويقوم البرنامج بالتعاون مع شركائه بتقييم آثار صداد البن في الأجل القصير على الأمن الغذائي والتغذية.

18- ويعمل البرنامج، بغية تنسيق الاستعداد والاستجابة للطوارئ، مع الحكومات والأفرقة التقنية المعنية بالطوارئ في الأمم المتحدة، فرقة العمل الإقليمية المشتركة بين الوكالات والمعنية بالمخاطر والطوارئ والكوارث في أمريكا اللاتينية والبحر الكاريبي.

19- ويوجه البرنامج مجموعة اللوجستيات ويشترك في توجيه مجموعة الأمن الغذائي مع منظمة الأغذية والزراعة. وتستخدم ائتلافات الأمن الغذائي والتغذية مع منظمات مختلفة آليات الإنذار المبكر مثل نظام الإنذار المبكر لأمريكا اللاتينية؛ وقدم الشركاء من مبادرة الشراء من أجل التقدم دعما تقنيا من أجل المزارعين أصحاب الحيازات الصغيرة في حالات الطوارئ.

20- ويتولى البرنامج إدارة المركز الإقليمي للاستعداد والاستجابة لحالات الطوارئ في السلفادور. كما يتولى البرنامج وشعبة المساعدة الغذائية في الأمانة الوطنية للإدماج الاجتماعي إدارة شؤون التخزين.

أهداف المساعدة المقدمة من البرنامج

21- ستدعم العملية الممتدة للإغاثة والإنعاش 200490 وتنسق الاستجابات لحالات الطوارئ تمشيا مع الهدفين الاستراتيجيين 1 و 2⁽⁹⁾ للخطة الاستراتيجية (2014-2017) عن طريق:

- ◀ إنقاذ الأرواح وحماية سبل كسب العيش (الهدف الاستراتيجي 1)؛
- ◀ المساعدة على إرساء وتثبيت سبل كسب العيش والأمن الغذائي عن طريق المساعدة الإغاثية والإنعاشية (الهدف الاستراتيجي 2).

⁽⁹⁾ الهدف الاستراتيجي 1: إنقاذ الأرواح وحماية سبل كسب العيش في حالات الطوارئ؛ الهدف الاستراتيجي 2: دعم أو استعادة الأمن الغذائي والتغذية عن طريق إنشاء سبل كسب العيش أو إعادة بنائها، خاصة في البيئات الهشة وفي أعقاب حالات الطوارئ.

- 22- وفي حالة وجود تداخلات جغرافية مع البرامج القطرية للبرنامج، فستحمي العملية الممتدة للإغاثة والإنعاش 200490 المكاسب التي حققتها مكونات بناء القدرة على المقاومة في تلك البرامج القطرية.⁽¹⁰⁾
- 23- وتتمشى أهداف العملية الممتدة للإغاثة والإنعاش 200490 مع الاستراتيجيات الوطنية ورؤية البرنامج الإقليمية لأمريكا اللاتينية والبحر الكاريبي. وهي تدعم عمل الحكومات والمنظمات المجتمعية من أجل:
- ◀ توسيع نطاق شبكات الحماية الاجتماعية بغية الحد من انعدام الأمن الغذائي والتغذوي؛
 - ◀ تحسين إدارة الكوارث؛
 - ◀ زيادة القدرة على مقاومة الكوارث الطبيعية؛
 - ◀ التخفيف من آثار تغير المناخ.

استراتيجية الاستجابة في البرنامج

طبيعة وفعالية المساعدة المتصلة بالأمن الغذائي حتى اليوم

- 24- ما زال البرنامج يعمل في مجال الاستعداد والاستجابة لحالات الطوارئ في البلدان الأربعة منذ سنة 2000، وبخاصة عن طريق عملياته الممتدة الإقليمية للإغاثة والإنعاش. وقد أعربت الحكومات الأربعة والجهات المانحة عن تقديرها للنهج الإقليمي الذي تم التثبيت من صحته في استعراض أجراه البرنامج عام 2012.
- 25- وتتمشى النهج المقترحة في العملية الممتدة للإغاثة والإنعاش 200490 مع التوصيات الأولية لتقييم خارجي للحفاظ الإقليمية لأمريكا الوسطى كلف بإجرانه مكتب التقييم. وأوصي في التقييم باستخدام العملية الممتدة للإغاثة والإنعاش 200490 من أجل تمكين المكاتب القطرية من الانتقال من الاستعداد والاستجابة إلى الوقاية.
- 26- وفي نيكاراغوا أدى المشروع الرائد للبرنامج في مجال التحويل النقدي المشروط - والذي نفذ عن طريق مشروع لإنشاء الأصول - إلى زيادة إنتاج الخضروات، وإتاحة مزيد من الفرص لوصول الأسر إلى أغذية متنوعة، وتمكين النساء من خلال زيادة الدخول الأسرية، وحفظ الأصول الأسرية أثناء الأزمات.

معالم الاستراتيجية – الإطار الإقليمي

- 27- في الحالات التي تفتقر فيها الحكومات إلى القدرة على الاستجابة لكارثة ما، فسيتدخل البرنامج عن طريق العملية الممتدة للإغاثة والإنعاش 200490 التي هي جزء من إطار إقليمي يشمل التدابير التي ترمي إلى الاستعداد والاستجابة لحالات الطوارئ والقدرة على المقاومة في الأجل الطويل والتي تنفذ عن طريق البرامج القطرية وعمليات أخرى. وتُخطط أنشطة الاستعداد والاستجابة لحالات الطوارئ في إطار العملية الممتدة للإغاثة والإنعاش من أجل أشد المناطق ضعفا إزاء انعدام الأمن الغذائي والصدمات المتكررة. ولا ترمي العملية نفسها إلى بناء القدرة على المقاومة، ولكنها بفضل التركيز على الإغاثة والإنعاش ستحمي الاستثمارات في القدرة على المقاومة من خلال أنشطة تكميلية.

(10) البرنامج القطري لغواتيمالا، المكون 2: تحسين سبل كسب العيش بالنسبة لمزارعي الكفاف؛ البرنامج القطري لهندوراس، المكون 3: إدارة الزراعة الحراجية ومستجمعات المياه بغية التواءم مع الصدمات وتغير المناخ؛ البرنامج القطري لنيكاراغوا، المكون 3: تحسين البنى التحتية والقدرة المجتمعية على المقاومة للتواءم مع الصدمات وتغير المناخ. وتنشئ السلفادور في الوقت الحاضر صندوقاً استثمارياً للتواءم مع تغير المناخ في حالة المزارعين في الممر الجاف من أجل تحسين الأمن الغذائي والتغذوي.

28- وقد أيد الاستعراض الذي أجراه البرنامج في 2012 النهج الإقليمي، فأبرز: (1) السمات الجيوفيزيائية والاجتماعية الاقتصادية للبلدان الأربعة؛ (2) الحاجة إلى استجابات منسقة بالنظر إلى أن الكوارث الطبيعية كثيرا ما تتجاوز الحدود الوطنية؛ (3) الحاجة إلى نقل الموظفين والأغذية بسرعة فيما بين البلدان؛ (4) بساطة التشغيل والإدارة المتمثلة في تنفيذ مشروع واحد يرمي إلى معالجة حالة من حالات الطوارئ في أي من البلدان.

معالم الاستراتيجية – العملية الممتدة للإغاثة والإنعاش 200490

- 29- ستشمل أنشطة الاستعداد تخزين الأغذية في كل بلد كل سنة، ووضع بروتوكولات معززة للاستجابة للكوارث السريعة والبطيئة الوقوع، وتعميم أفضل الممارسات والمعايير لإنشاء الأصول.
- 30- وستركز الإغاثة على الاستجابة لحالات الطوارئ المفاجئة، فتنقذ الأرواح وتحمي سبل كسب العيش لدى السكان الضعفاء. وستستخدم أنشطة الاستعداد، ولا سيما تخزين الأغذية والأرصدة التي تشتريها آلية الشراء مقدما. وقد يُستخدم البسكويت عالي الطاقة خلال الأيام الأولى من حالة الطوارئ المفاجئة بينما يجري ترتيب عمليات التوزيع العام للغذاء.
- 31- وسيساهم مكون الإنعاش في استعادة سبل كسب العيش لدى السكان الضعفاء المتأثرين بالكوارث، وذلك لتحسين فرص وصولهم إلى الأغذية، ومنع نفاد الأصول، والحد من آليات التصدي السلبي. وسيشمل المكون التخطيط المجتمعي الذي يشترك فيه الرجال والنساء، وأنشطة الإنعاش المبكر التي تركز على مشروعات منخفضة التكنولوجيا وكثيفة الأيدي العاملة؛ وسينصب التركيز، طبقا لتوصيات استعراض سنة 2012، على نوعية الأصول المنشأة بدلا من كميتها.
- 32- وستستعين العملية بالدروس المستفادة من الاستجابات السابقة لحالات الطوارئ مثل الحاجة إلى مراعاة أفضليات السكان فيما يتعلق بأنواع التدخلات التي تلبى احتياجاتهم على أفضل وجه. وقد حددت ثلاث مراحل للاستجابة لحالات الطوارئ.

← المرحلة الأولى – الإغاثة العاجلة

- 33- ستُنقذ هذه الإغاثة إذا كانت الصدمة تتسبب في فقدان سبل كسب العيش والأصول ووسائل البقاء على قيد الحياة. وعندئذ يوصى بالتوزيع العام للغذاء لمدة 30 يوما من أجل المحافظة على الأمن الغذائي وتزويد الأسر المحتاجة إلى مساعدة غذائية عاجلة. وسيحدد مدى ملاءمة طرائق التحويل المختلفة وكفاءتها وفعاليتها من حيث التكاليف عن طريق إجراء تقييمات ودراسات سريعة للجوى.

← المرحلة الثانية – الإغاثة

- 34- ستبدأ هذه المرحلة عند عودة السكان إلى مواطنهم لاستئناف سبل عيشهم. ويوصى عندئذ بإجراء تحويلات غير مشروطة للنقد والقسائم والأغذية لمدة إضافية تتراوح بين 30 و60 يوما، وذلك شريطة أن تظهر التقييمات ضرورة مواصلة الدعم.
- 35- وستعين المساعدة خلال المرحلتين الأوليين على حفظ قدرة الأسر على المقاومة. وبالنظر إلى أن من الممكن أن تكون الأصول قد أُضيرت أو دمرت، فإن المساعدة الإغاثية غير المشروطة ستحد من احتمال اتباع استراتيجيات سلبية للتصدي. وقد تُستخدم أيضا النهج المشروطة لإنشاء الأصول.

← المرحلة الثالثة - الإنعاش

- 36- ستدعم استعادة الأصول المجتمعية أو إنشاؤها الأمن الغذائي الأسري في الأجل المتوسط وتمكن من الانتقال إلى مبادرات القدرة على المقاومة التي ستدعم بالغذاء مقابل التدريب والنقد مقابل التدريب لتوفير مهارات كسب العيش وبناء قدرات للإدارة المجتمعية للكوارث. ويوصى عندئذ بتقديم مساعدة مشروطة لدعم بناء الأصول أو إعادة تأهيلها. وفي حالات الطوارئ بطبيعة الوقوع مثل الجفاف أو مرض المحاصيل لا يوصى إلا بأنشطة المرحلة الثالثة.
- 37- وسيكفل اشتراك الرجال والنساء في تصميم وتنفيذ الأنشطة ملائمة تدخلات البرنامج لتمييز الجنسين. وستعطى الأولوية للأسر التي ترأسها نساء والأسر التي لديها أطفال دون الخامسة و/أو نساء حوامل.
- 38- وستطبق الدروس المستفادة من مشاركة الجنسين في الشراء من أجل التقدم في العملية الممتدة للإغاثة والإنعاش 200490، وذلك بالنظر بصفة خاصة لزيادة اشتراك النساء في منظمات المزارعين وزيادة مشاركة النساء في سلاسل القيمة الإنتاجية بنسبة 30 في المائة.
- 39- ولوحظ في دراسات الجدوى التي أجراها البرنامج عام 2012 أن البيئة مواتية لتحويلات النقد والقسائم. وتبين التقلبات الموسمية في أسعار الأغذية والأجور وغير ذلك من العوامل المؤثرة على احتياجات المستفيدين أن تحليلات كفاءة التكاليف وفعاليتها لازمة لضمان انتقاء الطريقة المثلى بالنسبة لكل تدخل.
- 40- وسيتم إدخال تحويلات النقد والقسائم بالتدريج مع اكتساب التجربة. وقد تنفذ في 25 في المائة من التدخلات عام 2014، وفي 50 في المائة منها عام 2016. وسيرتكز هذا التوسع على تقييمات ودراسات للجدوى.
- 41- وسيضطلع المكتب الإقليمي في مدينة بنما بما يلي: (1) تسهيل تبادل أفضل الممارسات بين البلدان؛ (2) دعم وضع قواعد معيارية للتدريب وإجراءات التشغيل بالنسبة لإنشاء الأصول؛ (3) تشجيع تنسيق أنشطة بناء القدرة على المقاومة في المكاتب القطرية، والأنشطة الرامية إلى تعزيز القدرة على الاستعداد والاستجابة لحالات الطوارئ، والعملية الممتدة للإغاثة والإنعاش 200490؛ (4) زيادة قدرات المكاتب القطرية على إدارة النقد والقسائم ومساعدتها على حشد الموارد. وسيواصل المكتب الإقليمي توفير الخبرة، والأدوات، والأموال لدراسات جدوى تحويلات النقد والقسائم، وتحليلات المخاطر، وخطط التشغيل، ودعم تقييمات القطاعات ووضع إجراءات موحدة للتشغيل والتدريب.

تسليم المسؤولية

- 42- تكفل العملية الممتدة للإغاثة والإنعاش 200490 - بوصفها آلية الاستجابة للطوارئ والإنعاش المبكر في إطار إقليمي متعدد أصحاب المصلحة من أجل دعم الحكومات في معالجة الكوارث المفاجئة والبطيئة الوقوع بالتنسيق مع الهياكل الإقليمية - حماية العمل المتعلق بالقدرة على المقاومة دعماً للمكاتب القطرية، ومبادرة الشراء من أجل التقدم، والتغذية المدرسية، والتدخلات التغذوية.
- 43- ويساعد تحديد الدروس المستفادة وتقاسمها مع الحكومات والشركاء الآخرين على تحسين التدخلات المقبلة ويدعم استراتيجية تسليم المسؤولية. وستطور خلال العملية الممتدة للإغاثة والإنعاش 200490 الخبرة في إدارة النقد والقسائم في المكاتب القطرية بدعم من المكتب الإقليمي؛ وقد يتيح ذلك فرصاً لمساعدة الحكومات على تعظيم كفاءة وفعالية تكاليف نظمها الخاصة بالحماية الاجتماعية.

المستفيدين والاستهداف

- 44- يستند تحديد مناطق التدخل وعدد السكان الذين يعانون من انعدام الأمن الغذائي إلى تحليلات الاتجاهات وتقييمات الأمن الغذائي في حالات الطوارئ. وستحدد التقييمات التي تجرى بعد كل حالة من حالات الطوارئ مستويات المساعدة التي ينبغي تقديمها.
- 45- ويرتكز عدد السكان المحتاجين إلى المساعدة خلال السنة الأولى من أزمة صداً البن على تقييمات أولية جرى توثيقها مع البيانات المقدمة من قاعدة بيانات الطوارئ في مركز أبحاث الأوبئة الناجمة عن الكوارث والمكاتب القطرية، ومع الاتجاهات السابقة في المساعدة الغذائية المقدمة من البرنامج.
- 46- ويتضمن الجدول 3 تقديرات أعداد السكان الذين يرجح تضررهم، بحسب نوع حالة الطوارئ والبلد.

الجدول 3: تقديرات المستفيدين سنوياً، بحسب حالة الطوارئ والبلد					
المستفيدين سنوياً، السنتان 2 و3 (بما في ذلك صداً البن)	المستفيدين سنوياً، السنة 1 (بما في ذلك صداً البن)	صداً البن بطيء الحدوث	حالات الطوارئ بطيئة الوقوع	حالات الطوارئ المفاجئة	
101 000	112 000	11 000	50 000	51 000	هندوراس
99 000	111 000	12 000	10 000	89 000	السلفادور
148 000	153 000	5 000	70 000	78 000	غواتيمالا
62 000	91 000	29 000	18 000	44 000	نيكاراغوا
410 000	467 000	57 000	148 000	262 000	المجموع

- 47- والمستفيدين من العملية الممتدة للإغاثة والإنعاش 200490 هم في المقام الأول: (1) الأسر صاحبة الحيازات الصغيرة التي ترأسها نساء؛ (2) الأسر الريفية التي لا تستطيع الوصول إلى الأراضي وتعتمد على أجور يومية؛ (3) المزارعون أصحاب الحيازات الصغيرة المتأثرون بصداً البن والأسر ذات الفرص المحدودة للوصول إلى الائتمان أو العمل؛ (4) السكان الضعفاء مثل المسنين والأشخاص المعوقين. وسيُنقَى المستفيدين بالتنسيق مع الهيئات المحلية واللجان المجتمعية طبقاً للمعايير المحددة.
- 48- واستجابة لحالات الطوارئ المفاجئة ستشمل المجموعات المستهدفة الأسر المشردة ذات الفرص المحدودة للوصول إلى الغذاء، والأسر المضيفة، والأسر التي فقدت أصولاً إنتاجية وفرصاً لتوليد الدخل.
- 49- وسيكون المستفيدين من الإنعاش المبكر أشخاصاً في حاجة إلى الدعم بالإضافة إلى المساعدة الإغاثية الأولية. وتدل التجارب على أن نصف السكان المتأثرين بالصدمات يتطلبون دعماً في إطار الإنعاش المبكر لأنهم لا يستطيعون استرجاع سبل عيشهم أو أصولهم أو دخولهم خلال مرحلة المساعدة الطارئة. وسيُنقَى السكان المتأثرون بحالات الطوارئ بطيئة الوقوع الدعم عن طريق مكون الإنعاش.
- 50- وستُحدث تحليلات الاتجاهات عند توافر معلومات جديدة لدعم الاستهداف الجغرافي وتخطيط الاستعداد، وذلك بغية تسريع الاستجابات لحالات الطوارئ؛ ومن شأن خرائط تحليل الاتجاهات أن تدعم بالمعلومات استراتيجية الحد من المخاطر.

الجدول 4: المستفيدين، بحسب النشاط					
النسبة المئوية للنساء	النسبة المئوية للرجال	2016	2015	2014	
الإغاثة					
52	48	262 000	262 000	262 000	المرحلة 1 - أغذية
52	48	131 000	157 000	207 000	المرحلة 2 - أغذية
54	46	131 000	105 000	55 000	المرحلة 2 - نقد وقسائم
		262 000	262 000	262 000	المجموع الفرعي
الإنعاش					
52	48	74 000	89 000	154 000	المرحلة 3 الغذاء مقابل إنشاء الأصول - غذاء
54	46	74 000	59 000	51 000	المرحلة 3 الغذاء مقابل إنشاء الأصول - نقد وقسائم
58	42	124 000	140 000	193 000	المرحلة 3 الغذاء أو النقد مقابل التدريب
		148 000	148 000	205 000	المجموع الفرعي
		410 000	410 000	467 000	المجموع

الاعتبارات التغذوية والحصص الغذائية/ قيمة النقد/ تحويلات القسائم

- 51- تظهر تقييمات الأمن الغذائي في حالات الطوارئ أن غذاء المستفيدين يحتوي على سكر وأنه غني بمواد كربوهيدراتية من الأرز والذرة والفاصولياء. ويأتي البروتين من البيض والدهون.
- 52- وفي الأيام الثلاثين الأولى من حالة الطوارئ المفاجئة سيقدم التوزيع العام للغذاء حصة غذائية تلبى متطلبات المستفيدين من الطاقة والتغذية. وستشمل خليط SuperCereal للوقاية من تدهور الوضع التغذوي للضعفاء من النساء والأطفال⁽¹¹⁾ وفي الثلاثين أو الستين يوماً التالية سيتلقى المستفيدون إما نقداً أو قسائم دون شروط، أو حصة في إطار التوزيع العام للغذاء مع خليط SuperCereal مخفض.
- 53- ولا تعالج الحصة الغذائية للإنعاش التغذوية، ولذلك سيقدم نقد أو قسائم بشروط، أو حصص من الحبوب، والبقول، والزيت النباتي. وستكون قيمة النقد أو القسائم مساوية لقيمة الغذاء أو البدائل في الحصة الغذائية اليومية المقدمة من البرنامج كما توجد في الأسواق.
- 54- وسيُرصَد الوضع التغذوي طيلة العملية. وقد تواءم أنشطة العملية الممتدة للإغاثة والإنعاش 200490، وذلك مثلاً عن طريق الاستمرار في إدخال خليط SuperCereal في نطاق الحصة الغذائية. وستتّيم أي احتياجات إضافية للمستفيدين.
- 55- وسيحافظ كل بلد على مخزونات سنوية للطوارئ تبلغ 450 طناً مترياً من الأغذية، وهو ما يكفي لتقديم مساعدة عاجلة إلى 13 000 مستفيد.

(11) لا تتضمن العملية الممتدة للإغاثة والإنعاش 200490 تدخلاً تغذوياً لأن سوء التغذية الحاد ما يزال أقل بكثير من مستوى عتبات الطوارئ، ويجري دعم أنشطة التغذية من خلال العمليات التكميلية.

الجدول 5: تحويل الأغذية، بحسب النشاط (غرام/شخص/يوم)		
الإغاثة	الإغاثة	الإنعاش
الذرة	200	200
الأرز	200	200
البقول	60	60
خليط SuperCereal *	150	-
الزيت النباتي	25	40
الملح	5	-
النقد/القسائم (دولار أمريكي/شخص/يوم)	0.40 دولار أمريكي/شخص/يوم	0.37 دولار أمريكي/شخص/يوم
سعر حراري/يوم	2 405	1 974
النسبة المئوية للسرعات الحرارية من البروتين	11.8	9.8
النسبة المئوية للسرعات الحرارية من الدهون	17.4	22.6
عدد أيام التغذية في السنة	تصل إلى 60 يوماً	تصل إلى 90 يوماً

* في المرحلة الثانية تبلغ حصة خليط SuperCereal 60 غراماً/شخص/يوم.

ترتيبات التنفيذ

المشاركة

- 56- سيعمل البرنامج مع النظراء الحكوميين على المستويين الوطني ودون الوطني. وستساعد الهيئات البلدية على تنسيق الاستجابات لحالات الطوارئ وستوفر موارد مالية، ومواد غير غذائية، ومساعدة تقنية. وسيضمن التنسيق دعماً تقنياً للنظراء في التخطيط لحالات الطوارئ وتقييمات الأمن الغذائي في حالات الطوارئ. وسينسق المكتب الإقليمي الاستعداد والاستجابة على المستوى الإقليمي مع مركز تنسيق الوقاية من الكوارث الطبيعية في أمريكا الوسطى.
- 57- وعلى المستوى المجتمعي سينسق الاستعداد والاستجابة لحالات الطوارئ مع المشروعات التي تنفذها المنظمات الوطنية والدولية.
- 58- وستشجع مشاركة النساء في هيئات اتخاذ القرار على مستوى المجتمع المحلي من أجل تعزيز مشاركة النساء وتوليهن القيادة.

الشركاء والقدرات

- 59- ستعمل مكاتب البرنامج مع النظراء الحكوميين⁽¹²⁾ في مجال إنشاء الأصول والتدريب المتصل بالغذاء، والنقد، والقسائم؛ وستتاح للنظراء تجربة التعاون مع البرنامج في الأنشطة المشتركة على سبيل المثال. وستستعرض أدوار

(12) في السلفادور، المؤسسة السلفادورية من أجل الأمن والتنمية البشرية ومؤسسة التنمية البشرية في ملاكو الثشوت؛ وفي غواتيمالا، وزارة الزراعة؛ وفي هندوراس، وزارة الزراعة؛ وفي نيكاراغوا، النظام الوطني للوقاية من الكوارث والتخفيف من آثارها، والمكاتب البلدية.

الشركاء بهدف زيادة مشاركتهم في العملية الممتدة للإغاثة والإنعاش 200490. وستضاهى المنح النقدية والعينية عن طريق ترتيبات التوأمة.

60- وستعرض دورَ العملية الممتدة للإغاثة والإنعاش 200490 سنويا لجنة لإسداء المشورة بشأن الشراكة تضم ممثلين للحكومات الأربع، والمنظمات المحلية، ووكالات الأمم المتحدة، والمنظمات غير الحكومية، والجهات المانحة. وستتقاسم البلدان أفضل الممارسات وتتنظر في قضايا التنفيذ والتنسيق.

الشراء

61- وسيتمتع المشروع بإجراءات البرنامج فيما يتعلق بالمشتريات المحلية والإقليمية والدولية من المواد الغذائية وغير الغذائية. وستتوافر معظم المواد على المستوى المحلي من المزارعين أصحاب الحيازات الصغيرة؛ ويجري إنتاج خليط SuperCereal في غواتيمالا. وسيستغل البرنامج كلما كان ذلك ملائما قدرته الشرائية لشراء الحبوب من أجل العمليات العادية القائمة على الغذاء من المزارعين أصحاب الحيازات الصغيرة المشتركين في مبادرة الشراء من أجل التقدم، وهو ما سيساعد على بناء القدرة على المقاومة ويسرع الاستجابات.

62- وستجدد بصفة منتظمة موارد آلية الشراء الآجل في السلفادور بغية التخفيف من آثار أخطار التأخير في تسليم المشتريات الدولية. وسيساعد استخدام آلية التمويل بالسلف على التوسع في الشراء من المزارعين أصحاب الحيازات الصغيرة.

63- وبغية المحافظة على مرونة التشغيل اتخذت إجراءات تسمح بالشراء محليا وإقليميا ودوليا مع الأخذ بالحسبان أن بعض الحكومات تتطلب شراء بعض المواد على المستوى المحلي.

اللوجستيات

64- سيكون البرنامج في السلفادور مسؤولا عن تنسيق اللوجستيات. وسيوفر النظراء الوطنيون والمنظمات غير الحكومية نقلا ثانويا وسيوزعون المساعدة الغذائية.

65- وفي غواتيمالا سيعتمد البرنامج والمعهد الوطني للتجارة الزراعية المسؤولية عن استلام البضائع، والتخليص الجمركي، والنقل الأساسي، والمناولة، والتخزين. وستتيح الحكومة ستة مستودعات كمساهمة في تكاليف النقل البري، والتخزين، والمناولة. وسيتعاقد البرنامج مع شركات للنقل من أجل تسليم الأغذية لمواقع المشروع.

66- وفي هندوراس سيعتمد البرنامج واللجنة الدائمة لحالات الطوارئ⁽¹³⁾ المسؤولية عن تسلم البضائع والتخليص الجمركي والنقل والمناولة والتخزين في كومافاغا، وسان لورنزو، وسان بدرو، وتيغوشيجالبا. ثم يرسل الغذاء إلى مستودعات بلدية حيث يتولى الشركاء والهيئات المحلية المسؤولية عن تسليم الأغذية لنقاط التوزيع النهائية.

67- غير أن الطرق في المناطق النائية في نيكاراغوا وهندوراس سيئة، ولا يوجد فيها إلا القليل من نقاط التوزيع الأمامية، وهناك نقص في الشركاء الذين يتمتعون بقدرات لوجستية. وهو ما يزيد من تكاليف النقل البري والتخزين والمناولة، ولكن النهج الإقليمي المتبع في العملية الممتدة للإغاثة والإنعاش 200490 سيساعد على زيادة قدرات أسواق النقل المحلية وتحسين كفاءة التكاليف عن طريق خفض تكاليف التشغيل الكلية بالتدريج.

(13) هي إدارة هندوراسية لإدارة الكوارث.

- 68- وسيشترى البرنامج مواد غير غذائية لدعم المجتمعات المحلية بأنشطة للإنعاش المبكر مثل إصلاح الأراضي، ومستجمعات المياه، ونظم الري، وإصلاح المدارس والعيادات.

رصد الأداء

- 69- على مستوى النتائج الاستراتيجية سידار الإطار المنطقي للعملية الممتدة للإغاثة والإنعاش 200490 باستخدام أداة الرصد والتقييم في المكاتب القطرية؛ وعلى مستوى النتائج الإدارية سيستخدم نظام البرنامج الجديد لمعلومات الأداء وإدارة المخاطر التنظيمية لقياس الأداء.
- 70- وستراقب أفرقة البرنامج الميدانية في كل بلد عملية التوزيع في حالة جميع طرائق التوزيع وأنشطة إنشاء الأصول؛ وستتطلع بالرصد فيما بعد التوزيع وتبلغ عن النواتج والحصائل.
- 71- وسيدعم المكتب الإقليمي المكاتب القطرية في تحليل نتائج المشروع والإبلاغ عنها؛ وسيشمل ذلك جميع بيانات خط الأساس من تقييمات الأمن الغذائي في حالات الطوارئ، والوزارات، والمصادر الوطنية الأخرى.
- 72- وسيعمل نظام الرقابة على تحويلات النقد والقوائم على مستوى المجتمع المحلي وعن طريق شركاء التعاون كما هو الحال بالنسبة لتوزيع المواد العينية. وستُصنف البيانات المالية وتحلل على المستوى القطري. وستراقب وحدة امتثال التحويلات النقدية نوعية التنفيذ.
- 73- وستستخدم البيانات المجموعة من نظم الإنذار المبكر والتقارير القطرية ورصد ما بعد التوزيع من أجل التقييم الذاتي. وسيسهم تقييم خارجي يجرى في نهاية العملية الممتدة للإغاثة والإنعاش 200490 في استعراض النهج التي يتبناها البرنامج في الحد من مخاطر الكوارث والأمن الغذائي والتغذوي في أمريكا الوسطى.
- 74- وسيتضمن الرصد والأداء قضايا حماية الجنسين والحماية الإنسانية، وسيكون جزءاً من إجراءات الإبلاغ العادية وسيُسهم في تنفيذ سياسات البرنامج.

إدارة المخاطر

تقييم المخاطر

- 75- سيجري تقييم رسمي للمخاطر سنوياً، وسيدرس في استعراضات الأداء في منتصف المدة ونهاية السنة. وتدمج أنشطة التخفيف من الآثار في عمليات التخطيط لضمان معالجة المخاطر على النحو الملائم.
- 76- وتشمل المخاطر المرتبطة بالعملية الممتدة للإغاثة والإنعاش 200490 قلة موارد النظراء الحكوميين والشركاء من المنظمات غير الحكومية، وهو ما قد يؤدي إلى تخفيضات في الميزانية تضعف الحماية الاجتماعية وأنشطة الأمن الغذائي. فاستجابات الإنعاش المبكر تعتمد على ما يقدمه الشركاء من موارد مالية وتقنية وغير ذلك من الموارد. وقد يؤدي ارتفاع معدل دوران موظفي النظراء إلى عرقلة فعالية الاستجابات.
- 77- ولكل بلد تحليله الخاص لمخاطر النقد والقوائم مع التدابير الرامية إلى التخفيف من الآثار. وستوضع خطط للطوارئ بالنسبة لأنشطة النقد والقوائم بالتعاون مع شركاء التنفيذ.

78- ويحتل التخطيط الاحترازي مكانة مركزية في النهج الذي يتبعه البرنامج فيما يتعلق بالاستعداد والاستجابة للطوارئ، ونظام الإنذار المبكر لأمريكا الوسطى، ورصد الأمن الغذائي الإقليمي. وستُحدَّث بروتوكولات المساعدة الغذائية وسيناريوهات الأمن الغذائي على المستوى الإقليمي بالتعاون مع مركز تنسيق الوقاية من الكوارث الطبيعية في أمريكا الوسطى، وعلى المستوى الوطني بالتعاون مع وكالات الأمم المتحدة الأخرى. وستواصل العمليات الوطنية التي يريها البرنامج لمحاكاة حالات الطوارئ أثناء تنفيذ العملية الممتدة للإغاثة والإنعاش 200490.

إدارة المخاطر الأمنية

- 79- تدرج غواتيمالا والسلفادور ضمن المستوى الأمني 3 (معتدل) وفقا للأمم المتحدة. وفي هندوراس تدرج مناطق الشمال الشرقي وسان بدرو سولا وتيغوشيغالبا بدورها في المستوى 3، أما بقية أنحاء البلد فهي عند المستوى 2 (منخفض). وفي نيكاراغوا تدرج ماناغوا ضمن المستوى 2، بينما تُعتبر بقية أرجاء البلد في المستوى 3.
- 80- ووفقا لمكتب الأمم المتحدة لمراقبة المخدرات ومنع الجريمة تعاني السلفادور وهندوراس من معدلات قتل من بين الأعلى في العالم؛ وقد أسهم في زيادة العنف الحضور المتزايد للمجموعات الإجرامية مثل عصابات الشوارع وتزايد نفوذ اتحادات المخدرات.
- 81- وبغية التخفيف من هذه المخاطر وضمان سلامة العاملين في مجال الشؤون الإنسانية والمستفيدين، فستدمج معايير العمل الأمنية الدنيا وتقييمات الأمن الداخلية لخارجية في العملية الممتدة للإغاثة والإنعاش 200490، وذلك طبقا للمبادئ التوجيهية الأمنية للبرنامج. وقد يحتاج البرنامج في الأوضاع القصوى إلى العمل بعدد أقل من الموظفين ومن مواقع بديلة.

الملحق الأول – ألف

تفاصيل تكاليف المشروع			
القيمة (بالدولار الأمريكي)	القيمة (بالدولار الأمريكي)	الكمية (بالطن المتري)	
الأغذية			
	18 135 085	35 453	الحبوب
	4 680 331	5 318	البقول
	4 499 283	2 969	الزيت والدهون
	3 531 607	4 559	الأغذية المخلوطة والممزوجة
	54 138	192	أغذية أخرى
	30 900 444	48 491	مجموع الغذاء
	1 583 938		النقل الخارجي
	4 638 918		النقل البري والتخزين والمناولة
	1 466 267		تكاليف التشغيل المباشرة الأخرى: الغذاء
38 589 567	38 589 567		تكاليف الغذاء وما يتصل به⁽¹⁾
	15 417 038		النقد والقسائم
	1 974 095		التكاليف المتصلة بذلك
17 391 133	17 391 133		تكاليف النقد والقسائم وما يتصل بهما
264 300	264 300		تنمية القدرات وزيادتها
56 245 000			تكاليف التشغيل المباشرة
9 633 001			تكاليف الدعم المباشر (انظر الملحق الأول - باء) ⁽²⁾
65 878 001			مجموع تكاليف المشروع المباشرة
4 611 460			تكاليف الدعم غير المباشرة (7.0 في المائة) ⁽³⁾
70 489 461			مجموع التكاليف التي يتحملها البرنامج

(1) هذه سلة غذائية افتراضية لأغراض الميزانية والموافقة. وقد تتغير المحتويات.

(2) رقم إرشادي لأغراض الإحاطة والعلم. ويعاد النظر سنويا في مخصص تكاليف الدعم المباشرة.

(3) قد يعدل المجلس معدل تكاليف الدعم غير المباشرة أثناء تنفيذ المشروع.

الملحق الأول – باء

متطلبات الدعم المباشرة (بالدولار الأمريكي)	
موظفو البرنامج والتكاليف المتعلقة بهم	
2 841 817	الموظفون الفنيون
3 139 651	موظفو الخدمات العامة
5 070	بدلات المخاطر والبدلات المحلية
5 986 538	المجموع الفرعي
1 507 908	التكاليف المتكررة وغيرها
417 982	المعدات الرأسمالية
158 791	الأمن
1 561 782	الأسفار والنقل
9 633 001	مجموع تكاليف الدعم المباشرة

الملحق الثاني: الإطار المنطقي ⁽¹⁾		
المخاطر والافتراضات	مؤشرات الأداء	النتائج
النتائج والمؤشرات الشاملة		
	<p>عدد النساء/الرجال في المناصب القيادية في لجان إدارة المشروع؛ وعدد النساء الأعضاء في اللجان التدريبية على التوزيع ونسبتهن المؤوية، بحسب طريقة التوزيع</p>	<p>تمايز الجنسين تحسن المساواة بين الجنسين وتمكين النساء</p>
	<p>نسبة الأشخاص الذين يتلقون المساعدة ويبلغون عن تلقي معلومات عن مشكلات تتعلق بالأمان في مواقع برامج البرنامج؛ نسبة الأشخاص الذين يتلقون المساعدة ويبلغون عن تلقي معلومات عن العملية الممتدة للإغاثة والإنعاش 200490 .</p>	<p>الحماية تسليم المساعدات المقدمة من البرنامج والانتفاع بها في ظل ظروف آمنة ولاتقة</p>
	<p>نسبة أنشطة المشروعات المنفذة بمشاركة الشركاء التكميليين؛ وعدد وكالات الأمم المتحدة والمنظمات الدولية التي تقدم مدخلات أو خدمات تكميلية</p>	<p>الشراكة تنسيق تدخلات المساعدة الغذائية وتطوير الشراكات</p>
الهدف الاستراتيجي 1: إنقاذ الأرواح وحماية سبل كسب العيش في حالات الطوارئ		
الغاية 1 - تلبية الاحتياجات العاجلة من الغذاء والتغذية للضعفاء من الأشخاص والمجتمعات المحلية وخفض نقص التغذية إلى ما دون مستويات الطوارئ		
<p>المخاطر تعطل توزيع الأغذية بسبب كارثة طبيعية أو انعدام الأمن الانتفاع بالمنتجات الغذائية الموزعة على نحو غير مناسب أو غير كاف. الافتراضات تتوافر للعملية الممتدة للإغاثة والإنعاش 200490 الموارد اللازمة للمحافظة على الإمدادات وضمان توافر الغذاء في الوقت المناسب.</p>	<p>مستوى استهلاك الغذاء الهدف: 100 في المائة من الأسر المستفيدة لديها على الأقل مستوى من الاستهلاك قريب من المقبول</p>	<p>الحصيلة 1-1 تحسن استهلاك الغذاء خلال فترة المساعدة في حالة الأسر المستهدفة</p>



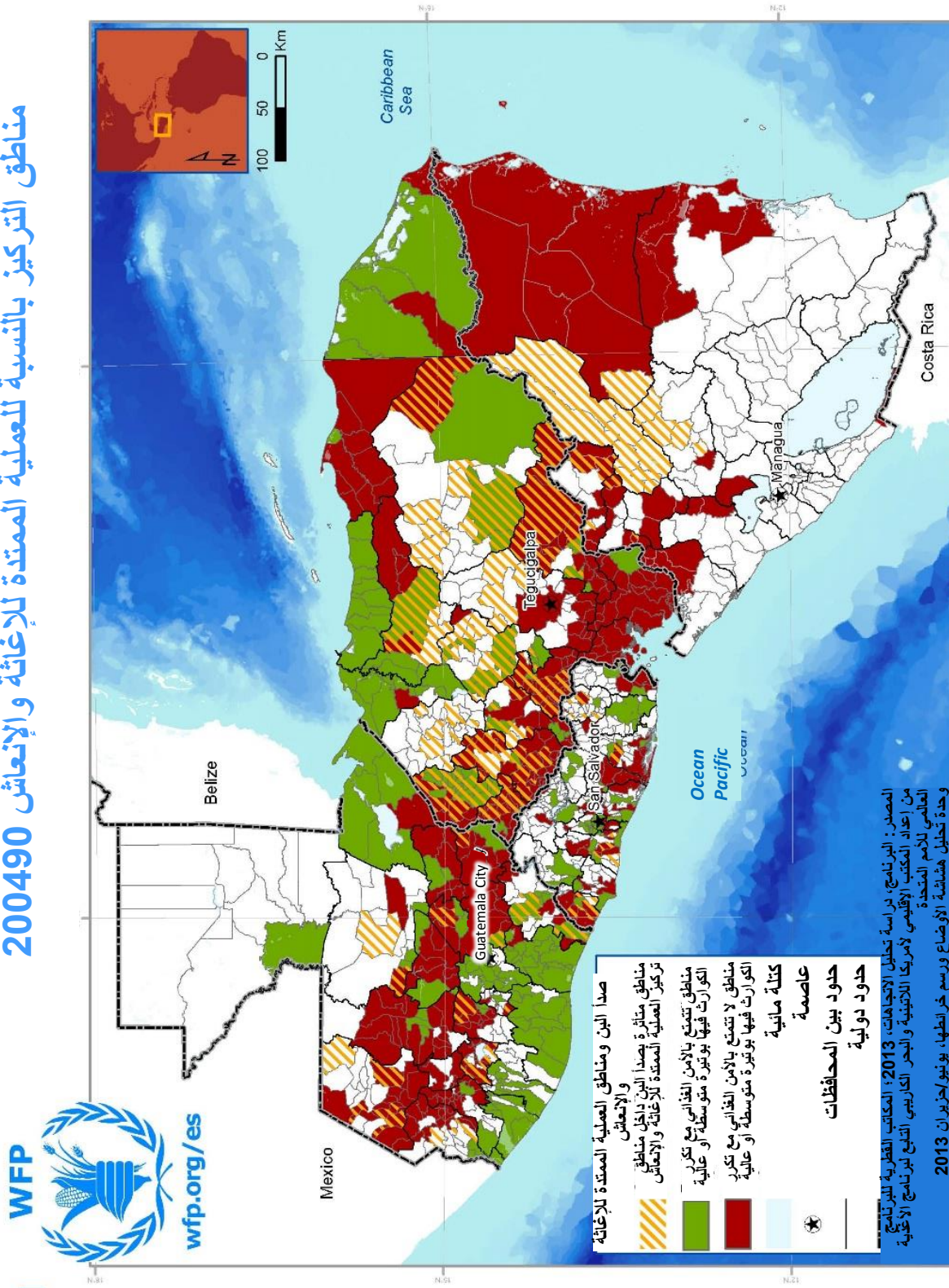
⁽¹⁾ سيوضع الإطار المنطقي في صورته النهائية عندما يوافق المجلس على إطار البرنامج للنتائج الاستراتيجية (2014-2017).

الملحق الثاني: الإطار المنطقي ⁽¹⁾		
النتائج	مؤشرات الأداء	المخاطر والافتراضات
		أسعار الغذاء المحلية والإقليمية ثابتة توافر الموظفين للتدريب ولتنفيذ طرائق التوزيع. قدرات الشركاء على التخزين والتوزيع كافية
النتائج 1-1 توزيع المواد الغذائية وغير الغذائية وتحويلات النقد والقسائم بكمية ونوعية كافية وفي الوقت المناسب على المستهدفين من الأسر والأفراد	<ul style="list-style-type: none"> ◀ عدد النساء والرجال والفتيات والفتيان الذين يتلقون المساعدة، بحسب النشاط، وطريقة التحويل، ومجموعة المستفيدين، وكنسبة مئوية مما هو مقرر ◀ كمية المساعدة الغذائية والنقد والقسائم الموزعة، بحسب النوع وكنسبة مئوية مما هو مقرر ◀ كمية المواد غير الغذائية الموزعة، بحسب النوع وكنسبة مئوية مما هو مقرر ◀ عدد المراكز الصحية والمدارس والجهات الأخرى التي تتلقى المساعدة 	
<p>الهدف الاستراتيجي 2: دعم أو استعادة الأمن الغذائي والتغذية عن طريق إنشاء سبل كسب العيش أو إعادة بنائها، خاصة في البيئات الهشة وفي أعقاب حالات الطوارئ</p> <p>الغاية 1 – دعم أو استعادة الأمن الغذائي والتغذية للسكان والمجتمعات المحلية، والمساهمة في تحقيق الاستقرار، والقدرة على الصمود، والاعتماد على الذات؛</p> <p>الغاية 2 – مساعدة الحكومات والمجتمعات المحلية على إنشاء سبل كسب العيش أو إعادة بنائها، والارتباط بالأسواق، وإدارة النظم الغذائية</p>		
الحصيلة 1-2 وصول الأسر المستهدفة إلى الاستهلاك الغذائي الكافي أو محافظتها عليه	<ul style="list-style-type: none"> ◀ مستوى الاستهلاك الغذائي الهدف: 80 في المائة من الأسر المستفيدة لديها على الأقل مستوى مقبول من الاستهلاك ◀ مؤشر استراتيجيات التصدي؛ استراتيجيات نفاذ الأصول الهدف: 80 في المائة من الأسر التي لا تنفذ استراتيجيات تستنفذ الأصول 	كما هو الحال بالنسبة للهدف الاستراتيجي 1

الملحق الثاني: الإطار المنطقي ⁽¹⁾		
المخاطر والافتراضات	مؤشرات الأداء	النتائج
	<p>مستوى الأصول المجتمعية</p> <p>الهدف: ارتفاع المستوى لدى 80 في المائة على الأقل من المجتمعات المحلية المستهدفة</p>	<p>الخصيلة 2-2</p> <p>تحسن إمكانية الوصول إلى الأصول والخدمات الأساسية بما في ذلك البنى التحتية للمجتمع المحلي والأسواق</p>
	<p>عدد النساء والرجال والفتيات والفتيان الذين يتلقون المساعدة، بحسب النشاط، وطريقة التحويل، ومجموعة المستفيدين، وكنسبة مئوية مما هو مقرر</p> <p>كمية المساعدة الغذائية والنقد والقوائم الموزعة بحسب النوع وكنسبة مئوية مما هو مقرر</p> <p>كمية المواد غير الغذائية الموزعة، بحسب النوع وكنسبة مئوية مما هو مقرر</p> <p>عدد المراكز الصحية والمدارس والجهات الأخرى التي تتلقى المساعدة</p>	<p>لنتائج 1-2</p> <p>توزيع المواد الغذائية وغير الغذائية وتحويلات النقد والقوائم بكمية ونوعية كافية وفي الوقت المناسب على الأسر والأفراد المستفيدين</p>
	<p>عدد الأصول المجتمعية التي أصلحتها أو حافظت عليها المجتمعات المحلية والأفراد المستهدفون، بحسب النوع ووحدة القياس</p>	<p>النتائج 2-2</p> <p>قيام الأسر والمجتمعات المحلية المستهدفة بإصلاح و/أو بناء سبل كسب العيش</p>

الملحق الثالث

مناطق التركيز بالنسبة للعملية الممتدة للإغاثة والإنعاش 200490



إن الإشارات المستخدمة وطريقة عرض المواد في هذا المنشور لا تعبر بأي حال من الأحوال عن موقف برنامج الأغذية العالمي بشأن القانوني أو حدود أو تخوم لأي بلد أو تراب أو مدينة أو منطقة أي كانت.