

المجلس التنفيذي

الدورة العادية الثانية

روما، 9-13/11/2015

## المشروعات الموافق عليها عن طريق المراسلة

البند 9 من جدول الأعمال

### الزيادات في ميزانيات العمليات الممتدة للإغاثة والإنعاش - ملاوي 200692

للعلم\*

الاستجابة للاحتياجات الإنسانية وتعزيز القدرة على الصمود			
التكاليف (بدولار الولايات المتحدة الأمريكية)			
الميزانية المنقحة	الزيادة	الميزانية الحالية	
139 777 214	39 439 291	100 337 923	الأغذية والتكاليف ذات الصلة
45 705 165	11 658 403	34 046 762	التحويلات القائمة على النقد والتكاليف ذات الصلة
346 000	346 000	-	تنمية القدرات وزيادتها
219 493 144	56 958 174	162 534 970	مجموع التكاليف التي يتحملها البرنامج



Distribution: GENERAL

WFP/EB.2/2015/9

19 October 2015

ORIGINAL: ENGLISH

\* وفقا لقرارات المجلس التنفيذي بشأن التسيير والإدارة التي اعتمدت في الدورة السنوية والدورة العادية الثالثة لعام 2000، فإن الموضوعات المقدمة للمجلس للعلم والإحاطة ينبغي عدم مناقشتها إلا إذا طلب أحد أعضاء المجلس ذلك تحديدا قبل بداية الدورة ووافق رئيس المجلس على الطلب على أساس أن المناقشة تتفق مع الاستخدام السليم لوقت المجلس.

## مذكرة للمجلس التنفيذي

هذه الوثيقة مقدمة للمجلس التنفيذي للعلم.

تدعو الأمانة أعضاء المجلس التنفيذي الذين قد تكون لديهم أسئلة فنية تتعلق بمحتوى هذه الوثيقة إلى الاتصال بالموظفين المذكورين أدناه، ويفضل أن يتم ذلك قبل ابتداء دورة المجلس بفترة كافية.

السيدة C. Ushiyama

المدير القطري

البريد الإلكتروني: [coco.ushiyama@wfp.org](mailto:coco.ushiyama@wfp.org)

السيد C. Nikoi

المدير الإقليمي

الجنوب الأفريقي

البريد الإلكتروني: [chris.nikoi@wfp.org](mailto:chris.nikoi@wfp.org)

## طبيعة الزيادة

- 1- تسببت الأمطار غير المنتظمة والفيضانات في 2015/2014 في فشل المحاصيل، ونقص الإنتاج الغذائي، ومجيء موسم أعجف مبكر. وتقدر لجنة تقييم هشاشة الأوضاع في ملاوي أن 2.8 مليون شخص سيحتاجون إلى مساعدة غذائية طارئة بين أكتوبر/تشرين الأول 2015 ومارس/آذار 2016، وهو ما يعادل ثلاثة أمثال متوسط السنوات الخمس السابقة ويزيد بكثير عما كان متوقعا في العملية الممتدة للإغاثة والإنعاش 200692.
- 2- ويمكن هذا التنقيح الرابع للميزانية البرنامج من تلبية الاحتياجات الغذائية المباشرة لحوالي 2.4 مليون مستفيد يعاني من انعدام الأمن الغذائي خلال الموسم الأعجف في 2016/2015، وهو ما يرفع مجموع المستفيدين الذين تستهدفهم العملية إلى 2.8 مليون.

## مبررات زيادة الميزانية

### موجز أنشطة المشروع القائمة

- 3- تستهدف العملية الممتدة للإغاثة والإنعاش 200692 (2014-2017) 1.7 مليون مستفيد عن طريق:
  - ◀ مساعدة غذائية ونقدية إغاثية للسكان الذين يعانون من انعدام الأمن الغذائي خلال الموسم الأعجف؛
  - ◀ تقديم الدعم لاستعادة سبل العيش وتعزيز صمود الأسر والمجتمع المحلي؛
  - ◀ مساعدة تغذوية للوقاية من سوء التغذية الحاد ونقص المغذيات الدقيقة في الأيام الألف الأولى من حياة الطفل بعد الحمل.
- 4- وتسهم العملية في الأهداف الاستراتيجية 1، و2، و3، وتحدي القضاء على الجوع والهدف 2 للتنمية المستدامة.

## استنتاجات وتوصيات إعادة التقييم

- 5- يتسم الأمن الغذائي بالهشاشة. والقطاع الزراعي في ملاوي الذي يمثل 30 في المائة من إجمالي الناتج المحلي و80 في المائة من القوى العاملة يخضع لقيود نتيجة للري المحدود، وارتفاع أسعار المدخلات، وتدهور الأراضي. ويهدد الفقر وفرص كسب الرزق المحدودة والتضخم المرتفع فرص الوصول إلى الغذاء.
- 6- ويسهم سوء التنوع الغذائي، وارتفاع عبء المرض، وعدم كفاية النظافة، وانعدام المساواة بين الجنسين في نقص التغذية. فلا يستهلك الحد الأدنى المقبول من الغذاء إلا 15 في المائة من الأطفال دون الخامسة، ولا يتلقى إلا 27 في المائة الحد الأدنى من تنوع الغذاء.<sup>(1)</sup> وتبلغ نسبة المصابين بالتقرم 42 في المائة، وهناك 13 في المائة يعانون من نقص الوزن، و63 في المائة مصابون بالأنيميا.<sup>(2)</sup>

(1) مكتب الإحصاء الوطني، 2015.

(2) مكتب الإحصاء الوطني، 2011.

- 7- وتتعرض النساء بصفة خاصة لانعدام الأمن الغذائي ونقص التغذية نتيجة للفقر، وصعوبة الوصول إلى الأراضي، وفرص الكسب المحدودة.
- 8- وفي يناير/كانون الثاني 2015 تضرر 1.1 مليون شخص نظرا لأن المساكن والبنى التحتية والأراضي الزراعية غمرها الفيضان؛ وأدى ذلك، بالإضافة إلى تأخر الأمطار ونوبات الجفاف الممتدة، إلى فشل المحاصيل على نطاق واسع.
- 9- ومن المقدر أن يقل إنتاج الذرة بنسبة 30 في المائة عن السنة السابقة،<sup>(3)</sup> وقد ارتفعت أسعار الأغذية: ففي أغسطس/آب 2015 كان سعر الذرة ضعف المتوسط لخمس سنوات. ومن المتوقع أن يزيد التضخم نظرا لتقدم الموسم الأعرج واضمحلال الإمدادات الغذائية.
- 10- وتبين من التقييم السنوي الذي تجريه لجنة تقييم هشاشة الأوضاع في ملاوي أن 2.8 مليون شخص – أي 17 في المائة من السكان – سيحتاجون إلى مساعدة غذائية طارئة خلال الموسم الأعرج الحالي؛<sup>(4)</sup> والنساء والأطفال والمرضى المزمنون والمسنون هم أكبر مصدر للقلق. ومن المتوقع أن يظهر تقييم سيجري في أكتوبر/تشرين الأول-نوفمبر/تشرين الثاني 2015 وجود زيادة في الاحتياجات بنسبة 10 في المائة، وذلك نظرا لارتفاع معدل التضخم واضمحلال القدرات على التصدي.
- 11- ومن المتوقع أن يؤثر نقص التغذية على عدد أكبر من الأشخاص، ولا سيما النساء والأطفال. ولا يدل المعدل الحالي لسوء التغذية الحاد العام – 4 في المائة – على وجود حالة طوارئ، ولكنه قد يرتفع نتيجة لعوامل تزيد الأمر سوءا مثل حدة انعدام الأمن الغذائي وارتفاع عبء المرض.<sup>(5)</sup> وقد زاد عدد من استقبلتهم المراكز الصحية بسبب سوء التغذية الحاد الشديد والمعتدل، ويبلغ متوسط معدل الوفيات في وحدات إعادة التأهيل التغذوي 10 في المائة بعد 24 ساعة.<sup>(6)</sup> والأشخاص المصابون بفيروس نقص المناعة البشرية وبالسل معرضون بصفة خاصة للخطر.
- 12- وتبين من تقييم للأسواق أجرته في يونيو/حزيران 2015 لجنة تقييم هشاشة الأوضاع في ملاوي أن تزايد الطلب، وتناقص الإمدادات، وارتفاع أسعار الأغذية يؤثر على أغلبية الأسواق. وتعد الظروف السائدة في بعض الأسواق التي يسهل الوصول إليها، وتوجد فيها أسعار ثابتة وعدد كبير من التجار الذين لديهم قدرات كافية على التخزين، مواتية للبرمجة القائمة على النقد.
- 13- والحكومة بسبيلها إلى الشروع في خطتها الوطنية للاستجابة لانعدام الأمن الغذائي. ويشترك البرنامج في قيادة مجموعة الأمن الغذائي، ويقود مجموعة اللوجستيات، ويشترك في مجموعات التغذية، والتعليم، والحماية.

## الغرض من زيادة الميزانية

- 14- من المتوقع أن تزيد الاحتياجات الإغائية خلال الموسم الأعرج في 2015/2016 عن الاحتياجات المتوقعة في البداية. وبناء على ذلك سيتوسع البرنامج في استجابته لكي يساعد 2.4 مليون مستفيد، أي ما يزيد على ضعف الخطة الأصلية. وستساعد المنظمات غير الحكومية ما مجموعه 400 000 نسمة.

<sup>(3)</sup> وزارة الزراعة والري وتنمية المياه.

<sup>(4)</sup> بدأ الموسم الأعرج لفترة 2015-2016 في وقت مبكر مقارنة بموسم 2014-2015.

<sup>(5)</sup> من المتوقع أن تظهر في سبتمبر/أيلول نتائج استقصاء تغذوي أجرته منظمة الأمم المتحدة للطفولة في يونيو/حزيران 2015، وسيتلو ذلك استقصاء ثان في نوفمبر/تشرين الثاني 2015.

<sup>(6)</sup> وزارة الصحة، إدارة المجتمع المحلي لبيانات الرصد الصادرة عن برنامج سوء التغذية الحاد، 2015.

- 15- وبناء على توصيات تقييم الأسواق الذي أجرته لجنة تقييم هشاشة الأوضاع في ملاوي، فسينتقى 80 في المائة من المستفيدين من البرنامج حصصاً غذائية، وسيتلقى 431 000 تحويلات قائمة على النقد. وقد أثبت تحليل أوميغا الفعالية التكاليفية لهذا الإجراء الأخير.<sup>(7)</sup>
- 16- وسيوسع البرنامج نطاق استجابته للوصول إلى أقصى عدد من المستفيدين، وهو 2.4 مليون، فيما بين يناير/كانون الثاني ومارس/آذار 2016، حيث ستبلغ الاحتياجات أعلى مستوى لها. ويسري هذا التفتيح للميزانية اعتباراً من نوفمبر/تشرين الثاني 2015 حيث من المتوقع عندئذ حدوث أول زيادة كبيرة للاحتياجات الشهرية الفعلية عن الاحتياجات المتوقعة في هذه العملية الممتدة للإغاثة والإنعاش.
- 17- وسيستخدم البرنامج نفس الأنشطة، وطرائق التحويل، والحصص الغذائية المقررة في العملية الممتدة للإغاثة والإنعاش 200692.
- 18- وتستفيد الأسر التي تتعرض لانعدام الأمن الغذائي الحاد من التوزيع العام للأغذية. وستشجع عند الإمكان المشاركة في أنشطة بناء القدرة على الصمود<sup>(8)</sup> التي ينفذها الشركاء وفقاً لقواعد عمل "هينة" وفي اتصالات تغيير السلوك؛ وستراعى جوانب الضعف المتباينة بين الجذسين في تصميم وتنفيذ الأنشطة السابقة. وتركز اتصالات تغيير السلوك على الرسائل التغذوية وتشرك الرجال للتأكد من اشتراكهم في تحمل مسؤوليات الرعاية.
- 19- وسيوفر البرنامج تحويلات قائمة على النقد للأسر المستهدفة التي تعاني من انعدام الأمن الغذائي عندما تكون ظروف الأسواق مناسبة، وستستخدم في ذلك الأموال المحوَّلة عن طريق الهواتف النقالة أو الحسابات المصرفية. وسيجري اختيار آليات التسليم بناء على تقييم لتغطية شبكة الهواتف النقالة.
- 20- وتوفر أغذية تغذوية خاصة لمدة ثلاثة أو ستة أشهر للحوامل والمرضعات والأطفال الذين تتراوح أعمارهم بين 6 أشهر و23 شهراً في الأسر المستفيدة من التوزيع العام للأغذية، وذلك للوقاية من سوء التغذية الحاد ونقص المغذيات الدقيقة.
- 21- وفي إطار نظام البرنامج للعمليات النقدية تتلقى الحوامل والمرضعات والأطفال الذين تتراوح أعمارهم بين 6 أشهر و23 شهراً في الأسر التي تستلم تحويلات قائمة على النقد، قسائم إلكترونية لمبادلتها بمستحضر SuperCereal. ومن شأن تقييم لتجار التجزئة أن يساعد على صقل الاستهداف الجغرافي.<sup>(9)</sup>
- 22- وسيقدم البرنامج مساعدة في أكثر المناطق معاناة لانعدام الأمن الغذائي في 24 مقاطعة حددتها لجنة تقييم هشاشة الأوضاع في ملاوي. وستستهدف الأسر التي تعاني بشدة من انعدام الأمن الغذائي بناء على معايير متفق عليها في البرنامج المشترك للمساعدة الغذائية في حالات الطوارئ. وستعطي الأولوية للأسر المشردة التي يوجد فيها أفراد مصابون بأمراض مزمنة والأسر التي ترأسها نساء أو أشخاص مسنون.

(7) تقييم أداة أوميغا المؤسسية الكفاءة التكاليفية والفعالية التكاليفية لعمليات البرنامج العينية والنقدية وعمليات القسائم.

(8) تشمل الأنشطة الحدائق، ومخططات الائتمان المجتمعية، وبناء المواقف المقتصدة في استهلاك الوقود.

(9) مستحضر SuperCereal الذي يفي بمواصفات البرنامج يتوافر عادة في الأسواق المحلية.

الجدول 1: المستفيدون بحسب الأنشطة										
المنقحة			الزيادة			الحالية			فئة المستفيدين	النشاط/المكون
المجموع	الفتيات/النساء	الفتيان/الرجال	المجموع	الفتيات/النساء	الرجال/الفتيان	المجموع	الفتيات/النساء	الفتيان/الرجال		
<b>الإغاثة</b>										
2 136 649	1 089 691	1 046 958	877 649	447 601	430 048	1 259 000	642 099	616 901	الجميع	التوزيع العام للأغذية:
128 199	65 381	62 817	52 659	26 856	25 803	75 540	38 525	37 015	الأطفال الذين تتراوح أعمارهم بين 6 أشهر و23 شهرا*	الأغذية
192 298	192 298	-	78 988	78 988	-	113 310	113 310	-	الحوامل والمرضعات**	
594 351	303 119	291 232	228 351	116 459	111 892	366 000	186 660	179 340	الجميع	التوزيع العام للأغذية:
35 661	18 187	17 474	13 701	6 987	6 714	21 960	11 200	10 760	الأطفال الذين تتراوح أعمارهم بين 6 أشهر و23 شهرا***	التحويلات القائمة على النقد
53 492	53 492	-	20 552	20 552	-	32 940	32 940	-	الحوامل والمرضعات***	
2 731 000			1 106 000			1 625 000				المجموع الفرعي
<b>الإنعاش</b>										
21 000	10 710	10 290	-	-	-	21 000	10 710	10 290		أصول المساعدة الغذائية
54 000	27 540	26 460	-	-	-	54 000	27 540	26 460		النقد مقابل إنشاء الأصول
75 000						75 000				المجموع الفرعي
2 806 000	1 431 060	1 374 940	1 106 000	564 060	541 940	1 700 000	867 009	832 991		المجموع



\* الأطفال الذين تتراوح أعمارهم بين 6 أشهر و23 شهرا في أسر تتلقى مساعدة في إطار التوزيع العام للأغذية يتلقون مستحضر SuperCereal Plus  
 \*\* الحوامل والمرضعات في أسر تتلقى مساعدة في إطار التوزيع العام للأغذية يتلقين مستحضر SuperCereal.  
 \*\*\* بعض الأطفال الذين تتراوح أعمارهم بين 6 أشهر و23 شهرا والحوامل والمرضعات في أسر تتلقى مساعدة في إطار التوزيع العام للأغذية/التحويلات القائمة على النقد، يتلقون قسيمة لشراء مستحضر SuperCereal إذا كان متوافرا.

\*\*\* يقدر عدد المستفيدين الجدد على أساس: (1) عدد المستفيدين المقررين في مواقع مستهدفة لأول مرة؛ و(2) افتراض مفاده أن 21 في المائة من المستفيدين الإضافيين خلال الموسم الأعرج 2016/2015 يتكرر ذكرهم.

- 23- وتتألف الحصص الأسرية في إطار التوزيع العام للأغذية من الذرة والبقول والزيت النباتي المقوى، وتوفر 1 362 سعرة حرارية/شخص/يوم. ومن المتوقع أن يتمكن المستفيدون من الحصول على الغذاء من مصادر أخرى لتكملة السلة الغذائية المقدمة من البرنامج؛ وتتلقى الحوامل والمرضعات بالإضافة إلى ذلك حصصاً شهرية من مستحضر SuperCereal، ويتلقى الأطفال الذين تتراوح أعمارهم بين 6 أشهر و23 شهراً مستحضر SuperCereal Plus.
- 24- وفي المناطق التي يوصى فيها باستخدام التحويلات القائمة على النقد يوفر تحويل شهري يعادل الحصص المقدمة في إطار التوزيع العام للأغذية، ويقدر بمبلغ 40 دولاراً أمريكياً لكل أسرة<sup>(10)</sup> وتستند قيمة القسيمة المقدمة للحوامل والمرضعات والأطفال في الأسر التي تتلقى تحويلات قائمة على النقد إلى الأسعار المحلية لمستحضر SuperCereal<sup>(11)</sup>. وقد تُعدل قيم التحويلات تمثيلاً مع تغيرات الأسعار التي يرصدها البرنامج.
- 25- وتصدر بطاقات الحصص الأسرية بأسماء النساء وذلك لزيادة احتمال وصول المساعدة الغذائية إلى أضعف الأشخاص. ويجمع البرنامج وشركاؤه بيانات مصنفة بحسب نوع الجنس للتأكد من أن 50 في المائة على الأقل من أعضاء اللجان الغذائية هم من النساء.
- 26- وتُقام نقاط التوزيع، كلما كان ذلك ممكناً، في نطاق 5 كيلومترات من مواقع المستفيدين، وذلك طبقاً لسياسات الحماية ونبذ الأذى. ويتوافر لدى البرنامج ومنظمة للأمم المتحدة للطفولة آليات للردود والتعليقات طبقاً لنهج المساءلة بشأن الالتزامات إزاء السكان المتأثرين. وتعمل لجان إدارة الأغذية مع لجان الحماية المدنية القروية من أجل إدارة الشكاوى، ويدعمها في ذلك البرنامج وشركاؤه.
- 27- وبالنظر إلى أن البرنامج يوسع نطاق استجابته بحيث تشمل مواقع جديدة، فستزداد القدرات على الرصد والتقييم.
- 28- وسيكون هناك بعض التقاطع الجغرافي بين العملية الممتدة للإغاثة والإنعاش 200692 والبرنامج القطري 200287 الذي يعالج سوء التغذية الحاد المعتدل، ويوفر وجبات مدرسية، ويدعم القدرات المحلية على الحد من خطر الكوارث. ومن المتوقع أن يؤدي المكون الخاص بالوقاية من سوء التغذية الحاد في العملية الممتدة للإغاثة والإنعاش 200692 إلى خفض عدد حالات سوء التغذية الحاد المعتدل التي تتطلب العلاج، وستؤدي المساعدة الغذائية المقدمة خلال الموسم الأعرج إلى تثبيط التسرب من برنامج التغذية المدرسية. ولن يكون هناك تداخل مع العملية الممتدة للإغاثة والإنعاش 200460 التي توفر مساعدة غذائية للاجئين في المخيمات.

## المتطلبات الغذائية

- 29- تعهدت الحكومة بتوفير 26 500 طن من الذرة من الاحتياطي الاستراتيجي من الحبوب لديها لدعم استجابة البرنامج؛ وقد أسهمت خلال السنوات الثلاث الأخيرة بـ 100 000 طن من الذرة من أجل البرنامج. وستُستَترى متطلبات إضافية من الذرة والبقول ومستحضر SuperCereal من خلال المرفق العالمي لإدارة السلع. وستُستَترى الزيت النباتي المقوى ومستحضر SuperCereal Plus في الأسواق الدولية.

(10) بناء على الأسعار المحلية وسعر الصرف المعتمد في الأمم المتحدة، مع وجود هامش بنسبة 5 في المائة تحسباً للتضخم.

(11) يوصى باستخدام مستحضر SuperCereal Plus في حالة الأطفال الذين تتراوح أعمارهم بين 6 أشهر و23 شهراً، ولكنه غير متوافر في الأسواق؛ ولا يوصى بالجمع بين التحويلات القائمة على النقد وهذا المستحضر لأسباب تتعلق بالفعالية التكاليفية؛ وبناء على ذلك ستتلقى الحوامل والمرضعات والأطفال الذين تتراوح أعمارهم بين 6 أشهر و23 شهراً قسائم للحصول على مستحضر SuperCereal.





## الملحق الأول - ألف

تصنيف تكاليف المشروع			
القيمة (بالدولارات الأمريكية)	القيمة (بالدولارات الأمريكية)	الكمية (بالطن)	
			الأغذية
	10 341 708	43 451	الحبوب
	5 798 361	8 693	البقول
	1 843 523	1 599	الزيوت والدهون
	3 282 430	4 410	الأغذية المخلوطة والممزوجة
	<b>21 266 022</b>	<b>58 153</b>	مجموع الأغذية
	3 530 301		النقل الخارجي
	10 044 217		النقل البري، والتخزين، والمناولة
	4 598 750		تكاليف التشغيل المباشرة الأخرى - الأغذية
<b>39 439 291</b>	<b>39 439 291</b>		الأغذية والتكاليف المتصلة بذلك <sup>(1)</sup>
	9 715 334		التحويلات القائمة على النقد
	1 943 069		التحويلات القائمة على النقد والتكاليف المتصلة بذلك
<b>11 658 403</b>	<b>11 658 403</b>		تكاليف النقد والقسانم وما يتصل بذلك
<b>346 000</b>	<b>346 000</b>		تنمية القدرات وزيادتها
51 443 693			تكاليف التشغيل المباشرة
1 788 245			تكاليف الدعم المباشرة (انظر الملحق الأول-جاء) <sup>(2)</sup>
<b>53 231 938</b>			مجموع تكاليف المشروع المباشرة
3 726 236			تكاليف المشروع غير المباشرة (7 في المائة) <sup>(3)</sup>
<b>56 958 174</b>			مجموع التكاليف التي يتحملها البرنامج

(1) هذه سلة غذائية افتراضية من أجل الميزانية والموافقة. وقد تتغير المحتويات.

(2) يجوز للمجلس التنفيذي أن يغير معدل تكاليف الدعم غير المباشرة أثناء فترة المشروع.

(3) قد يعدل المجلس معدل تكاليف الدعم غير المباشرة أثناء تنفيذ المشروع.

## الملحق الأول – باء

متطلبات الدعم المباشرة (بالدولارات الأمريكية)	
	الموظفون وما يتصل بهم
193 740	الموظفون الفنيون
999 467	موظفو الخدمة العامة
<b>1 193 207</b>	<b>المجموع الفرعي</b>
<b>80 338</b>	<b>التكاليف المتكررة وغيرها</b>
<b>30 000</b>	<b>المعدات الرأسمالية</b>
<b>484 700</b>	<b>السفر والنقل</b>
<b>1 788 245</b>	<b>مجموع تكاليف الدعم المباشرة</b>

الملحق الثاني: الإطار المنطقي		
الافتراضات	مؤشرات الأداء	النتائج
		<b>المؤشرات الشاملة</b>
		<b>الاعتبارات الجنسانية</b> تحسين المساواة بين الجنسين وتمكين المرأة
	نسبة عضوات لجان إدارة المشروعات والمدربات على طرائق توزيع الأغذية أو النقد أو القسائم نسبة النساء المستفيدات اللاتي يشغلن مناصب قيادية في لجان إدارة المشروعات نسبة الأسر التي يتخذ فيها الرجال القرارات بشأن استخدام النقد أو القسائم أو الأغذية نسبة الأسر التي تتخذ فيها النساء القرارات بشأن استخدام النقد أو القسائم أو الأغذية نسبة الأسر التي يتخذ فيها كل من النساء والرجال معا القرارات بشأن استخدام النقد أو القسائم أو الأغذية	
	نسبة أنشطة المشروع المنفذة بمشاركة من شركاء تكميليين عدد المنظمات الشريكة التي تقدم مدخلات وخدمات تكميلية قيمة الأموال التكميلية التي يقدمها الشركاء إلى المشروع (بما فيها المنظمات غير الحكومية، والمجتمع المدني، ومنظمات القطاع الخاص، والمؤسسات المالية الدولية، والمصارف الإنمائية الإقليمية)	<b>الشراكة</b> تنسيق تدخلات المساعدة الغذائية وتكوين الشراكات والحفاظ عليها
	نسبة النساء المستفيدات من المساعدة اللاتي لا يتعرضن لمشاكل تمس سلامتهن أثناء سفرهن من وإلى برامج البرنامج و/أو داخل مواقعها نسبة النساء المستفيدات من المساعدة اللاتي يتلقين معلومات عن البرنامج (الأشخاص المدرجون في البرنامج، وما سيحصلون عليه، والجهات التي يمكنهم تقديم شكاواهم إليها) نسبة الرجال المستفيدين من المساعدة الذين لا يتعرضون لمشاكل تمس سلامتهم أثناء سفرهم من وإلى برامج البرنامج و/أو داخل مواقعها نسبة الرجال المستفيدين من المساعدة الذين يتلقون معلومات عن البرنامج (الأشخاص المدرجون في البرنامج، وما سيحصلون عليه، والجهات التي يمكنهم تقديم شكاواهم إليها) نسبة الأشخاص المستفيدين من المساعدة الذين يتلقون معلومات عن البرنامج (الأشخاص المدرجون في البرنامج، وما سيحصلون عليه، والجهات التي يمكنهم تقديم شكاواهم إليها)	<b>الحماية والمساءلة أمام السكان المتضررين</b> تقديم مساعدات البرنامج واستخدامها في ظروف مأمونة ومسؤولة وكريمة

الملحق الثاني: الإطار المنطقي		
الافتراضات	مؤشرات الأداء	النتائج
	نسبة الأشخاص المستفيدين من المساعدة الذين لا يتعرضون لمشاكل تمس سلامتهم أثناء سفرهم من وإلى برامج البرنامج و/أو داخل مواقعها	
<b>الهدف الاستراتيجي 1: إنقاذ الأرواح وحماية سبل كسب العيش في حالات الطوارئ</b>		
الجهات المانحة تستجيب للمتطلبات بموارد كافية. خط إمدادات الأغذية كاف وموثوق. المستفيدون يستخدمون النقد المدخر من المساعدة الغذائية لشراء أغذية تكميلية. ثبات أسعار الأغذية والوقود. توجد قدرات تنفيذية وافية لدى الشركاء من المنظمات غير الحكومية وشركات النقل.	درجة الاستهلاك الغذائي: نسبة الأسر (التي ترأسها امرأة) والتي لديها درجة الاستهلاك الغذائي الضعيف درجة التنوع الغذائي (الأسر التي يرأسها رجل) درجة التنوع الغذائي (الأسر التي ترأسها امرأة) درجة التنوع الغذائي مؤشر استراتيجية التصدي (الغذاء): (متوسط) درجة الاستهلاك الغذائي: نسبة الأسر (التي يرأسها رجل) والتي لديها درجة الاستهلاك الغذائي الضعيف درجة الاستهلاك الغذائي: نسبة الأسر التي لديها درجة الاستهلاك الغذائي الضعيف	<b>الحصيلة 1-1</b> استقرار أو تحسن معدل استهلاك الأغذية خلال فترة تقديم المساعدة إلى الأسر المستهدفة و/أو الأفراد المستهدفين سينفذ نشاط للتوزيع العام للأغذية/النقد على نطاق البلد بناء على نتائج وتوصيات لجنة تقييم هشاشة الأوضاع في ملاوي.
السكان المستهدفون يشاركون في تحديد أنشطة المشروعات والتخطيط لها وتنفيذها وصيانتها. لا توجد انقطاعات في خط الإمدادات وخطط التخزين المسبق تنفذ. وضع الشركاء والمجتمعات المحلية خططاً مشتركة لإنشاء الأصول.	كمية المساعدة الغذائية الموزعة، حسب النوع، كنسبة مئوية من المقرر عدد النساء والرجال والأولاد والبنات الذين يحصلون على مساعدة، حسب النشاط، وفئات المستفيدين، والجنس، والأغذية، والمواد غير الغذائية، وتحويلات النقد والقوائم، كنسبة مئوية من المقرر مجموع تحويلات النقد لصالح المستفيدين المستهدفين، حسب الجنس، وفئات المستفيدين، كنسبة مئوية من المقرر	<b>النتائج 1-1</b> توزيع الأغذية والمنتجات التغذوية والمواد غير الغذائية وتحويلات النقد والقوائم بالكمية الكافية والنوعية المناسبة وفي الوقت المناسب على المستفيدين المستهدفين سينفذ نشاط للتوزيع العام للأغذية/النقد على نطاق البلد بناء على نتائج وتوصيات لجنة تقييم هشاشة الأوضاع في ملاوي.
التزام المجتمعات المحلية بحضور دورات المشورة التغذوية وبعتماد الممارسات امتلاك الشركاء القدرة على تنفيذ البرنامج	نسبة المستفيدين من النساء/الرجال الذين تصلهم رسائل تغذوية بدعم من البرنامج مقابل النسبة المقررة نسبة النساء/الرجال الذين يحصلون على إرشاد تغذوي بدعم من البرنامج مقابل النسبة المقررة	<b>النتائج 2-1</b> فعالية تنفيذ نظام بث الرسائل وتقديم الإرشاد بشأن الأغذية المغذية المتخصصة وممارسات تغذية الرضع وصغار الأطفال

الملحق الثاني: الإطار المنطقي		
الافتراضات	مؤشرات الأداء	النتائج
الهدف الاستراتيجي 2: دعم أو استعادة الأمن الغذائي والتغذية عن طريق إنشاء سبل كسب العيش أو إعادة بنائها، خاصة في البيئات الهشة وفي أعقاب حالات الطوارئ		
<p>الجهات المانحة تستجيب للمتطلبات بموارد كافية.</p> <p>خط إمدادات الأغذية كاف وموثوق.</p> <p>المستفيدون يستخدمون النقد المدخر من المساعدة الغذائية لشراء أغذية تكميلية.</p> <p>ثبات أسعار الأغذية والوقود.</p> <p>توجد قدرات تنفيذية وأفية لدى الشركاء من المنظمات غير الحكومية وشركات النقل.</p>	<p>درجة التنوع الغذائي</p> <p>درجة التنوع الغذائي (الأسر التي ترأسها امرأة)</p> <p>درجة التنوع الغذائي (الأسر التي يرأسها رجل)</p> <p>درجة الاستهلاك الغذائي: نسبة الأسر التي لديها درجة الاستهلاك الغذائي الحدي</p> <p>درجة الاستهلاك الغذائي: نسبة الأسر (التي ترأسها امرأة) والتي لديها درجة الاستهلاك الغذائي الحدي</p> <p>درجة الاستهلاك الغذائي: نسبة الأسر (التي يرأسها رجل) والتي لديها درجة الاستهلاك الغذائي الحدي</p> <p>درجة الاستهلاك الغذائي: نسبة الأسر التي لديها درجة الاستهلاك الغذائي الضعيف</p> <p>درجة الاستهلاك الغذائي: نسبة الأسر (التي ترأسها امرأة) والتي لديها درجة الاستهلاك الغذائي الضعيف</p> <p>درجة الاستهلاك الغذائي: نسبة الأسر (التي يرأسها رجل) والتي لديها درجة الاستهلاك الغذائي الضعيف</p>	<p><b>الحصيلة 1-2</b></p> <p>تحقيق مستويات كافية من الاستهلاك الغذائي أو الحفاظ عليها بين الأسر المستهدفة خلال فترة تقديم المساعدة</p> <p>سينفذ نشاط المساعدة الغذائية مقابل الأصول في 6 مقاطعات</p>
المجتمعات المحلية ملتزمة بأنشطة المشروع	عدد الأصول التي أنشأتها الأسر والمجتمعات المحلية أو استعادتها أو صانتها، بحسب النوع ووحدة القياس	<p><b>الحصيلة 2-2</b></p> <p>تحسين سبل الوصول إلى الأصول و/أو الخدمات الأساسية، بما فيها البنية الأساسية المجتمعية والسوقية</p> <p>سينفذ نشاط المساعدة الغذائية مقابل الأصول في 6 مقاطعات</p>
الأسر المستهدفة تنفذ الرسائل التغذوية	نسبة الأطفال الذين يستهلكون الحد الأدنى من الغذاء المقبول	<p><b>الحصيلة 3-2</b></p> <p>استقرار أو انخفاض نقص التغذية، بما في ذلك نقص المغذيات الدقيقة بين الأطفال الذين تتراوح أعمارهم بين 6 أشهر و59 شهراً، والحوامل والمرضعات، والأطفال في سن المدرسة</p>

الملحق الثاني: الإطار المنطقي		
الافتراضات	مؤشرات الأداء	النتائج
السكان المستهدفون يشاركون في تحديد أنشطة المشروع والتخطيط لها وتنفيذها وصيانتها. لا توجد انقطاعات في خط الإمدادات وخطط التخزين المسبق تنفذ. وضع الشركاء والمجتمعات المحلية خططا مشتركة لإنشاء الأصول	مجموع تحويلات النقد لصالح المستفيدين المستفيدين، حسب الجنس، وفئات المستفيدين، كنسبة مئوية من المقرر كمية المساعدة الغذائية الموزعة، حسب النوع، كنسبة مئوية من المقرر كمية المواد غير الغذائية الموزعة، حسب النوع، كنسبة مئوية من المقرر مجموع قيمة القسائم الموزعة على المستفيدين المستفيدين (معيّرا عنها بكمية الأغذية/النقود) حسب الجنس، وفئات المستفيدين، كنسبة مئوية من المقرر عدد النساء والرجال والأولاد والبنات الذين يحصلون على مساعدة، حسب النشاط، وفئات المستفيدين، والجنس، والأغذية، والمواد غير الغذائية، وتحويلات النقد والقسائم، كنسبة مئوية من المقرر	<b>النتائج 1-2</b> توزيع الأغذية والمنتجات التغذوية والمواد غير الغذائية وتحويلات النقد والقسائم بالكمية الكافية والنوعية المناسبة وفي الوقت المناسب على المستفيدين المستفيدين سينفذ نشاط المساعدة الغذائية مقابل الأصول في 6 مقاطعات
توافر الأدوات في الوقت المناسب لدعم أنشطة إنشاء الأصول مشاركة المجتمعات المحلية في صيانة الأصول المنشأة توافر المدربين المؤهلين	عدد الأصول المجتمعية التي يتم بناؤها أو إصلاحها أو صيانتها من جانب الأسر والمجتمعات المحلية المستهدفة، حسب النوع، ووحدة القياس	<b>النتائج 2-2</b> الأصول المجتمعية أو المعيشية التي يتم بناؤها أو إصلاحها أو صيانتها من جانب الأسر والمجتمعات المحلية سينفذ نشاط المساعدة الغذائية مقابل الأصول في 6 مقاطعات
التزام المجتمعات المحلية بحضور دورات المشورة التغذوية وباعتماد ممارسات جديدة امتلاك الشركاء القدرة على تنفيذ البرنامج	نسبة النساء/الرجال الذين يحصلون على إرشاد تغذوي بدعم من البرنامج مقابل النسبة المقررة نسبة المستفيدين من النساء/الرجال الذين تصلهم رسائل تغذوية بدعم من البرنامج مقابل النسبة المقررة نسبة مقدمي الرعاية المستفيدين (الذكور والإناث) الذين تصلهم 3 رسائل رئيسية من خلال نظام الرسائل والإرشاد الذي يدعمه البرنامج	<b>النتائج 3-2</b> فعالية تنفيذ نظام بث الرسائل وتقديم الإرشاد بشأن الأغذية المغذية المتخصصة وممارسات تغذية الرضع وصغار الأطفال
<b>الهدف الاستراتيجي 3: الحد من المخاطر وتمكين السكان والمجتمعات المحلية والبلدان من تلبية احتياجاتهم الغذائية والتغذوية</b>		
الحكومة ملتزمة ببرمجة سبل العيش الموسمية والتخطيط التشاركي المجتمعي.	درجة الاستهلاك الغذائي: نسبة الأسر (التي يرأسها رجل) والتي لديها درجة الاستهلاك الغذائي الضعيف درجة التنوع الغذائي (الأسر التي ترأسها امرأة)	<b>الحصيلة 3-3</b>

الملحق الثاني: الإطار المنطقي		
الافتراضات	مؤشرات الأداء	النتائج
المجتمعات المحلية تشارك في انتقاء الأنشطة والمواقع.	درجة الاستهلاك الغذائي: نسبة الأسر (التي يرأسها رجل) والتي لديها درجة الاستهلاك الغذائي الحدي	تحسين سبل الوصول إلى الأصول المعيشية يسهم في تعزيز القدرة على الصمود والحد من مخاطر الكوارث والصدمات التي تواجهها المجتمعات المحلية والأسر المستهدفة المعانية من انعدام الأمن الغذائي
بالنسبة للتحويلات النقدية: تستطيع الأسر الوصول إلى الأسواق؛ وتقلبات الأسعار محدودة.	درجة الاستهلاك الغذائي: نسبة الأسر التي لديها درجة الاستهلاك الغذائي الحدي	ينفذ نشاط للغذاء/النقد من أجل إنشاء الأصول في 4 مقاطعات
لدى الشركاء قدرات وموارد لتوفير دعم تكميلي ذي قيمة مضافة، كما هو مقرر.	درجة التنوع الغذائي (الأسر التي يرأسها رجل)	
لدى المجتمعات المحلية القدرة على صيانة الأصول المنشأة وحمايتها وتعزيزها.	درجة الاستهلاك الغذائي: نسبة الأسر (التي يرأسها امرأة) والتي لديها درجة الاستهلاك الغذائي الضعيف	
	درجة التنوع الغذائي	
	مؤشر استراتيجيات التصدي (الأغذية): نسبة الأسر التي يرأسها رجل والتي انخفض أو استقر مؤشر استراتيجيات التصدي لديها	
	مؤشر استراتيجيات التصدي (الأغذية): نسبة الأسر التي انخفض أو استقر مؤشر استراتيجيات التصدي لديها	
	مؤشر استراتيجيات التصدي (الأغذية): نسبة الأسر التي يرأسها امرأة والتي انخفض أو استقر مؤشر استراتيجيات التصدي لديها	
	مؤشر استراتيجيات التصدي (استنزاف الأصول): نسبة الأسر التي يرأسها رجل والتي انخفض أو استقر مؤشر استراتيجيات التصدي لديها	
	مؤشر استراتيجيات التصدي (استنزاف الأصول): نسبة الأسر التي انخفض أو استقر مؤشر استراتيجيات التصدي لديها	
	مؤشر استراتيجيات التصدي (استنزاف الأصول): نسبة الأسر التي يرأسها امرأة والتي انخفض أو استقر مؤشر استراتيجيات التصدي لديها	
	درجة الأصول المجتمعية: نسبة المجتمعات المحلية التي زادت درجة الأصول لديها	
	درجة الاستهلاك الغذائي: نسبة الأسر التي لديها درجة الاستهلاك الغذائي الضعيف	

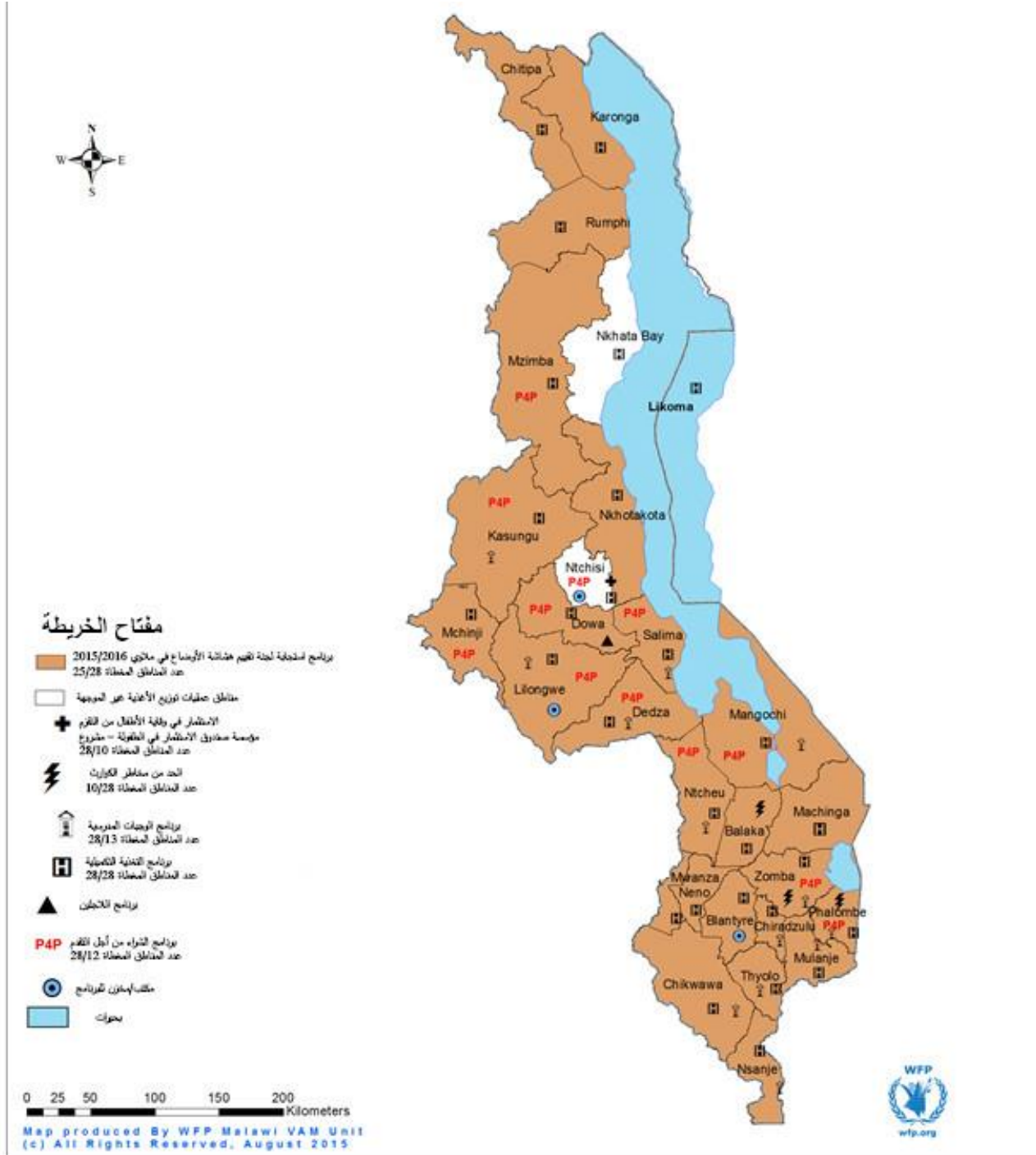
الملحق الثاني: الإطار المنطقي		
الافتراضات	مؤشرات الأداء	النتائج
<p>المجتمع المحلي ملتزم بتنفيذ البرنامج. توافر الأموال في الوقت المناسب. امتلاك شركاء التنفيذ القدرات التقنية اللازمة.</p>	<p>مؤشر القدرة الوطنية: برامج القدرة على الصمود</p>	<p><b>الحصيلة 2-3</b> تعزيز قدرة البلدان والمجتمعات المحلية والمؤسسات على الحد من المخاطر  تحقيق ذلك عن طريق أنشطة المساعدة الغذائية مقابل الأصول/النقد مقابل الأصول وكذلك التأمين على الأصول والتدخلات الأخرى المتعلقة بوسائل كسب العيش والتمويل الصغرى في ظل مبادرة بناء القدرة الريفية على الصمود والإطار العالمي للخدمات المناخية</p>
<p>السكان المستهدفون يشاركون في تحديد أنشطة المشروعات والتخطيط لها، وتنفيذها وصيانتها. لا توجد انقطاعات في خط الإمدادات؛ وأنشطة التخزين المسبق تنفذ كما هو مقرر. وضع الشركاء والمجتمعات المحلية خططا مشتركة لإنشاء الأصول.</p>	<p>مجموع تحويلات النقد لصالح المستفيدين المستهدفين، حسب الجنس، وفئات المستفيدين، كنسبة مئوية من المقرر مجموع قيمة القسائم الموزعة على المستفيدين المستهدفين (معبرا عنها بكمية الأغذية/النقود) حسب الجنس، وفئات المستفيدين، كنسبة مئوية من المقرر كمية المواد غير الغذائية الموزعة، حسب النوع، كنسبة مئوية من المقرر كمية المساعدة الغذائية الموزعة، حسب النوع، كنسبة مئوية من المقرر عدد النساء والرجال والأولاد والبنات الذين يحصلون على مساعدة، حسب النشاط، وفئات المستفيدين، والجنس، والأغذية، والمواد غير الغذائية، وتحويلات النقد والقسائم، كنسبة مئوية من المقرر</p>	<p><b>النتائج 1-3</b> توزيع الأغذية والمنتجات التغذوية والمواد غير الغذائية وتحويلات النقد والقسائم بالكمية الكافية والنوعية المناسبة وفي الوقت المناسب على المستفيدين المستهدفين سينفذ نشاط للغذاء/النقد من أجل إنشاء الأصول في 4 مقاطعات</p>
<p>لدى الشركاء قدرات وموارد كافية لتوفير دعم تكميلي ذي قيمة مضافة، كما هو مقرر. لدى المجتمعات المحلية القدرة على صيانة الأصول المنشأة وحمايتها وتعزيزها.</p>	<p>عدد الأصول المجتمعية التي يتم بناؤها أو إصلاحها أو صيانتها من جانب الأسر والمجتمعات المحلية المستهدفة، حسب النوع، ووحدة القياس</p>	<p><b>النتائج 2-3</b> الأصول المجتمعية أو المعيشية التي يتم بناؤها أو إصلاحها أو صيانتها من جانب الأسر والمجتمعات المحلية سينفذ نشاط للغذاء/النقد من أجل إنشاء الأصول في 4 مقاطعات</p>
	<p>عدد الأشخاص المدربين، حسب الجنس ونوع التدريب</p>	<p><b>النتائج 3-3</b> تنمية القدرات البشرية على الحد من مخاطر الكوارث والصددمات</p>



الملحق الثاني: الإطار المنطقي		
الافتراضات	مؤشرات الأداء	النتائج
		تحقيق ذلك عن طريق أنشطة المساعدة الغذائية مقابل الأصول/النقد مقابل الأصول وكذلك التأمين على الأصول والتدخلات الأخرى المتعلقة بوسائل كسب العيش والتمويل الصغري في ظل مبادرة بناء القدرة الريفية على الصمود والإطار العالمي للخدمات المناخية

## الملحق الثالث

### برامج البرنامج 2015-2016



إن الإشارات المستخدمة وطريقة عرض المواد في هذا المنشور لا تعبر بأي حال من الأحوال عن موقف برنامج الأغذية العالمي بشأن المركز القانوني أو حدود أو تخوم لأي بلد أو أرض أو مدينة أو منطقة .