

المجلس التنفيذي

الدورة العادية الثانية

روما، 9-13/11/2015

المشروعات المقدمة للمجلس التنفيذي للموافقة عليها

البند 8 من جدول الأعمال

العمليات الممتدة للإغاثة والإنعاش – نيبال 200875

استعادة الأمن الغذائي والتغذوي وبناء سبل كسب العيش الأكثر قدرة على
الصمود في المناطق المتضررة من الزلازل

عدد المستفيدين	381 000
مدة المشروع	3 سنوات (يناير/كانون الثاني 2016 إلى ديسمبر/كانون الأول 2018)
رمز مؤشر المساواة بين الجنسين*	أ2
كمية الأغذية التي يتحملها البرنامج	11 493 طنا متريا
التكاليف (بدولار الولايات المتحدة الأمريكية)	
تكاليف الأغذية التي يتحملها البرنامج	17 920 161
التحويلات القائمة على النقد والتكاليف ذات الصلة	28 951 669
تنمية القدرات وزيادتها	524 921
مجموع التكاليف التي يتحملها البرنامج	62 794 036

*<https://www.humanitarianresponse.info/system/files/documents/files/gm-overview-en.pdf>

للموافقة



Distribution: GENERAL
WFP/EB.2/2015/8-B/2

15 October 2015
ORIGINAL: ENGLISH

مذكرة للمجلس التنفيذي

هذه الوثيقة مقدمة للمجلس التنفيذي للموافقة.

تدعو الأمانة أعضاء المجلس التنفيذي الذين قد تكون لديهم أسئلة فنية تتعلق بمحتوى هذه الوثيقة إلى الاتصال بالموظفين المذكورين أدناه، ويفضل أن يتم ذلك قبل ابتداء دورة المجلس بفترة كافية.

السيدة P. Bradford
المديرة القطرية
بريد إلكتروني: pippa.bradford@wfp.org

السيد D. Kaatrud
مدير المكتب الإقليمي
آسيا
بريد إلكتروني: david.kaatrud@wfp.org

موجز تنفيذي

تسبب زلزال أبريل/نيسان 2015 في أضرار فُدرت بمبلغ 7 مليارات دولار أمريكي أي ما يعادل ثلث الناتج المحلي الإجمالي لنيبال. وعانت النساء الريفيات والفئات المهمشة في المناطق النائية بشدة من الأضرار والخسائر. ويعتبر مؤشر الجوع العالمي في نيبال والبالغ 16.4 "خطيراً"؛ فربع السكان يعيشون في فقر، كما يعتبر انتشار سوء التغذية مرتفعاً. وتعاني نسبة 37.4 في المائة من الأطفال دون الخامسة من التقزم ونسبة 11.3 في المائة منهم من الهزال، مما يسهم في ارتفاع نسبة الاعتلال والوفيات.

وسوف تلي العملية الممتدة للإغاثة والإنعاش 200875 الاحتياجات الفورية من الأغذية والتغذية وتقديم الدعم للمجتمعات المحلية والحكومة في إصلاح البنى التحتية وتعزيز سبل كسب العيش الأكثر قدرة على الصمود. وسوف يساعد البرنامج نحو 381 000 شخص على مدى ثلاثة أعوام، وذلك باستعادة إمكانية الوصول إلى المناطق الجبلية وتقديم الدعم لنحو 41 000 طفل يعانون من سوء التغذية ممن تتراوح أعمارهم بين 6 أشهر و59 شهراً. وسوف يركز المكونان المتعلقان بإعادة تأهيل البنية التحتية واستعادة سبل كسب العيش على المقاطعات السبع الأكثر تضرراً؛ وسوف تركز تدخلات التغذية على الأطفال في 14 مقاطعة تحدد أولويتها مجموعة التغذية.

وتتمثل الأهداف في:

- ◀ استعادة الأمن الغذائي والتغذوي وإعادة بناء البنية التحتية للمجتمعات المحلية دعماً لإنعاش نيبال من الزلزال (الهدف الاستراتيجي 2)؛
- ◀ دعم استعادة سبل كسب العيش وتعزيز قدرة المجتمعات المحلية على الصمود أمام الصدمات المستقبلية (الهدف الاستراتيجي 3)؛
- ◀ تعزيز قدرة الحكومة على التأهب لحالات انعدام الأمن الغذائي والكوارث الطبيعية، ورصدها، والاستجابة لها (الهدف الاستراتيجي 3).

وتتماشى العملية مع النتائج التي تم التوصل إليها من تقييم احتياجات ما بعد الكارثة ونظام رصد الأمن الغذائي في نيبال والإطار الاستراتيجي للحكومة الخاص بسبل كسب العيش الأكثر قدرة على الصمود في المناطق المتضررة من الزلزال في نيبال، والخطة الثلاثية الثالثة عشرة، وخطة التغذية متعددة الأبعاد، واستراتيجية التنمية الزراعية. وتسهم في تحقيق النتائج 1، و2، و7 من إطار عمل الأمم المتحدة للمساعدة الإنمائية، والأهداف الإنمائية للألفية 1، و3، و4، و5.

مشروع القرار*

يوافق المجلس على العملية الممتدة للإغاثة والإنعاش المقترحة لنيبال 200875 "استعادة الأمن الغذائي والتغذوي وبناء سبل كسب العيش الأكثر قدرة على الصمود في المناطق المتضررة من الزلزال" (WFP/EB.2/2015/8-B/2).

* هذا مشروع قرار، وللإطلاع على القرار النهائي المعتمد من المجلس، يرجى الرجوع إلى وثيقة القرارات والتوصيات الصادرة في نهاية الدورة.

تحليل الأوضاع

السياق

- 1- ضرب زلزال بلغت قوته 7.8 مقاطعة غورخا شمالي غربي كاتماندو في 25 أبريل/نيسان 2015 وأحدث دماراً في جميع أنحاء إقليم التنمية الأوسط. وأعقب هذا الزلزال هزة ثانية قوتها 7.3 في 12 مايو/أيار على امتداد حدود مقاطعتي دولوخا وسندوبولشوك مما فاقم من الدمار الأولي. وتقدر الأضرار والخسائر مجتمعة بسبعة مليارات دولار أمريكي، أي ما يعادل ثلث الناتج المحلي الإجمالي لنيبال⁽¹⁾. وبلغ عدد حالات الوفاة أكثر من 9 000 حالة.
- 2- ووفقاً للتقديرات سوف تتسبب آثار هذه الصدمات في افتقار عدد إضافي يعدّ بنحو 700 000 شخص، يعيش منهم ما بين 50 في المائة و70 في المائة في مناطق نائية بالقرب من المراكز السطحية للزلازل. وأصاب قطاعي الإنتاج والخدمات في نيبال تصدع خطير، حيث بلغت الخسائر 280 مليون دولار أمريكي في الزراعة، و100 مليون دولار أمريكي في الثروة الحيوانية، و60 مليون دولار أمريكي في السياحة فضلاً عن خسائر أخرى في التجارة والصناعة. ومن المتوقع أن تتراجع السياحة، التي تعتبر محركاً اقتصادياً رئيسياً، بنسبة 20 في المائة في العامين القادمين⁽¹⁾. وسوف يؤثر تدمير المنازل والمدارس والمستشفيات والطرق والجسور والمواقع التراثية على نيبال لسنوات عديدة.
- 3- وتمثل القدرة على الوصول تحدياً رئيسياً في جبال نيبال، لا سيما أثناء هبوب الرياح الموسمية من يونيو/حزيران إلى سبتمبر/أيلول؛ ويتسبب تدمير الطرق والانهيئات الأرضية المستمرة في تفاقم الحالة بتقييد القدرة على الوصول إلى الأسواق والحصول على الخدمات وبالتالي تنمية رأس المال البشري وإعادة إنشاء سبل كسب العيش.
- 4- وقدمت عملية الطوارئ 200668 الدعم لمليون شخص ممن يعانون من انعدام الأمن الغذائي في المناطق المتضررة من الزلزال. وفي مايو/أيار 2015، تحولت استجابة البرنامج من التحويلات غير المشروطة للأغذية في حالات الطوارئ إلى مزيج من تدخلات الأغذية والتغذية والتحويلات النقدية المشروطة. وسوف تركز المرحلة النهائية على ترميم البنية التحتية للمجتمعات المحلية وزيادة البرامج القائمة على النقد.
- 5- وتحتل نيبال، وهي واحدة من أشد البلدان فقراً في العالم، المرتبة 145 من بين 187 بلداً وفقاً لمؤشر التنمية البشرية لعام 2014. وبعد انتهاء الصراع المدني في عام 2006، وقّعت الأحزاب الرئيسية على اتفاق في يونيو/حزيران 2015 مكن الجمعية التأسيسية من أن تعد دستوراً جديداً دخل حيز التنفيذ في 20 سبتمبر/أيلول 2015. وخلقت هذه التطورات، وتدفق المساعدات الإنمائية الرسمية بعد الزلزال بيئة تتسم بالتوتر جرى فيها تسييس المعونة⁽²⁾.
- 6- وهناك تفاوت شديد بين المناطق الحضرية والريفية حيث تزيد معدلات نقص التغذية والفقر، وتقل كفاءة البنية التحتية، وتتنخفض قدرة الحصول على الخدمات. وتشتمل المناطق المتضررة من الزلازل على عدد من أكثر المناطق النائية وأفقر المجتمعات في العالم، ويميز نظام الطوائف في نيبال ضد الفئات المهمشة⁽³⁾.

(1) لجنة التخطيط الوطني في نيبال. 2015. تقييم احتياجات التمويل ما بعد كارثة زلزال نيبال في عام 2015. كاتماندو.

(2) نيبالي تايمز، 8 يونيو/حزيران 2015.

(3) تعاني الأقليات الإثنية مثل التامغز والطوائف المحرومة مثل الداليتس من ضعف خاص.

- 7- ووضع مؤشر عدم المساواة بين الجنسين لعام 2013 نيبال في المرتبة الثامنة والتسعين من بين 152 بلداً. وتقل مستويات التعليم، والمشاركة بالرأي في صنع القرار، والاستقلال الاقتصادي بين النساء والفتيات عنها بين الرجال. وتمثل الهجرة استراتيجية شائعة لكسب العيش، لا سيما بين الرجال، تاركين الكثير من النساء وراءهم للزراعة أو العمل في القطاع غير الرسمي. وسوف يستغرق الإنعاش وقتاً أطول للنساء عما يستغرق للرجال لصغر قاعدة أصولهن، وعبء العمل المنزلي، ومحدودية الحصول على الموارد الاقتصادية، وانعدام سبل كسب العيش البديلة.
- 8- وعانت النساء والفئات المهمشة في أفقر المقاطعات بشكل أكبر من الأضرار والخسائر، علماً بأن قدراتهن تعمل بمثابة المحرك لقدرة المجتمعات على الصمود⁽¹⁾ كما أن هيمتهن في القطاعين الزراعي وغير الرسمي تضيء عليهن دورا مهما في عملية الإنعاش. وسوف يركز البرنامج على النمو الاقتصادي المنصف للنساء والفئات المهمشة لأن الإنعاش اللاحق للكارثة لن يكون مستداما إلا إذا تحققت المساواة بين الجنسين والإدماج الاجتماعي.
- 9- وتعتمد الأسر النيبالية إلى حد كبير على تحويلات العاملين من الخارج، التي تشكل ما يقرب من 25 في المائة من الناتج المحلي الإجمالي⁽⁴⁾ وعاد بعض العمال المهاجرين البالغ عددهم مليوني عامل بعد الكارثة، ولكن من المتوقع أن يستأنف معظمهم العمل في الخارج⁽⁵⁾ وقد تتسبب الآثار الاقتصادية للزلازل في المزيد من الهجرة. غير أن التدفقات الضخمة من المساعدات الدولية توفر فرص عمل في قطاعات مثل قطاع البناء.

حالة الأمن الغذائي والتغذية

- 10- تؤثر مسألة الوصول إلى الأراضي المنتجة والعوامل الثقافية والاقتصادية والبيئية الأخرى على الأمن الغذائي في نيبال. ويبلغ انعدام الأمن الغذائي أقصى درجاته في الجبال نتيجة انخفاض الإنتاجية الزراعية وضعف إمكانية الوصول إلى الأسواق. وينخفض تنوع الوجبات وعادة ما تكون خدمات الصرف الصحي غير كافية. وتؤدي حالات الجفاف، والفيضانات، والانهيئات الأرضية إلى تفاقم هشاشة أوضاع المجتمعات المحلية الفقيرة أمام الصدمات الاقتصادية والصدمات الأخرى.
- 11- وفي أعقاب الزلازل، احتاج 1.4 مليون شخص إلى مساعدة غذائية، وانخفض مستوى الأمن الغذائي واستهلاك الأسر من الأغذية وتنوع الوجبات في جميع المناطق المتضررة (انظر الشكل).⁽⁶⁾ وأدى فقدان المحاصيل، والسكن، ومخزونات الأغذية، والحيوانات، والأصول الإنتاجية إلى شواغل إضافية إزاء الأمن الغذائي ويمكن أن تؤدي إلى معدلات أعلى لانتشار الفقر، لا سيما بين النساء اللواتي يعتمدن على الزراعة⁽⁷⁾.
- 12- وسوف يزداد اعتماد الأسر في المناطق النائية على المساعدة الإنسانية والأغذية المشتراة أثناء المواسم العجاف. وأشار مصرف التنمية الآسيوي إلى أن النواتج الزراعية في الشهور التسعة السابقة للزلازل قد استنفدت مخزونات الأسر من الأغذية، وأدى انقطاع طرق الإمداد إلى الصين إلى ارتفاع أسعار الأغذية والمواد غير الغذائية، ومن المتوقع أن

(4) البنك الدولي 2014. موجز الهجرة والتنمية 2014. واشنطن العاصمة.

(5) انظر: <http://blogs.wsj.com/indiarealtime/2015/05/02/nepal-quake-may-trigger-a-new-wave-of-migrant-workers/>

(6) البرنامج. آثار الزلازل على الأمن الغذائي في نيبال. كاثماندو.

(7) لجنة التخطيط الوطنية، 2015.

يتصاعد التضخم⁽⁸⁾ وتشير التقارير إلى أن معدل هطول الأمطار غير كاف في العديد من المناطق المنتجة للارز والذرة وهو ما يمكن أن يؤثر على إنتاج المحاصيل الصيفية لعام 2015.⁹

13- وقبل الزلازل، بلغت نسبة انتشار التقرم بين الأطفال دون الخامسة 41 في المائة ونسبة انتشار الهزال 11 في المائة. وفي المقاطعات الأربع عشرة التي حددتها مجموعة التغذية كمقاطعات ذات أولوية، تراوح معدل سوء التغذية الحاد الشامل بين 6 في المائة و14 في المائة، وتراوح معدل التقرم بين 28 في المائة و51 في المائة⁽¹⁰⁾ ووفقاً للمسح الديمغرافي والصحي لنيبال لعام 2011، عانى من فقر الدم ثلثا الأطفال الذين تتراوح أعمارهم بين 6 أشهر و23 شهراً، و35 في المائة من النساء، و48 في المائة من الحوامل⁽¹¹⁾.

سياسات وقدرات وإجراءات الحكومة والجهات الأخرى

الحكومة

14- أظهر تقييم احتياجات ما بعد الكارثة الذي أجرته الحكومة في مايو/أيار 2015 مع البرنامج والشركاء الآخرين أن تكاليف الإعمار ستتجاوز 6.7 مليارات دولار أمريكي. وركز التقييم على القدرة على الصمود وإدماج الحد من مخاطر الكوارث في أنشطة الإنعاش. وتبرز استراتيجية الحكومة لاستعادة سبل كسب العيش في المناطق المتضررة من الزلازل أهمية ربط المساعدة الفورية باستعادة سبل كسب العيش في الأجل الطويل.

15- وتتفق نيبال 1.32 في المائة من الناتج المحلي الإجمالي على الحماية الاجتماعية - وهي واحدة من أعلى النسب في جنوب آسيا⁽¹²⁾ وتتخذ خطط عديدة - التحويلات النقدية والعينية، والتأمين الاجتماعي، والأشغال العامة، ودعم سبل كسب العيش - غير أنه نظراً لعدم التنسيق بينها يصعب التوسع في تنفيذ مبادرة واحدة للإغاثة من الكوارث. وتعهدت الحكومة بدفع مبلغ 2 000 دولار أمريكي لكل أسرة تضررت من الزلازل لإعادة البناء.

16- وطلبت وزارة الشؤون الاتحادية والتنمية المحلية، وهي النظير الحكومي الرئيسي للبرنامج، من البرنامج دعم الأمن الغذائي والإنعاش من خلال مساعدة نقدية كلما أمكن.

الجهات الفاعلة الرئيسية الأخرى

17- إن منظمات الأمم المتحدة المشاركة في الإغاثة وإعادة الإعمار هي منظمة الأمم المتحدة للطفولة، ومنظمة الصحة العالمية، والمنظمة الدولية للهجرة، وبرنامج الأمم المتحدة للمستوطنات البشرية، ومنظمة الأغذية والزراعة للأمم المتحدة، وبرنامج الأمم المتحدة الإنمائي، ومنظمة الأمم المتحدة للتربية والعلم والثقافة، وصندوق الأمم المتحدة للسكان. وتشتمل

(8) انظر: <http://blogs.adb.org/blog/updated-economic-outlook-following-nepal-s-earthquake-prices-trade-budget>

(9) وزارة التنمية الزراعية والبرنامج، 2015. نشرة الأمن الغذائي في نيبال، العدد 45. كاتماندو.

(10) Haslett, S., Jones, G., Isidro, M., Sefton, A. 2014. *Small Area Estimation of Food Insecurity and Undernutrition in Nepal*. Kathmandu, Central Bureau of Statistics

(11) انظر http://www.unicef.org/infobycountry/nepal_nepal_statistics.html

(12) البنك الدولي. 2015. حالة شبكات الأمان الاجتماعي. واشنطن العاصمة.

المنظمات الدولية غير الحكومية العاملة في المناطق المتضررة على منظمة Plan International، وأوكسفام، ومنظمة "أنقذوا الأطفال"، ومنظمة كير الدولية. ويقدم قطاع المجتمع المدني في نيبال دعماً كبيراً.

التنسيق

18- تقود وزارة الشؤون الداخلية ووزارة الشؤون الاتحادية والتنمية المحلية الأنشطة المتعلقة بالاستجابة للكوارث والإنعاش، وهو ما يساعد البرنامج في التنسيق من خلال التنسيق المشترك لمجموعة الأمن الغذائي مع منظمة الأغذية والزراعة وقيادة مجموعة اللوجستيات. كما يشارك البرنامج في مجموعة التغذية، ويقوم، حسب المطلوب، بإدارة الخدمات المشتركة الأخرى بما في ذلك خدمات الأمم المتحدة للنقل الجوي للمساعدة الإنسانية. وسيتعاون البرنامج مع الهيئة الوطنية للإعمار فيما يتعلق بأنشطة التأهيل وإعادة الإعمار بعد الزلزال.

أهداف المساعدة المقدمة من البرنامج

19- تهدف العملية الممتدة للإغاثة والإنعاش 200875 إلى دعم الأولويات المحددة في تقييم احتياجات ما بعد الكارثة واستراتيجية الحكومة لاستعادة سبل كسب العيش في قطاعات البنية التحتية المجتمعية، والزراعة، والتغذية، والسياحة، والحد من مخاطر الكوارث. وتتفق العملية الممتدة للإغاثة والإنعاش 200875 مع الهدفين الاستراتيجيين 2 و3، والأهداف الإنمائية للألفية 1، و3، و4، و5.⁽¹³⁾

20- وسوف تعمل العملية على:

- ◀ استعادة الأمن الغذائي والتغذوي وإعادة بناء البنية التحتية للمجتمعات المحلية (الهدف الاستراتيجي 2)؛
- ◀ دعم استعادة سبل كسب العيش وتعزيز قدرة المجتمعات المحلية على الصمود أمام الصدمات المستقبلية (الهدف الاستراتيجي 3)؛
- ◀ تعزيز قدرة الحكومة على التأهب لانعدام الأمن الغذائي والكوارث الطبيعية، ورصدها، والاستجابة لها (الهدف الاستراتيجي 3).

استراتيجية استجابة البرنامج

طبيعة وفعالية المساعدة المتعلقة بالأمن الغذائي حتى الآن

21- دعمت الحكومة مبادرة البرنامج المتعلقة بأشغال البنية التحتية للمجتمعات المحلية الريفية للحد من الفقر منذ عام 1995. وأشار تقييم مستقل غطى الفترة من 1996 إلى 2007 إلى المزايا الرئيسية بالنسبة للأسر الريفية والمهمشة. وأدمجت الدروس المستفادة وأفضل الممارسات في مشروعات البنية التحتية.

(13) الأهداف الإنمائية للألفية: 1 - القضاء على الفقر المدقع والجوع؛ و3 - تعزيز المساواة بين الجنسين وتمكين المرأة، و4 - تقليل وفيات الأطفال؛ و5 - تحسين الصحة الإنمائية.

- 22- وخلصت التقييمات المستقلة لتدخلات البرنامج من عام 2002 إلى عام 2010 إلى أن البرنامج كان واحدة من المنظمات القليلة التي استمرت في تقديم المساعدة للمجموعات النائية طوال مدة الصراع. وقُدمت المساعدة الغذائية بكفاءة وفعالية، وتم بناء القدرة على الصمود في المجتمعات المحلية المعرضة للمخاطر. وأوصى القائمون بالتقييم بأن يعزز البرنامج برامجه في عدد أقل من المقاطعات، وأن يبنى الأصول وفقاً لمعايير يمكن المحافظة عليها، ويساعد في المواءمة بين عمليات التخطيط الوطنية والمحلية والميزانيات. وفي ظل العملية الممتدة للإغاثة والإنعاش 200875 فإن البرنامج سيركز على تعزيز قدرة الحكومة والمؤسسات المحلية لضمان الملكية الطويلة الأجل لمسائل الأمن الغذائي والتغذية.
- 23- ونظام رصد الأمن الغذائي الذي بدأه البرنامج في نيبال في عام 2002 يُدار الآن بالاشتراك مع وزارة التنمية الزراعية، وبتوجيه من لجنة التخطيط الوطنية وتمويل من الاتحاد الأوروبي. ويجري نشر هذا النظام على المستويين الوطني والإقليمي ومستوى المقاطعات، وكان له دور بالغ الأهمية في تقدير الأضرار الناجمة عن الزلازل وتنبؤ الاستجابة الإنسانية. وسيواصل النظام رصد الأمن الغذائي والإنعاش وإعادة الإعمار خلال العملية الممتدة للإغاثة والإنعاش 200875.
- 24- وسوف يسترشد البرنامج بالدروس المستفادة من عملية الطوارئ 200668، التي تقدم الدعم لنحو مليوني شخص يعانون من انعدام الأمن الغذائي في المناطق المتضررة من الزلازل. وفي يونيو/حزيران 2015، تحول البرنامج إلى التحويلات النقدية المشروطة للأنشطة المتعلقة بالتأهيل. وأظهر تقييم أجري في مايو/أيار 2015 واستُخدمت فيه معلومات نظام رصد الأمن الغذائي في نيبال أن المساعدة الغذائية المقدمة من البرنامج كانت ضرورية لتحقيق الاستقرار بشأن الأمن الغذائي. وقدمت اثنتان من العمليات الخاصة للبرنامج الدعم في مجالات التنسيق، واللوجستيات، وتكنولوجيا معلومات الطوارئ، والطيران. وفي عام 2015، كان الدعم المقدم من البرنامج للوجستيات التأهب للطوارئ من خلال صندوق استئماني بالغ الأهمية للاستجابة السريعة ودعم الجهات الفاعلة الإنسانية الأخرى.
- 25- ويستند تصميم العملية الممتدة للإغاثة والإنعاش 200875 إلى المزايا النسبية للبرنامج في نيبال: الخبرة في المناطق النائية، والوجود الميداني العميق، والعلاقات الطيبة بالحكومات والمجتمعات المحلية، والقدرة على زيادة التحويلات النقدية، ونظم المعلومات، وتحليل الأمن الغذائي.

الاستراتيجية

- 26- سوف تقدم العملية الممتدة للإغاثة والإنعاش 200875 الدعم للحكومة في انتقالها من الاستجابة للطوارئ إلى إعادة الإعمار واستعادة سبل كسب العيش، مع التركيز على: (1) إنشاء الأصول والقدرة على الصمود؛ (2) المساعدة التغذوية؛ (3) نظم المعلومات وتحليل الأمن الغذائي. وسوف يسعى البرنامج إلى استعادة الأمن الغذائي والتغذوي طويل الأجل وبناء سبل لكسب العيش قادرة على الصمود، وسيولي العناية بوجه خاص إلى الوصول إلى أبعد المجتمعات وأشدّها فقراً في المناطق المتضررة من الزلازل.

← إنشاء الأصول والقدرة على الصمود

- 27- سوف يعمل البرنامج، والحكومة، وأصحاب المصلحة الآخرون على تمكين المستفيدين في أفقر المقاطعات وأضعفها من التخطيط وإقامة البنى التحتية للمجتمعات المحلية وصيانتها من أجل بناء سبل لكسب العيش قادرة على الصمود. وسوف يركز نهج التخطيط المجتمعي الذي يتبعه البرنامج على مشاركة النساء، وكبار السن، والفئات المهمشة في صنع القرار.

وسوف يدعم برنامج المساعدة الغذائية مقابل الأصول أشد الأسر فقرا وأكثرها معاناة من انعدام الأمن الغذائي. وسوف تقدم تحليلات الأسواق معلومات عن القدرة على الوصول، والتوافر، والأسعار للاسترشاد بها عند اختيار وسائل التحويل الملائمة.

28- وسوف يستند مكون البنية التحتية وسبل كسب العيش إلى إصلاح الطرق التي توفر إمكانية الوصول والخدمات في المناطق النائية كما سيدعم إنعاش الأسواق والسياحة. وسوف تضمن تدابير مثل الحماية من الانهيارات الأرضية قدرة الأصول على الصمود. وسوف ينشئ البرنامج مراكز مجتمعية لتحسين سبل كسب العيش، والاتصالات بشأن الحد من مخاطر الكوارث، وفرص العمل للنساء.

29- وسوف يتم استشارة لجان تنمية القرى لضمان استهداف أكثر المجتمعات هشاشة وبعدا في المقاطعات المتضررة السبع. وستتولى لجان إدارة المشروعات والمنشأة في إطار لجنة التنمية على مستوى المنطقة دراسة الاحتياجات من الأصول التي منحتها المجتمعات المحلية الأولوية. وسوف توفر التوصيات الصادرة عن التقييمات السابقة التوجيه لوضع نهج متكامل بشأن إنشاء الأصول يرتبط بأنشطة الشركاء؛ ومن أمثلة ذلك تثبيت المنحدرات لحماية الدروب وبرك تجميع المياه.

30- ولتعزيز التأهب للطوارئ والاستجابة لها والقدرات اللوجستية، سوف يتم إنشاء مراكز مجتمعية لتمكين الأسر من تخزين الأغذية ومخزونات البذور. وسوف يُعَمِّم البرنامج الحد من مخاطر الكوارث في التخطيط على مستوى القرية من خلال رفع الوعي وتوعية الناس به.

31- وفي هذا المكون، سوف يتم تدريب العمال غير المهرة وفقا لاحتياجاتهم واحتياجات ومتطلبات إنشاء الأصول. وسوف تقود إدارة تنمية البنية التحتية المحلية والطرق الزراعية عمليات ضمان الجودة. وسوف تسهم الرابطة الهندسية في نيبال، وشعبة الجيولوجيا، وجامعة تريبيوفان في أنشطة التقييم، والرصد، والإشراف على البناء.

32- وبناء على طلب وزارة الشؤون الاتحادية والتنمية المحلية سوف يعزز البرنامج عملية التخطيط السنوية التي تقوم بها الحكومة على مستوى المجتمعات المحلية بهدف تحديد الاحتياجات، واختيار الأصول، وضمان الملكية من جانب المجتمعات والاحتفاظ بها، وتعميم أولويات المجتمعات المحلية في خطط لجان تنمية القرى. وسوف يدعم البرنامج تحليل الاستجابة للأمن الغذائي على مستوى المقاطعات مع نظام رصد الأمن الغذائي في نيبال لضمان الاستفادة من معلومات الأمن الغذائي عند التخطيط على مستوى المجتمعات المحلية.

33- وسوف تقدم المساعدة الغذائية من خلال تحويلات الأغذية أو التحويلات النقدية. وطلبت الحكومة من البرنامج دعم أنشطة النقد مقابل الأصول حسب الاقتضاء، غير أنه من المتوقع أن يحتاج السكان في غورخا ودادينغ وراسوا وسندوبولشوك إلى مساعدة غذائية عينية لمدة ستة أشهر على الأقل. وسوف تحدد تقييمات القدرة القطاعية للأسواق والخدمات المالية في النصف الثاني من 2015 المناطق الملائمة للبرامج النقدية.

← المساعدة التغذوية

34- سوف تحد العملية الممتدة للإغاثة والإنعاش 200875 من سوء التغذية الحاد المعتدل في المناطق المتضررة من الزلزال وتعزز قدرة الحكومة على تنفيذ التغذية التكميلية الموجهة في ظل إدارتها لاستراتيجية سوء التغذية الحاد. وسوف يدعم البرنامج الحكومة أيضا في تحديث سياساتها التغذوية.

- 35- وعند علاج سوء التغذية الحاد المعتدل في المناطق الأربع عشرة المحددة على أساس الأولوية وفقاً لمجموعة التغذية، سوف تسترشد عملية الاستهداف بتقارير فرز الأطفال وتقييم للتغذية في أواخر عام 2015. واستناداً إلى بيانات ما قبل الزلزال، سوف يدعم البرنامج علاج نحو 41 000 من الأطفال الذين يعانون من سوء التغذية المعتدل والذين تتراوح أعمارهم بين 6 أشهر و59 شهراً لثلاث سنوات تمشياً مع أولويات مجموعة التغذية والحكومة.
- 36- وسوف يقوم البرنامج، ووزارة الصحة والسكان، وصندوق الأمم المتحدة للطفولة، والشركاء الآخرون بتنفيذ برنامج التغذية التكميلية الموجهة وبناء القدرات في النظام الصحي في نيبال لتحديد وعلاج سوء التغذية الحاد المعتدل بين الأطفال الذين تتراوح أعمارهم ما بين 6 أشهر و59 شهراً. وسوف تُربط أنشطة التغذية التكميلية الموجهة بالعلاج في العيادات الخارجية وستعزز التغذية الجيدة من خلال التشاور مع مقدمي الرعاية بشأن تغذية وصحة الأطفال الرضع والصغار ونظافتهم الشخصية. وسوف يتعاون البرنامج مع الجهات الفاعلة المعنية بالتغذية لتنسيق التنفيذ، وربط المستفيدين بأنشطة التغذية، وتمديد نطاق تعزيز التغذية الجيدة إلى المناطق النائية.
- 37- وسوف يجري البرنامج تحليلات للوضع الحالي وتجارب للجدوى مع الحكومة كجزء من مشروع لتقوية الأرز. وإذا كانت الظروف مناسبة، سوف تكون الأولوية لتقوية مخزونات الأرز لبيعها بأسعار مدعومة في المناطق النائية التي تعاني من انعدام الأمن الغذائي.

← تحليلات نظم المعلومات والأمن الغذائي

- 38- تماشياً مع استراتيجية التنمية الزراعية في نيبال، سوف يواصل البرنامج تقديم الدعم التقني لنظام رصد الأمن الغذائي في نيبال، كما سيرسل مسؤولي الرصد لتقييم الأمن الغذائي، والإعمار والتأهيل في المناطق المتضررة من الزلازل؛ وسوف يكون هناك وجود لمسؤوليات الرصد من النساء كلما كان ذلك ممكناً لتشجيع النساء المستفيدات على إرسال معلوماتهن. وسوف يستخدمن أداة البرنامج للرصد الإلكتروني المتكامل لتنزيل معلومات عن التقدم المحرز على الإنترنت إلى نظام رصد الأمن الغذائي في نيبال ونظم المعلومات القطاعية. وسوف تعزز هذه البيانات نظم الإنعاش والإعمار الحكومية، التي تشمل شبكات الأمن الغذائي ولجان الإغاثة من الكوارث في المقاطعات.
- 39- وسوف يستخدم المكتب القطري منصة SCOPE التي تسمح بتسجيل البيانات البيومترية للمستفيدين، والرصد السريع، والتعقيب الموثوق، لضمان تحويلات غذائية وقائمة على النقد تتسم بالفعالية والشفافية. وسوف يستخدم البرنامج المنصة المذكورة في المرحلة الثالثة من عملية الطوارئ 200668 وينشرها بالكامل في العملية الممتدة للإغاثة والإنعاش 200875. وحيثما كان ذلك ممكناً، وفي حال استخدام المنصة بالفعل في المناطق المستهدفة، فإن البرنامج سيعمل على تنسيقها مع نظام معلومات الإدارة التابع للحكومة الذي يُستخدم للتحويلات الإلكترونية إلى المجتمعات المحلية المدرجة ضمن برامج الحماية الاجتماعية الحكومية.

← العمليات التكميلية

- 40- سوف يعزز البرنامج القدرات اللوجستية وقدرات التأهب للكوارث لدى الحكومة والشركاء الآخرين من خلال عملية خاصة تيسر الوصول إلى المناطق النائية وذلك بتوفير المعدات، أي أدوات البناء، والبنود غير الغذائية، والموارد الأخرى،

اللازمة لدعم العملية الممتدة للإغاثة والإنعاش 200875 وإعادة بناء البنى التحتية للمجتمعات المحلية وتيسير الوصول إلى المناطق النائية⁽¹⁴⁾. وسوف تحتفظ العملية الخاصة بسبعة محاور لوجستية على الأقل بما يتماشى مع الاحتياجات التشغيلية.

تسليم المسؤولية

- 41- قبل الزلازل، كان الناس في المقاطعات المتضررة يعيشون في أمن غذائي عموماً⁽¹⁵⁾ وتدعم العملية الممتدة للإغاثة والإنعاش 200875 عودتهم إلى حالة الأمن الغذائي والتغذوي وبناء سبل كسب العيش وقدرة المجتمعات المحلية على الصمود.
- 42- وسوف تتوقف الأنشطة تدريجياً عندما تتخفف الحاجة إلى التحويلات النقدية وتحويلات الأغذية. وسوف يخرج البرنامج من المجتمعات المحلية بعد استئناف عمليات التخطيط، وابتعاد ميزانيات القرى عن حالة إعادة الإعمار وعودتها إلى دعم المجتمعات المحلية، وتعزيز البنى التحتية للمجتمعات المحلية ومهاراتها.

المستفيدين والاستهداف

- 43- أشار تقرير أعده البرنامج ومجموعة الأمن الغذائي في مايو/أيار 2015 واستخدمت فيه بيانات من نظام رصد الأمن الغذائي في نيبال إلى أن 1.4 مليون شخص كانوا في حاجة فورية إلى المساعدة بسبب الضرر الذي لحق بمخزونات الأغذية، والأسواق، والدروب، والبنى التحتية الأخرى. ويتوقع أن ينخفض هذا العدد إلى 400 000 شخص مع نهاية عام 2015 وإنعاش نيبال من الزلازل.
- 44- وسوف يستند الاستهداف الجغرافي إلى أحدث بيانات الأمن الغذائي المستمدة من نظام رصد الأمن الغذائي في نيبال، ونتائج التقييم المشترك للأمن الغذائي، وسبل كسب العيش، والإنعاش المبكر الذي أجري في سبتمبر/أيلول-أكتوبر/تشرين الأول 2015⁽¹⁶⁾. كما أن حالات هشاشة الأوضاع قبل الزلازل، وعوامل المخاطرة، مثل بُعد المكان، والكوارث، وانعدام الأمن الغذائي ونقص التغذية المزمنين سترشد الاستهداف بدورها. واستناداً إلى ما كشفت عنه البيانات الأخيرة لنظام رصد الأمن الغذائي في نيبال من تحسن في الأمن الغذائي واستعادة لسبل كسب العيش، وإلى الاستهداف الذاتي المتوقع من جانب المستفيدين، فإن أعداد الأسر التي يُنتظر أن تحتاج إلى مساعدة ستبلغ 381 000 أسرة عام 2016، و252 000 عام 2017، و176 000 عام 2018. وسوف يستهدف البرنامج نفس المجتمعات المحلية على مدى ثلاث سنوات لتعظيم الآثار على الأمن الغذائي وسبل كسب العيش. وفي حالة مستويات "الأزمة" (المرحلة 3 في التصنيف المتكامل لمراحل الأمن الغذائي والحالة الإنسانية) أو "حالة الطوارئ" (المرحلة 4 في التصنيف المذكور) في المناطق المتضررة من الزلازل فإن البرنامج سيقوم بمواءمة برمجته حسب الحاجة⁽¹⁷⁾.
- 45- وسوف يعمل البرنامج مع السلطات على مستوى المقاطعات والقرى لاستهداف أكثر المجتمعات المحلية ضعفاً، مع التركيز على الفئات الضعيفة - النساء، والفتيات، والأقليات الإثنية، والأشخاص ذوي الإعاقة، وكبار السن. وسوف يتم

(14) من المرجح أن تستمر العملية الخاصة حتى منتصف عام 2017.

(15) البرنامج ونظام رصد الأمن الغذائي في نيبال. 2015. آثار الزلازل على الأمن الغذائي في نيبال. كاثماندو.

(16) سيوفر التقييم صورة أكثر شمولاً لاتجاهات الأمن الغذائي واحتياجات الأصول ذات الأولوية التي حددتها المجتمعات المحلية المتضررة من الزلازل.

(17) مراحل التصنيف المتكامل لمراحل الأمن الغذائي والحالة الإنسانية موضحة في العنوان الإلكتروني التالي:

http://www.ipcinfo.org/fileadmin/user_upload/ipcinfo/docs/IPC-Factsheet.pdf

تعديل أنشطة المساعدة الغذائية مقابل الأصول لتلائم الاحتياجات والقدرات المحلية؛ وسوف تُسند إلى غير القادرين على المشاركة مهام بسيطة مثل إحضار الماء أو العناية بالأطفال، أو سيحصلون على تدريب.

46- وسينفذ البرنامج عمليات لرسم الخرائط مع الأمم المتحدة والمنظمات الدولية غير الحكومية لتنسيق التدخلات وتفاذي داخل المساعدات. وسيلتمس البرنامج استحداث أوجه تآزر وتعزيز سمات التكامل البرنامجية مع الشركاء العاملين في المناطق الجغرافية ذاتها.

47- وفي العام الأول من العملية الممتدة للإغاثة والإنعاش 200875، سوف تصل التغذية التكميلية الموجهة إلى 41 000 طفل تتراوح أعمارهم ما بين 6 أشهر و59 شهراً، وإلى 25 000 في العامين الثاني والثالث. وسوف يوفر البرنامج التغذية التكميلية الموجهة في 14 مقاطعة تُحدد أولويتها مجموعة التغذية. وستتيح البيانات المستخلصة من مسح الرصد الموحد وتقييم الإغاثة والحالات الانتقالية المزمع إجراؤه في أواخر عام 2015 المزيد من الصقل للمناطق المستهدفة.

الجدول 1: المستفيدون حسب النشاط			
المجموع	الفتيات/النساء	الفتيان/الرجال	النشاط
41 000	20 500	20 500	التغذية التكميلية الموجهة 6 أشهر-59 شهراً
170 000	86 680	83 320	المساعدة الغذائية مقابل الأصول (الأغذية)
170 000	86 680	83 320	المساعدة الغذائية مقابل الأصول (النقدية)
381 000	194 000	187 000	المجموع

48- وسوف تتبع عملية تحديد المستفيدين والتحقق منهم المبادئ التوجيهية للنقد مقابل العمل في مرحلة الإنعاش المبكر التي وضعتها وزارة الشؤون الاتحادية والتنمية المحلية. وسوف يسجل البرنامج المستفيدين في منصة SCOPE استناداً إلى بطاقات الهوية؛ وفي حالة عدم وجود هذه البطاقات سوف يوفر البرنامج وسيلة خاصة لتحديد المستفيدين. وسوف تُستخدم قائمة المستفيدين من عملية الطوارئ 200668 لتحديد المشاركين الجدد في برنامج المساعدة الغذائية مقابل الأصول.

49- وسوف تقام في نقاط التوزيع النهائية مناطق انتظار منفصلة للنساء والرجال، وستُعطى الأولوية لكبار السن والأشخاص ذوي الإعاقة والحوامل. وستتاح آليات المساعدة والشكاوى للمستفيدين في مواقع التوزيع وعبر الخط الهاتفي المجاني للمكتب القطري للبرنامج في نيبال المعروف باسم *Namaste WFP* (ألو البرنامج) الذي أُقيم في إطار عملية الطوارئ 200668 لتزويد المجموعات السكانية المتضررة من الزلزال بوسيلة بسيطة لالتماس المعلومات عن أنشطة البرنامج في قراهم. وستتوافر نساء مدربات للاستجابة للنداءات المتعلقة بالمسائل الجنسانية، بما في ذلك المسائل المرتبطة بالحماية.

الاعتبارات التغذوية وقيمة الأغذية والتحويلات القائمة على النقد

- 50- الأرز هو أساس الوجبات الغذائية في نيبال، وبالتالي تكون هذه الوجبات غنية بالمواد الكربوهيدراتية؛ والعدس والفول هما المصدر الرئيسي للبروتين بين الأسر الفقيرة، في حين تأكل الأسر الأكثر ثراء لحوماً أكثر وتستهلك كميات أكبر من منتجات الألبان.
- 51- وسوف يوفر البرنامج النقد في المناطق التي توجد بها أسواق عاملة؛ ويبلغ المعدل اليومي الحالي 4 دولارات أمريكية، تمشياً مع الحد الأدنى للأجور، ويغطي هذا المبلغ احتياجات الأسرة المتوسطة المكونة من 5 أفراد. وسوف تكون التحويلات العينية في برنامج المساعدة الغذائية مقابل الأصول معادلة لهذا المعدل. وسوف يقدم البرنامج حصصاً إضافية للأسر لتحقيق التوازن بين الوسيّلتين ودعم المستفيدين من التحويلات النقدية والعينية في المواسم العجاف.
- 52- وسوف يشارك المستفيدون في إنشاء الأصول لفترة لا تتجاوز عشرة أيام كل شهر أثناء المواسم العجاف من فبراير/شباط إلى أبريل/نيسان ومن سبتمبر/أيلول إلى أكتوبر/تشرين الأول بحد أقصى قدره 50 يوماً في السنة لتمكينهم من التركيز على زراعة المحاصيل والأنشطة الأخرى المتعلقة بسبل كسب العيش.
- 53- وسوف يتم توفير حصة قدرها 92 غراماً من مستحضر Plumpy Sup® لكل طفل يومياً للأطفال الذين يعانون من سوء التغذية الحاد المعتدل على مدى ثلاثة أشهر تقريباً.

الجدول 2: الحصص الغذائية/التحويلات حسب النشاط (غرام/شخص/اليوم)			
برنامج التغذية التكميلية الموجهة	المساعدة الغذائية مقابل الأصول (النقدية)	المساعدة الغذائية مقابل الأصول (الأغذية)	
-	-	720	الأرز
-	-	108	البقول
-	-	45	الزيت
92	-	-	Plumpy Sup®
-	0.83	-	التحويلات القائمة على النقد (دولار أمريكي/شخص/يوم)
92	0.83	873	المجموع
-	-	3 360	مجموع السعرات الحرارية في اليوم
-	-	9%	النسبة المئوية للسعرات الحرارية من البروتين
-	-	13.5%	النسبة المئوية للسعرات الحرارية من الدهون
90 يوماً في السنة	50 يوماً في السنة	50 يوماً في السنة	عدد أيام التغذية في السنة أو الشهر

الجدول 3: المتطلبات الكلية من الأغذية/النقد حسب النشاط			
المجموع	برنامج التغذية التكميلية الموجهة	المساعدة الغذائية مقابل الأصول	
11 493	768	10 725	الأغذية (بالطن المترى)
19 683 335		19 683 335	النقد (بالدولار الأمريكي)

التنفيذ

54- سوف ينفذ البرنامج العملية الممتدة للإغاثة والإنعاش 200875 بالتعاون مع الحكومة. وهناك مذكرة تفاهم قائمة مع وزارة الشؤون الداخلية وسوف تيسر البدء فوراً.

المشاركة

55- سوف ينتهج برنامج المساعدة الغذائية مقابل الأصول نهجاً تشاركياً يدعمه الشركاء تحت إشراف وزارة الشؤون الاتحادية والتنمية المحلية، وسوف تنعكس فيه الدروس المستفادة في البرامج السابقة؛ وسوف تشرف اللجان المنتخبة على مستوى المجتمعات المحلية والقرى على تحديد الأنشطة، وتخطيطها، وتنفيذها؛ وسوف يتم توفير التدريب للمشاركين حسب الاقتضاء. وسوف تضمن اتفاقات رسمية مع المجتمعات المحلية ونظام تدقيق حكومي المساءلة أمام المستفيدين.

56- وسوف يتم إشراك النساء في جميع جوانب التخطيط، والتنفيذ، والرصد، والتقييم كما سيشارك في لجان توزيع الأغذية وتخطيط العمل؛ وسوف توزع الحصص الأسرية على النساء كلما أمكن. وسوف تيسر مرافق رعاية الطفل في مواقع العمل مشاركة الأمهات.

الشركاء والقدرات

57- تعتبر الشراكات ضرورية لاستعادة سبل كسب العيش وبناء القدرة على الصمود. وسوف تضطلع الرابطة الهندسية في نيبال بالمسائل المتعلقة بالهندسة والتصميم وستشرف عليها إدارة تنمية البنية التحتية المحلية والطرق الزراعية لضمان الجودة؛ وستحصل الجهتان على الدعم من البرنامج. وسوف تتعاون وزارة التنمية الزراعية، التي تتولى قيادة مجموعة الأمن الغذائي، مع البرنامج في مجال الإنعاش الزراعي ونظام رصد الأمن الغذائي في نيبال؛ وسوف تعمل وزارة حفظ الغابات والتربة مع البرنامج في مجال الحد من مخاطر الكوارث. وعلى مستوى المقاطعات، سوف تضطلع اللجان الإنمائية بتنسيق تدخلات البرنامج.

58- ويستكشف البرنامج إمكانية الدخول في شراكة مع منظمة الأغذية والزراعة بشأن الحد المتكامل من مخاطر الكوارث القائم على المجتمعات وفيما يتعلق باستراتيجية شاملة لسبل كسب العيش مع المركز الدولي للتنمية الجبلية المتكاملة؛ وسيسعى البرنامج إلى إيجاد وسائل لتحقيق التكامل مع منظمة "أنقذوا الأطفال" في مجال البنية التحتية واستعادة سبل كسب العيش للمجتمعات المحلية.

59- وأقام البرنامج، أثناء عملية الطوارئ 200668، شراكات مع عدد من المنظمات الوطنية والدولية غير الحكومية. وسوف يعمل البرنامج على تطوير هذه الشراكات وبشرك المزيد من المنظمات غير الحكومية المحلية في العملية الممتدة للإغاثة والإنعاش 200875، كما سيدخل في شراكات مع خبراء في الهندسة وتنمية سبل كسب العيش لضمان الجودة. وبالنسبة للتغذية التكميلية الاستهدافية سيعمل البرنامج مع الشركاء الذين حددتهم مجموعة التغذية بالتعاون مع شعبة صحة الطفل في وزارة الصحة والسكان. وينشط البرنامج في مجموعة التغذية ويسهم في فريق الإدارة المتكاملة لسوء التغذية الحاد والأفرقة العاملة الأخرى. وخلال العملية الممتدة للإغاثة والإنعاش 200875 سيبني البرنامج على هذه الشراكات ويعزز التخطيط المشترك مع منظمة اليونيسف.

60- وبغية التقليل من المخاطر سيقم البرنامج أداء كل الشراكات على أساس مجموعة من مؤشرات الأداء الرئيسية وسينفذ بانتظام أنشطة تدريب تجديدية للشركاء القائمين والمحتملين بشأن الإبلاغ، وبرمجة التغذية، ومناولة الأغذية وإدارتها.

المدخلات غير الغذائية

61- سوف تقدم المواد غير الغذائية للأشخاص الذين يعيشون في المناطق المنعزلة. واسترشادا بمبدأ "إعادة البناء بشكل أفضل"، سوف يستخدم البرنامج مواد وتصميمات عالية الجودة لبناء أصول مستدامة. وقد تنشأ تكاليف إضافية مرتبطة بالتحويلات الغذائية والنقدية في المناطق النائية.

الشراء

62- بالتعاون مع إدارة تكنولوجيا الأغذية ومراقبة الجودة، سوف يستخدم البرنامج إجراءات الشراء القياسية لضمان جودة الأغذية، وسيزيد البرنامج المشتريات المحلية للتخفيف من حدة المخاطر المتمثلة في فترات التسليم والتخزين الطويلة، وتعطل الأسواق، وارتفاع التكاليف اللوجستية. ويبسر الشراء المحلي الرصد المباشر لجودة الأغذية لأنه يمكن تنفيذ عمليات التفتيش قبل إرساء العقود. وتبعاً لتوفر التمويل، سوف تستغل عمليات الشراء الانخفاضات الموسمية في الأسعار وستعطى الأولوية لعمليات الشراء خارج موسم الرياح الموسمية.

اللوجستيات

63- سوف يتم تفريغ الأغذية المشترة دولياً في ميناء كولكاتا. وبعد الشحن إلى مركز البرنامج في بهاراتور، سوف تُسلم الأغذية إلى نقاط التوزيع باستخدام الشاحنات؛ وسوف تستخدم البغال ويستعان بالحمالين للوصول إلى المناطق النائية من خلال التعاقد مع شركات النقل. ونظراً إلى رداءة حالة الطرق فإن تكاليف النقل البري والتخزين والمناولة مرتفعة. وسوف يقوم البرنامج برصد التكاليف والأسواق وتحسين ضوابط سلسلة الإمداد بعد وضع نظام دعم تنفيذ اللوجستيات.

64- وسوف يستند البرنامج إلى مشروع الوصول إلى المناطق البعيدة المنفذ في إطار العملية الخاصة 200848 لتسليم الأغذية والمواد التموينية الأخرى إلى المواقع التي لا يمكن الوصول إليها بالوسائل الأخرى؛ ويتم تحديد أولويات الأغذية أثناء المواسم العجاف، عند فتح الطرق المؤدية إلى هذه المناطق.

طرائق التحويل

65- سوف تفيد تقييمات الأسواق والتقييمات القطاعية في اختيار طرائق التحويل. وتشير التقديرات إلى أن النقد سيشكل 50 في المائة من التحويلات في عام 2016، و80 في المائة في عامي 2017 و2018. كما ستفقد تحليلات السوق وكفاءة التكلفة في اختيار المصارف أو مقدمي خدمة الهاتف المتنقل لعمليات التحويل إلى المستفيدين. كما سيستفيد البرنامج من قاعدة معارف الشركاء والمانحين لتتوير استخدام آليات تسليم بديلة.

رصد الأداء

66- سوف تستخدم منهجية مختلطة لقياس الأداء في العملية الممتدة للإغاثة والإنعاش 200875. وسوف تُسند عملية رصد خط الأساس والنتائج إلى معهد بحوث محلي يتم اختياره على أساس المنافسة، وسوف يرسل البرنامج مسؤولين محليين لرصد البرامج للإبلاغ عن جودة مساعدته وحسن توقيتها.

67- وسوف يشرف فريق الرصد والتقييم في نيبال على التحويلات وأنشطة إنشاء الأصول باستخدام نظام إبلاغ إلكتروني كما سيقوم بتنفيذ رصد ما بعد التوزيع ومسوح حول رضا المستفيدين. وسينفذ الرصد على أربع مستويات: (1) من جانب موظفي المكاتب الفرعية للبرنامج في الميدان؛ (2) من جانب لجان المستفيدين التي تشكلها المجتمعات المحلية لإدارة مشروعات إنشاء الأصول؛ (3) من جانب لجان تنمية المناطق التي تشرف على التنفيذ الشامل؛ (4) من جانب شركات هندسية مستقلة تابعة لأطراف ثالثة ترصد الجودة الهندسية.

68- وسوف يطلع الشركاء المتعاونون بإدارة الإشراف المجتمعي على التحويلات النقدية. كما سيطلع مسؤولو رصد البرامج التابعون للبرنامج بالإشراف على أداء الشركاء ويتأكدون من الجودة من خلال التحقق الميداني. وسوف يؤدي استخدام منصة SCOPE إلى زيادة الشفافية والمساءلة فيما يتعلق بتحويلات الأغذية والتحويلات القائمة على النقد. وسوف يسهم تقييم خارجي نهائي في استعراض نُهج البرنامج في نيبال للحد من مخاطر الكوارث والأمن الغذائي والتغذوي.

69- وسوف تُدرج المسائل المتعلقة بالمساواة بين الجنسين والحماية الإنسانية في الرصد والتقييم والإبلاغ وفقاً لسياسة البرنامج الجنسانية. وسيستخدم المكتب القطري الخط الهاتفي المجاني *Namaste WFP* لاستكمال البيانات المجموعة من الميدان.

إدارة المخاطر

70- تشمل المخاطر الرئيسية: (1) نقص الموارد؛ (2) عدم الاستقرار السياسي؛ (3) الزيادة الكبيرة في الاحتياجات نتيجة الكوارث الطبيعية. وسوف يتم التخفيف من وطأة المخاطر المتعلقة بالتحويلات النقدية، مثل التضخم، والتراجع في توافر الأغذية، والتغيرات في إمكانية الوصول إلى الأسواق من خلال تحليل هشاشة الأوضاع ورسم خرائطها، وإدخال تعديلات على البرامج إذا اقتضى الأمر.

- 71- وسوف يتم التخفيف من حدة مخاطر فجوات التمويل من خلال الاتصال بالجهات المانحة والحكومة. وسوف يواصل البرنامج تسليط الضوء على متطلباته لدعم الاحتياجات الفورية وبناء القدرة على الصمود في الأجل الطويل.
- 72- وسوف يقوم البرنامج برصد الوضع السياسي الجديد وآثاره على الأمن. وسيقوم البرنامج بنقل موظفيه إلى مناطق آمنة إذا كان هناك ما يهدد سلامتهم.
- 73- وسوف يضمن الدعم المستمر للحكومة ونظام رصد الأمن الغذائي في نيبال التحديد السريع لأي تدهور في حالة الأمن الغذائي. وسيواصل البرنامج أنشطته المتعلقة بلوجستيات التأهب للكوارث مع الحكومة في عملية خاصة.

إدارة المخاطر الأمنية

- 74- يعمل في المكتب القطري ضابط أمن مسؤول عن التواصل مع شعبة السلامة والأمن في الأمم المتحدة ويمثل لمعايير العمل الأمنية الدنيا والمعايير الأمنية الدنيا للاتصالات. وهناك قدرات قائمة فيما يتعلق بالتأهب للطوارئ والاستجابة.

الملحق الأول-ألف

توزيع تكاليف المشروع			
القيمة (بالدولار الأمريكي)	القيمة (بالدولار الأمريكي)	الكمية (بالطن المتري)	
الأغذية			
	4 329 789	8 843	الحبوب
	1 321 384	1 328	البقول
	684 767	554	الزيت والدهون
	3 200 710	768	الأغذية المخلوطة والممزوجة
	9 536 650	11 493	المجموع
	1 015 067		النقل الخارجي
	3 533 232		النقل البري والتخزين والمناولة
	3 835 212		تكاليف التشغيل المباشرة الأخرى - الأغذية
17 920 161	17 920 161		الأغذية والتكاليف ذات الصلة⁽¹⁾
	19 683 335		التحويلات القائمة على النقد
	9 268 334		التكاليف ذات الصلة
28 951 669	28 951 669		التحويلات القائمة على النقد والتكاليف ذات الصلة
524 921	524 921		تنمية القدرات وزيادتها
47 396 751			تكاليف التشغيل المباشرة
11 289 264			تكاليف الدعم المباشرة (انظر الملحق الأول - باء) ⁽²⁾
58 686 015			مجموع تكاليف المشروع المباشرة
4 108 021			تكاليف الدعم غير المباشرة (7 بالمائة) ⁽³⁾
62 794 036			مجموع التكاليف التي يتحملها البرنامج

(1) هذه سلة أغذية افتراضية وضعت لأغراض الميزنة والاعتماد والموافقة. ويمكن أن تتباين محتوياتها.

(2) رقم إرشادي للإحاطة. ويجري استعراض مخصصات تكاليف الدعم المباشرة سنويا.

(3) يجوز للمجلس التنفيذي أن يغير معدل تكاليف الدعم غير المباشرة أثناء فترة المشروع.

الملحق الأول-باء

متطلبات الدعم المباشرة (بالدولار الأمريكي)	
موظفو البرنامج والتكاليف المتعلقة بهم	
4 131 178	الموظفون الفنيون
2 071 086	موظفو الخدمة العامة
6 202 264	المجموع الفرعي
2 204 000	التكاليف المتكررة والتكاليف الأخرى
314 000	المعدات الرأسمالية
612 000	الأمن
1 492 000	السفر والنقل
465 000	التقديرات والتقييمات والرصد ⁽¹⁾
11 289 264	مجموع تكاليف الدعم المباشرة

(1) تعبر عن التكاليف التقديرية عندما تُنجز هذه الأنشطة أطراف ثالثة.

الملحق الثاني: الإطار المنطقي		
الافتراضات	مؤشرات الأداء	النتائج
المؤشرات الشاملة		
هناك أسر تضطلع فيها النساء بأدوار قيادية. النساء قدرات على الاضطلاع بأدوار قيادية ضمن المجتمعات المحلية	نسبة النساء المستفيدات اللاتي يشغلن مناصب قيادية في لجان إدارة المشروعات نسبة عضوات لجان إدارة المشروعات المدرجات على طرائق توزيع الأغذية أو النقد أو القسائم نسبة الأسر التي يتخذ فيها كل من النساء والرجال معا القرارات بشأن استخدام النقد أو القسائم أو الأغذية نسبة الأسر التي تتخذ فيها النساء القرارات بشأن استخدام النقد أو القسائم أو الأغذية نسبة الأسر التي يتخذ فيها الرجال القرارات بشأن استخدام النقد أو القسائم أو الأغذية	الاعتبارات الجنسانية تحسين المساواة بين الجنسين وتمكين المرأة
عدم وقوع أحداث أمنية بارزة ضمن المخيمات أو خارجها. عقد دورات توجيهية لكل المستفيدين قبل بدء العملية الممتدة للإغاثة والإنعاش	نسبة الأشخاص المستفيدين من المساعدة الذين يتلقون معلومات عن البرنامج (الأشخاص المدرجون في البرنامج، وما سيحصلون عليه، والجهات التي يمكنهم تقديم شكاواهم إليها) نسبة الأشخاص المستفيدين من المساعدة الذين لا يتعرضون لمشاكل تمس سلامتهم أثناء سفرهم من وإلى برامج البرنامج و/أو داخل مواقعها	الحماية والمساواة أمام السكان المتضررين تقديم مساعدات البرنامج واستخدامها في ظروف مأمونة ومسؤولة وكريمة
المنظمات الشريكة على استعداد لتوفير مدخلات مهمة. تخصيص الشركاء المتعاونين التمويل للأنشطة التكميلية	عدد المنظمات الشريكة التي تقدم مدخلات وخدمات تكميلية قيمة الأموال التكميلية التي يقدمها الشركاء إلى المشروع (بما فيها المنظمات غير الحكومية، والمجتمع المدني، ومنظمات القطاع الخاص، والمؤسسات المالية الدولية، والمصارف الإنمائية الإقليمية) نسبة أنشطة المشروع المنفذة بمشاركة من شركاء تكميليين	الشراكة تنسيق تدخلات المساعدة الغذائية وتكوين الشراكات والحفاظ عليها
الهدف الاستراتيجي 2: دعم أو استعادة الأمن الغذائي والتغذية عن طريق إنشاء سبل كسب العيش أو إعادة بنائها، خاصة في البيئات الهشة وفي أعقاب حالات الطوارئ		
عدم حدوث انقطاع هام في خطوط الإمداد. عدم تعرقل الوصول إلى الأسواق	درجة الاستهلاك الغذائي: نسبة الأسر (التي يرأسها رجل) والتي لديها درجة الاستهلاك الغذائي المقبول درجة الاستهلاك الغذائي: نسبة الأسر (التي ترأسها امرأة) والتي لديها درجة الاستهلاك الغذائي المقبول درجة الاستهلاك الغذائي: نسبة الأسر (التي يرأسها رجل) والتي لديها درجة الاستهلاك الغذائي الضعيف	الخصيلة 1-2 تحقيق مستويات كافية من الاستهلاك الغذائي أو الحفاظ عليها بين الأسر المستهدفة خلال فترة تقديم المساعدة



الملحق الثاني: الإطار المنطقي		
الافتراضات	مؤشرات الأداء	النتائج
	<p>درجة الاستهلاك الغذائي: نسبة الأسر (التي يرأسها رجل) والتي لديها درجة الاستهلاك الغذائي الحدي</p> <p>درجة الاستهلاك الغذائي: نسبة الأسر (التي ترأسها امرأة) والتي لديها درجة الاستهلاك الغذائي الضعيف</p> <p>درجة الاستهلاك الغذائي: نسبة الأسر (التي ترأسها امرأة) والتي لديها درجة الاستهلاك الغذائي الحدي</p> <p>درجة التنوع الغذائي</p> <p>درجة التنوع الغذائي (الأسر التي يرأسها رجل)</p> <p>درجة التنوع الغذائي (الأسر التي ترأسها امرأة)</p> <p>درجة الاستهلاك الغذائي: نسبة الأسر التي لديها درجة الاستهلاك الغذائي المقبول</p> <p>درجة الاستهلاك الغذائي: نسبة الأسر التي لديها درجة الاستهلاك الغذائي الحدي</p> <p>درجة الاستهلاك الغذائي: نسبة الأسر التي لديها درجة الاستهلاك الغذائي الضعيف</p>	
المجتمعات المحلية على استعداد للمشاركة في تأهيل الأصول	درجة الأصول المجتمعية: نسبة المجتمعات المحلية التي زادت درجة الأصول لديها	الحصيلة 2-2 تحسين سبل الوصول إلى الأصول و/أو الخدمات الأساسية، بما فيها البنية الأساسية المجتمعية والسوقية
استهلاك الأغذية وعدم تقاسمها أو مبادلتها بسلع أخرى. معالجة المحددات غير الغذائية لسوء التغذية من خلال توفير المشورة والتوعية، بدعم من الشركاء. عدم إجراء عمليات واسعة لإعادة توزيع الحصص الغذائية التكميلية	<p>الأداء في علاج سوء التغذية الحاد المعتدل: معدل التخلف عن العلاج (بالنسبة المئوية)</p> <p>الأداء في علاج سوء التغذية الحاد المعتدل: معدل الوفيات (بالنسبة المئوية)</p> <p>الأداء في علاج سوء التغذية الحاد المعتدل: معدل عدم الاستجابة (بالنسبة المئوية)</p> <p>الأداء في علاج سوء التغذية الحاد المعتدل: معدل التعافي (بالنسبة المئوية)</p> <p>نسبة السكان المؤهلين الذين يشاركون في البرنامج (نطاق التغطية)</p>	الحصيلة 3-2 استقرار أو انخفاض نقص التغذية، بما في ذلك نقص المغذيات الدقيقة بين الأطفال الذين تتراوح أعمارهم بين 6 أشهر و59 شهراً، والحوامل والمرضعات، والأطفال في سن المدرسة
	عدد النساء والرجال والأولاد والبنات الذين يحصلون على مساعدة، حسب النشاط، وفئات المستفيدين، والجنس، والأغذية، والمواد غير الغذائية، وتحويلات النقد والقوائم، كنسبة مئوية من المقرر كمية المساعدة الغذائية الموزعة، حسب النوع، كنسبة مئوية من المقرر كمية المواد غير الغذائية الموزعة، حسب النوع، كنسبة مئوية من المقرر	النتائج 1-2 توزيع الأغذية والمنتجات التغذوية والمواد غير الغذائية وتحويلات النقد والقوائم بالكمية الكافية والنوعية المناسبة وفي الوقت المناسب على المستفيدين المستهدفين

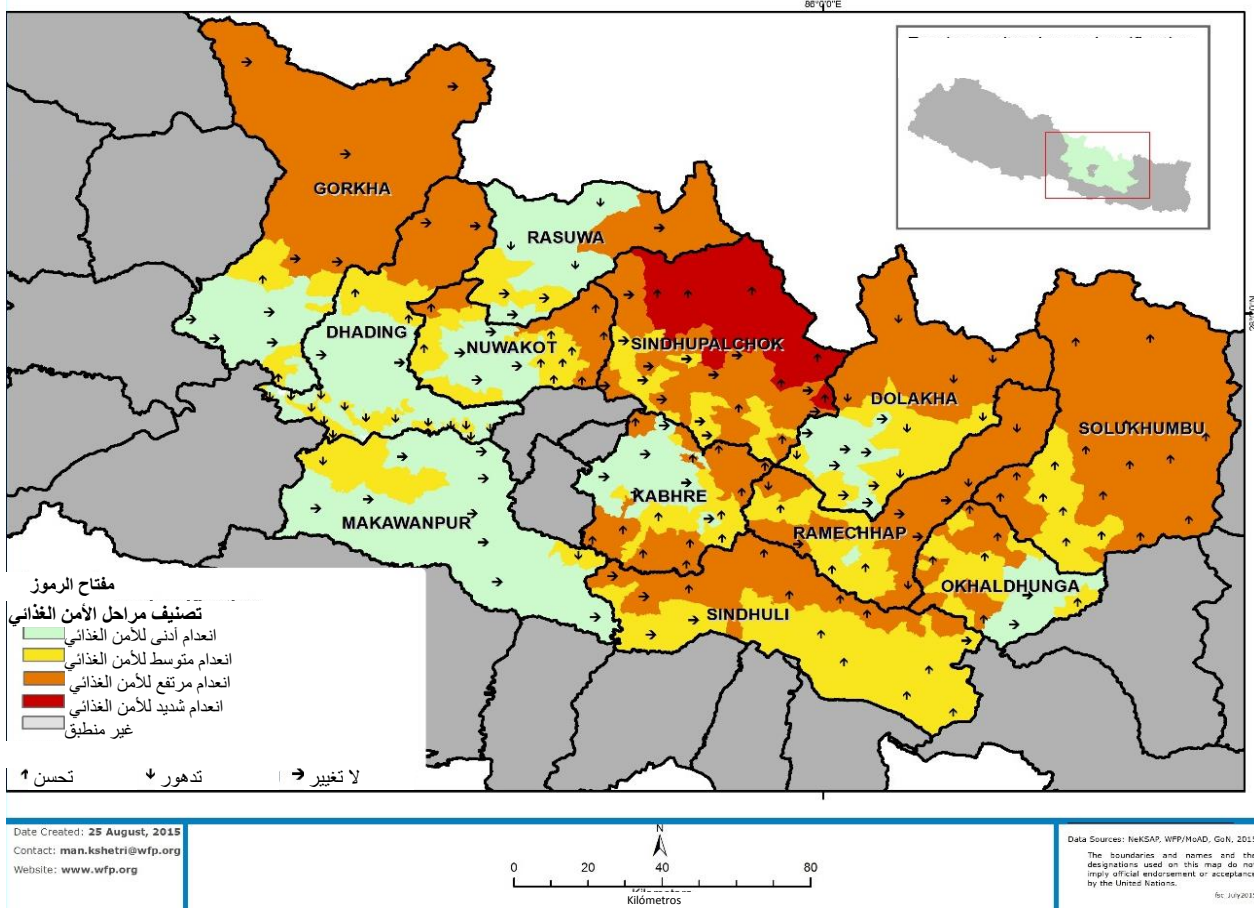
الملحق الثاني: الإطار المنطقي		
الافتراضات	مؤشرات الأداء	النتائج
	مجموع تحويلات النقد لصالح المستفيدين المستهدفين، حسب الجنس، وفئات المستفيدين، كنسبة مئوية من المقرر عدد المواقع المؤسسية المستفيدة من المساعدة (مثل المدارس، والمراكز الصحية)، كنسبة مئوية من المقرر	
	عدد الأصول المجتمعية التي يتم بناؤها أو إصلاحها أو صيانتها من جانب الأسر والمجتمعات المحلية المستهدفة، حسب النوع، ووحدة القياس	النتائج 2-2 الأصول المجتمعية أو المعيشية التي يتم بناؤها أو إصلاحها أو صيانتها من جانب الأسر والمجتمعات المحلية
	نسبة النساء/الرجال الذين يحصلون على إرشاد تغذوي بدعم من البرنامج مقابل النسبة المقررة نسبة مقدمي الرعاية المستهدفين (الذكور والإناث) الذين تصلهم 3 رسائل رئيسية من خلال نظام الرسائل والإرشاد الذي يدعمه البرنامج	النتائج 3-2 فعالية تنفيذ نظام بث الرسائل وتقديم الإرشاد بشأن الأغذية المغذية المتخصصة وممارسات تغذية الرضع وصغار الأطفال
	عدد الموظفين الحكوميين الذين يدرّبهم البرنامج في مجال تصميم وتنفيذ البرامج التغذوية وغير ذلك من المجالات التقنية/الاستراتيجية/الإدارية المتصلة بالتغذية، حسب الجنس، ونوع التدريب عدد تقارير رصد/مراقبة الأمن الغذائي والتغذوي التي تصدر بدعم من البرنامج عدد النظراء الحكوميين المدربين على جمع بيانات الأمن الغذائي والتغذوي وتحليلها	النتائج 4-2 إسداء المشورة على صعيد السياسات وتقديم الدعم التقني من أجل تعزيز إدارة الأمن الغذائي، والتغذية، والتغذية المدرسية
الهدف الاستراتيجي 3: الحد من المخاطر وتمكين السكان والمجتمعات المحلية والبلدان من تلبية احتياجاتهم الغذائية والتغذوية		
المجتمعات المحلية على استعداد للمشاركة في تاهيل الأصول	درجة الأصول المجتمعية: نسبة المجتمعات المحلية التي زادت درجة الأصول لديها مؤشر استراتيجيات التصدي (استنزاف الأصول): نسبة الأسر التي يرأسها رجل والتي انخفض أو استقر مؤشر استراتيجيات التصدي لديها درجة التنوع الغذائي درجة التنوع الغذائي (الأسر التي ترأسها امرأة) درجة التنوع الغذائي (الأسر التي يرأسها رجل) درجة الاستهلاك الغذائي: نسبة الأسر (التي يرأسها رجل) والتي لديها درجة الاستهلاك الغذائي المقبول درجة الاستهلاك الغذائي: نسبة الأسر (التي ترأسها امرأة) والتي لديها درجة الاستهلاك الغذائي المقبول	الحصيلة 1-3 تحسين سبل الوصول إلى الأصول المعيشية يساهم في تعزيز القدرة على الصمود والحد من مخاطر الكوارث والصدمات التي تواجهها المجتمعات المحلية والأسر المستهدفة المعانية من انعدام الأمن الغذائي

الملحق الثاني: الإطار المنطقي		
الافتراضات	مؤشرات الأداء	النتائج
	<p>درجة الاستهلاك الغذائي: نسبة الأسر (التي يرأسها رجل) والتي لديها درجة الاستهلاك الغذائي الحدي</p> <p>درجة الاستهلاك الغذائي: نسبة الأسر (التي ترأسها امرأة) والتي لديها درجة الاستهلاك الغذائي الحدي</p> <p>درجة الاستهلاك الغذائي: نسبة الأسر (التي يرأسها رجل) والتي لديها درجة الاستهلاك الغذائي الضعيف</p> <p>درجة الاستهلاك الغذائي: نسبة الأسر (التي ترأسها امرأة) والتي لديها درجة الاستهلاك الغذائي الضعيف</p> <p>مؤشر استراتيجيات التصدي (استنزاف الأصول): نسبة الأسر التي ترأسها امرأة والتي انخفض أو استقر مؤشر استراتيجيات التصدي لديها</p> <p>درجة الاستهلاك الغذائي: نسبة الأسر التي لديها درجة الاستهلاك الغذائي المقبول</p> <p>درجة الاستهلاك الغذائي: نسبة الأسر التي لديها درجة الاستهلاك الغذائي الحدي</p> <p>درجة الاستهلاك الغذائي: نسبة الأسر التي لديها درجة الاستهلاك الغذائي الضعيف</p>	
المجتمعات المحلية على استعداد للمشاركة في بناء القدرة على الصمود	نسبة المجتمعات المحلية المستهدفة التي يدعمها البرنامج والتي تتوفر أدلة على تحسّن قدرتها على إدارة الصدمات والمخاطر المناخية مؤشر القدرة الوطنية	الخصيلة 2-3 تعزيز قدرة البلدان والمجتمعات المحلية والمؤسسات على الحد من المخاطر
	مجموع تحويلات النقد لصالح المستفيدين المستهدفين، حسب الجنس، وفئات المستفيدين، كنسبة مئوية من المقرر عدد النساء والرجال والأولاد والبنات الذين يحصلون على مساعدة، حسب النشاط، وفئات المستفيدين، والجنس، والأغذية، والمواد غير الغذائية، وتحويلات النقد والقسائم، كنسبة مئوية من المقرر كمية المساعدة الغذائية الموزّعة، حسب النوع، كنسبة مئوية من المقرر كمية المواد غير الغذائية الموزّعة، حسب النوع، كنسبة مئوية من المقرر	النتائج 1-3 توزيع الأغذية والمنتجات التغذوية والمواد غير الغذائية وتحويلات النقد والقسائم بالكمية الكافية والنوعية المناسبة وفي الوقت المناسب على المستفيدين المستهدفين
	عدد الأصول المجتمعية التي يتم بناؤها أو إصلاحها أو صيانتها من جانب الأسر والمجتمعات المحلية المستهدفة، حسب النوع، ووحدة القياس	النتائج 2-3 الأصول المجتمعية أو المعيشية التي يتم بناؤها أو إصلاحها أو صيانتها من جانب الأسر والمجتمعات المحلية

الملحق الثاني: الإطار المنطقي		
الافتراضات	مؤشرات الأداء	النتائج
	عدد الأشخاص المدربين، حسب الجنس، ونوع التدريب عدد أنشطة المساعدة التنقيية المقدّمة، حسب النوع	النتائج 3-3 تنمية القدرات البشرية على الحد من مخاطر الكوارث والصدمات
	عدد تقارير رصد/مراقبة الأمن الغذائي والتغذوي التي تصدر بدعم من البرنامج	النتائج 4-3 تعزيز النظم الوطنية لرصد اتجاهات الأمن الغذائي والتغذية

الملحق الثالث

الأمن الغذائي في المناطق المتضررة من الزلازل في نيبال، يوليو/تموز 2015



إن التسميات المستخدمة وطريقة عرض المواد في هذه الخريطة لا تعني التعبير عن أي رأي من جانب برنامج الأغذية العالمي فيما يتعلق بالوضع القانوني لأي بلد أو إقليم أو مدينة أو منطقة أو فيما يتعلق بحدود أو تخوم ذلك البلد أو الإقليم أو تلك المدينة أو المنطقة.