

المجلس التنفيذي

الدورة العادية الثانية

روما، 9-13/11/2015

## المشروعات المقدمة للمجلس التنفيذي للموافقة عليها

البند 8 من جدول الأعمال

### الزيادات في ميزانيات العمليات الممتدة للإغاثة والإنعاش – إثيوبيا 200712

الاستجابة للأزمات الإنسانية وتحويل الفئات المفقودة إلى الأمن  
الغذائي نحو استراتيجيات أكثر مرونة

التكاليف (بدولار الولايات المتحدة الأمريكية)

الميزانية المنفحة	الزيادة	الميزانية الحالية	
896 071 127	118 916 561	777 154 567	الأغذية والتكاليف ذات الصلة
75 626 360	-	75 626 360	التحويلات القائمة على النقد والتكاليف ذات الصلة
11 055 545	-	11 055 545	تنمية القدرات وزيادتها
1 170 321 821	131 097 570	1 039 224 251	مجموع التكاليف التي يتحملها البرنامج

رمز مؤشر المساواة بين الجنسين 2أ

<https://www.humanitarianresponse.info/system/files/documents/files/gm-overview-ar.pdf>

وثائق المجلس التنفيذي متاحة على موقع برنامج الأغذية العالمي على الإنترنت (<http://executiveboard.wfp.org>)

للموافقة



Distribution: GENERAL  
WFP/EB.2/2015/8-C/4

30 October 2015

ORIGINAL: ENGLISH

## مذكرة للمجلس التنفيذي

### هذه الوثيقة مقدمة للمجلس التنفيذي للموافقة.

تدعو الأمانة أعضاء المجلس التنفيذي الذين قد تكون لديهم أسئلة فنية تتعلق بمحتوى هذه الوثيقة إلى الاتصال بالموظفين المذكورين أدناه، ويفضل أن يتم ذلك قبل ابتداء دورة المجلس بفترة كافية.

السيد J. Aylieff  
مدير المكتب القطري  
john.aylieff@wfp.org

السيدة V. Guarnieri  
مديرة المكتب الإقليمي  
شرق ووسط أفريقيا  
valerie.guarnieri@wfp.org

## مشروع القرار\*

يوافق المجلس على الزيادة المقترحة البالغة 131 مليون دولار أمريكي في ميزانية العملية الممتدة للإغاثة والإنعاش في إثيوبيا 200712 "الاستجابة للأزمات الإنسانية وتحويل الفئات المفقورة إلى الأمن الغذائي نحو استراتيجيات أكثر مرونة" (WFP/EB.2/2015/8-C/4).

\* هذا مشروع قرار، وللاطلاع على القرار النهائي المعتمد من المجلس، يرجى الرجوع إلى وثيقة القرارات والتوصيات الصادرة في نهاية الدورة.

## طبيعة الزيادة

- 1- الهدف من هذا التنقيح في ميزانية العملية الممتدة للإغاثة والإنعاش لإثيوبيا 200712 هو زيادة وتوسيع أغذية الإغاثة والدعم التغذوي المقدم من البرنامج استجابة لضيق فرص الحصول على الأغذية في أعقاب انقطاع أمطار البيلغ وشح أمطار موسم الكيريمت على إثر ظاهرة النينيو التي سادت البلاد، وأعلنت حكومة إثيوبيا مؤخراً أن 7.8 مليون شخص يحتاجون إلى مساعدة إنسانية في عام 2015. واستكمالاً لجهود الحكومة، سيقدم البرنامج مساعدات إغاثة إلى 6 ملايين شخص، بينما سيصل اتحاد من منظمات غير حكومية – عمليات الطوارئ المشتركة – بدعم من الولايات المتحدة الأمريكية، إلى 1.8 مليون نسمة. ويمكن أن تطرأ زيادات أخرى على أعداد المستفيدين في عام 2016 عقب تقدير المحاصيل في أكتوبر/تشرين الأول – نوفمبر/تشرين الثاني.
- 2- وسوف يؤدي تنقيح الميزانية إلى زيادة ما يلي:
- (1) عدد المستفيدين من مساعدة الإغاثة الذين التي يقدمها البرنامج من 2 مليون شخص في عام 2015 و1.44 مليون شخص في عام 2016 إلى 6 ملايين شخص حتى يونيو/حزيران 2016 بما يتماشى مع أحدث وثيقة أصدرتها الحكومة عن المتطلبات الإنسانية، والاحتياجات الإضافية الناشئة عن تدهور ظروف الأمن الغذائي؛
- (2) كمية الأغذية بنحو 197 893 طناً مترياً بتكلفة قدرتها 71.1 مليون دولار أمريكي، وهو ما يُعبر عن زيادة احتياجات الإغاثة والتغذية؛
- (3) تكاليف التشغيل المباشرة الأخرى بنحو 2.3 مليون دولار أمريكي؛
- (4) تكاليف النقل البري والتخزين والمناولة بنحو 37.5 مليون دولار أمريكي؛
- (5) تكاليف النقل الخارجي بما قيمته 7.9 مليون دولار أمريكي.
- 3- ويغطي تنقيح الميزانية أغذية الإغاثة والاستجابة التغذوية المقدمة من البرنامج في الفترة من نوفمبر/تشرين الثاني 2015 حتى يونيو/حزيران 2016. ويبلغ مجموع الزيادة في الميزانية 131 مليون دولار أمريكي، أي 13 في المائة، بما يشمل تكاليف الدعم غير المباشرة.

## مبررات زيادة الميزانية

### موجز أنشطة المشروعات القائمة

- 4- تساهم العملية الممتدة للإغاثة والإنعاش 200712 في البرامج الحكومية التي تتصدى لانعدام الأمن الغذائي الهيكلي وسوء التغذية من خلال ما يلي:
- (1) تقديم مساعدة غذائية قصيرة الأجل إلى الأسر الضعيفة في فترات الطوارئ الحادة ومعالجة سوء التغذية الحاد المعتدل بين الأطفال دون الخامسة من العمر والنساء الحوامل والمرضعات؛

(1) تغذي أمطار البيلغ في فبراير/شباط – مايو/أيار موسم حصاد يونيو/حزيران الذي يوفر 15 في المائة من الإنتاج الوطني من الأغذية؛ وتغذي أمطار الكيريمت في يونيو/حزيران – سبتمبر/أيلول موسم الحصاد الرئيسي في نوفمبر/تشرين الثاني – ديسمبر/كانون الأول الذي ينتج النسبة المتبقية، وهي 85 في المائة.

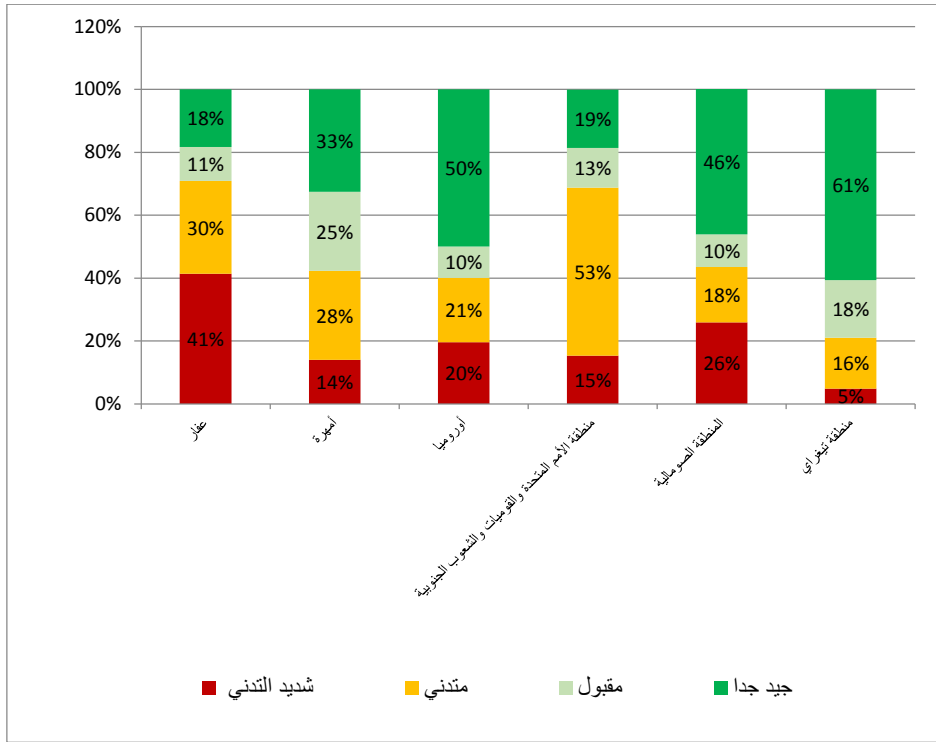
- (2) دعم برنامج شبكة الأمان الإنتاجية التابعة للحكومة، بما في ذلك من خلال التحويل التدريجي للمستفيدين من الإغاثة الطويلة الأجل إلى المرحلة الرابعة من برنامج شبكة الأمان الإنتاجية؛
- (3) منع سوء التغذية المزمن بين الأطفال دون الثانية من العمر والحوامل والمرضعات.

## استنتاجات وتوصيات عملية إعادة التقدير

- 5- أدى شح أمطار البيلغ والأمطار الرعوية إلى وقوع خسائر في المحاصيل بما يصل إلى 85 في المائة، ونقص المراعي والأعلاف اللازمة للحيوانات في ست مناطق، هي عفار، وأمهرة، وأروميا، ومنطقة الأمم والقوميات والشعوب الجنوبية، المنطقة الصومالية، ومنطقة تيغراي. وفي يونيو/حزيران 2015، أشار تقدير مشترك بين الوكالات للأمن الغذائي بقيادة الحكومة وبالشراكة مع البرنامج ووكالات الأمم المتحدة الأخرى ومجموعة مختارة من المنظمات غير الحكومية، إلى أن تعدد من يحتاجون إلى مساعدة زاد إلى 4.5 مليون نسمة بعد أن كان 2.9 مليون نسمة في فبراير/شباط؛ وصدرت في أغسطس/آب وثيقة متطلبات إنسانية.
- 6- ومنذ يوليو/تموز 2015، قدّم البرنامج مساعدات غذائية لإنقاذ أرواح ما يقرب من 3.5 مليون نسمة<sup>2</sup> من خلال عمليات التوزيع العام للأغذية. واستفاد من التغذية التكميلية الموجهة 250 000 من الأطفال الآخرين المصابين بسوء التغذية الذين تقل أعمارهم عن خمس سنوات والنساء الحوامل والمرضعات.
- 7- ومنذ إصدار وثيقة المتطلبات الإنسانية، ازداد تدهور الظروف وطلبت معظم المناطق من القطاع الاتحادي لإدارة مخاطر الكوارث والأمن الغذائي زيادة عدد المستفيدين من الإغاثة، ليصبح بذلك مجموع عدد المستفيدين 7.8 مليون شخص. ومما فاقم المشكلة حالات التأخر وطول فترات الجفاف أثناء موسم الأمطار الرئيسية وظاهرة النينيو التي صاحبت ذلك. وتشير التوقعات إلى أن موسم الحصاد الرئيسي في نوفمبر/تشرين الثاني سيكون أقل من المتوسط وسوف تستنفد الأسر مخزونات الأغذية في مطلع عام 2016.
- 8- وأجرى البرنامج، بالتعاون مع الحكومة وشبكة نظم الإنذار المبكر بالمجاعة، تقديراً للمحاصيل في منتصف الموسم في سبتمبر/أيلول لتحديد تأثير ذلك على موسم الحصاد الرئيسي. وأشار التقدير إلى أن انخفاض إمكانية الحصول على الأغذية وتدهور سبل المعيشة بسبب الصدمات المتصلة بالمناخ أسفر عن تعرض شديد للعوز والحاجة الملحة إلى مساعدة غذائية وتغذوية بين الأسر في عفار، وأمهرة، وأروميا، ومنطقة الأمم والقوميات والشعوب الجنوبية، والمنطقة الصومالية، ومنطقة تيغراي. وفي أمهرة، ما زال ما يقرب من 45 في المائة من الأراضي في حالة بوار بعد تكرار الزراعة في تلك الأراضي. وفي مناطق هراري الشرقية والغربية من أروميا، أدت خسائر المحاصيل ونفوق الماشية إلى تقليص الدخل ومصادر الأغذية بنحو 60 في المائة، وباتت الأسر تعتمد اعتماداً شبيهاً كامل على مساعدات الطوارئ. وسوف تواجه مناطق الرعي الشمالية، مثل عفار وسييتي في المنطقة الصومالية، ثغرات في الأغذية حتى موسم الأمطار المقبل في فبراير/شباط 2016.
- 9- وتؤكد مؤشرات الأمن الغذائي الأسري المثيرة للقلق أن أفقر السكان سيكونون أكثر المتضررين من الجفاف. وكشفت بيانات الرصد الذي أجراه البرنامج على المستويين الأسري والمجتمعي في أغسطس/آب عن تدني أنماط الاستهلاك تتسم بالتدني أو التدني الشديد في 50 في المائة تقريباً من عينات الأسر في المناطق الست الأكثر تضرراً (الشكل 1).

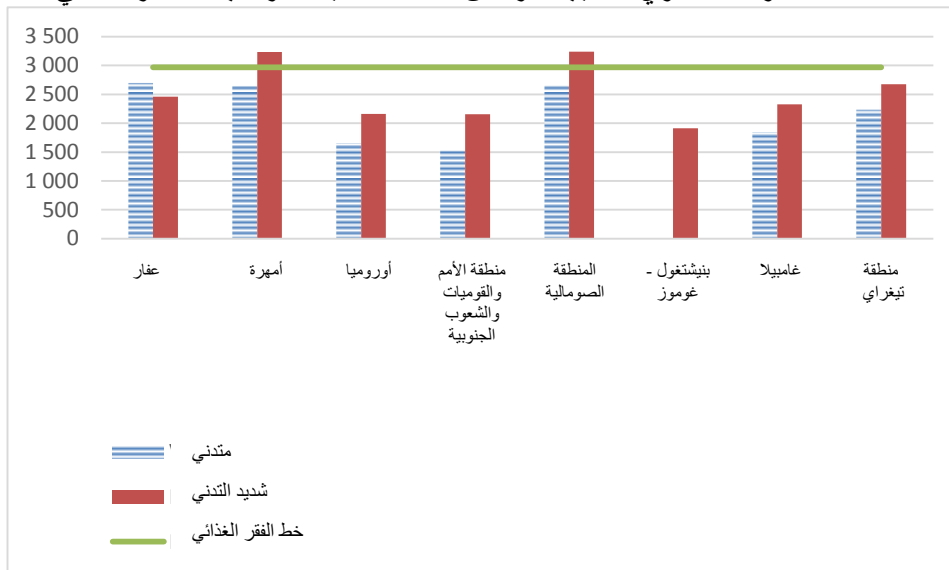
(2) غطت عمليات الطوارئ المشتركة العدد المتبقي، وهو 1 مليون نسمة، من بين 4.5 مليون نسمة في حاجة إلى مساعدات إغاثة.

الشكل 1: أنماط استهلاك الأغذية على المستوى الإقليمي (%)



10- تعتبر القدرة الشرائية للأسر التي تتسم أنماط استهلاكها بالتذني أو التذني الشديد قدرة شرائية محدودة للغاية. وينخفض متوسط إنفاق الفرد على الغذاء عن الخط الوطني للفقر الغذائي (الشكل 2). وفي ظل ازدياد أسعار الأغذية، بنحو 150 في المائة من متوسط قيمة الحبوب الأساسي للفترة البالغة خمس سنوات في المنطقة الصومالية، سيزداد تراجع قدرة الأسر على شراء سلة الأغذية الأساسية.

الشكل 2: المتوسط السنوي لنصيب الفرد من نفقات الأغذية مقارنة بخط الفقر الغذائي



المصدر: الرصد على المستوى المجتمعي والأسري، أغسطس/آب 2015

- 11- وازدادت مقاطعات "البؤرة الساخنة ذات الأولوية 1" من 97 في مايو/أيار إلى 142 في أغسطس/آب 2015، وهو ما يؤكد ازدياد سوء التغذية وتدهور الأمن الغذائي<sup>(3)</sup>. وارتفعت معدلات الالتحاق ببرامج علاج سوء التغذية الحاد ارتفاعاً كبيراً عن مستوياتها في نفس الوقت من السنة الأخيرة، وتشير عمليات الفرز إلى أن معدل سوء التغذية الحاد العام يزيد على 15 في المائة عن عتبة الطوارئ في 56 في المائة من المقاطعات التي جرى استقصاؤها.
- 12- ومن المتوقع أن يؤدي تأثير ظاهرة النينيو التي أثرت بالفعل على موسم المحاصيل الحالي، إلى إطالة أمد فترات الجفاف في منطقة عفار وفي أنحاء سيبي في منطقة صومالي، وهو ما سيفضي إلى زيادة الضغوط الواقعة على الأصول الحيوانية. وتشير التوقعات إلى أن ازدياد الأمطار عن المتوسط في الأجزاء الجنوبية يمكن أن يؤدي إلى حدوث فيضانات، مع احتمال وقوع أضرار بالمحاصيل والماشية والسكان. ولذلك من المتوقع أن تستمر الزيادة في احتياجات الإغاثة والتغذية حتى النصف الأول من عام 2016، وهو ما يمكن أن يخلف أكثر من 15 000 نسمة في حاجة إلى دعم من خلال الإغاثة وبرنامج شبكة الأمان الإنتاجية الوطني<sup>4</sup>. واعتباراً من يناير/كانون الثاني 2016، يزمع برنامج شبكة الأمان الإنتاجية زيادة النطاق الذي تغطيه تحويلاته الغذائية والقائمة على النقد لدعم ما يقرب من 8 ملايين من الأشخاص الذين يعانون انعداماً مزمناً في الأمن الغذائي، ليصل بذلك عدد الأشخاص المحتاجين إلى دعم البرنامج إلى 6 ملايين شخص في الفترة من نوفمبر/تشرين الثاني حتى يونيو/حزيران 2016.

## الغرض من زيادة الميزانية

- 13- يوائم هذا التنقيح للميزانية استجابة البرنامج مع احتياجات الإغاثة والتغذية المتزايدة للسكان الضعفاء في أعقاب سُح أمطار موسم البيلغ، وعدم استقرار الأمطار في المناطق الريفية وتأثيرات ظاهرة النينيو.
- 14- ولا يقترح أي تغيير في طرائق التحويلات. وسوف تشكّل التحويلات القائمة على النقد الطريقة المفضّلة في الحالات التي تكون فيها ظروف السوق ملائمة و/أو يمكن أن يحفّز فيها ضخ الأموال النقدية إمدادات السوق. غير أنه في ظل التدني المتوقع في المحصول المقبل، ستكون الأغذية المشتراة محلياً أو إقليمياً أو دولياً أساسية لمعالجة نقص الأغذية وضيق فرص الحصول عليها في المناطق الست الأكثر تضرراً.
- 15- وسوف تسعى التدخلات التغذوية إلى منع وعلاج سوء التغذية الحاد المعتدل. وسوف يوسّع البرنامج التغذية التكميلية الموجهة ليصل إلى المستوى المستهدف المنقح الذي حددته الحكومة، وهو 700 000 من الأطفال دون الخامسة من العمر والنساء الحوامل والمرضعات، وسوف يسرّع وتيرة العمل مع منظمة الأمم المتحدة للطفولة ومع الحكومة لضمان الفرز والدعم التغذويين شهرياً. وفي المناطق التي تصل فيها معدلات سوء التغذية الحاد العام أعلى مستوياتها، سيقدم البرنامج تغذية تكميلية شاملة إلى يصل إلى 100 000 طفل تتراوح أعمارهم بين 6 أشهر و23 شهراً. وسوف تُبذل جهود منسقة لضمان حصول الأسر التي يوجه إليها دعم تغذوي، على مساعدة غذائية من خلال الإغاثة أو من خلال برنامج شبكة الأمان الإنتاجية.

(3) تصنّف المقاطعات موسمياً؛ ومقاطعات "الأولوية 1" هي المقاطعات التي يتدهور فيها الوضع التغذوي.

(4) يدعم برنامج شبكة الأمان الإنتاجية الأسر التي تعاني انعداماً مزمناً في الأمن الغذائي، وذلك من خلال مخططات الأشغال العامة، ويقدم دعماً غير مشروط إلى الأسر التي لا يستطيع أفرادها العمل وتدعم العملية الممتدة للإغاثة والإنعاش 200712 برنامج شبكة الأمان الإنتاجية في البقع الريفية من المنطقة الصومالية ومنطقة عفار.

الجدول 1: المستفيدون من التوزيع العام للأغذية (الإغاثة)*		
العدد المنقح	الزيادة	العدد الحالي
6 ملايين*	4 ملايين	2 مليون

\* لن يطرأ تغيير على مجموع أعداد المستفيدين من التغذية التكميلية نظراً لقدرة البرنامج على استيعاب الزيادات المقدّرة.  
\* سيحصل منهم ما يقدر بنحو 200 000 شخص على تحويلات قائمة على النقد.

## الاحتياجات من الأغذية

- 16- ستزداد الاحتياجات الغذائية في العملية الممتدة للإغاثة والإنعاش بنحو 197 893 طناً مترياً لتلبية الزيادة في الإغاثة خلال الجزء المتبقي من عام 2015 والنصف الأول من عام 2016.
- 17- وأتاحت الحكومة، منذ إصدارها وثيقة المتطلبات الإنسانية في أغسطس/آب، ما يقرب من 35 مليون دولار أمريكي كأموال طارئة عاجلة للمناطق المتضررة، كما أتاحت كميات إضافية بلغت 116 000 طن متري من الحبوب والبقول والزيت لمساعدات الإغاثة الغذائية. وسوف تغطي هذه المساهمات الجولة الخامسة وجانباً من الجولة السادسة من الإغاثة في عام 2015. وفي إطار اتفاق منفصل، يساعد البرنامج الحكومة في شراء مستحضر سوبر سيريال/خليط الذرة بالصويا المعزّز من الأسواق الدولية بما قيمته 35 مليون دولار أمريكي لتسليمه في أقرب وقت ممكن.
- 18- ويراعى في الاحتياجات الإضافية من الأغذية للجزء المتبقي من عام 2015 والنصف الأول من عام 2016 (الجدول 2) مساهمات الحكومة وصافي مجموع كميات الأغذية المطلوبة. ولن تحتاج التغذية التكميلية الشاملة أي أغذية إضافية نظراً لأن هذه المبادرات تغطيها بالفعل الميزانية الأصلية.

الجدول 2: الاحتياجات من الأغذية (بالطن المتري)		
الحالية	التغيير	المجموع المنقح
1 194 001	197 893	1 391 894

## الملحق الأول - ألف

توزيع تكاليف المشروع			
القيمة (بالدولار الأمريكي)	القيمة (بالدولار الأمريكي)	الكمية (بالأطنان المترية)	
	-	-	الأغذية
	49 604 272	160 238	الحبوب
	8 711 657	16 024	البقول
	4 112 978	4 807	الزيت والدهون
	8 672 554	16 825	الأغذية المخلوطة والممزوجة
	<b>71 101 461</b>	<b>197 893</b>	مجموع الأغذية
	7 928 275		النقل الخارجي
	37 558 629		النقل البري والتخزين والمناولة
	2 328 195		تكاليف التشغيل المباشرة الأخرى - الأغذية
	<b>118 916 561</b>		الأغذية والتكاليف ذات الصلة <sup>(1)</sup>
3 604 533			تكاليف الدعم المباشرة (انظر الملحق الأول - باء) <sup>(2)</sup>
<b>122 521 094</b>			مجموع تكاليف المشروع المباشرة
8 576 477			تكاليف الدعم غير المباشرة (7 في المائة) <sup>(3)</sup>
<b>131 097 570</b>			مجموع التكاليف التي يتحملها البرنامج

(1) هذه سلة أغذية افتراضية وضعت لأغراض الميزنة والموافقة، ويمكن أن تختلف محتوياتها.

(2) رقم إرشادي للإحاطة. ويجري استعراض مخصصات تكاليف الدعم المباشرة سنوياً.

(3) يجوز للمجلس التنفيذي أن يغير معدل تكاليف الدعم غير المباشرة أثناء تنفيذ المشروع.

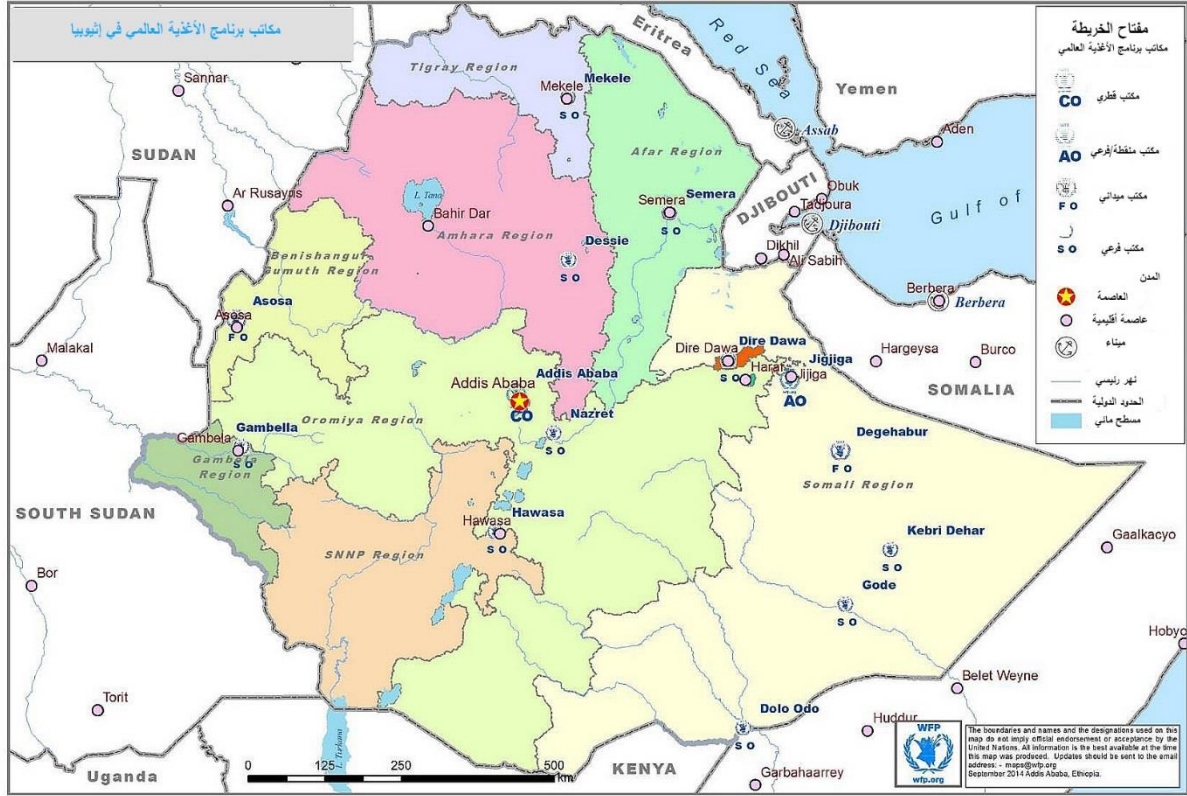


## الملحق الأول - باء

متطلبات الدعم المباشرة (بالدولار الأمريكي)	
683 333	المعدات الرأسالية
2 921 200	السفر والنقل
3 604 533	مجموع تكاليف الدعم المباشرة

## الملحق الثاني

### العملية الممتدة للإغاثة والإنعاش لإثيوبيا 200712



إن الإشارات المستخدمة وطريقة عرض المواد في هذا المنشور لا تعبر بأي حال من الأحوال عن موقف برنامج الأغذية العالمي بشأن المركز القانوني أو حدود أو تخوم لأي بلد أو أرض أو مدينة أو منطقة.